

守ります、利根川!

令和7年河川管理レポート

利根川上流河川事務所では、公物管理を担う立場として、利根川・渡良瀬川等において、適切な河川管理の取り組みを実施しました。

堤防点検で
発見した変形箇所の
計測をしています。

topics 水質事故訓練の実施
出前講座いたします!

1 異状がないか
調べます

—河川の状態把握—

2 発見した異状
を直します

—維持管理対策—

3 快適な環境
を保ちます

—環境対策・地域連携—



国土交通省 関東地方整備局

利根川上流河川事務所

すべては、街のため、 人のために。



1
異状がないか
調べます
河川の状態把握

河川
維持管理
の仕事

2
発見した異状を
直します
維持管理対策

3
快適な環境を
保ちます
環境対策・地域連携



利根川の安心・安全を全力で支えています。

私たち、利根川上流河川事務所職員は、誰もが川とともに快適に過ごせるよう、利根川の維持管理をしています。

利根川の堤防や施設に異状がないか、氾濫する危険がないか、日々パトロールを行いながら、令和7年も様々な補修や対策を行いました。自然豊かな利根川、そして私たちの暮らしを水害から守るため、自治体や建設業をはじめとする民間企業と協力しながら、これからも利根川を守りつづけます。

利根川ってどんな川？

曲がりくねって流れる利根川をまっすぐ伸ばすと、その長さはなんと全国第2位の322km。流域面積は、16,840km²で全国第1位です。利根川は、茨城県・栃木県・群馬県・埼玉県・千葉県及び東京都、1都5県にまたがります。流域人口の約1,309万人は、日本の人口の約1/10となるため、多くの都市用水や農業用水を供給しています。利根川は、首都圏さらには日本を支える重要な河川です。

利根川データ

水源地：大水上山（標高1,831m）群馬県利根郡みなかみ町
流域面積：16,840km²（全国第1位）
流域人口：約1,309万人（調査基準年：平成22年）
総延長：322km（全国第2位）※利根川上流河川事務所は、このうち約130kmを管理しています。
流域市町村：152区市町村（平成31年3月）
河川数：822

異状がないか調べます 一河川の状態把握一

災害などから暮らしを守るため、毎日のパトロール、堤防・機械・電気施設の点検、雨量や水位の観測などを行って、わずかな異状にも素早く対応しました。



写真1 パトロール



写真4 機械設備の点検



写真2 堤防点検



写真5 許可工作物（橋梁）の安全性を検査



写真3 堤防除草



写真6 水位観測所の点検

河川維持管理の基本「パトロール」 写真1

堤防や河川管理施設などの異状を早期に発見するためのパトロールは、河川維持管理の基本です。令和7年のパトロールでは、8,052件の様々な報告がありました。

パトロールからの報告は合計 8,052 件



ゴミすてないでマップ

パトロールで2番目に多く発見された「不法投棄や危険行為など」の1,948件のうち、840件（昨年967件）は不法投棄です。ゴミマップは、平成15年より「ゴミが不法投棄されている場所がどこなのか」知ってもらうため、河川環境の意識向上を目的に出張所

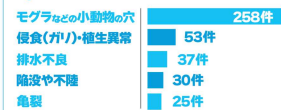


ゴミすてないでマップ

堤防点検で、異状を早期発見 写真2

堤防や河川管理施設に異状がないか確認するため、令和7年は全ての堤防を歩いて目視点検をしました。確認された異状518件は、大きな被害にならないように分析・評価をして対策を行いました。

特に多く発見された異状



▲小動物の穴

※件数の多い上位5項目(403件)の内訳

堤防を除草して、異状を見逃さない 写真3

堤防点検の前には、異状を発見しやすいように堤防の除草を行います。令和3年から除草回数を最大3～4回に増やして、草丈を短く維持するように実施しています。

機械及び電気施設などの点検 写真4

機械設備や電気通信施設を備えた河川管理施設では、出水時などに確実に作動できるように毎月点検を実施しています。点検で確認された異状については、修理や部品交換など整備を行います。



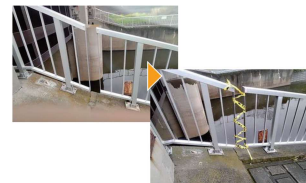
▲機械設備の点検

許可工作物の安全性を検査 写真5

国土交通省関東地方整備局が許可して設置された橋梁や樋門などの許可工作物が、適切に管理されているかを確認するために、各施設の管理者に対して立会検査を行い、必要な対応を指示しました。

危険な場所のチェック

河川の利用が多くなる夏休み前に安全に利用できるように危険な場所がないか点検します。発見した危険な場所は、河川利用者の安全を確保するため補修を行いました。



▲柵の隙間の封鎖

こんな危険もあるよ!!

河川敷では、鹿やイノシシなどの野生動物が目撃されています。危険ですので見かけても絶対に近づかないでください。



雨量・水位観測所の点検 写真6

流域の雨量や水位などの観測データは、出水時の避難指示や水防活動、渇水対策に活用するため、点検やデータ取得をしています。これらのデータを適切に取得できるよう観測機器の点検やデータ収集・整理をしています。

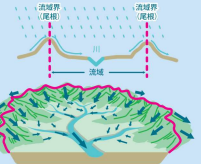


▲雨量観測所の点検

流域って何？

流域とは、山や平地など地面に降り注いだ雨が川に集まる範囲のことです。

尾根を結んだ線は「流れて集まる水」の分け目です。(流域界)



Webサイトもご覧ください

国土交通省
川の防災情報



全国の出水時の危険度を検索できます。

川の水位
情報



全国の水位観測所の映像や情報をリアルタイムに配信。

リアルタイム情報
水位・雨量



利根川上流管内の水位・雨量等の情報をリアルタイムに配信。

河川ライブ
映像



利根川上流管内の水位観測所の映像をリアルタイムに配信。

2 発見した異状を直します —維持管理対策—

パトロールや堤防点検で発見した異状は、雨の日や出水時に、さらに大きな被害にならないように適切に補修を行いました。



写真1 亀裂



写真2 動物の掘り穴



写真3 危険箇所の修繕



写真4 樹木の伐採

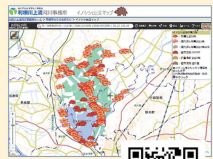
亀裂 写真1

天端にできる亀裂は、雨水が浸透して堤防が崩れたり、歩行や自転車の走行などを妨げてしまう場合があります。このような亀裂は、注入材などで隙間を埋めて補修しました。

動物の掘り穴 写真2

モグラやキツネなどが堤防に巣穴を掘ったり、イノシシがエサを探して掘り返す被害が出ています。これらの穴から雨水が浸透すると、出水時に堤防を破壊する原因となるため、発見後すぐに埋め戻すなどの補修を行うとともに穴掘り範囲や時期などを調査して、対策を行いました。

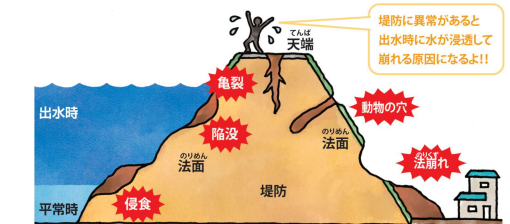
イノシシ出没マップ



河川区域内にはイノシシが多数生息しており、堤防の張芝が掘り返される被害や近隣の堤内へ侵入しています。特に、渡良瀬遊水地は、出没被害が顕著です。そこで、栃木県を中心とした関係4県により設立された「渡良瀬遊水地連携捕獲協議会」と連携し、駆除対策に役立ててもらったため、生息情報を積極的に提供する「イノシシ出没マップ」を公開しています。

危険箇所の修繕 写真3

川を訪れる人が安全に利用できるように、渡良瀬遊水地内にある東屋の柱コンクリートにあった亀裂を補修しました。



樹木の伐採 写真4

河川敷の樹木は、放置しておくとも出水時に水の流れを妨げたり、堤防の侵食を助長して機能低下に至る可能性があります。そのような危険箇所にある樹木を伐採しました。伐採した樹木は、公募配布や無償提供など有効活用しています。

伐採木の公募配布(無償提供)

出水時に水の流れを妨げる樹木を伐採し、公募配布(無償提供)をしています。アカシア・クスノキ・エノキなどの伐採木は、ガーデニングや薪ストーブに使用するなどに活用されています。

公募配布(無償提供)に関する情報はここから

伐採木の公募配布情報は、利根川上流河川事務所ホームページやX(旧ツイッター)にて、随時配信しています。

3 快適な環境を保ちます —環境対策・地域連携—

人や動植物にとって過ごしやすい自然豊かな環境を守るために、地域の人々と協力しながら様々な取り組みを行いました。



写真1 水質事故(石田川)



写真2 ヨシ焼き



写真3 渡良瀬遊水地クリーン作戦



写真4 合同巡視

水質事故に即座に対応(石田川) 写真1

令和7年9月に石田川で発生した水質事故(油類流出)では、速やかにオイルフェンスを設置し汚染拡大を防止するとともに、状態監視や追加対応を行いました。油膜が解消した後、吸着マットは撤去しました。

ヨシ焼き 写真2

ヨシ焼きはラムサール条約湿地である渡良瀬遊水地の湿地環境を保全するために必要な行事です。また、病害虫の駆除や植物の芽生えを助けながら樹林化を防止したり、多くの豊かな湿地環境を守る効果があります。

洪水対応演習

出水時に迅速な対応ができるよう「洪水対応演習」も実施しています。出水時における関係機関との情報伝達や被災時の対策工法などの検討を行い、防災体制に万全を期しています。

渡良瀬遊水地クリーン作戦 写真3

令和7年4月12日に「渡良瀬遊水地クリーン作戦」を行いました。7会場で100を超える団体、3,000人を超える方々にご参加いただき、7会場で約20tのゴミを収集しました。自然あふれる利根川河川敷は、憩いの場として活用されている反面、ゴミが捨てられることも多く、きれいで快適な利根川を守るには、皆様のご協力が必要です。

渡良瀬遊水地の見学

渡良瀬遊水地では、現地見学を希望される学校・団体に対して、施設の役割や機能を学習していただく現地案内を行っています。環境等についての学び、生井桜づつみやコウノトリ交流館の担い手になっていただけることを期待します。

合同巡視

合同巡視は、地元水防団等と河川管理者が合同で巡視を行い、水防活動で特に注意箇所等を確認し、出水時の適切な水防活動を行えるよう、備えるとともに、地域の水防意識の向上を図っています。

水質事故等への注意喚起!

事務所HPでは、「化学物質・有害物質を取扱う企業の皆様へ」や「河川敷の火災に係る注意喚起」など、水質事故、野火等を防止するための注意喚起を発信しています。水質事故や野火等が発見した時は、直ちに消防署や市町村に通報して下さい。



水質事故訓練の実施

令和7年9月25日(木)に、関東地方水質汚濁対策連絡協議会 利根川上流通報連絡センターの主催により、沿川自治体職員、維持業者、現場技術員、事務所職員を対象に水質事故訓練を実施しました。

油類の流出の際の対応方法を中心に約60人が訓練に参加しました。万一の事故の備えや職員などが迅速に対応できるよう、常に危機管理意識を持って取り組んでいます。



▲油処理対策デモ



▲オイルフェンス設置

出前講座いたします!



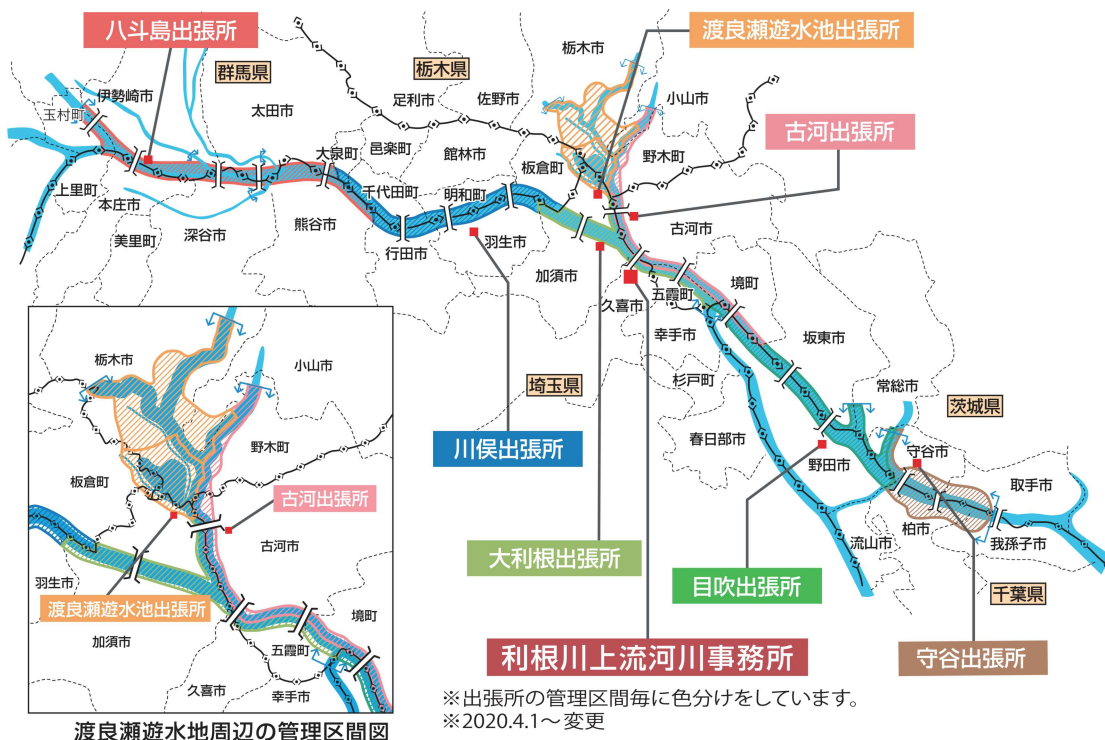
▲出前講座の様子

利根川上流河川事務所では、昭和22年カスリーン台風の状況や当事務所の事業概要などを題材に、わかりやすい講座をいたします!主に公共性・公益性のある団体、機関等からのご依頼に応じて、各種会議、勉強会、町内会、子供会、学校の授業等、利根川上流河川事務所管内の沿川市町どこへでもお伺いします。

学校の総合学習や、市民講座などの生涯学習にご活用ください。

出張所のご案内

各管理区間における河川の管理、河川工事の監督、河川巡視、河川利用に関する許可申請窓口、川に関する相談などの窓口



八斗島出張所

〒372-0827
群馬県伊勢崎市八斗島乙913
TEL.0270-32-0168

川俣出張所

〒348-0051
埼玉県羽生市本川俣840
TEL.048-563-1992

大利根出張所

〒349-1153
埼玉県加須市新川通700-6
TEL.0480-72-8360

目吹出張所

〒278-0001
千葉県野田市目吹1482
TEL.04-7122-3014

守谷出張所

〒302-0116
茨城県守谷市大柏355-7
TEL.0297-48-2441

古河出張所

〒306-0036
茨城県古河市桜町4-8
TEL.0280-22-0487

渡良瀬遊水池出張所

〒349-1203
埼玉県加須市柏戸345
TEL.0280-62-2420

もっと知りたい方はこちらをご覧ください

利根川上流河川事務所
ホームページ

事務所から公表・紹介している
全ての情報をご覧いただけます。



利根川上流河川事務所
携帯電話サイト

利根川上流管内の防災や災害に
関する情報を提供しています。



利根川上流河川事務所
X(旧ツイッター)

イベント情報や最新ニュース
などを配信しています。

