

長野県における 交通事故対策について

令和3年8月26日

目次

1. これまでの取り組み経緯	P.2
1-1 委員会の目的と検討経緯	
1-2 前回委員会の振り返り	
1-3 本委員会の議題	
2. 長野県内の幹線道路交通事故対策	P. 7
2-1 新ハラハラ箇所対策進捗状況	
2-2 事故危険区間への追加について	
2-3 効果的な事故対策の実施について	
2-4 緊急対策実施報告	
3. 生活道路等への取り組み	P. 27
3-1 生活道路交通事故対策	
4. 通学路への取り組み	P. 33
4-1 通学路への取り組み	



1. これまでの取り組み経緯

1-1 委員会の目的と検討経緯

1-1-1 新たな事故ゼロプランへの見直し経緯

委員会の目的

- 課題の状況を**継続的に把握・共有**するとともに、**新たな事故発生データの分析等**により、**効果的な事故対策の推進**に取り組む。

事故対策検討の経緯



1-2 前回委員会の振り返り

1-2-1 前回審議結果

- 前回委員会では、H22ハラハラ箇所への取り扱い、新ハラハラ箇所の選定について審議した。

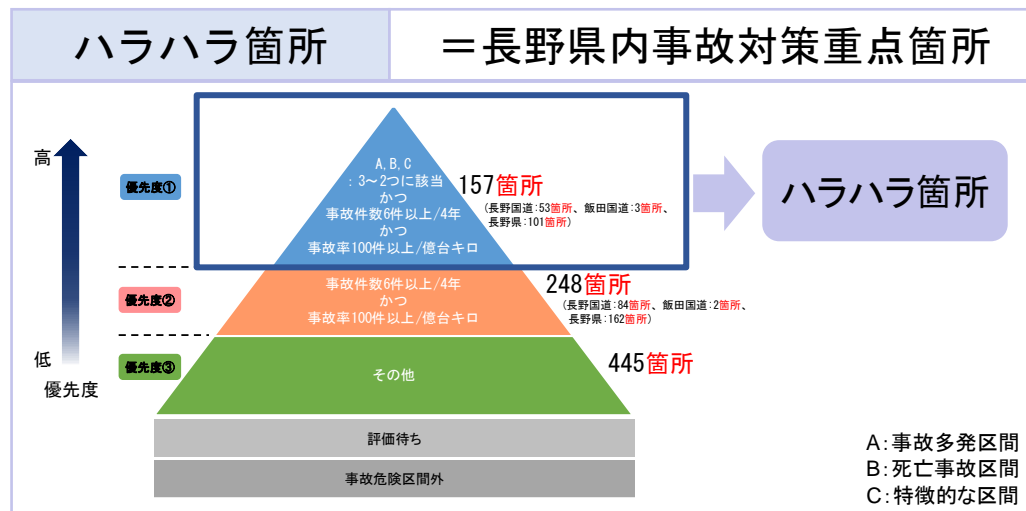
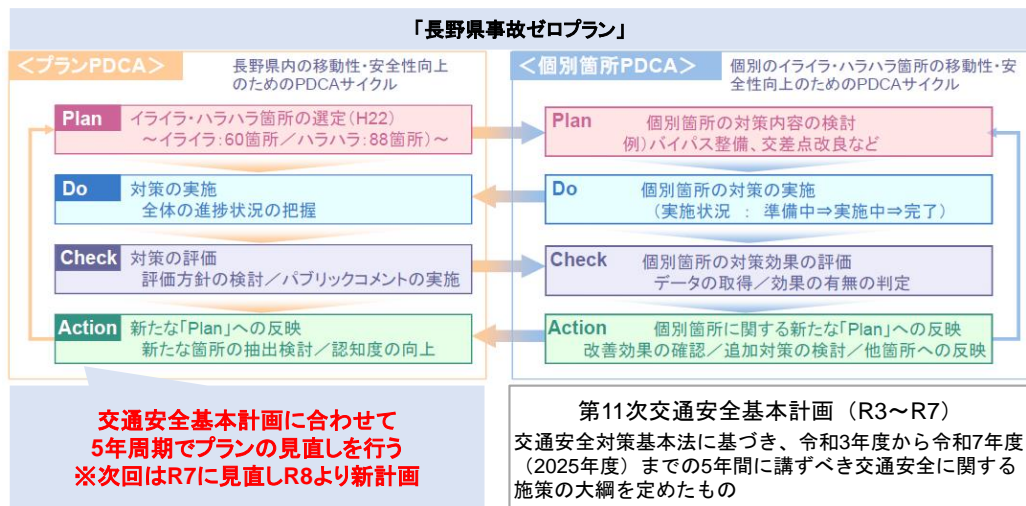
前回の審議結果

✓ 新ハラハラ箇所について

- H22ハラハラ箇所のうち、対策未実施で非選定となった箇所については、新ハラハラ箇所へ追加

✓ 事故危険区間について

- H22ハラハラ箇所のうち、総合評価未完了箇所は、事故危険区間の優先度③に追加
- 委員・住民アンケートからの指摘箇所は、事故危険区間の優先度③に追加



【参考】事故危険区間の抽出基準

死傷事故率100件／億台キロ以上
 または
 死傷事故件数6件／4年以上（長野県平均の5倍）

✦ 下記のいずれかに該当

A.事故多発区間

①死傷事故率比
 （県平均の概ね5倍以上）

B.死亡事故区間

②死者数
 （1人/4年以上）

C.特徴的な区間

- ③自転車・歩行者事故件数
- ④夜間事故件数
- ⑤高齢者事故件数
- ⑥子供事故件数
- ⑦正面衝突・車両単独件数
- ⑧追突事故件数

D.安全性の危機

⑨地域の声

※道路管理者・公安委員会として対策が必要と判断した場合は抽出基準に関わらず、選定

指標区分	設定理由	抽出指標	基準
A.事故多発区間	➤ 未だ高水準で推移する死傷事故の更なる削減を図る	①死傷事故率比	県平均の5倍以上（交差点：518.7件/億台km） （単路：146.9件/億台km）
B.死亡事故区間	➤ 近年下げ止まり傾向の死亡事故の削減を図る	②死者数	1人/4年以上
C.特徴的な区間 （③～⑧のうち、 3つ以上該当で抽出）	➤ 長野県内で近年問題となっている事故の削減を図る	③自転車・歩行者事故件数	県平均の5倍以上（1件/4年以上）
		④夜間事故件数	県平均の5倍以上（2件/4年以上）
		⑤高齢者事故件数	県平均の5倍以上（2件/4年以上）
		⑥子供事故件数	県平均の5倍以上（1件/4年以上）
		⑦正面衝突・車両単独件数	県平均の5倍以上（1件/4年以上）
		⑧追突事故件数	県平均の5倍以上（3件/4年以上）

[本委員会の議題]

長野県内の幹線道路交通事故対策

1. 新ハラハラ箇所対策進捗状況 【報告事項】
2. 事故危険区間への追加について 【審議事項①】
3. 効果的な事故対策について 【報告事項】
4. 緊急対策実施報告 【報告事項】

生活道路等への取り組み

1. 生活道路交通事故対策 【報告事項】

通学路への取り組み

1. 通学路への取り組み 【報告事項】

2.長野県内の幹線道路交通事故対策

2-1 新ハラハラ箇所対策進捗状況

2-1 新ハラハラ箇所への対策進捗状況

● 新ハラハラ箇所157箇所の進捗状況は、Plan：141箇所、Do:9箇所、Check：7箇所。

No	路線名	場所	ハラハラ箇所選定基準				進捗	Plan	Do	Check	評価区分	総合結果
			A事故多発区間	B死亡事故多発区間	C特徴的事故	D安全性危惧		対策検討	対策実施	対策評価		
1	長野県道143号	佐久市岩村田（岩村田駅前交差点～（仮）佐久警察署前交差点）	●		●		Plan					
2	長野県道48号	松本市梓川楼	●		●		Plan					
3	長野県道25号	松本市広丘原新田	●		●		Do					
4	長野県道287号	松本市寿南（交差点）	●		●		Plan					
5	長野県道8号	飯田市大通1丁目（交差点）	●		●		Do					
6	長野県道319号	安曇野市三郷温上長尾（単路）	●		●		Plan					
7	長野県道308号	安曇野市穂高穂高町区（交差点）	●		●		Plan					
8	国道153号	飯田市鼎東鼎（東鼎交差点）	●		●		Plan					
9	長野県道34号	長野市大字鶴賀（交差点）	●		●		Plan					
10	長野県道254号	佐久市中込（中込交差点付近）	●	●	●		Plan					
11	長野県道27号	松本市大字笹賀（交差点）	●		●		Plan					
12	長野県道55号	千曲市大字戸倉温泉（交差点）	●		●		Plan					
13	長野県道16号	諏訪市大字豊田小川（交差点）	●		●		Do					
14	長野県道288号	松本市寿北7丁目（交差点）	●		●		Plan					
15	長野県道15号	飯田市東野	●		●		Do					
16	国道18号	上田市住吉（住吉交差点）	●		●		Check			対策済	評価待ち	
17	長野県道143号	松本市松本駅前	●		●		Plan					
18	国道19号	長野市川中島町上水飽（稲里西交差点）	●		●		Plan					
19	長野県道153号	塩尻市大字金井（交差点）	●		●		Plan					
20	長野県道117号	長野市下水飽（下水飽交差点付近）	●		●		Plan					
21	長野県道158号	松本市荒井	●		●		Plan					
22	長野県道254号	佐久市野沢（交差点）	●		●		Plan					
23	長野県道158号	松本市新村（新村交差点付近）	●		●		Plan					
24	長野県道60号	長野市田中（交差点）	●		●		Plan					
25	国道18号	上田市上田（単路）	●		●		Plan					
26	国道18号	上田市住吉（住吉南交差点）	●		●		Plan					
27	長野県道54号	須坂市大字須坂春木町（交差点）	●		●		Plan					
28	長野県道145号	佐久市野沢（野沢西交差点～野沢本町交差点）	●		●		Plan					
29	長野県道86号	長野市里島～長野市金井田	●		●		Plan					
30	長野県道151号	飯田市桐林（Aコープ付近～桐林交差点）	●		●		Do					
31	国道19号	松本市渚三丁目（渚三丁目交差点）	●	●	●		Plan					
32	国道18号	上田市上田（新田東交差点付近）	●		●		Plan					
33	長野県道152号	茅野市長倉	●	●	●		Plan					
34	国道18号	長野市高田（単路）	●		●		Plan					
35	国道18号	上田市国分（単路）※信濃国分寺跡史跡公園付近	●		●		Plan					
36	長野県道77号	上田市天神4丁目（上田駅周辺）	●		●		Plan					
37	国道19号	松本市平田東3丁目（美芳町交差点付近）	●		●		Plan					
38	長野県道151号	飯田市川路田中	●		●		Check			対策済	評価待ち	
39	国道19号	松本市高宮北（単路）	●		●		Plan					

2-1 新ハラハラ箇所への対策進捗状況

No	路線名	場所	ハラハラ箇所選定基準				進捗	Plan	Do	Check	評価区分	総合結果
			A事故多発区間	B死亡事故多発区間	C特徴的事故	D安全性危惧		対策検討	対策実施	対策評価		
40	国道19号	松本市鎌田1丁目（鎌田南交差点付近）	●		●		Plan					
41	長野県道406号	長野市東和田（セブンイレブン付近～東和田西交差点）	●		●		Plan					
42	長野県道77号	長野市稲里町中氷鉦（単路）	●		●		Plan					
43	国道18号	上田市上田(中央東交差点)		●	●		Plan					
44	国道18号	上田市中央五丁目（単路）	●		●		Plan					
45	国道20号	岡谷市長地柴宮3丁目（単路）※バス停長地学校前付近	●		●		Plan					
46	国道18号	長野市稲葉（単路）	●		●		Check			対策済	評価待ち	
47	国道18号	小諸市平原（平原交差点）		●	●		Plan					
48	長野県道295号	松本市出川町（単路）	●		●		Plan					
49	国道18号	長野市東和田（東和田交差点）		●	●		Plan					
50	国道19号	松本市高宮中（単路）※高宮中交差点終点側	●		●		Plan					
51	長野県道158号	松本市松本インター付近	●		●		Plan					
52	長野県道147号	大町市上橋	●		●		Plan					
53	長野県道385号	長野市篠ノ井会（篠ノ井総合病院付近～篠ノ井駅入口交差点）	●		●		Plan					
54	国道18号	長野市高田（単路）	●		●		Plan					
55	国道19号	松本市芳川村井	●		●		Check			対策済	評価待ち	
56	長野県道143号	松本市渚2丁目	●		●		Plan					
57	国道18号	長野市高田（単路）	●		●		Plan					
58	長野県道406号	長野市大字三輪（単路）	●		●		Plan					
59	長野県道143号	上田市上田原（単路）	●		●		Plan					
60	長野県道77号	長野市川中島町原南原	●		●		Plan					
61	長野県道153号	飯田市上郷北条（単路）	●		●		Do					
62	長野県道147号	大町市大町旭町	●		●		Plan					
63	長野県道372号	長野市上千田	●		●		Plan					
64	長野県道142号	佐久市布施百沢（単路）	●		●		Plan					
65	国道153号	名古熊中央交差点		●	●		Check			対策済	評価待ち	
66	長野県道143号	上田市上田原(上田原駅付近)	●		●		Do					
67	長野県道117号	長野市青木島町青木島（単路）	●		●		Plan					
68	国道19号	安曇野市明科中川手（単路）	●		●		Plan					
69	国道19号	松本市芳川村井(村井下町北交差点)		●	●		Plan					
70	長野県道296号	松本市石芝四丁目～松本市石芝三丁目（二子橋東交差点～コスコ付近）	●		●		Plan					
71	長野県道35号	上田市真田町長字横尾（単路）	●		●		Plan					
72	長野県道320号	松本市大字島内（単路）	●	●	●		Plan					
73	長野県道143号	上田市小泉小泉（単路）	●		●		Plan					
74	長野県道320号	松本市大字島立（単路）	●		●		Plan					
75	長野県道152号	上田市東組	●		●		Plan					
76	長野県道60号	長野市徳間（単路）	●		●		Plan					
77	長野県道9号	佐久市小田井（単路）	●		●		Plan					
78	長野県道153号	飯田市上郷北条（単路）	●		●		Plan					

2-1 新ハラハラ箇所への対策進捗状況

No	路線名	場所	ハラハラ箇所選定基準				進捗	Plan	Do	Check	評価区分	総合結果
			A事故多発区間	B死亡事故多発区間	C特徴的事故	D安全性危惧		対策検討	対策実施	対策評価		
79	長野県道79号	上田市常田3丁目(単路)	●		●		Plan					
80	国道18号	上田市上塩尻(単路)	●		●		Plan					
81	国道19号	塩尻市広丘高出(単路)	●		●		Plan					
82	長野県道296号	松本市石芝2丁目	●		●		Do					
83	長野県道143号	松本市旭1丁目(単路)	●		●		Plan					
84	長野県道117号	飯山市大字静間(単路)	●		●		Plan					
85	国道18号	千曲市打沢(単路) ※打沢交差点起点側	●		●		Plan					
86	長野県道143号	松本市旭三丁目信州大学正門～大学西門前付近	●		●		Plan					
87	長野県道57号	安曇野市豊科南穂高寺所(単路)	●		●		Plan					
88	国道18号	上田市下塩尻(下塩尻交差点付近)	●		●		Plan					
89	長野県道16号	岡谷市湊1丁目(単路)	●		●		Plan					
90	長野県道153号	飯田市別府	●		●		Plan					
91	長野県道65号	上田市神畑460番地1地先～上田市小島574番地10地先	●	●	●		Plan					
92	国道19号	塩尻市広丘高出(単路) ※バス停芝茶屋前付近	●		●		Plan					
93	国道19号	松本市平田東3丁目(単路) ※松本南郵便局付近	●		●		Plan					
94	長野県道25号	松本市波田10区(単路)	●		●		Plan					
95	長野県道143号	上田市福田(単路)	●		●		Plan					
96	国道19号	松本市渚2丁目(単路)	●		●		Plan					
97	国道20号	諏訪市湖岸通り2丁目(単路) ※湖岸通り2丁目交差点起点側	●		●		Plan					
98	長野県道77号	上田市天神1丁目(単路)	●		●		Plan					
99	国道19号	長野市安茂里(単路)	●		●		Check			対策済	評価待ち	
100	国道19号	松本市渚1丁目(単路) ※田川小学校前	●		●		Plan					
101	長野県道63号	松本市中央3丁目	●		●		Plan					
102	長野県道142号	佐久市協和協東(単路)	●		●		Plan					
103	国道18号	長野市青木島町大塚(大塚南交差点)	●	●	●		Plan					
104	長野県道147号	安曇野市穂高柏矢町(柏矢町交差点)	●		●		Plan					
105	長野県道176号	上田市大屋(単路)	●		●		Plan					
106	長野県道153号	下伊那郡高森町吉田	●		●		Do					
107	国道153号	飯田インター西交差点(終点側)	●		●		Plan					
108	長野県道153号	下伊那郡高森町下市田下市田駅入口付近	●		●		Plan					
109	国道18号	東御市常田(東御市警部交番前単路)	●		●		Plan					
110	長野県道152号	茅野市塚原1丁目	●		●		Plan					
111	長野県道65号	上田市中之条(単路)	●		●		Plan					
112	長野県道34号	長野市大字稲葉(単路)	●		●		Plan					
113	国道18号	千曲市粟佐(単路)	●		●		Plan					
114	長野県道144号	佐久市野沢(単路)	●		●		Plan					
115	長野県道406号	須坂市大字塩川(単路)	●		●		Plan					
116	長野県道147号	安曇野市穂高高原(単路)	●	●	●		Plan					
117	国道18号	長野市合戦場2丁目(単路) ※北小森交差点終点側	●		●		Plan					

2-1 新ハラハラ箇所への対策進捗状況

No	路線名	場所	ハラハラ箇所選定基準				進捗	Plan	Do	Check	評価区分	総合結果
			A事故多発区間	B死亡事故多発区間	C特徴的事故	D安全性危惧		対策検討	対策実施	対策評価		
118	国道18号	千曲市寂蒔(単路) ※いもじや交差点起点側	●		●		Plan					
119	国道18号	東御市和(単路)		●	●		Plan					
120	長野県道375号	長野市大字東和田(単路)	●		●		Plan					
121	長野県道183号	諏訪市大字中洲神宮寺(単路)	●		●		Plan					
122	長野県道183号	諏訪市飯島	●		●		Plan					
123	長野県道18号	北佐久郡軽井沢町中軽井沢(単路)	●		●		Plan					
124	長野県道48号	松本市小屋南1丁目(単路)	●	●	●		Plan					
125	国道19号	長野市安茂里(単路)	●		●		Check		対策済み	評価待ち		
126	長野県道77号	長野市川中島町原(単路)	●		●		Plan					
127	長野県道152号	上田市上丸子沢田(単路)	●		●		Plan					
128	長野県道77号	長野市青木島4丁目(単路)	●		●		Plan					
129	長野県道487号	諏訪市大字四賀赤沼(単路)	●		●		Plan					
130	国道18号	上田市国分(単路)	●		●		Plan					
131	国道19号	松本市高宮東(単路) ※高宮北交差点～井川城口交差点間	●		●		Plan					
132	国道20号	茅野市宮川(単路) ※茅野郵便局付近	●		●		Plan					
133	国道18号	上田市常入一丁目(単路)	●		●		Plan					
134	長野県道152号	上田市中丸子中丸子(単路)	●		●		Plan					
135	長野県道256号	飯田市鼎切石(単路)	●		●		Do					
136	国道20号	下諏訪町長地(単路)	●		●		Plan					
137	国道18号	千曲市桜堂(単路) ※壘生交差点終点側	●		●		Plan					
138	長野県道177号	上田市保野(単路)	●		●		Plan					
139	長野県道256号	飯田市伊賀良北方(単路)	●		●		Plan					
140	長野県道77号	上田市御所(単路)	●		●		Plan					
141	長野県道143号	上田市吉田(単路)	●		●		Plan					
142	長野県道151号	飯田市駄科	●		●		Plan					
143	長野県道403号	須坂市米持	●		●		Plan					
144	長野県道158号	松本市松本インター付近	●		●		Plan					
145	国道19号	松本市村井町北1丁目(単路) ※村井下町北交差点終点側	●		●		Plan					
146	国道18号	上田市常盤城5丁目(単路) ※常盤城2・5丁目交差点起点側	●		●		Plan					
147	国道18号	軽井沢町長倉(単路)	●		●		Plan					
148	長野県道67号	松本市大字里山辺(単路)	●		●		Plan					
149	長野県道185号	岡谷市長地権現町二丁目～下諏訪郡下諏訪町(大字なし)(十四瀬)	●		●		Plan					
150	長野県道375号	長野市南長池	●		●		Plan					
151	国道19号	長野市北条町(単路)		●	●		Plan					
152	国道18号	千曲市磯部(単路)		●	●		Plan					
153	長野県道44号	佐久市御馬寄御馬寄(単路)		●	●		Plan					
154	国道19号	長野市信更町安庭(単路)					Plan					
155	国道19号	信州新町新町(単路)					Plan					
156	長野県道406号	長野市茂菅				●	Plan					
157	長野県道251号	下伊那郡豊丘村馬場					Plan					

2.長野県内の幹線道路交通事故対策

2-2 事故危険区間への追加について

2-2 事故危険区間への追加について

2-2-1 事故危険箇所への追加について

○事故危険箇所の抽出目的

第5次社会資本整備重点計画（令和3～令和7年度）において、集中的な交通事故抑止対策を実施し、死傷事故の抑止を図る箇所として定める事故危険箇所を全国統一基準にて抽出する。

○事故危険箇所の抽出方法

抽出基準A

過去4年間（平成27年～平成30年）における平均的な交通事故発生状況について、**死傷事故率が100件／億台キロ以上、かつ重大事故率が10件／億台キロ以上、かつ死亡事故率が1件／億台キロ以上の箇所**

※重大事故：死亡事故または20日以上の治療を要する事故

抽出基準B

抽出基準Aに該当しない箇所のうち、ETC2.0のビッグデータを活用し判明した潜在的な危険箇所等、**地域の課題や特徴を踏まえ、特に緊急的、集中的な対策が必要な箇所**

選定基準B

顕在的箇所	1. 損保協会の事故多発交差点	潜在的箇所	6. ETC2.0データによる急ブレーキ発生確率が高い箇所
	2. 抽出基準Aに準じた箇所 (死傷事故率100件／億台キロかつ重大事故率10件億台キロの箇所)		7. ヒヤリ総点検箇所（地域要望箇所）
	3. 事業箇所のうち抽出基準Aを満たす箇所 (複数の区間にまたがり一体的に対策を実施すべき箇所)		8. 道路構造課題箇所
	4. 地域特徴的事故		9. 道路新設、改築による危険箇所
	5. 死亡事故発生箇所		10. 通学路対策必要箇所

2-2 事故危険区間への追加について

2-2-3 事故危険箇所を選定結果

- 抽出基準Aに該当する箇所は、長野国道事務所管内で6箇所、飯田国道事務所管内で3箇所、長野県管内で16箇所の合計25箇所。
- 抽出基準Bに該当する箇所は、事故危険区間(優先度①～③)の850箇所を対象に抽出。長野国道事務所管内で10箇所、飯田国道事務所管内で3箇所、長野県管内で9箇所の合計22箇所。

		長野国道	飯田国道	長野県
抽出基準Aでの選定箇所 (25箇所)		6	3	16
抽出基準Bでの選定箇所 (22箇所)		10	3	9
顕在的 箇所	1. 損保協会の事故多発交差点	0	0	0
	2. 抽出基準Aに準じた箇所 (死傷事故率100件/億台キロかつ重大事故率10件億台キロの箇所)	2	3	0
	3. 事業箇所のうち抽出基準Aを満たす箇所 (複数の区間にまたがり一体的に対策を実施すべき箇所)	0	0	0
	4. 地域特徴的事故	3	0	0
	5. 死亡事故発生箇所	0	0	0
潜在的 箇所	6. ETC2.0データによる急ブレーキ発生確率が高い箇所	1	0	0
	7. ヒヤリ総点検箇所 (地域要望箇所)	4	0	0
	8. 道路構造課題箇所	0	0	3
	9. 道路新設、改築による危険箇所	0	0	1
	10. 通学路対策必要箇所	0	0	5

2-2 事故危険区間への追加について

2-2-4 事故危険箇所を選定結果

- 抽出基準A、Bに基づき、事故危険箇所を抽出した結果のうち、事故危険区間に該当していない13箇所を事故危険区間に追加。【審議事項】

※事故危険箇所選定の詳細リストは別紙に掲載

			事故危険箇所	
			抽出基準A	抽出基準B
事故危険区間	該当	長野国道	3箇所	10箇所
		飯田国道	1箇所	3箇所
		長野県	8箇所	9箇所
	非該当	長野国道	3箇所	—
		飯田国道	2箇所	—
		長野県	8箇所	—
	合計	長野国道	6箇所	10箇所
		飯田国道	3箇所	3箇所
		長野県	16箇所	9箇所
		合計	25箇所	22箇所

事故危険区間に選定されておらず※、死傷事故率が高く、かつ重大事故が発生している箇所を事故危険区間に追加

※事故危険区間はH25～H28年の事故データで選定。一方、事故危険箇所はH27～H30の事故データで選定しているため、事故危険区間に該当しない箇所が存在

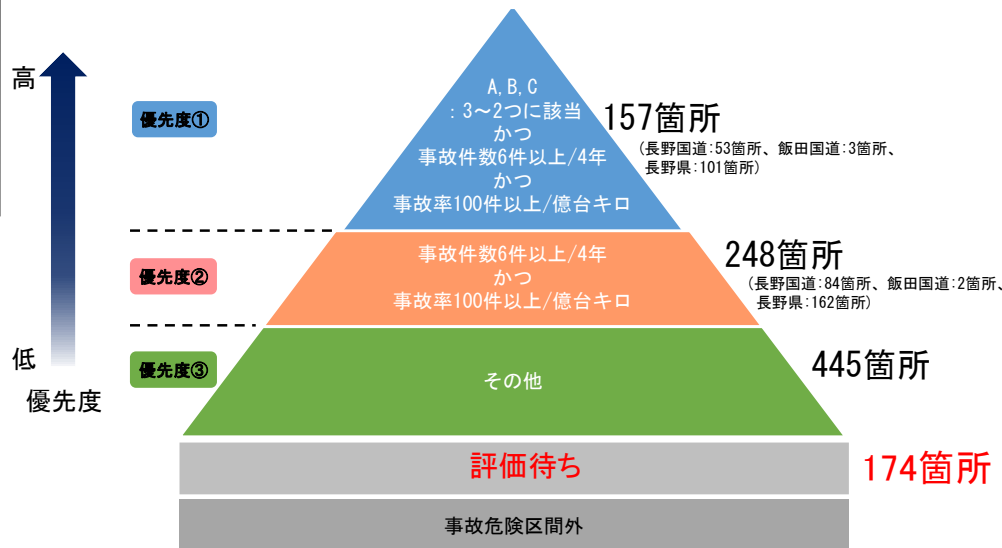
2-2 事故危険区間への追加について

2-2-5 評価待ち区間の事故危険区間への追加・除外について

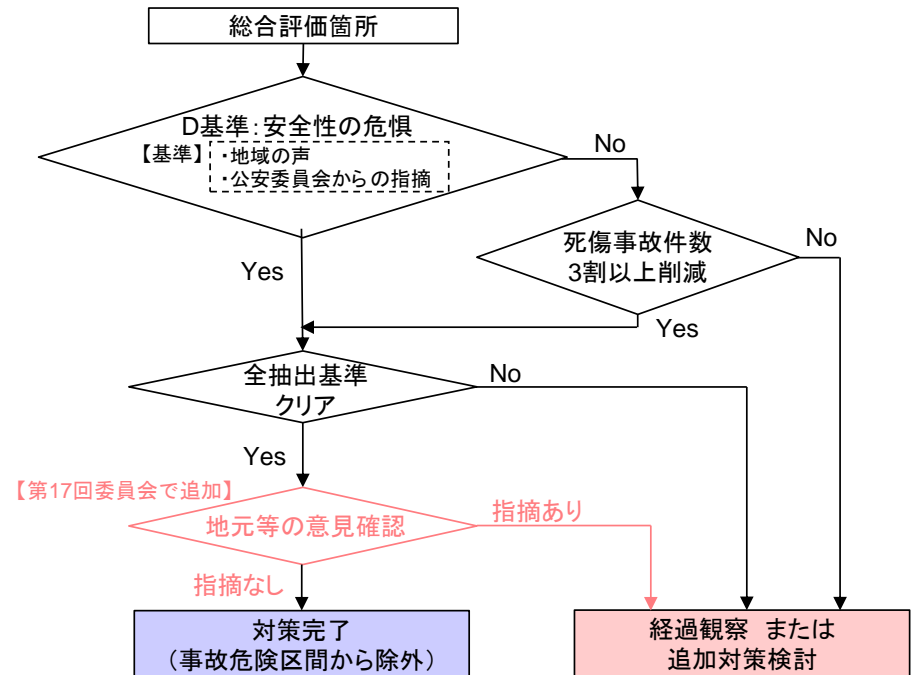
- H22事故危険区間のうち、評価待ち箇所※174箇所を対象に、事故データの蓄積が進んだ箇所について総合評価を実施。【審議事項】

※評価待ち箇所とは、対策実施済みであるが4年分の事故データの蓄積がないため、事故削減効果の評価待ちとなっている箇所

■ 評価対象



■ 総合評価方法



追加対策検討の考え方	経過観察の考え方
<ul style="list-style-type: none"> ● 対策前後で死傷事故件数が1件も減少していない場合 ● 対策後に死亡事故等の重大な事故が複数発生した場合 	<ul style="list-style-type: none"> ● 追加対策検討に該当しない箇所は経過観察

2-2 事故危険区間への追加について

2-2-5 評価待ち区間の事故危険区間への追加・除外について

- 評価待ち区間174箇所のうち、71箇所データが蓄積されたため総合評価を実施
- 評価の結果、経過観察：5箇所、追加対策検討：12箇所、対策完了候補：54箇所
- 対策完了候補箇所については、地元意見の確認を行い事故危険区間への追加・除外を判断

■ 総合評価結果

	長野国道	飯田国道	長野県	計
経過観察	1	0	4	5
追加対策検討	4	3	5	12
対策完了候補	14	14	26	54
計	19	17	35	71

※各箇所の評価結果は次頁以降に掲載

事故危険区間に追加

対策完了候補箇所について、交通管理者、道路管理者、に意見照会を行い、対策完了とするかを判断

2-2 事故危険区間への追加について

2-2-5 評価待ち区間の事故危険区間への追加・除外について

■総合評価結果 (1/2)

No	箇所番号	管理者	箇所名(参考) H22事故危険区間での箇所名	対策実施状況		評価結果	死傷事故件数削減率の確認		全抽出基準クリアの確認 評価結果●：クリア、×：非クリア				総合評価 追加対策基準			
				対策着手	対策完了		3割削減 Yes：● No：×	削減率 (プラスが削減)	死傷事故率 100件/億台 キロ以上	死傷事故 件数 6件/4年以上	A.事故多発 区間	B.死亡事故 区間	C.特徴的な区 間	D.安全性の 危惧	a) 重大事故 発生有無	b) 死傷事故 減少有無
															●：発生あり	●：1件も減少なし
1	飯C16	飯田国道	数原交差点 (終点側)	H19	H19	対策完了	●	1.000	●	●	●	●	●			
2	C 5 0	長野国道	千曲市粟佐 (ステーション前)	H26	H26	対策完了	●	0.727	●	●	●	●	●			
3	C 2	長野国道	軽井沢町飯宿 (借宿東交差点)	H27	H27	追加対策	×	-0.200	●	×	●	●	●		●	
4	C 4	長野国道	軽井沢町追分 (単路)	H26	H26	対策完了	●	0.643	●	●	●	●	●			
5	C 6	長野国道	御代田町馬瀬口	H26	H26	追加対策	×	0.000	●	×	●	●	●		●	
6	C 1 0	長野国道	東御市滋野乙 (片羽交差点)	H26	H26	対策完了	●	0.500	●	●	●	●	●			
7	C 2 8	長野国道	上田市中央五丁目 ((仮) 東中央北交差点)	H27	H27	対策完了	●	0.889	●	●	●	●	●			
8	C 3 7	長野国道	坂城町南条 (単路)	H26	H26	追加対策	×	0.100	×	×	●	●	×	●		
9	C 4 1	長野国道	千曲市徳間 (単路)	H22	H26	対策完了	●	0.429	●	●	●	●	●			
10	C 4 3	長野国道	千曲市戸倉 (単路)	H26	H26	対策完了	●	0.700	●	●	●	●	●			
11	C 4 6	長野国道	千曲市桜堂 (単路)	H26	H26	対策完了	●	0.846	●	●	●	●	●			
12	C 6 5	長野国道	長野市高田 (上高田交差点)	H22	H22	対策完了	●	0.917	●	●	●	●	●			
13	C 6 6	長野国道	長野市西尾張部 (西尾張部交差点)	H25	H25	対策完了	●	0.800	●	●	●	●	●			
14	C 6 9	長野国道	長野市北尾張部 (北尾張部交差点)	H22	H22	追加対策	×	-0.250	×	×	●	●	×		●	
15	C 7 1	長野国道	長野市柳原 (単路)	H25	H25	対策完了	●	1.000	●	●	●	●	●			
16	C 7 9	長野国道	信濃町古間 (単路)	H22	H26	対策完了	●	0.500	●	●	●	●	●			
17	C 8 2	長野国道	塩尻市広丘高出 (単路)	H25	H25	経過観察	×	0.125	●	×	●	●	●			
18	C 9 9	長野国道	安曇野市豊科田沢 (単路)	H25	H25	対策完了	●	0.643	●	●	●	●	●			
19	C 1 2 4	長野国道	茅野市金沢 (青柳駅入口)	H27	H27	対策完了	●	1.000	●	●	●	●	●			
20	C 1 4 3	長野国道	塩尻市機敷 (機敷交差点)	H26	H26	対策完了	●	0.545	●	×	●	●	●			
21	飯C48 (H24追加)	飯田国道	木曾郡南木曾町吾妻 (渡島交差点)	H26	H27	対策完了	●	1.000	●	●	●	●	●			
22	飯C2	飯田国道	十二兼駅 (起終点)	H22	H23	対策完了	●	1.000	●	●	●	●	●			
23	飯C5	飯田国道	大桑村長野	H24	H27	対策完了	●	1.000	●	●	●	●	●			
24	飯C7	飯田国道	須原交差点 (起点側)	H27	H27	対策完了	●	0.600	●	●	●	●	●			
25	飯C12	飯田国道	原野交差点	H24	H26	対策完了	●	0.714	●	●	●	●	●			
26	飯C13	飯田国道	木曾維持出張所前	H22	H26	対策完了	●	0.500	●	●	●	●	●			
27	飯C17	飯田国道	鳥居トンネル南交差点	H25	H25	対策完了	●	1.000	●	●	●	●	●			
28	飯C18	飯田国道	平沢南交差点	H27	H27	対策完了	●	1.000	●	●	●	●	●			
29	飯C20	飯田国道	塩尻市桃岡	H20	H26	対策完了	●	1.000	●	●	●	●	●			
30	飯C27	飯田国道	根羽村万場瀬	-	H27	対策完了	●	1.000	●	●	●	●	●			
31	飯C28	飯田国道	信玄橋交差点 (終点側)	-	H27	追加対策	×	0.000	●	●	●	●	●		●	
32	飯C29	飯田国道	平谷村才神	H25	H26	対策完了	●	1.000	●	●	●	●	●			
33	飯C30	飯田国道	平谷村鞠	H23	H26	対策完了	●	1.000	●	●	●	●	●			
34	飯C42	飯田国道	飯田インター東交差点	H25	H25	追加対策	×	0.000	×	×	●	●	×	●	●	
35	飯C43	飯田国道	飯田市上殿岡903-2 (上殿岡交差点)	H21	H21	対策完了	●	0.500	●	×	●	●	●			
36	飯C44	飯田国道	一色東交差点	H25	H25	追加対策	×	-0.429	×	×	●	●	×		●	

2-2 事故危険区間への追加について

2-2-5 評価待ち区間の事故危険区間への追加・除外について

■総合評価結果 (2/2)

No	箇所番号	管理者	箇所名(参考) H22事故危険区間での箇所名	対策実施状況		評価結果	死傷事故件数削減率の確認		全抽出基準クリアの確認 評価結果●:クリア、×:非クリア					総合評価 追加対策基準		
				対策着手	対策完了		3割削減 Yes: ● No: ×	削減率 (プラスが削減)	死傷事故率 100件/億台キ 口以上	死傷事故 件数 6件/4年以上	A.事故多发区 間	B.死亡事故区 間	C.特徴的な区 間	D.安全性の 危惧	a) 重大事故 発生有無	b) 死傷事故 減少有無
															●:発生あり	●:1件も減少なし
37	C126	長野県	茅野市宮川(単路)	H25	H25	対策完了	●	1.000	●	●	●	●	●	●		
38	C129	長野県	茅野市宮川(宮川交差点)	H23	H27	対策完了	●	0.818	●	×	●	●	●	●		
39	県C28	長野県	南佐久郡佐久穂町岩宿	H25	H25	対策完了	●	0.400	●	●	●	●	●	●		
40	C148	長野県	小諸市御幸町(単路)	H26	H26	対策完了	●	0.667	●	●	●	●	●	●		
41	C150	長野県	小諸市赤坂一丁目(赤坂交差点)※H27移管	H19	H25	対策完了	●	0.400	●	×	●	●	●	●		
42	C151	長野県	小諸市相生町(相生町交差点)	H21	H27	対策完了	●	0.727	●	×	●	●	●	●		
43	県C37	長野県	上田市踏入(イオン前)	H23	H23	経過観察	●	0.500	×	×	●	●	●	×		
44	県C40	長野県	佐久市跡部	H19	H23	追加対策	×	-2.000	●	●	●	●	●	●		●
45	県C51	長野県	松本市岡田	H19	H27	追加対策	×	-2.000	●	×	●	●	●	●		●
46	県C59	長野県	上田市住吉(住吉交差点付近)	H21	H26	追加対策	●	0.333	×	×	●	●	●	×	●	
47	県C66	長野県	大町市南原町(南原町交差点付近)	H21	H21	対策完了	●	0.870	●	×	●	●	●	●		
48	県C80	長野県	安曇野市豊科(新田交差点付近)	H26	H27	対策完了	●	0.444	●	×	●	●	●	●		
49	県C82	長野県	安曇野市豊科成相(成相交差点付近)	-	H25	追加対策	×	0.111	×	×	●	●	×	●	●	
50	県C118	長野県	上田市大屋	H27	H27	対策完了	●	1.000	●	●	●	●	●	●		
51	県C155	長野県	下高井郡山ノ内町笠越	H25	H26	対策完了	●	1.000	●	●	●	●	●	●		
52	県C164	長野県	伊那市中央本通り	H25	H26	対策完了	●	0.545	●	×	●	●	●	●		
53	県C184	長野県	安曇野市潮	H22	H25	対策完了	●	1.000	●	●	●	●	●	●		
54	県C193	長野県	長野市村山	H22	H27	経過観察	×	0.167	×	×	●	●	●	●		
55	県C224	長野県	岡谷市川岸	H19	H23	追加対策	×	0.000	●	×	×	●	●	●		●
56	県C229	長野県	上伊那郡飯島町北街道	H24	H26	対策完了	●	1.000	●	●	●	●	●	●		
57	県C237	長野県	諏訪市大熊	H19	H22	対策完了	●	0.500	●	●	●	●	●	●		
58	県C248	長野県	下伊那郡喬木村(大字なし)(弁天橋東交差点)	H22	H26	対策完了	●	0.600	●	×	●	●	●	●		
59	県C249	長野県	伊那市中央区	H25	H26	対策完了	●	0.750	●	●	●	●	●	●		
60	県C305	長野県	中野市下小田中	H10	H17	対策完了	●	1.000	●	●	●	●	●	●		
61	県C307	長野県	大町市旭町	H25	H25	対策完了	●	0.750	●	×	●	●	●	●		
62	県C319	長野県	上田市小島	H25	H25	対策完了	●	0.800	●	●	●	●	●	●		
63	県C1021	長野県	東御市津1134番地1地先(東部湯の丸IC南交差点)	H15	H19	経過観察	×	0.286	●	×	●	●	●	●		
64	県C370	長野県	上田市御嶽堂原山工業団地付近	H25	H25	対策完了	●	0.667	●	●	●	●	●	●		
65	県C407	長野県	小諸市山浦((仮)千曲ビューライン入口交差点)	H25	H25	対策完了	●	1.000	●	●	●	●	●	●		
66	県C409	長野県	小県郡長和町和田((仮)新和田トンネル有料道路)	H25	H25	対策完了	●	1.000	●	●	●	●	●	●		
67	県C419	長野県	埴科郡坂城町坂城	H21	H25	対策完了	●	1.000	●	●	●	●	●	●		
68	県C429	長野県	諏訪郡下諏訪町田中町2丁目	H24	H27	経過観察	×	0.250	×	×	×	●	×	×		
69	県C447	長野県	上伊那郡宮田村町(役場付近)	H26	H26	対策完了	●	0.800	●	×	●	●	●	●		
70	県C501	長野県	安曇野市穂高矢原	H27	H27	対策完了	●	0.800	●	●	●	●	●	●		
71	県C534	長野県	長野市朝陽	H23	H27	対策完了	●	0.875	●	●	●	●	●	●		

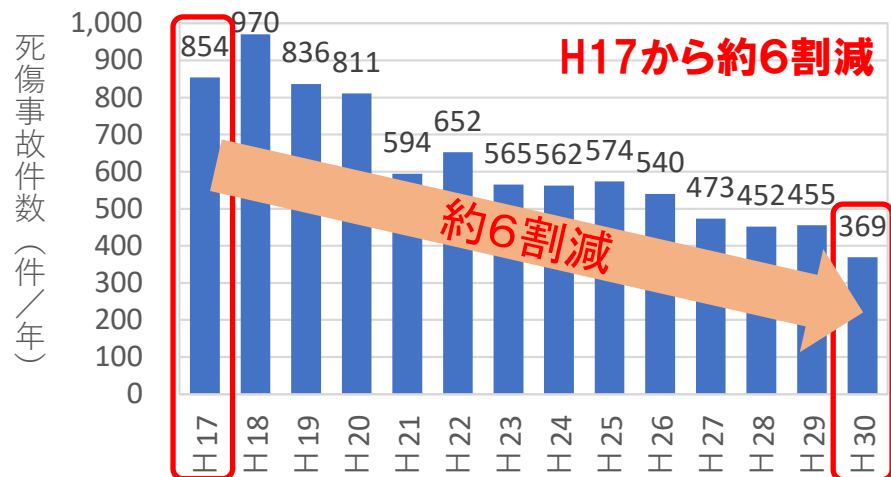
2.長野県内の幹線道路交通事故対策

2-3 効果的な事故対策の実施について

2-3 効果的な事故対策の実施について

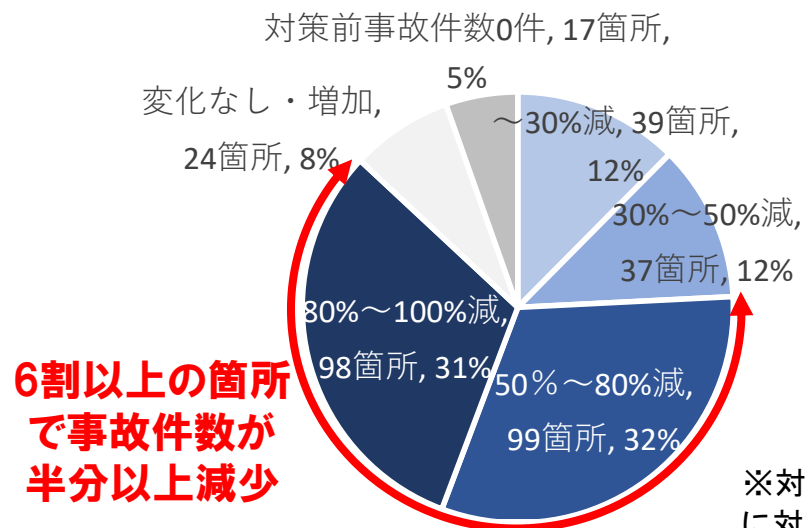
- H22事故ゼロプランでは、これまでに約半数に着手し、**314箇所対策実施済み**。
- 対策実施済み**314箇所において、事故件数がH17から約6割減少**。
- 今後は、対策効果の度合いをより精緻に分析し、県内での効果的な対策メニューを検証することで、より効率的な対策推進を図る。**(事故対策案のPDCAを循環)**

■対策が完了した314箇所の事故件数推移



<出典>イタルダデータ(H17-30年)

■箇所ごとの対策効果

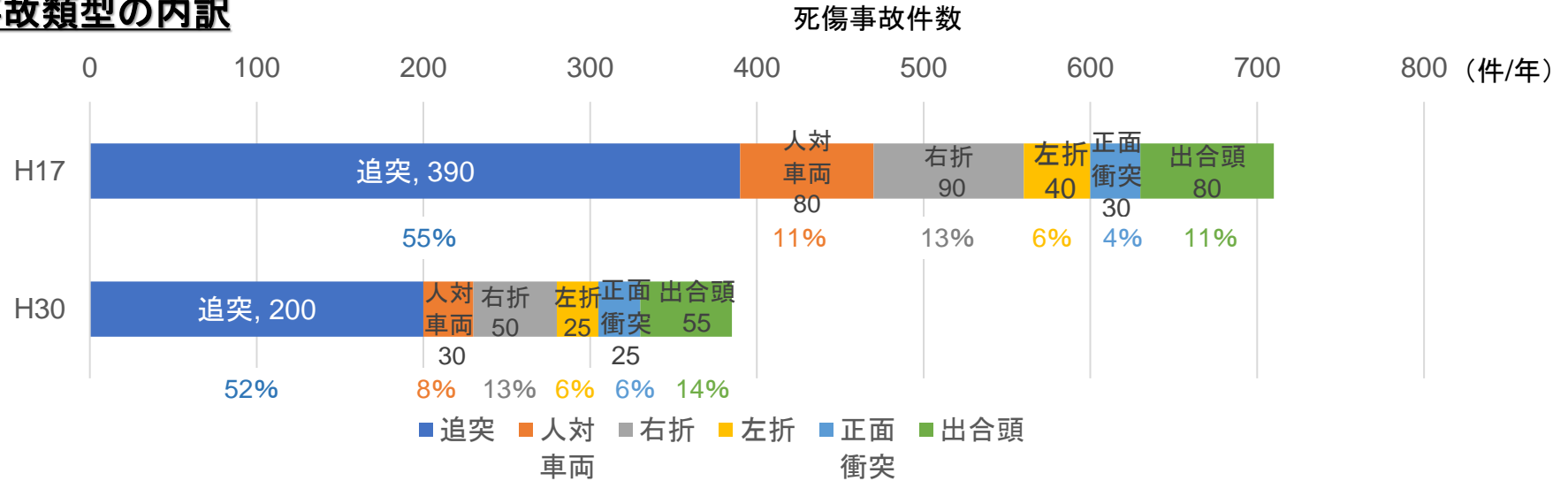


※対象はH28までに対策を実施した314箇所

2-3 効果的な事故対策の実施について

- これまでのH22ゼロプランでの対策についての効果検証を実施。今後の事故対策では、現地状況を確認したうえで、これまでの対策効果をもとに効果的な対策を積極的に採用。

■削減事故類型の内訳



■対策工種別の事故削減状況(追突事故対策)

対策工種	箇所数	全事故:件数変化			着目事故:件数変化		
		対策前 (件/年)	対策後 (件/年)	増減率	対策前 (件/年)	対策後 (件/年)	増減率
路面標示「追突注意」	17	56.75	41.50	-26.9%	35.75	27.67	-22.6%
減速路面標示(ドットライン)	13	25.00	17.00	-32.0%	14.25	10.00	-29.8%
カラー舗装	12	47.25	27.00	-42.9%	28.25	17.75	-37.2%
法定外看板「追突注意」	6	10.75	11.25	4.7%	7.75	7.67	-1.1%
路面標示「速度落せ」※落とせ・おとせ	4	8.25	4.50	-45.5%	4.00	2.75	-31.3%
法定外看板「車間距離とれ」	4	14.50	14.50	0.0%	10.50	8.42	-19.8%
減速路面標示(ドットライン)+路面標示「追突注意」/「速度落せ」	10	18.25	12.75	-30.1%	9.75	7.75	-20.5%
路面標示「追突注意」+カラー舗装	5	23.00	15.75	-31.5%	17.50	12.50	-28.6%
路面標示「追突注意」+法定外看板「追突注意」	4	6.75	6.50	-3.7%	5.75	4.92	-14.5%

路面標示、ドットライン、カラー舗装等、舗装への対策は効果が高い



効果の高い対策工種を積極的に採用

2.長野県内の幹線道路交通事故対策

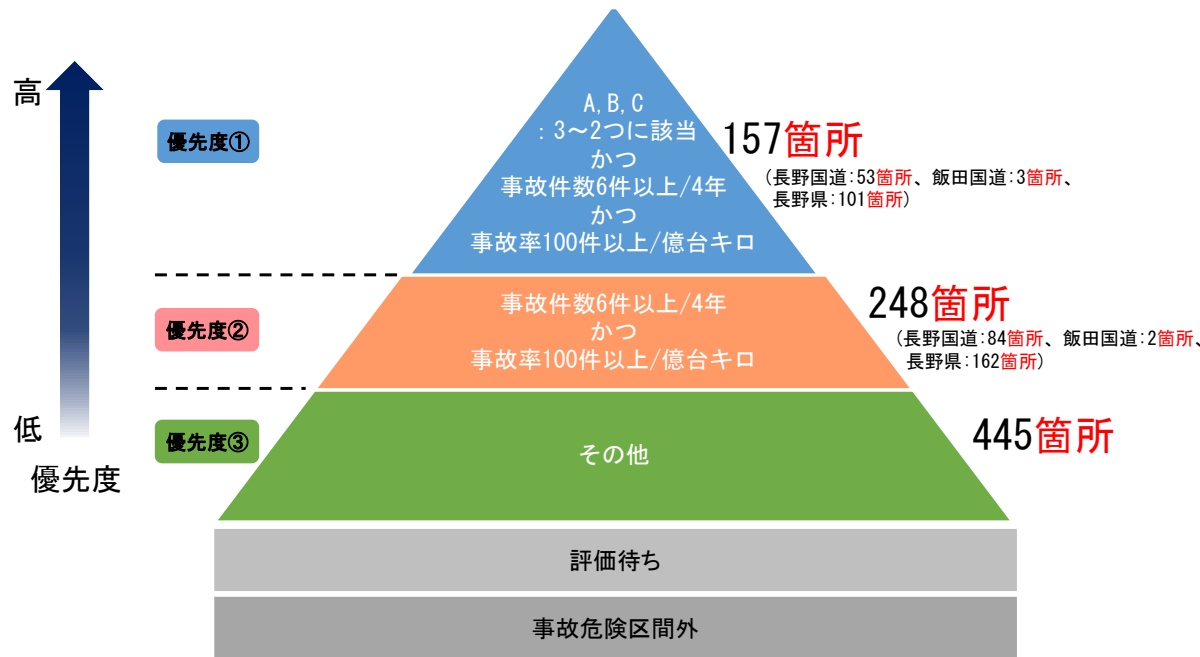
2-4 緊急対策実施報告

2-4 緊急対策実施報告

2-4-1 緊急対策の位置づけ

- **重大事故が発生した箇所は、事故危険区間の事故対策とは別に、緊急対策を実施。**
- 第18回委員会開催以降の緊急対策実施を報告。

事故危険区間の事故対策



A: 事故多発区間
B: 死亡事故区間
C: 特徴的な区間

優先度に基づき対策検討実施

重大事故に対する緊急対策

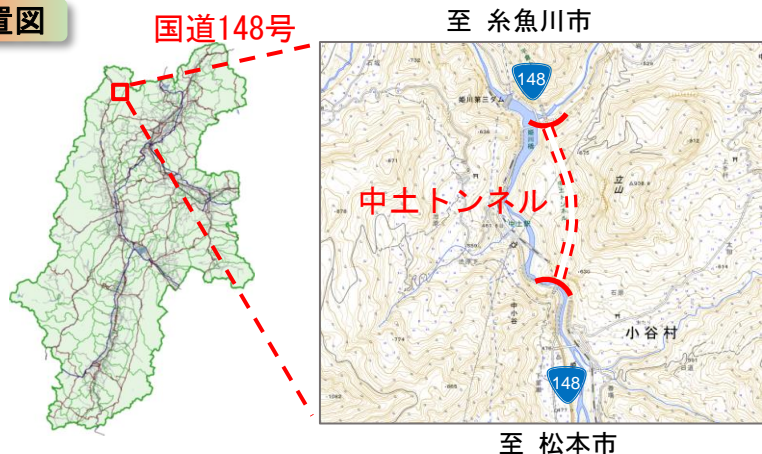
死亡事故・重傷事故等の緊急的対応を要する箇所は、**別途、交通管理者と道路管理者が連携し、緊急対策を実施**

2-4 緊急対策実施報告

2-4-2 国道148号 小谷村 中土トンネル

死亡事故の発生

位置図



事故発生状況

◆ 日時：令和元年8月30日（金）

◆ 概要

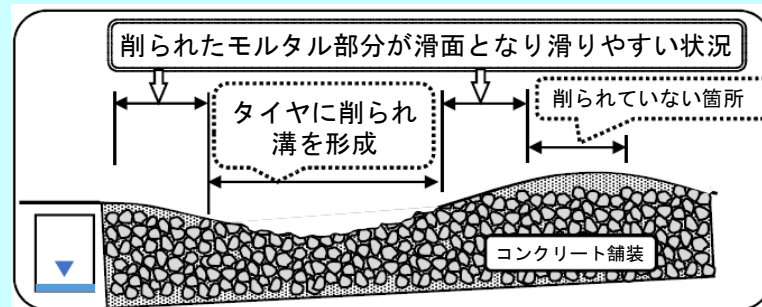
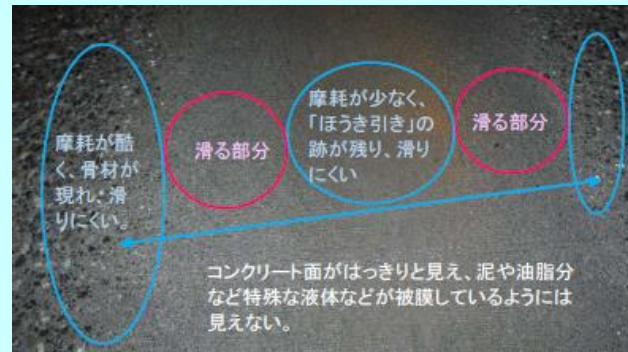
- ・ 走行中の車両がトンネル内で車線逸脱し、対向車と正面衝突し運転手が死亡
- ・ 令和元年8月～9月でトンネル内で5件の人身事故が発生し、いずれの事故も路面は湿潤状態



死亡事故の状況

- ・ 事故危険区間選定時のH25～28年の死傷事故率は24.1件/億台キロで、事故危険区間には非該当
- ・ 近年(H28～R1年)の死傷事故率は、72.2件/億台キロに増加

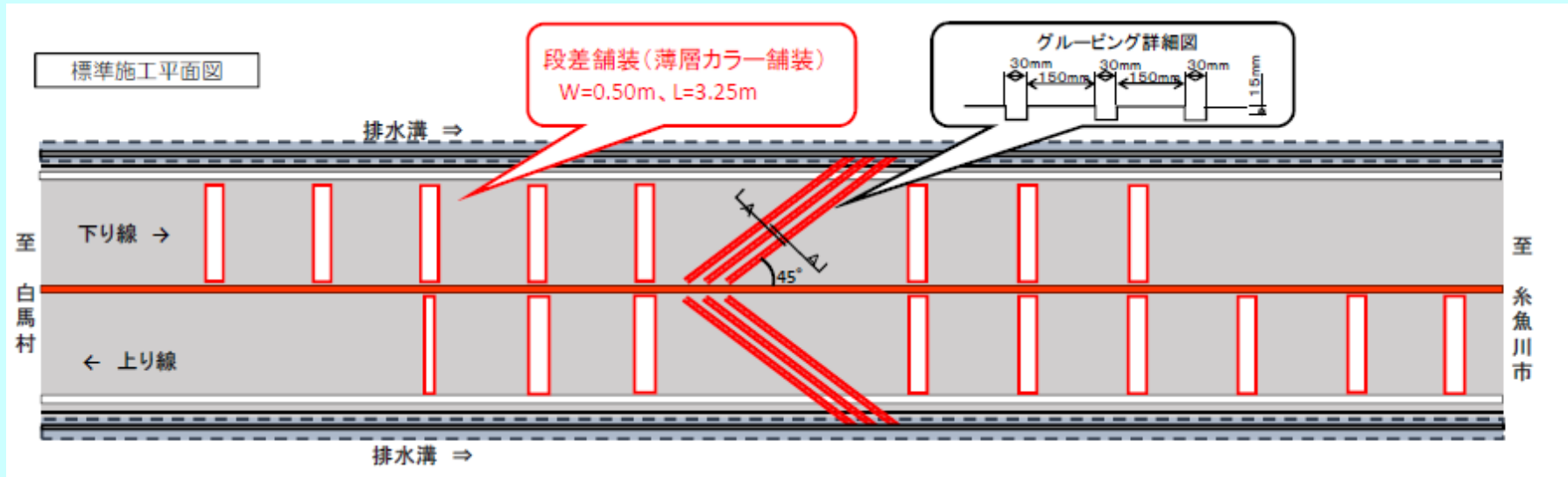
トンネル内の路面状況(点検結果)



2-4 緊急対策実施報告

2-4-2 国道148号 小谷村 中土トンネル

重大事故の再発防止策(R2年度対策実施)



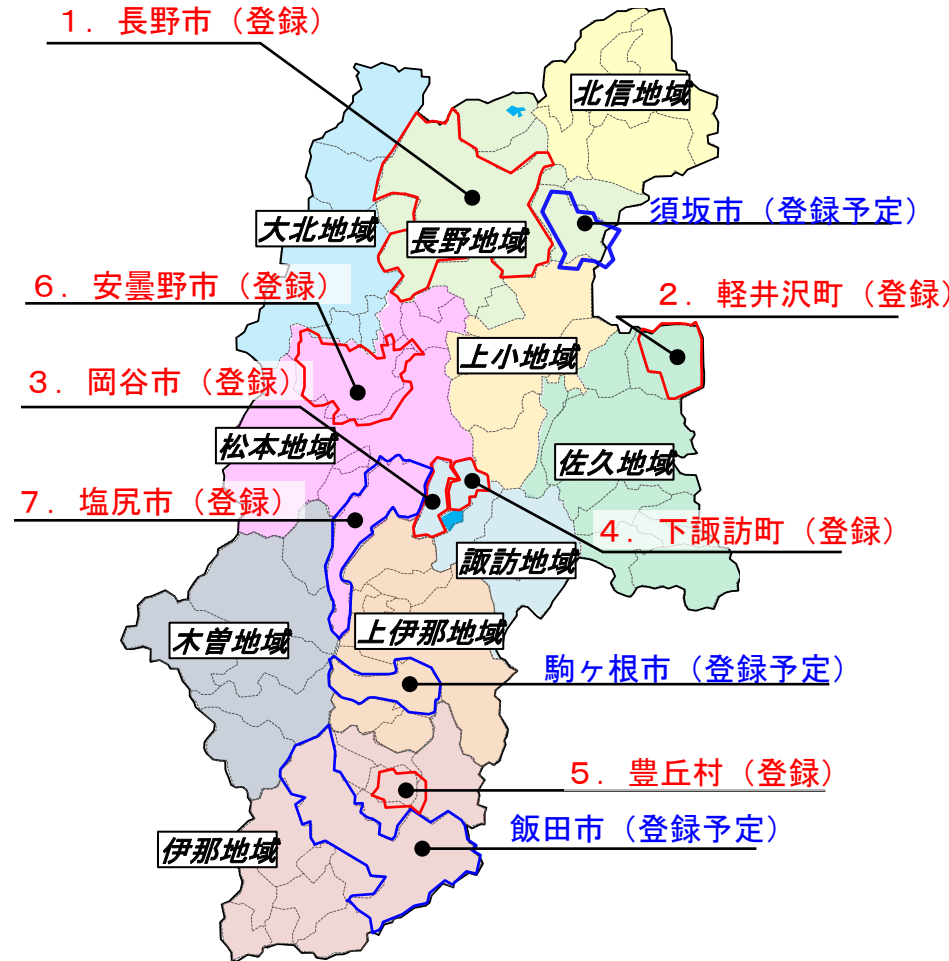
3. 生活道路への取り組み

3-1 生活道路事故対策

3-1-1 取組状況

- 平成27年度から生活道路における取り組みを開始し、令和3年6月に軽井沢町 新軽井沢地区、追分地区の2地区が新たに登録され、県内77市町村のうち7市町11地区が登録。
- 登録については、随時受け付け中。

【長野県内の登録状況】 令和3年6月末時点



NO	市町村名	地区名	登録	状況
1	長野市	長野市鶴賀権堂地区	H28.2	効果検証中
2	軽井沢町	軽井沢長倉地区 新軽井沢地区 追分地区	H28.2 R3.6 R3.6	効果検証中 ビッグデータ提供 ビッグデータ提供
3	岡谷市	銀座地区	H30.8	対策中
4	下諏訪町	弥生町・栄町地区 諏訪大社周辺地区 下諏訪北小学校周辺地区	H30.10	ビッグデータ提供
5	豊丘村	林里地区	H30.11	ビッグデータ提供
6	安曇野市	明科地区	H31.2	ビッグデータ提供
7	塩尻市	大門地区	R3.2	協議会開催を調整中
-	駒ヶ根市		未定	
-	飯田市		〃	
-	須坂市		〃	

【生活道路対策エリアの登録推進に向けた取り組み】

- 長野県警より、新規ゾーン30検討時における、自治体への生活道路エリア登録の連携
- 長野県協力のもと長野国道事務所、飯田国道事務所により長野県内の自治体を集め「生活道路対策の取り組み」について説明会を実施。
(平成30年10月3日長野県内77市町村のうち40市町村が参加)

【説明会の状況】



3-1 生活道路事故対策

3-1-2 生活道路の交通安全に係る新たな連携施策について

- 「第11次交通安全基本計画」が令和3年3月に策定され以下の目標が掲げられた。
 - ① 世界一安全な道路交通の実現を目指し、24時間死者数を2,000人以下とする
 - ② 重傷者数を22,000人以下にする
- これらの目標達成に向けた取り組みの一つとして、生活道路の交通安全に係る新たな連携施策として、警察と道路管理者が連携し、「ゾーン30による面的低速度規制」と「スムーズ横断歩道等の物理的デバイス」の組み合わせによる対策を推進。
- 県内においても、対象エリアを選定し対策を推進

警察と道路管理者との連携による対策

エリア対策(面的交通安全対策) ～ゾーン30・生活道路対策エリア～

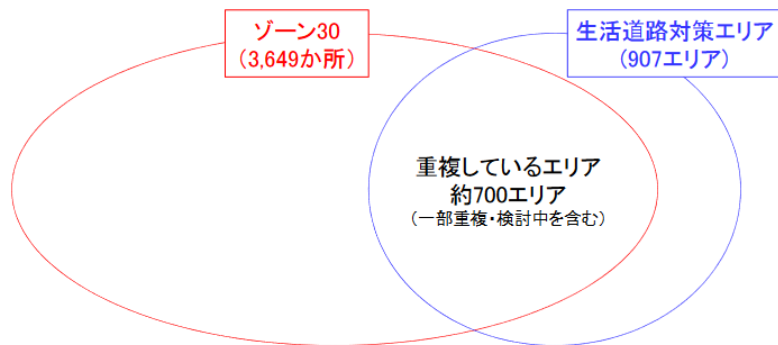
ゾーン30[警察](平成23年度～)

- 区域(ゾーン)を定めて最高速度30km/hの速度規制を実施。
- その他の交通安全対策(選択的対策)を必要に応じて組み合わせ、速度の抑制や抜け道として通行する車両の抑制等を図る生活道路対策。

生活道路対策エリア[道路管理者](平成28年度～)

- ハンプや狭さく等の物理的デバイスの設置等、道路管理者としてのゾーン及び区間対策を実施。
- 警察の交通規制・指導取締りと連携。(ゾーン30が指定されている区域又は指定が検討されている区域と整合。)
- 直轄の国道事務所等が技術的支援。(速度や抜け道利用等の経路情報の提供等。)

ゾーン30・生活道路対策エリアの取組状況



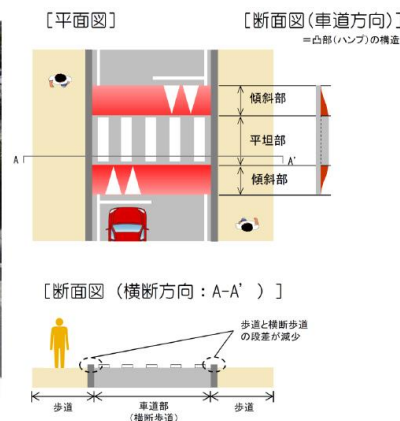
平成30年度末時点

13

対策例:スムーズ横断歩道



※埼玉大学 交通・計画グループ提供



- 車道方向をハンプ構造とすることで、自動車の走行速度の低減を図るとともに、歩道と横断歩道の段差が減少することにより、スムーズな歩行者の通行を確保

3-1 生活道路事故対策

3-1-2 生活道路の交通安全に係る新たな連携施策について

【参考】生活道路の交通安全に係る新たな連携施策について(通達:令和3年3月29日)

令和3年3月29日
国道国技第224号
国道交安第 36号

北海道開発局建設部長
各地方整備局道路部長
沖縄総合事務局開発建設部長 } 殿

国土交通省道路局
国道・技術課長
環境安全・防災課長

生活道路の交通安全に係る新たな連携施策について

「第11次交通安全基本計画」においては、生活道路における安全確保、地域が一体となった交通安全対策の推進等を重視すべき視点とするとともに、その手段として講じようとする施策に、生活道路における人優先の安全・安心な歩行空間の整備、物理的デバイスと組み合わせたゾーン規制の活用等が位置づけられたところである。

物理的デバイスについては、車両の速度を物理的に低下させる事に加え、運転者に対し、その周辺においては、歩行者等の安全確保に一層の注意を払うべきである旨周知する効果も期待されるとともに、設置に際しての地域における検討等の過程が参加・協働型の交通安全対策の推進等にも資するところである。

これらのことを踏まえて、警察庁交通局と国土交通省道路局では、物理的デバイスの設置等を支援してきた「生活道路対策エリア」に代わり、ゾーン30等による低速度規制と物理的デバイス等の適切な組合せにより交通安全の向上を図ろうとするエリア（以下「対策区域」という。）に関し要件を定め、これに該当する対策区域に対して各種支援を行うべく検討しているところである。要件や整備の進め方に関する警察庁交通局と国土交通省道路局との現段階での調整結果は別添の「生活道路の交通安全に係る新たな連携施策について」の通りである。

各道路管理者においては、各都道府県警察と十分連携の上、「生活道路の交通安全に係る新たな連携施策について」の趣旨に沿い下記の通り適切な整備に取り組まれない。

また、貴管内の都道府県、政令市に対して、本通知の内容を周知するとともに、都道府県から管内の市町村（政令市を除く）に対し、本通知の内容を周知するようお願いされたい。

3-1 生活道路事故対策

3-1-2 生活道路の交通安全に係る新たな連携施策について

- 県内では、ゾーン30区域内（通学路）であり、横断歩道のある場所として、千曲市杭瀬下地区を選定。
- 今後、現状の交通状況を把握し、スムーズ横断歩道の設置（R3年11月上旬～12月上旬を予定）及び、設置前と設置中で調査を実施し、効果を検証。

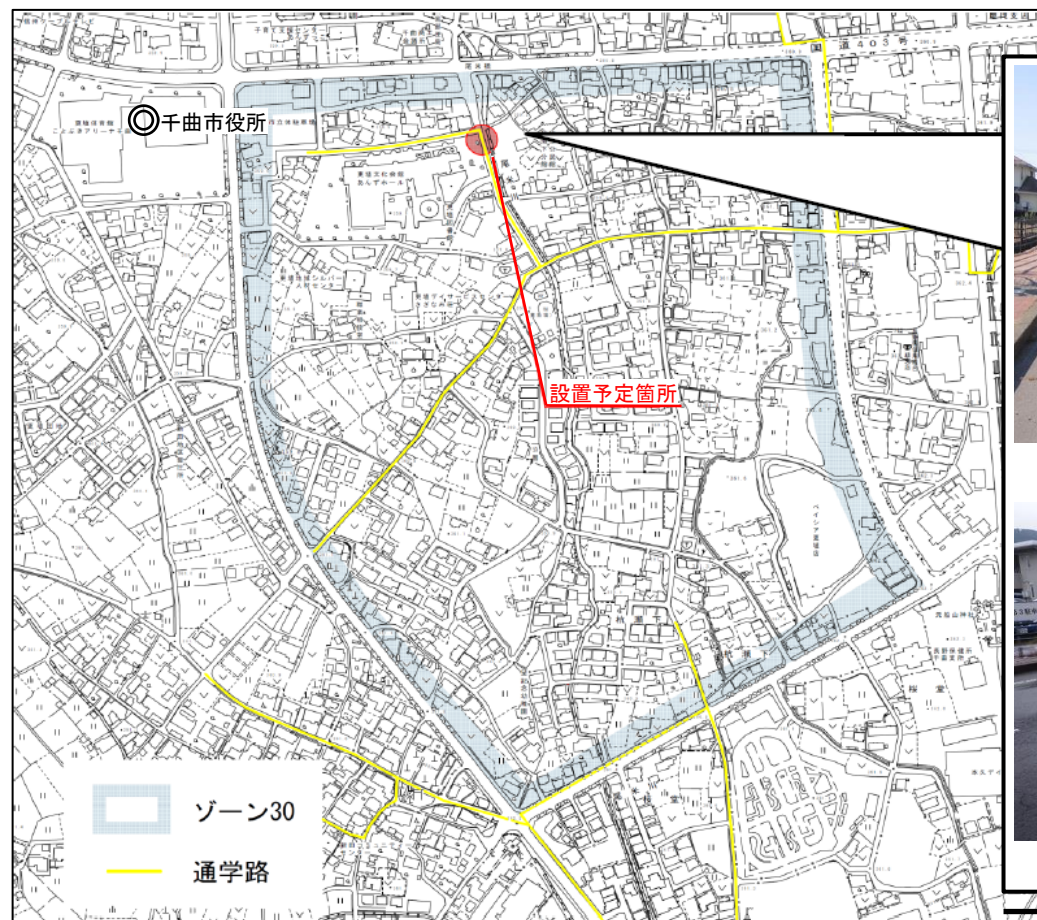


写真 通学風景



写真 横断歩道の状況

3-1 生活道路事故対策

3-1-2 生活道路の交通安全に係る新たな連携施策について

- スムース横断歩道の設置効果検証は、「自動車の走行速度」、「横断歩行者優先の遵守率」で評価
- 交通状況の観測は、ビデオ撮影にて実施する予定

■効果検証の概要

◆調査期間:

設置前、設置中の平日3日間
(7:00~19:00)

◆評価指標:

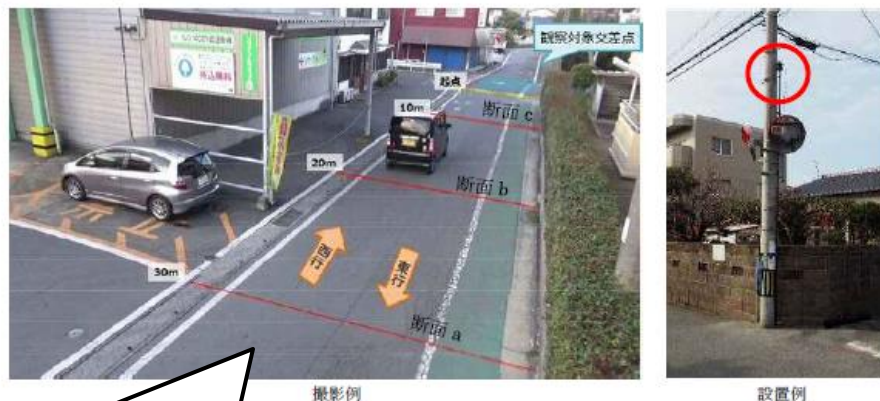
①自動車の走行速度

スムース横断歩道手前30mから10m毎の走行速度

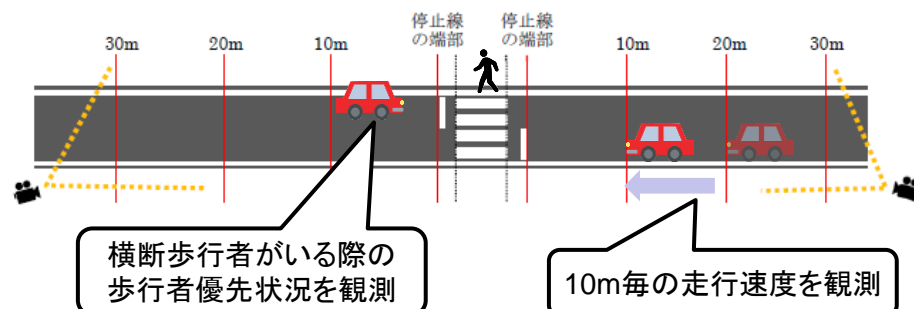
②横断歩行者優先の遵守率

歩行者横断時における車の一時停止割合

■調査イメージ



歩道手前30mから交通状況をビデオ観測



4. 通学路への取り組み

4-1 通学路における交通安全の更なる確保について

- 千葉県八街市での事故を受けて、通学路における交通安全を一層確保する取り組みとして合同点検の実施要領が示された。長野県交通安全運動推進本部での合同点検は、この実施要領に従い実施することとなった。
- 合同点検結果を踏まえ、対策必要箇所を抽出し、ハード・ソフト両面より効果的な対策を検討。

■合同点検のポイント

- 見通しのよい道路や幹線道路の抜け道になっている道路など車の速度が上がりやすい箇所、大型車の進入が多い箇所
- 過去に事故に至らなくてもヒヤリハット事例があった箇所
- 保護者、見守り活動者、地域住民等から市町村へ改善要請があった箇所

■対策の流れ

学校による
危険箇所のリストアップ

合同現地点検・
対策必要箇所の抽出

学校、PTA、道路管理者
及び地元警察署による合
同点検の実施

↓
対策必要箇所抽出

対策案の検討・作成

対策必要箇所について
対策案の検討・作成

対策実施

9月末日途

10月日途