

# 主要渋滞箇所の見直し

---

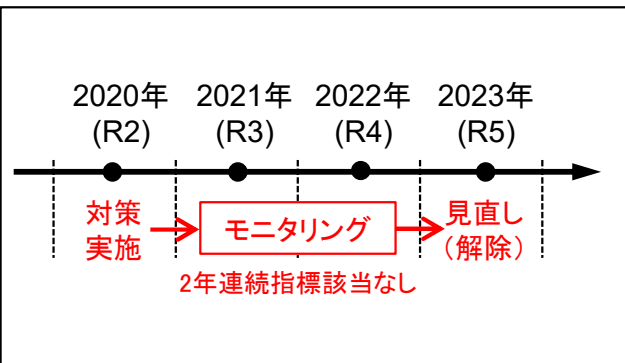
# 主要渋滞箇所の解除について

- 主要渋滞箇所について、モニタリングを継続的に行い、渋滞状況の変化を把握。
- 主要渋滞箇所の見直しについて、以下のいずれの条件にも該当する箇所を「見直し候補箇所」として選定。
  - 【条件①】 対象となる事業について、対策済みであり対策効果を確認・整理している箇所
  - 【条件②】 過去2年連続でモニタリング指標の3指標いずれにも該当しない箇所

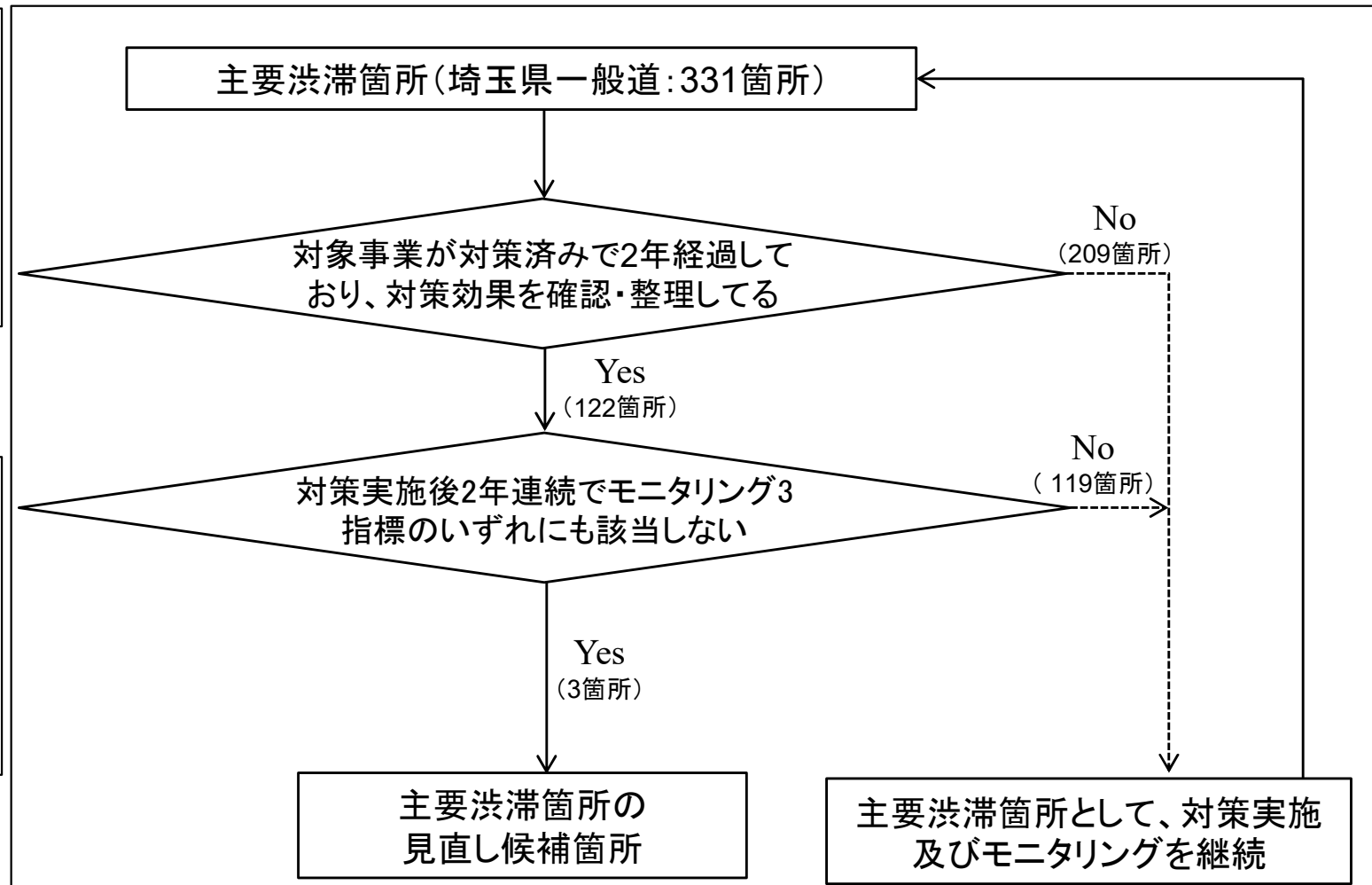
## ■主要渋滞箇所要件(3指標)

- 指標①: 平日12時間 平均20km/h以下
  - 指標②: 平日ピーク 10km/h以下
  - 指標③: 休日昼間12時間5%マイル 10km/h以下
- [集計期間]  
2021年: 1月～12月(12ヶ月)  
2022年: 1月～12月(12ヶ月)

## ■主要渋滞箇所見直しのタイミング



## ■主要渋滞箇所 解除フロー



# 主要渋滞箇所の解除について

○2年連続してモニタリングの結果が3指標いずれにも該当しない箇所は直轄区間で1箇所、直轄区間外で2箇所。  
○対策完了後2年以上経過しているが3指標のいずれかに該当しているのは119箇所。引き続きモニタリングを実施し、解除を検討していく。

■解除候補箇所一覧

●直轄区間(対策完了後2年以上経過した箇所:41箇所、そのうち解除候補:1箇所)

指標①:平日昼間12時間 平均20km/h以下  
指標②:平日ピーク時 10km/h以下  
指標③:休日昼間12時間5%タイル 10km/h以下  
3指標に該当  
解除候補箇所(案)

No.	区分	管理者	路線名	交差点名	対策完了年月	実施事業	2021年 (R3)			2022年 (R4)		
							指標①	指標②	指標③	指標①	指標②	指標③
1	素案	直轄	一般国道16号	加倉(南)交差点	2015.1	圏央道(川島~五霞)	21.4	12.0	9.1	22.1	11.9	8.6
5	素案	直轄	一般国道16号	丸ヶ崎交差点	2015.1	圏央道(川島~五霞)	17.7	8.1	6.7	17.5	8.0	6.6
7	素案	直轄	一般国道17号	上尾市役所前交差点	2016.4	一般国道17号上尾道路(1期)	15.7	8.3	6.2	15.5	7.2	5.8
8	素案	直轄	一般国道16号	宮ヶ谷塔交差点	2015.1	圏央道(川島~五霞)	21.1	5.5	5.4	21.6	5.7	5.4
9	素案	直轄	一般国道4号	七左町交差点	2019.3	停止線前出し、区画線補修	20.0	8.1	4.4	20.5	8.3	4.4
16	素案	直轄	一般国道16号	小谷田交差点	2018.5	停止線前出し、区画線補修	19.7	12.9	9.9	20.2	13.0	9.4
21	素案	直轄	一般国道16号	南中曽根交差点	2015.1	圏央道(川島~五霞)	25.3	14.1	8.9	25.5	14.2	9.4
30	素案	直轄(北首都)	一般国道298号	八潮八条交差点	2017.2	右折レーン延伸	15.7	6.4	4.0	24.5	5.8	3.6
32	素案	直轄	一般国道17号	久保交差点	2018.4	右折導入路の設置	24.5	9.3	5.8	24.4	9.1	5.7
35	素案	直轄	一般国道16号	小仙波(東)交差点	2014.3	右折レーン延伸	29.3	13.9	5.6	28.3	14.8	5.7
43	素案	直轄	一般国道16号	東町二丁目交差点	2015.1	圏央道(川島~五霞)	19.4	5.9	4.7	18.6	6.0	4.7
45	素案	直轄	一般国道4号	下間久里(北)交差点	2019.3	右折導流線を引き直し、信号現示を改良	19.5	12.4	9.9	22.0	13.9	11.2
51	素案	直轄	一般国道4号	谷塚仲町交差点	2017.1	区画線引き直し	22.2	8.6	6.4	20.8	8.3	7.1
52	素案	直轄	一般国道17号	川岸三丁目交差点	2018.9	予告矢印補修	13.4	7.8	5.2	13.5	8.0	5.6
57	素案	直轄(北首都)	一般国道298号	旭町二丁目交差点	2017.2	自歩道の新設	15.7	7.5	5.1	15.5	7.6	5.2
70	素案	直轄	一般国道16号	工業団地入口交差点	2018年度	信号現示調整	25.2	22.5	14.0	25.6	22.3	14.6
83	素案	直轄(北首都)	一般国道298号	三郷IC出口(西)交差点	2017.2	右折車線の分離・車線増設、左折車線の延伸、カラー舗装化	12.8	8.7	5.1	13.0	9.1	5.5
88	素案	直轄(北首都)	一般国道298号	伊州消防分署交差点	2015.1	圏央道(川島~五霞)	18.1	7.7	5.5	18.2	7.7	5.7
133	素案	直轄	一般国道16号	河原町交差点	2017.3	国道16号入間狭山拡幅	23.0	10.3	8.0	23.0	10.0	8.0
136	素案	直轄(北首都)	一般国道298号	岸川中学校交差点	2015.1	圏央道(川島~五霞)	19.3	7.0	5.9	19.0	7.1	6.1
138	素案	直轄	一般国道4号	清地交差点	2015.3	国道4号春日部古河バイパス	25.3	8.5	5.9	25.3	8.4	5.9
140	素案	直轄	一般国道17号	三橋3交差点	2018年度	右折導流線の引き直し	11.4	5.5	4.7	11.6	5.4	4.8
161	パプコメ	直轄	一般国道17号	町谷交差点	2019年度	右折導流線の引き直し	13.2	4.1	3.3	14.9	4.3	3.4
166	パプコメ	直轄	一般国道16号	宮前IC西交差点	2015.1	圏央道(川島~五霞)	13.5	5.0	2.6	14.0	4.9	2.7
168	パプコメ	直轄	一般国道16号	南平野交差点	2015.1	圏央道(川島~五霞)	9.0	4.2	3.5	9.0	4.2	3.6
177	パプコメ	直轄	一般国道4号	元荒川橋交差点	2018.7	法定外看板(横断注意、横断危険)、減速路面標示等	14.9	7.4	4.7	14.6	9.8	6.0
181	パプコメ	直轄	一般国道17号	自衛隊入口交差点	2018年度	減速路面標示、右折導流路(従道路)	13.5	5.1	3.7	13.2	5.3	3.8
200	パプコメ	直轄	一般国道4号	内国府間(北)交差点	2015.3	国道4号春日部古河バイパス	15.6	10.3	8.2	15.9	10.3	8.2
208	パプコメ	直轄(北首都)	一般国道298号	草加西校前交差点	2015.1	圏央道(川島~五霞)	18.3	6.8	5.5	18.9	6.5	6.9
211	パプコメ	直轄	一般国道4号	大島交差点	2015.3	国道4号春日部古河バイパス	18.4	11.1	8.5	18.2	10.7	8.6
242	パプコメ	直轄	一般国道4号	庄和インター交差点	2015.3	国道4号春日部古河バイパス	14.6	12.3	8.4	15.0	12.6	8.5
245	パプコメ	直轄	一般国道17号	春丁目(南)交差点	2016.4	一般国道17号上尾道路(1期)	15.2	9.8	8.8	15.4	9.6	8.5
281	パプコメ	直轄(北首都)	一般国道298号	(仮)国道298号側道新善町交差点	2015.1	圏央道(川島~五霞)	16.4	12.1	5.9	18.3	12.6	7.0
288	パプコメ	直轄	一般国道17号	北町4丁目交差点	2019年度	右折導流線引き直し	13.7	12.1	8.1	13.6	11.8	7.8
319	パプコメ	直轄	一般国道4号	新善町交差点	2017.7	区画線補修	12.2	8.6	5.2	12.1	8.7	5.6
343	パプコメ	直轄(北首都)	一般国道298号	鷹野5丁目(東)交差点	2018.6	東京外かく環状道路(三郷~高谷)	16.7	6.0	4.2	16.4	5.4	3.9
356	パプコメ	直轄	一般国道4号	芝原交差点	2015.3	国道4号春日部古河バイパス	15.4	8.5	6.2	15.1	8.1	6.1
358	パプコメ	直轄	一般国道4号	境県道入口交差点	2015.3	国道4号春日部古河バイパス	20.0	8.8	6.1	20.0	8.6	6.4
368	パプコメ	直轄	一般国道4号	大間野交差点	2018.5	直進・右折誘導線の設置	13.6	9.0	7.5	14.1	9.6	7.5
375	パプコメ	直轄	一般国道16号	深作(南)交差点	2015.1	圏央道(川島~五霞)	15.8	13.7	13.9	16.1	14.3	14.1
376	パプコメ	直轄(北首都)	一般国道298号	花和田交差点	2018.6	東京外かく環状道路(三郷~高谷)	16.3	13.5	12.8	16.8	14.8	13.3

●解除候補箇所(直轄区間以外:2箇所)

No.	区分	管理者	路線名	交差点名	対策完了年月	実施事業	2021年 (R3)			2022年 (R4)		
							指標①	指標②	指標③	指標①	指標②	指標③
174	パプコメ	都道府県	練馬所沢線	(仮)下安松交差点	2020.3	練馬所沢線(下安松)	24.3	19.0	12.8	24.1	19.4	13.3
334	パプコメ	都道府県	保谷志木線	泉水3丁目交差点	2020年度	付加車線の設置(上下線)、左折導流路の設置(下り線)	20.4	18.1	10.8	21.1	19.3	11.0

# 主要渋滞箇所の解除候補箇所事例【工業団地入口交差点】

## <概要>

- 平成30年度に信号現示の調整を実施。
- 対策実施から2年以上が経過し3指標にも該当しないため解除可能だが、従道路側は渋滞が発生。
- 国道16号側は3指標に非該当であるが、従道路側で渋滞が発生しており交差点として課題が残るため、引き続きモニタリングを実施する方針。

## 位置図



## 詳細図



## 現況写真



撮影日：2023年7月

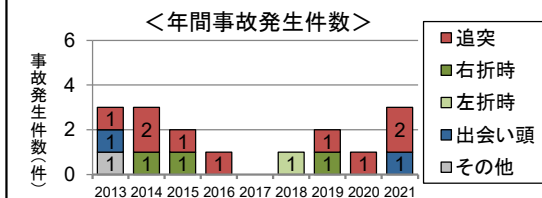
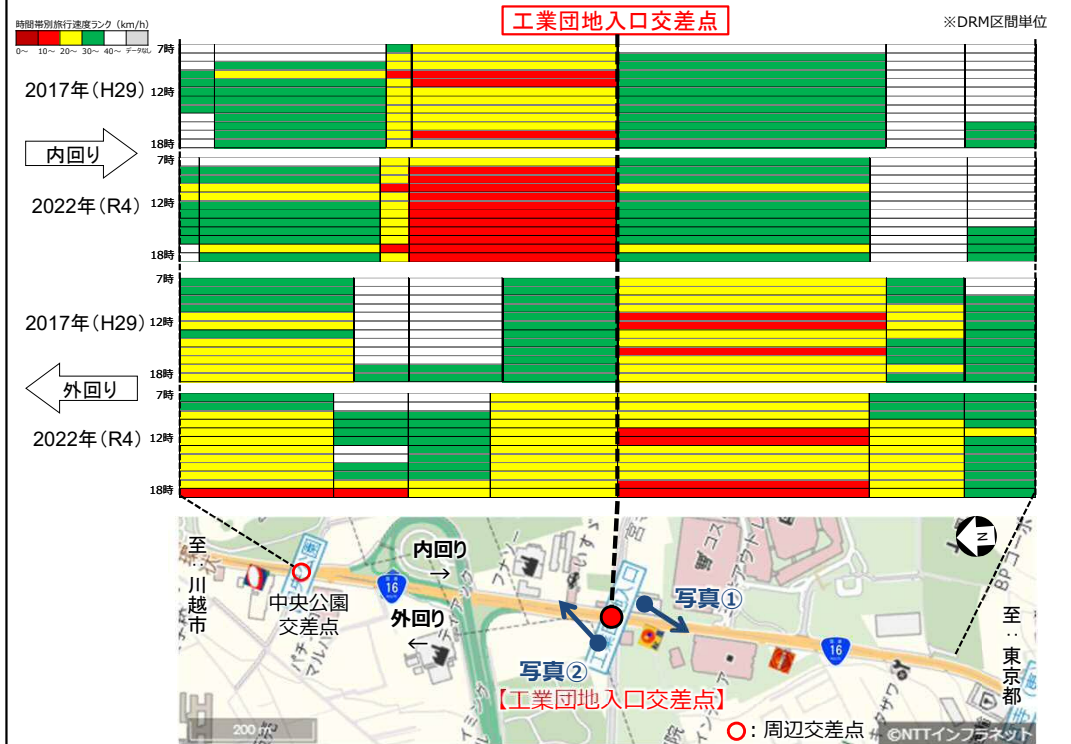


撮影日：2023年7月

## 状況図

モニタリング結果	2017(H29)年			2022(R4)年		
	指標①	指標②	指標③	指標①	指標②	指標③
	28.8	26.5	12.6	25.6	22.3	14.6

指標①：平日12時間 平均20km/h以下、指標②：平日ピーク 10km/h以下、指標③：休日昼間12時間5%マイル 10km/h以下



データ出典  
 <時間別平均旅行速度>  
 ETC2.0プローブデータ 2017年・2022年(平日)  
 <事故件数>  
 イタルダ事故データ(幹線道路) 2013年~2021年

# 主要渋滞箇所の解除候補箇所事例【(仮)下安松交差点】

## <概要>

- 周辺道路の県道練馬所沢線が2020年3月に全線開通。
- 開通から2年が経過し、3指標にも該当していないため解除可能。
- 下り線の流入部で速度が改善。

## ■位置図



## ■詳細図



## ■現況写真



撮影日: 2023.7

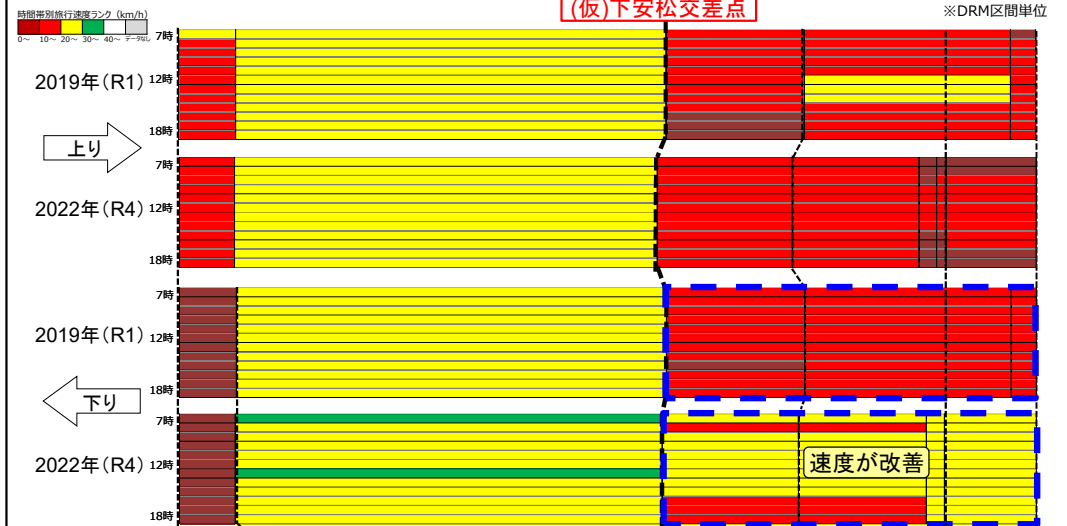


撮影日: 2023.7

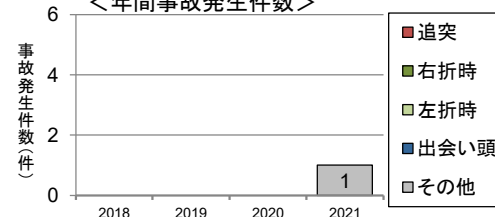
## ■状況図

モニタリング結果	2019(R1)年			2022(R4)年		
	指標①	指標②	指標③	指標①	指標②	指標③
	18.1	10.7	6.8	24.1	19.4	13.3

指標①: 平日12時間 平均20km/h以下、指標②: 平日ピーク 10km/h以下、指標③: 休日昼間12時間5%タイム 10km/h以下



## <年間事故発生件数>



データ出典  
 <時間別平均旅行速度>  
 ETC2.0プローブデータ 2019年・2022年(平日)  
 <事故件数>  
 イタルダ事故データ(生活道路) 2019年~2021年

# 主要渋滞箇所の解除候補箇所事例【泉水3丁目交差点】

## <概要>

- 県道36号・泉水3丁目交差点は、2020年度に上下線に右折付加車線を設置、下り線に左折導流路を設置。
- 対策実施から2年が経過し、3指標にも該当していないため解除可能。
- 特に速度低下が生じていた下り方面は、対策後に交差点手前の区間で速度が改善。

## ■位置図



## ■詳細図



## ■現況写真



撮影日：2023.7

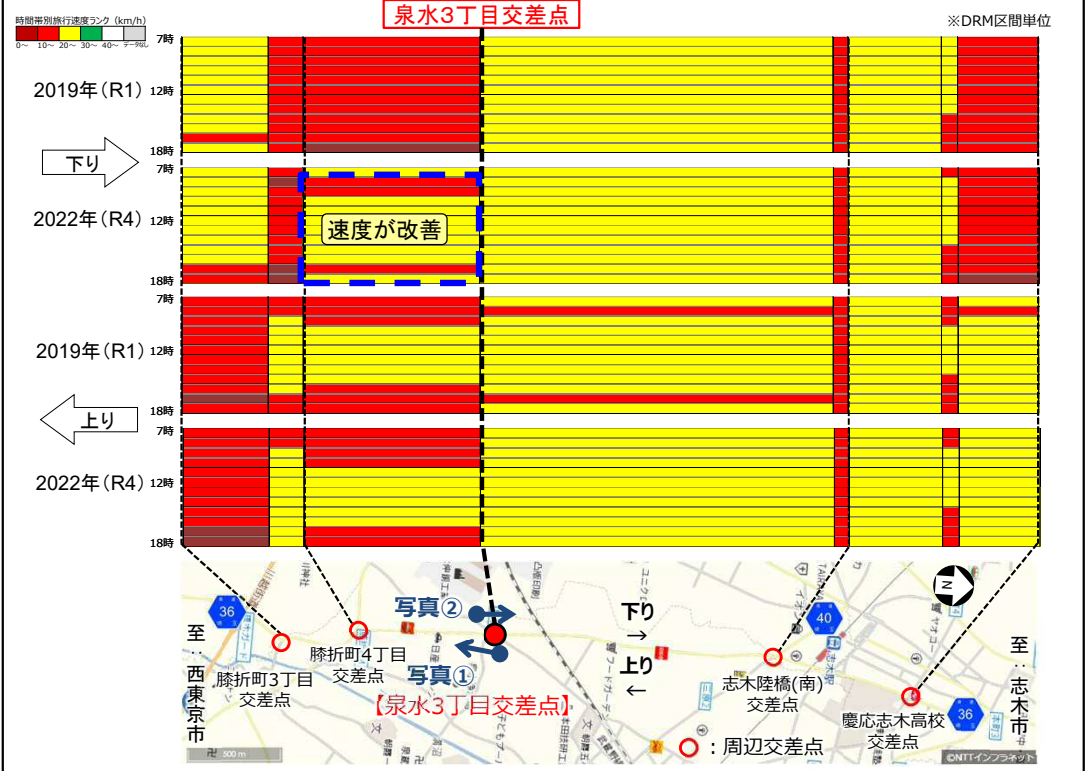


撮影日：2023.7

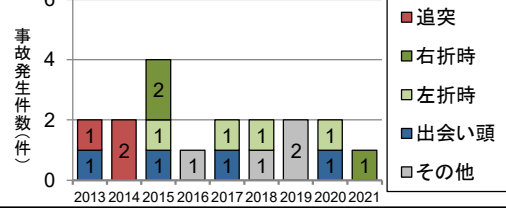
## ■状況図

モニタリング結果	2019(R1)年			2022(R4)年		
	指標①	指標②	指標③	指標①	指標②	指標③
	17.6	10.3	10.0	21.1	19.3	11.0

指標①：平日12時間 平均20km/h以下、指標②：平日ピーク 10km/h以下、指標③：休日昼間12時間5%タイム 10km/h以下



### <年間事故発件数>



データ典拠  
 <時間別平均旅行速度>  
 ETC2.0プローブデータ 2019年・2022年(平日)  
 <事故件数>  
 イタルダ事故データ(幹線道路) 2013年~2021年

# 主要渋滞箇所(パブコメ箇所)の解除(案)について

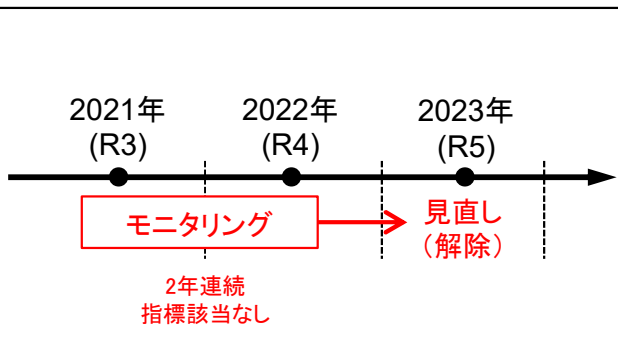
○主要渋滞箇所(パブコメ箇所)について、以下の条件に該当する箇所を「見直し候補箇所」として選定。  
**【条件】 過去2年連続でモニタリング指標の3指標いずれにも該当しない**

## ■主要渋滞箇所要件(3指標)

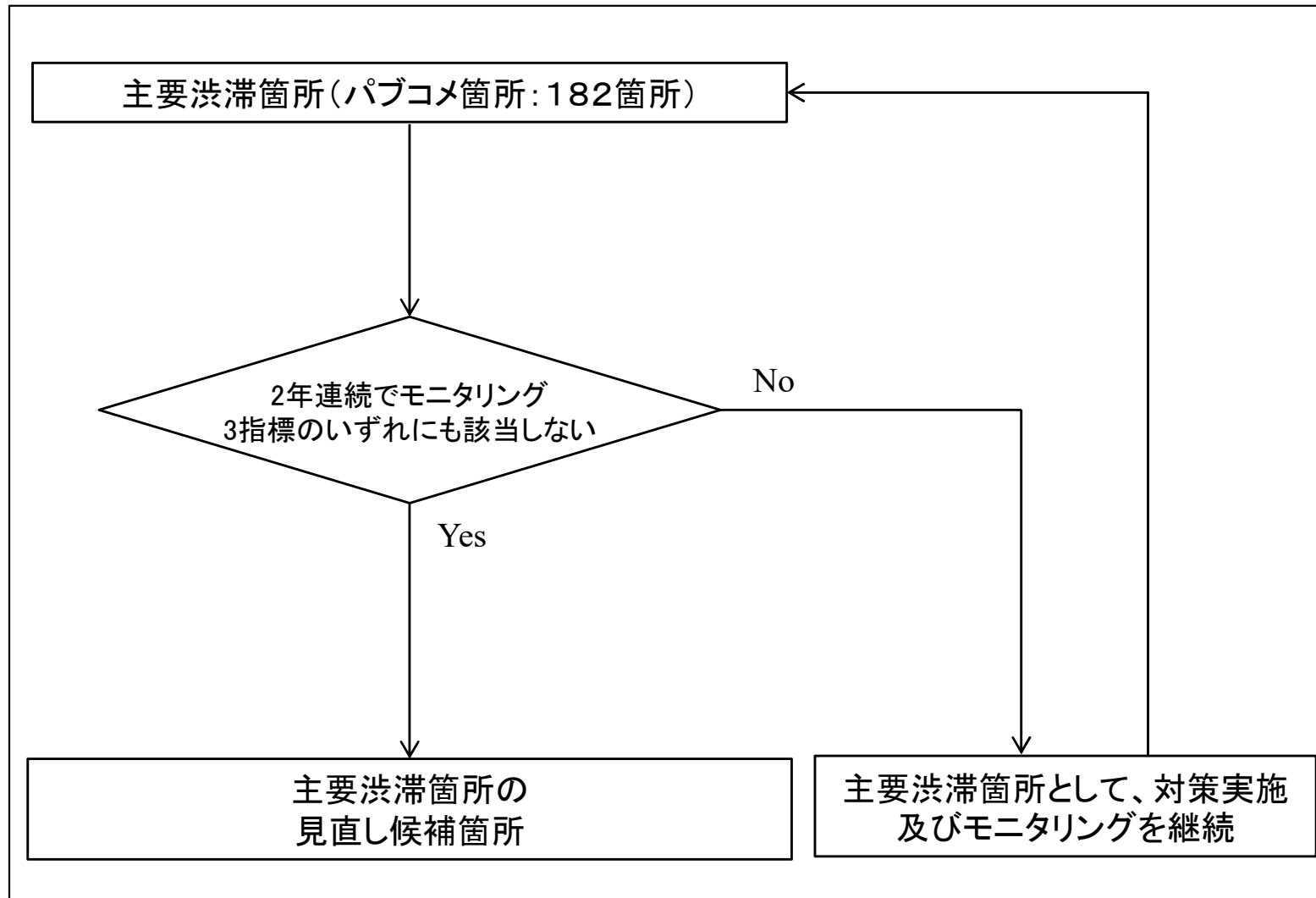
指標①: 平日12時間 平均20km/h以下  
 指標②: 平日ピーク 10km/h以下  
 指標③: 休日昼間12時間5%マイル 10km/h以下

[集計期間]  
 2021年: 1月～12月(12ヶ月)  
 2022年: 1月～12月(12ヶ月)

## ■主要渋滞箇所見直しのタイミング



## ■主要渋滞箇所(パブコメ) 解除フロー



# 主要渋滞箇所(パブコメ箇所)の解除(案)について

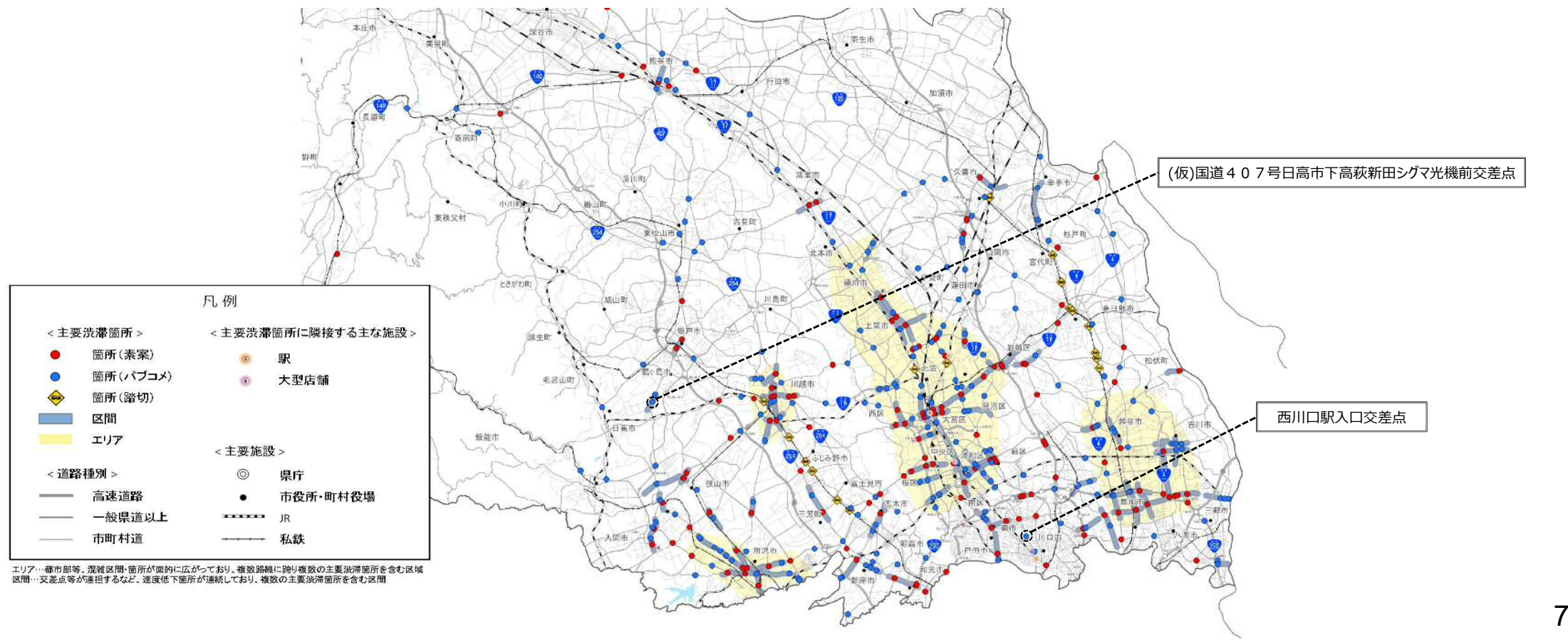
○2021・2022年の2年連続モニタリングで主要渋滞箇所要件3指標いずれにも該当しない箇所を選定。  
○パブコメ箇所の解除候補箇所は2箇所。

## 解除候補箇所一覧

指標①: 平日昼間12時間 平均20km/h以下  
 指標②: 平日ピーク時 10km/h以下  
 指標③: 休日昼間12時間5%タイ尔 10km/h以下

## 直轄区間以外 (パブコメ解除候補2箇所)

No.	区分	管理者	路線名	交差点名	対策完了年月	実施事業	2021年 (R3)			2022年 (R4)		
							指標①	指標②	指標③	指標①	指標②	指標③
260	パブコメ	都道府県	一般国道407号	(仮)国道407号日高市下高萩新田シグマ光機前交差点			20.5	18.5	10.5	22.3	19.0	13.4
264	パブコメ	都道府県	川口上尾線	西川口駅入口交差点			20.9	16.6	13.2	20.9	17.5	14.0





# 主要渋滞箇所の解除候補箇所事例【(仮)国道407号日高市下高萩新田シグマ光機前交差点】

## <概要>

- パブコメにより選定されたが、2年連続3指標に非該当より解除可能。
- 周辺では、一般国道407号鶴ヶ島日高バイパスの一部区間が2021年に開通。

## ■位置図



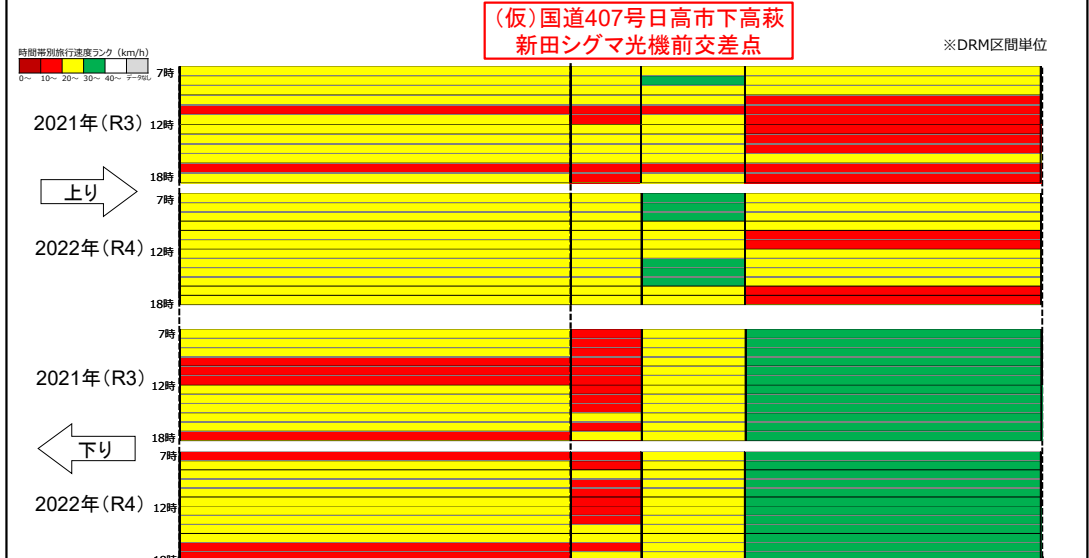
## ■詳細図



## ■状況図

モニタリング結果	2021(R3)年			2022(R4)年		
	指標①	指標②	指標③	指標①	指標②	指標③
	20.5	18.5	10.5	22.3	19.0	13.4

指標①: 平日12時間 平均20km/h以下、指標②: 平日ピーク 10km/h以下、指標③: 休日昼間12時間5%タイ尔 10km/h以下



## ■現況写真



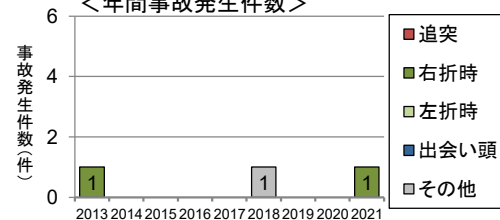
撮影日: 2023.7



撮影日: 2023.7



### <年間事故発生件数>



データ出典  
<時間別平均旅行速度>  
ETC2.0プローブデータ 2021年・2022年(平日)

<事故件数>  
イタルダ事故データ(幹線道路) 2013年~2021年

# 主要渋滞箇所の解除候補箇所事例【西川口駅入口交差点】

## <概要>

○パブコメにより選定されたが、2年連続3指標に非該当より解除可能。

### ■位置図



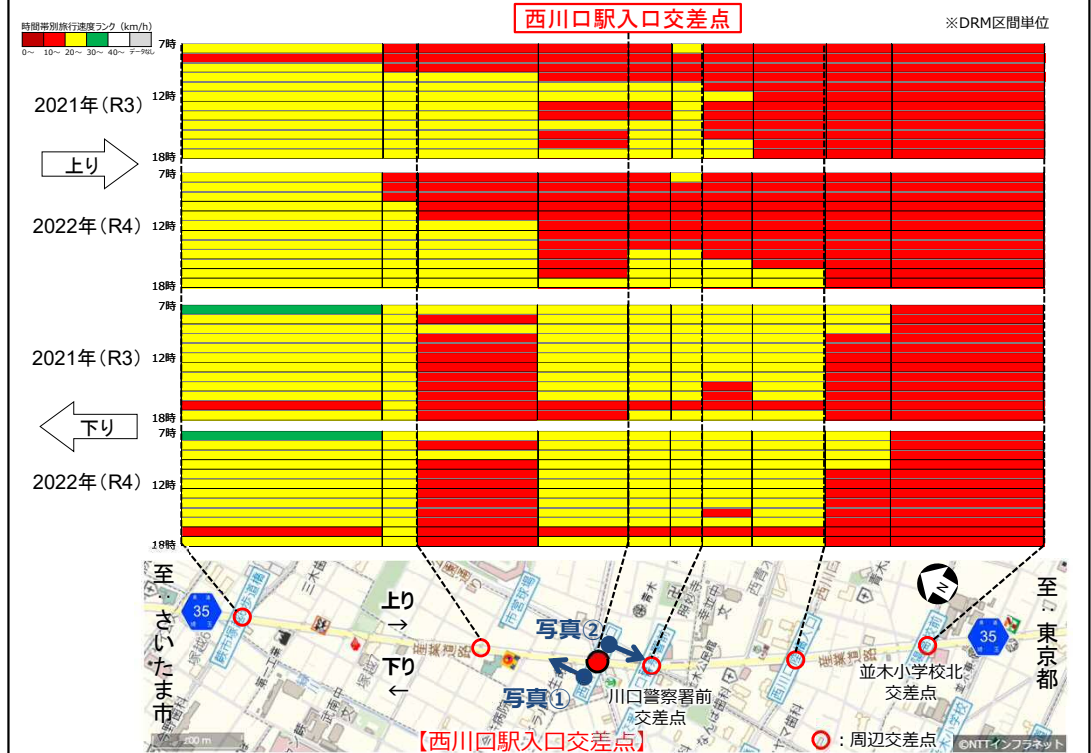
### ■詳細図



### ■状況図

モニタリング結果	2021(R3)年			2022(R4)年		
	指標①	指標②	指標③	指標①	指標②	指標③
	20.9	16.6	13.2	20.9	17.5	14.0

指標①: 平日12時間 平均20km/h以下、指標②: 平日ピーク 10km/h以下、指標③: 休日昼間12時間5%タイ尔 10km/h以下



### ■現況写真

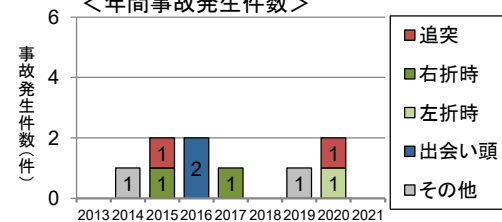


撮影日: 2023.7



撮影日: 2023.7

### <年間事故発生件数>



データ出典  
<時間別平均旅行速度>  
ETC2.0プローブデータ 2021年・2022年(平日)

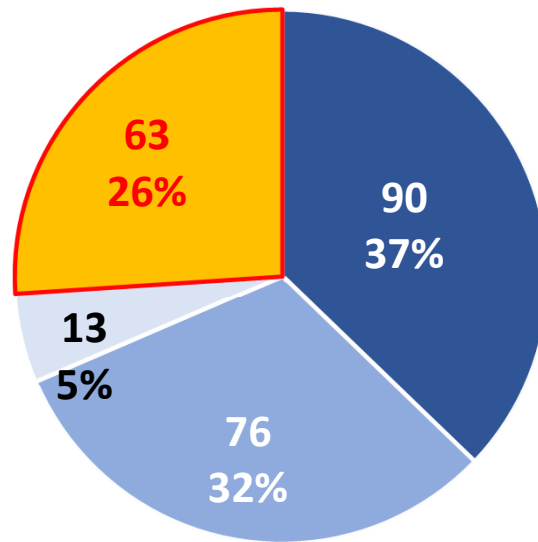
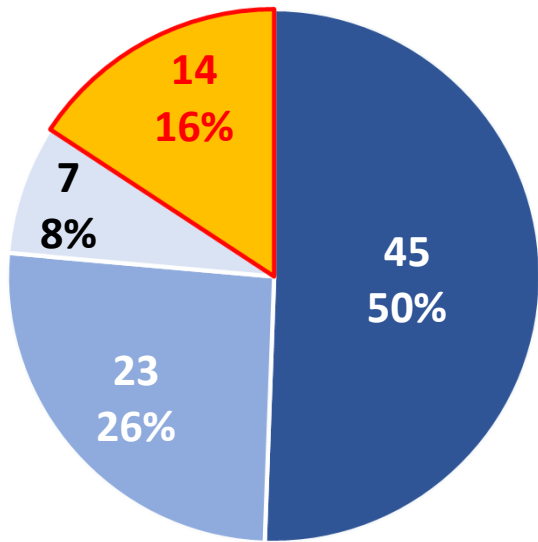
<事故件数>  
イタルダ事故データ(幹線道路) 2013年~2021年

# 主要渋滞箇所の対策実施状況

- 主要渋滞箇所331箇所における渋滞対策の進捗状況は、対策完了・対策中が約7割、対策検討中が約1割。
- 一方で、主要渋滞箇所の約2割(直轄国道:14箇所、県道・市町村道:63箇所)が現時点で渋滞対策が立案されていない状況。
- 現時点で渋滞対策が立案されていない箇所については、対策検討を推進する必要がある。

■直轄国道  
(N=89)

■県道・市町村道  
(N=242)



凡例

- : 対策完了(一部完了を含む)
- : 対策中
- : 対策検討中
- : 現時点で対策なし

今後の検討方針

- ◎ 渋滞解消に向けて計画的に進めるため、渋滞対策が立案されていない箇所について、①渋滞発生要因の確認 ②対策立案を進める。

- ① 渋滞発生要因の確認  
データ分析に基づき、各主要渋滞箇所の渋滞要因を確認する。その上で現地の状況確認を行う。

- ② 対策立案  
ハード施策  
・長期対策(道路整備)  
・短期対策(ピンポイント渋滞対策) 等  
ソフト施策  
・信号現示調整  
・TDM施策 等

※路線・区間において、渋滞が連担している場合、ボトルネックとなっている主要渋滞箇所を特定し、効率的かつ効果的に渋滞対策を実施する。