

# 川治ダム・川治温泉街を巡って、 川治ダム・川治温泉「地域応援カード」 をもらおう

## 鬼怒川上流ダム群を支える“川治ダム”

鬼怒川の下流となる首都圏を守るために鬼怒川上流には国が管理するダムが4つあります。このうち、最も水を多く貯めることができるのが川治ダムです。

この川治ダムと他の3つのダムとが連携して、大雨の水を一度に下流に流さないようにしています。また、雨が降らずに渇水の時もダムどうしで工夫し、大切な水を下流に送り届けています。この活躍の中心が川治ダムです。

### 【鬼怒川上流ダム群 国が管理する 4 つのダム】

ダム諸元	ダム諸元	ダム諸元	ダム諸元
型式 重力式コンクリートダム	型式 アーチ式コンクリートダム	型式 重力式コンクリートダム	型式 アーチ式コンクリートダム
地質 花崗岩	地質 石英粗面岩質熔結凝灰岩	地質 火山礫凝灰岩	地質 閃緑岩および凝灰角礫岩
堤高 112m	堤高 117m	堤高 119m	堤高 140m
堤頂長 267m	堤頂長 131m	堤頂長 320m	堤頂長 320m
堤体積 468,000m <sup>3</sup>	堤体積 167,500m <sup>3</sup>	堤体積 1,060,000m <sup>3</sup>	堤体積 700,000m <sup>3</sup>
貯水池諸元	貯水池諸元	貯水池諸元	貯水池諸元
集水面積 271.2km <sup>2</sup> (鬼怒川ダム集水面積 約169.2km <sup>2</sup> )	集水面積 179.4km <sup>2</sup>	集水面積 102.0km <sup>2</sup>	集水面積 323.6km <sup>2</sup> (川治ダム集水面積 約144.2km <sup>2</sup> )
湛水面積 3.1km <sup>2</sup>	湛水面積 2.59km <sup>2</sup>	湛水面積 1.98km <sup>2</sup>	湛水面積 2.2km <sup>2</sup>
有効貯水量 4,600万m <sup>3</sup>	有効貯水量 7,310万m <sup>3</sup>	有効貯水量 7,200万m <sup>3</sup>	有効貯水量 7,600万m <sup>3</sup>



### 【川治ダムの建設】

川治ダムは、戦後の高度成長期に首都圏で頻発する水害や渇水に対応するため、1962(昭和37)年から調査をはじめ、1983(昭和58)年に完成したダムです。今年2023年(令和5)年は、完成から40周年を迎えます。



戦後、東京周辺に人口が集中し、低地部までも住宅が建てられ水害が頻発。水道用水も不足がちとなり給水車が出動。

日光市の川治地区を流れる鬼怒川の谷を利用しアーチ式コンクリートダムを建設。関東地方で最後に建設されたアーチ式コンクリートダム。高さは、日本のアーチ式コンクリートダムの中で4番目に高いダムだよ!



川治温泉は、享保8(1723)年に、男鹿川の氾濫後に発見された源泉が始まり(開湯)。川治ダムは、首都圏を洪水や渇水から守るために昭和58(1983)年につくられたのアーチ式コンクリートダム。この川つながり・治水つながりを記念し、地域を巡るスタンプラリーを始めました。

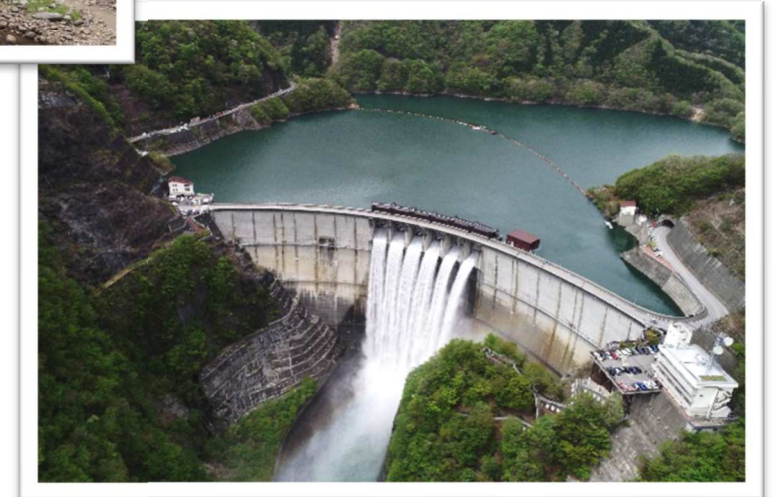
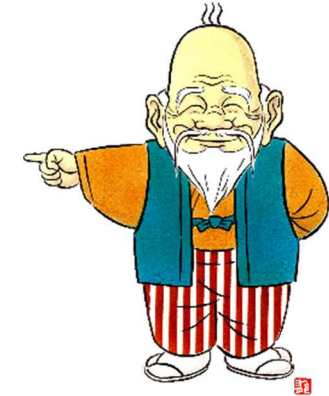
鬼怒川上流ダム群水源地域ビジョン推進協議会

スタンプラリーについては下記に問い合わせをお願いします

川治地区活性化協議会 電話 0288-78-1177

上記不在時は下記まで

鬼怒川ダム統合管理事務所 調査課 電話028-661-7764(平日のみ)



川治温泉街・日向地区で、**宿泊または買物等**をして、**スタンプ**を集めよう!

「川治ダム・川治温泉 地域応援カード」がもらえるよ!

必要スタンプは「ダム資料館」及び「宿泊施設」を1個

もしくは「ダム資料館」及び「商店等」を2個

地域応援カードのデザインはもらってのお楽しみ

・地域応援カードは、一人あたり1枚を差し上げます。

また、一人でスタンプ押印済の台紙を複数枚持ち込んでも、複数枚のカードはお渡しできません)

# 川治温泉街・日向地区でスタンプを集めてね！

宿泊または買物等をして、スタンプを集めると『川治ダム・川治温泉地域応援カード』がもらえるよ！必要スタンプは

「ダム資料館」及び「宿泊施設」を1個 もしくは 「ダム資料館」及び「商店等」を2個

## スタンプの設置場所と地域応援カード交換場所(予定)

地区	分類	N0	店舗・施設名	カード配布
川治ダム	必須	D1	川治ダム資料館(向日葵)	
川治温泉街	宿泊施設	K1	祝い宿 寿庵	有
		K2	湯けむりの里 柏屋	有
		K3	一柳閣本館	有
		K4	金型かわじ荘	
		K5	元湯 白井屋	有
		K6	ホテルニュー川治	有
	商店等	K7	田井酒店	有
		K8	大黒屋製菓店	有
		K9	坂文精肉店	有
		K10	生海商店	有
		K11	いかり	有
		K12	論談館	有
		K13	串かど やまこし	有
		K14	薬師の湯	有
		K15	ネイチャープラネット	有
		K16	日光トレジャーハンティング	有
		K17	片山油店	
日向地区	宿泊施設	H1	民宿 たまる	有
	商店等	H2	そば処 ひなた	有
		H3	そば処 山水庵	有
		H4	山越油店	有

※各店舗・施設毎に定休日がありますのでご注意ください。

## 日向エリアの観光案内 スタンプラリーをしながら日向を歩いてみよう



ダムダムナイン

## 川治温泉エリアの観光案内 スタンプラリーをしながら川治温泉を歩いてみよう



### 川治ふれあい公園 A

平成22年3月に完成した公園で、川治温泉のキャラクター「かわじい」さんがお出迎え。イベントスペースを兼ねた東屋や多目的トイレ、「かわじいの湯」「結びの湯」の二種類の足湯が楽しめ、また併設されている「かわじいふるさとの駅」には観光案内を兼ねた休憩所があり、お茶や川治の美味しい水が無料で飲めます。川治温泉街散策の際は是非寄りたスポット。



### 川治温泉 薬師の湯 C

神経痛、関節痛、慢性消化器病。肌にやさしい温泉であることから「美肌の湯」としても人気があります。男風呂、女風呂、貸切風呂、低温サウナ(男女各1)、休憩施設、利用時間(10時~21時)、入浴料(市外一般500円/小学生300円)

### 男鹿川河川遊歩道 B

川治温泉の中心を流れる男鹿川沿いには遊歩道が整備され、川を泳ぐ魚を見ながら散策が楽しめます。また、薬師の湯や川治ふれあい公園にも隣接し川治温泉散策時のオススメスポットです。



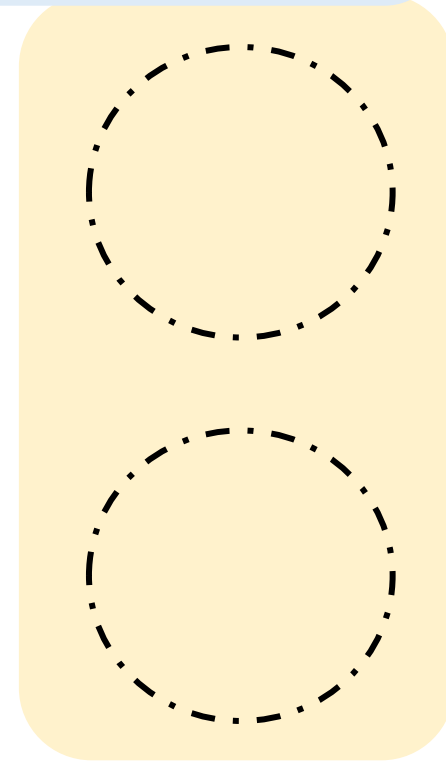
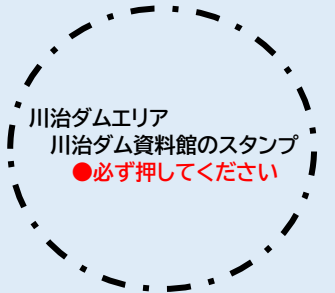
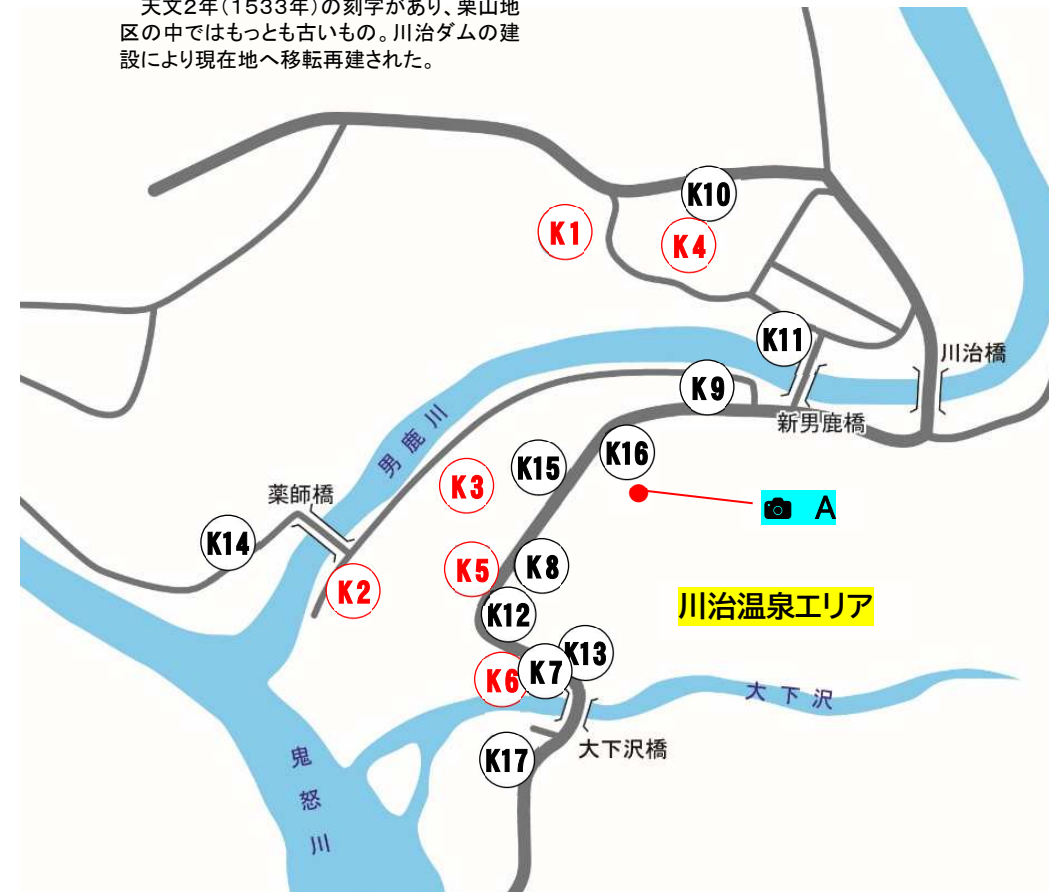
### 六地藏供養塔 E

日光市指定文化財である『六地藏供養塔』は、六種の地蔵(地獄、餓鬼、畜生、修羅、人間、天)が1つの柱に彫られている。天文2年(1533年)の刻字があり、栗山地区の中ではもっとも古いもの。川治ダムの建設により現在地へ移転再建された。



### ハナメド岩 F

野尻大橋上流左岸の崖にある、鼻のかたちに似ている岩場、地元の方の目印となつて言われている。



↑スタンプはここに押そう

## 地域応援カード

