



国道6号牛久土浦バイパス(牛久市遠山町～城中町間)
開通後の交通状況をお知らせします

令和4年3月26日(土)に国道6号牛久土浦バイパス(遠山町～城中町間)延長1.3kmが暫定2車線で開通しました。開通3ヶ月後の交通状況をお知らせします。

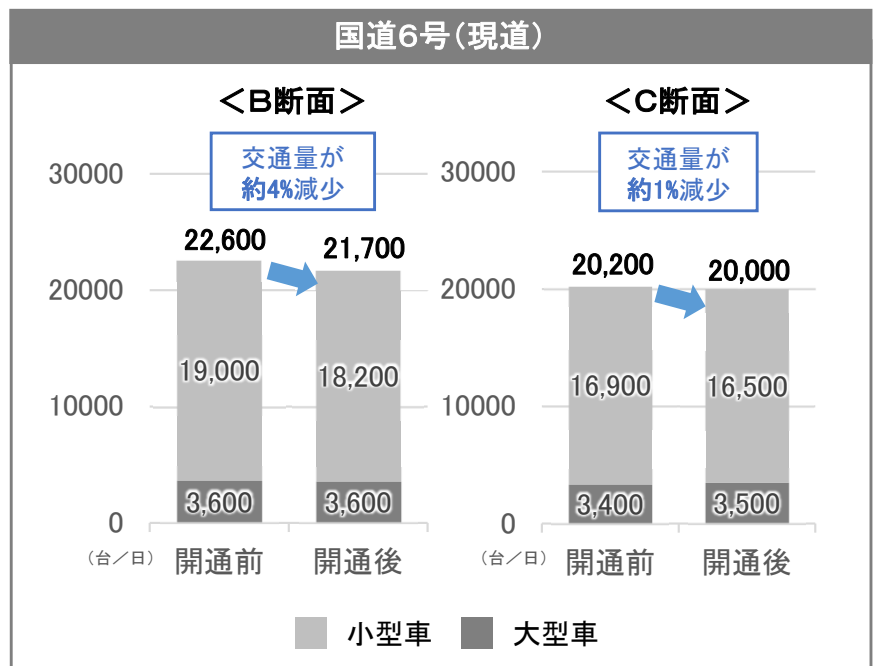
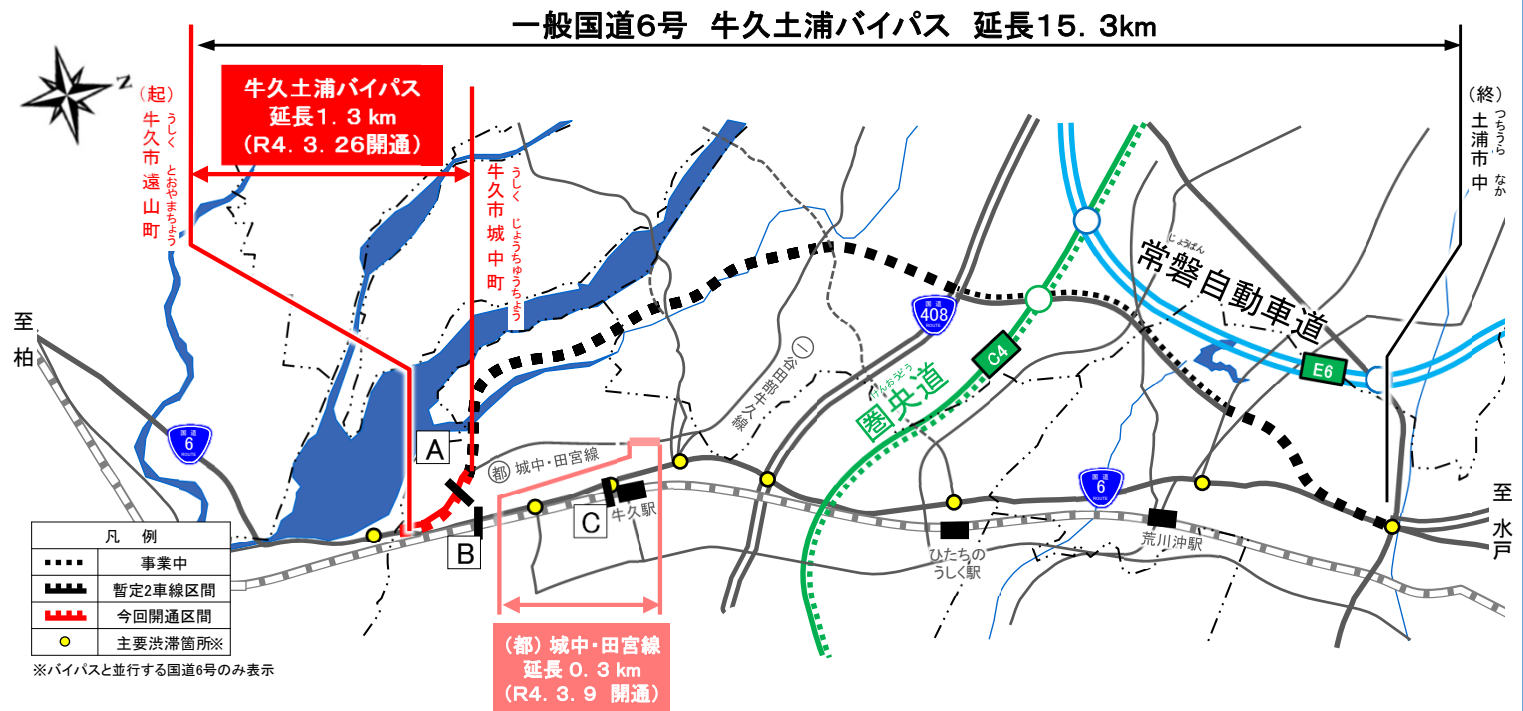
- ①令和4年3月26日に開通した牛久土浦バイパス(延長1.3km)は、約6,300台/日が利用
- ②今回開通区間に並行する国道6号は、交通量が約4%減少
- ③国道6号(現道)では、牛久駅西出口交差点付近の旅行速度が向上し、龍ヶ崎市及び牛久市境～田宮町交差点までの所要時間が約4分短縮
- ④(都)城中・田宮線沿線生活道路の交通が牛久土浦バイパスへ転換し、生活道路の交通量が減少
- ⑤牛久土浦バイパスルートを通ることにより、走行性、安全性が向上

開通後の交通状況の変化(交通量)

◇令和4年3月26日に開通した牛久土浦バイパス(延長1.3km)は、約6,300台/日が利用。

◇今回開通区間に並行する国道6号では、交通量が約4%減少。

■牛久土浦バイパス・国道6号(現道)の交通量



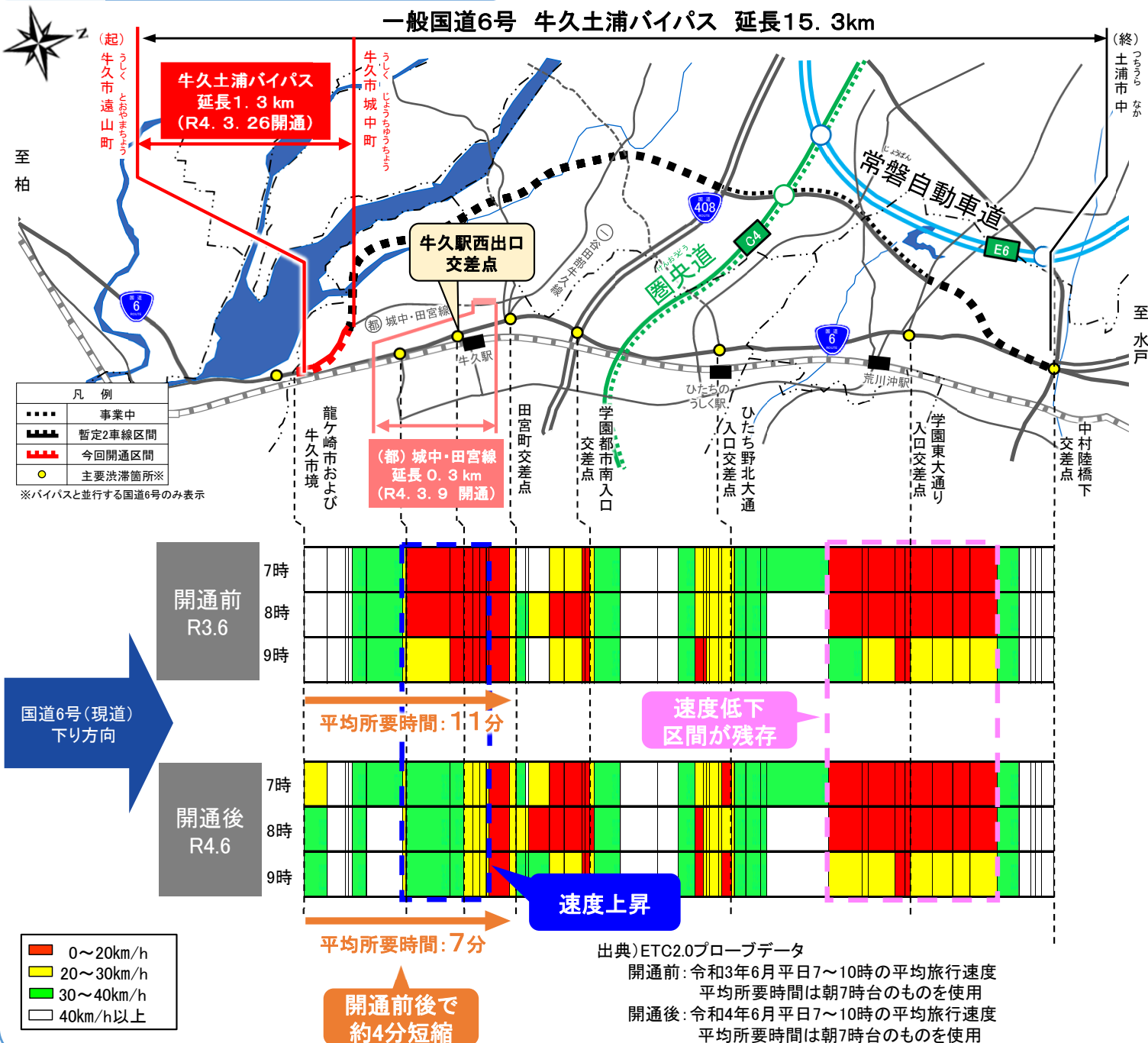
出典)国土交通省データ(交通量調査)
 開通前: 令和3年7月1日(木)7時~翌7時の日交通量
 開通後: 令和4年6月28日(火)7時~翌7時の日交通量
 ※なお、交通量は百台単位で四捨五入したものである

国道6号現道の旅行速度向上による所要時間短縮

◇国道6号(現道)では、牛久駅西出口交差点付近の旅行速度が向上し、龍ヶ崎市及び牛久市境～田宮町交差点までの所要時間が約4分短縮。

◇一方、荒川沖駅付近では速度低下区間が残存。

■国道6号(現道)の旅行速度の変化



■運送会社の声

○国道6号の渋滞が緩和

・以前と比較すると、朝8～9時頃、龍ヶ崎市と牛久市の市境～牛久駅区間の渋滞が緩和しました。

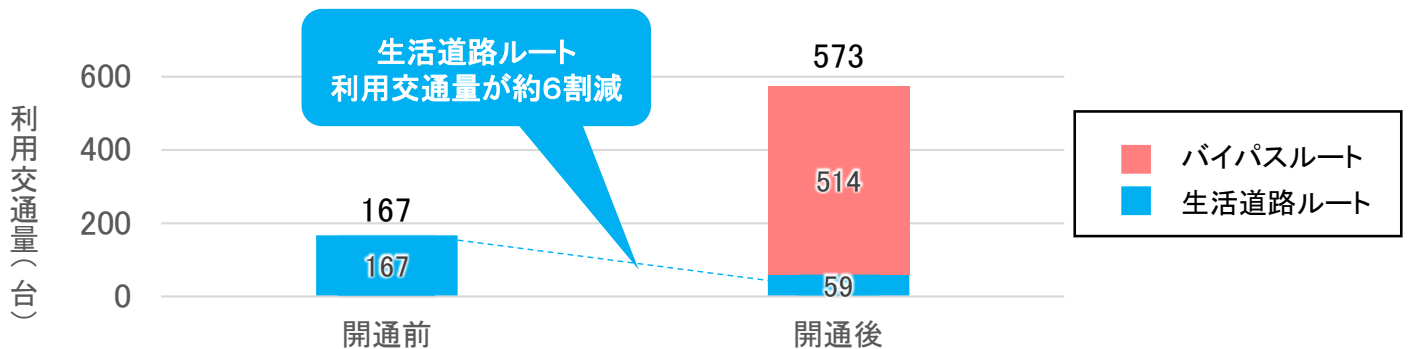
出典)沿線運送会社へのヒアリング調査 (令和4年8月 常総国道事務所調べ)



生活道路の交通が牛久土浦バイパスへ転換

- ◇(都)城中・田宮線沿線生活道路の交通が牛久土浦バイパスへ転換し、生活道路の交通量が減少。
- ◇牛久土浦バイパスルートを通ることにより、走行性、安全性が向上。

■①→②通過交通における生活道路ルートとバイパスルート利用交通量の変化



出典)国土交通省データ(ナンバープレート調査)
 開通前: 令和3年7月1日(木)7時～10時の3時間交通量
 開通後: 令和4年6月28日(火)7時～10時の3時間交通量
 ※調査断面を通過した車両の進行方向・通過時刻・ナンバープレート进行调查。
 各断面を通過した車両をマッチングし、各ルートを利用した交通量を推定。

■運送会社の声

○走行性、安全性が向上

- ・開通前に通行していた区間と比較して、道が広くなったことや歩行者の横断が少ないことから、走行性や安全面が向上しました。

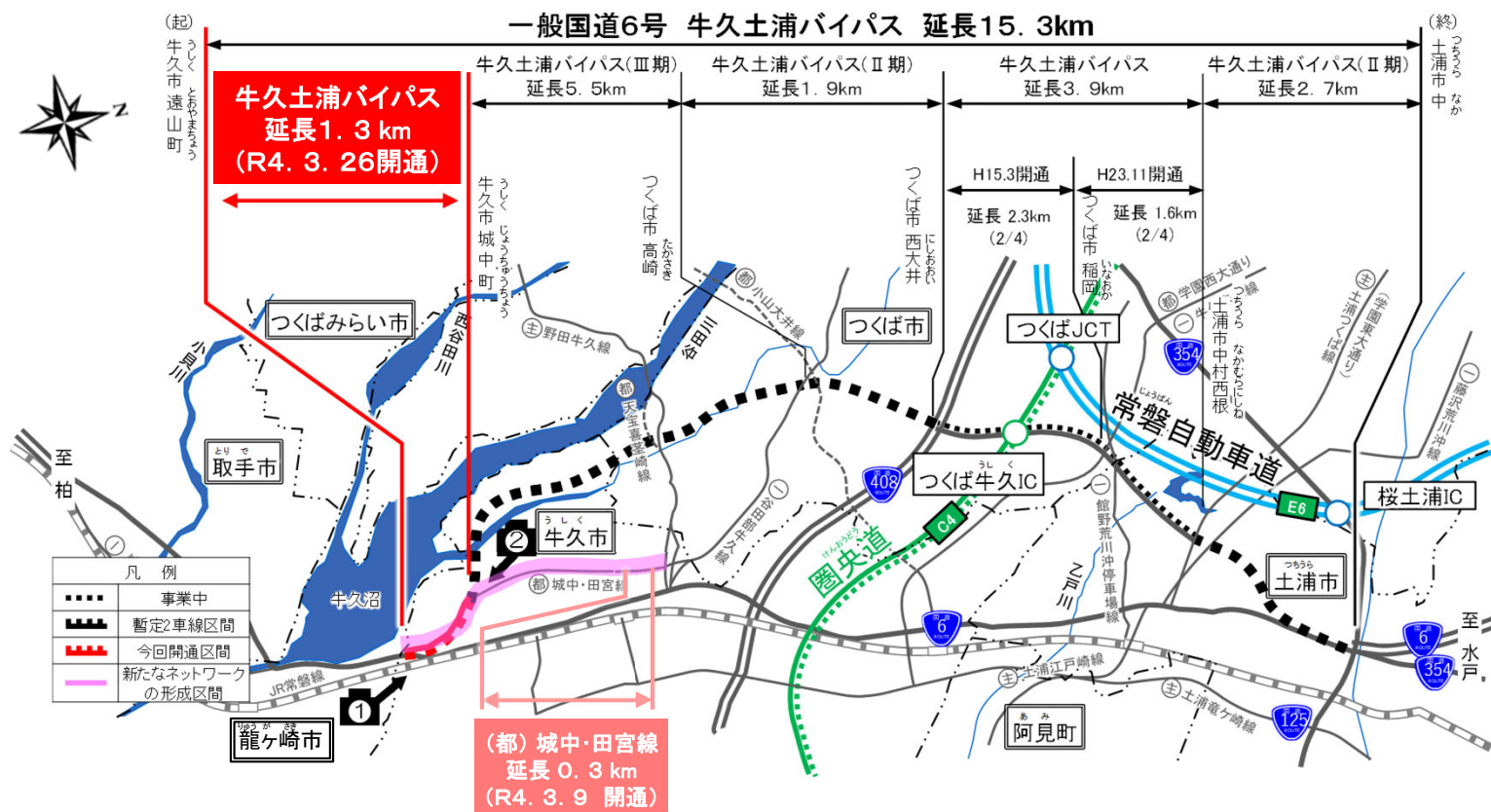
出典)沿線運送会社へのヒアリング調査 (令和4年8月 常総国道事務所調べ)



◆国道6号牛久土浦バイパス 令和4年3月26日開通区間の概要

国道6号牛久土浦バイパスは、牛久市、土浦市周辺市街地の交通混雑の緩和、交通安全の確保及び首都圏中央連絡自動車道へのアクセス向上を目的とした、延長15.3kmのバイパス事業です。現在、平成23年11月までに、国道408号から学園東大通りまでの延長3.9kmが開通しています。

令和4年3月26日に牛久土浦バイパスの起点側国道6号から都市計画道路城中・田宮線までの延長1.3kmが暫定2車線で開通しました。



令和4年8月撮影



起点部(牛久市遠山町)付近

令和4年8月撮影



終点部(牛久市城中町)付近