



国土交通省 関東地方整備局

Ministry of Land, Infrastructure, Transport and Tourism, Kanto Regional Development Bureau

令和4年4月15日（金）
国土交通省関東地方整備局
利根川下流河川事務所

記者発表資料

令和4年度 利根川下流河川事務所 事業概要

令和4年度の国土交通省利根川下流河川事務所における河川事業のポイントを紹介します。

令和4年度 事業のポイント

1. 治水対策の推進
2. 危機管理対策の推進
3. 美しい自然や良好な景観、自然共生空間の創出
4. 安全で安心できる暮らしを支える導水路の管理
5. 安全性を持続的に確保するための維持管理

発表記者クラブ

竹芝記者クラブ、茨城県政記者クラブ、
千葉県政記者会、神奈川建設記者会

問い合わせ先

国土交通省 関東地方整備局 利根川下流河川事務所

副所長（工事・管理）	：	<small>つちや</small> 土屋	<small>ひでき</small> 英樹
副所長（調査）	：	<small>たどころ</small> 田所	<small>もとひろ</small> 百年裕
工務課長	：	<small>あおき</small> 青木	<small>ゆたか</small> 裕

電話 0478-52-6361（代表）

F A X 0478-52-9720（代表）

令和4年度 利根川下流河川事務所 事業概要

1. 治水対策の推進

- (1) 利根川下流部河道掘削 別紙一①
- (2) 利根川右岸築堤 別紙一②
- (3) 利根川左岸築堤 別紙一③

2. 危機管理対策の推進

- (1) 押付地区河川防災ステーションの整備 別紙一④

3. 美しい自然や良好な景観、自然共生空間の創出

- (1) 利根川下流自然再生 別紙一⑤

4. 安全で安心できる暮らしを支える導水路の管理

- (1) 北千葉導水施設管理 別紙一⑥

5. 安全性を持続的に確保するための維持管理

- (1) 河川維持修繕 別紙一⑦
- (2) 河川工作物関連応急対策 別紙一⑧

令和4年度事業位置図



令和4年度予算総括表

事業費（百万円）

予算項目	令和4年度 事業費 (当初)	令和3年度 事業費 (補正)	令和3年度 事業費 (当初)	前年度比 (当初)
河川改修費	2,729	452	3,196	0.85
河川維持修繕費	1,949	642	1,718	1.13
河川工作物関連 応急対策事業費	180	-	120	1.50
堰堤維持費	1,448	-	1,408	1.03
総合水系環境整 備事業費	283	-	191	1.48
合計	6,589	1,094	6,633	0.99

*上記のほか、諸費等があります。

とねがわかりゅうぶかどうくっさく
利根川下流部河道掘削

事業の概要

利根川下流部の流下能力の向上を目的として、神栖市波崎地区及び銚子市銚子地区において、河道掘削を行います。

令和4年度予定

河道掘削を実施します。

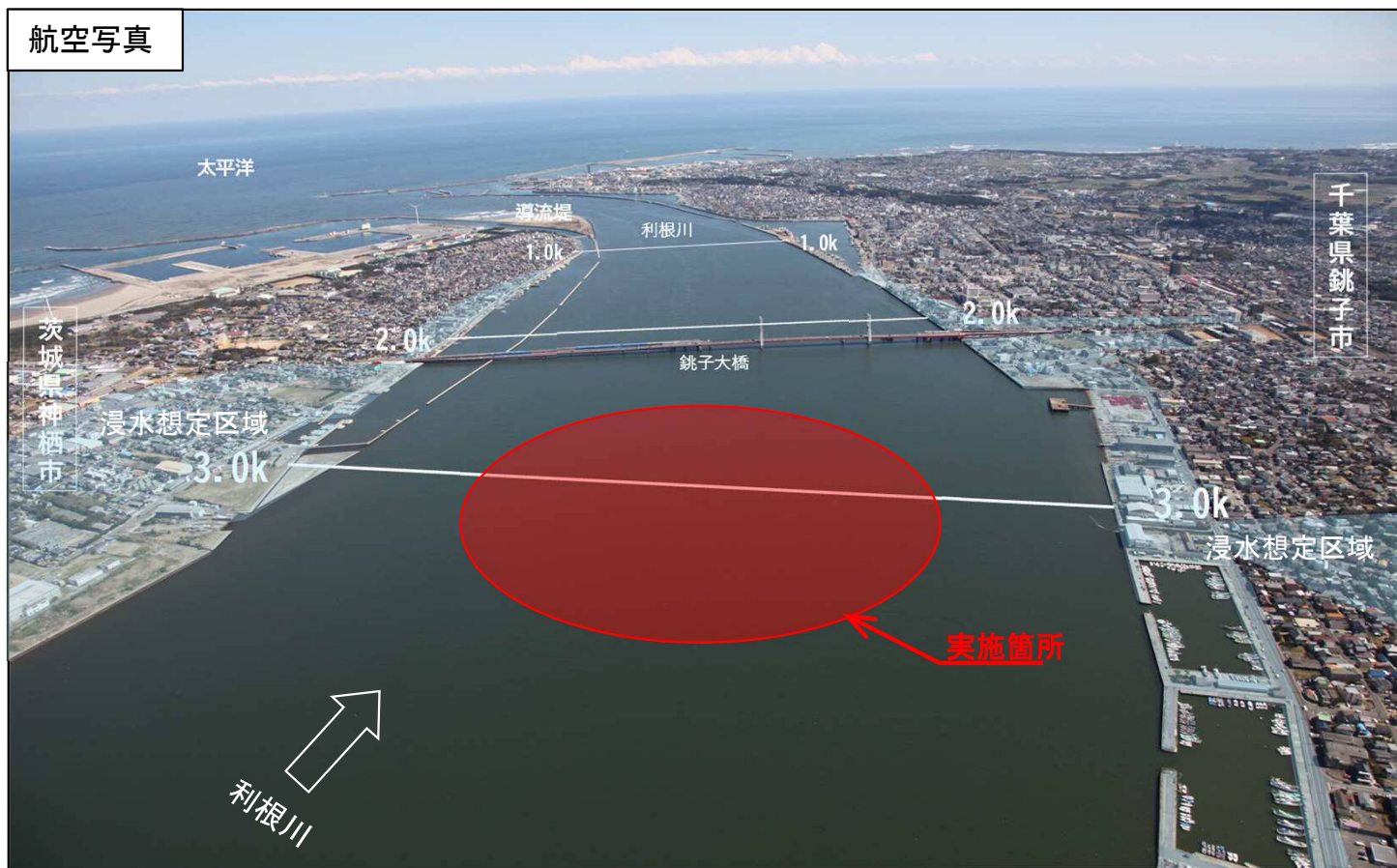
事業の効果

流下能力を向上し、洪水時の水位の低下を図ることにより、浸水被害を軽減させます。

概略位置図



航空写真



とねがわうがんちくてい
利根川右岸築堤（１）

事業の概要

利根川水系における流域治水の一環として、利根川下流（松岸地区）において樋管整備等を実施します。

令和４年度予定

築堤、樋管の整備及び用地取得を行います。

事業の効果

築堤及び樋管の整備を行うことで、早期に安全性の向上を図ります。

概略位置図

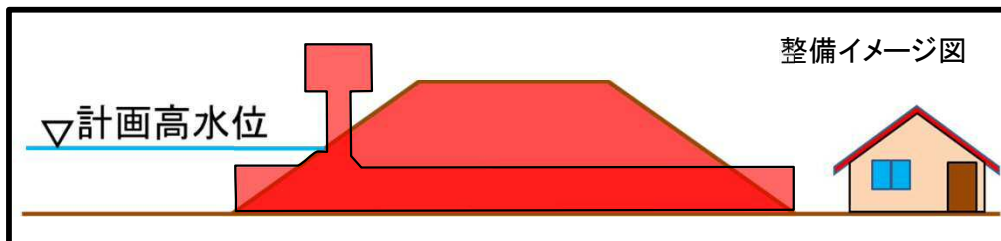


航空写真



整備イメージ図

▽計画高水位



令和元年10月 台風19号浸水状況

とねがわうがんちくてい 利根川右岸築堤（2）

事業の概要

利根川水系における流域治水の一環として、利根川下流（富川地区）において築堤等を実施します。

令和4年度予定

築堤及び樋管を整備します。

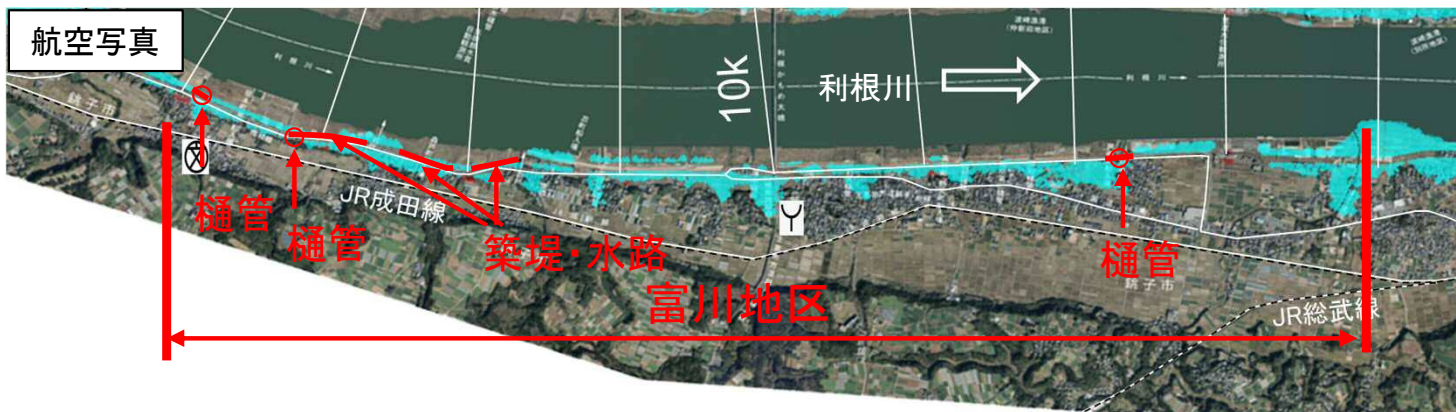
事業の効果

築堤及び樋管の整備を行うことで、早期に安全性の向上を図ります。

概略位置図



航空写真



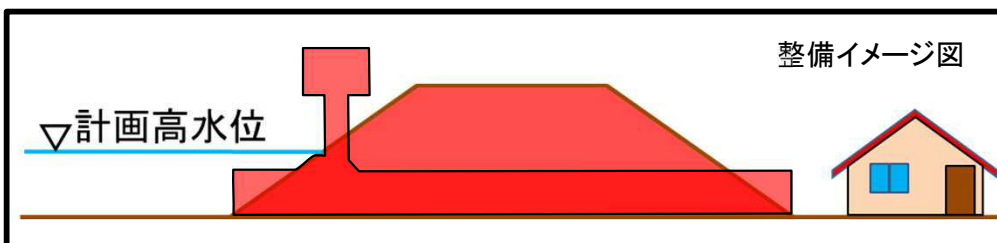
航空写真



航空写真



整備イメージ図



とねがわさがんちくてい
利根川左岸築堤（１）

事業の概要

利根川水系における流域治水の一環として、利根川下流（矢田部地区）において樋管整備等を実施します。

令和４年度予定

築堤及び樋管を実施します。

事業の効果

築堤及び樋管の整備を行うことで、早期に安全性の向上を図ります。

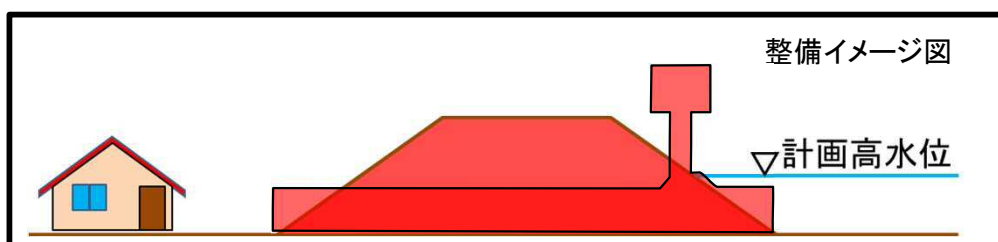
概略位置図



航空写真



整備イメージ図



とねがわさがんちくてい
利根川左岸築堤（2）

事業の概要

利根川水系における流域治水の一環として、利根川下流（矢田部地区）において築堤等を実施します。

令和4年度予定

築堤等を実施します。

事業の効果

築堤等を実施することで、早期に地域の安全性の向上を図ります。

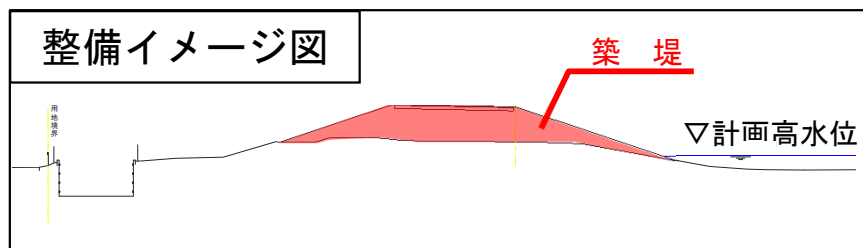
概略位置図



航空写真



整備イメージ図



とねがわさがんちくてい
利根川左岸築堤（3）

事業の概要

利根川水系における流域治水の一環として、利根川下流（日川地区・富田地区）において築堤等を実施します。

令和4年度予定

築堤等を実施します。

事業の効果

築堤及び情報管路を実施することで、早期に災害時等の情報伝達向上を図ります。

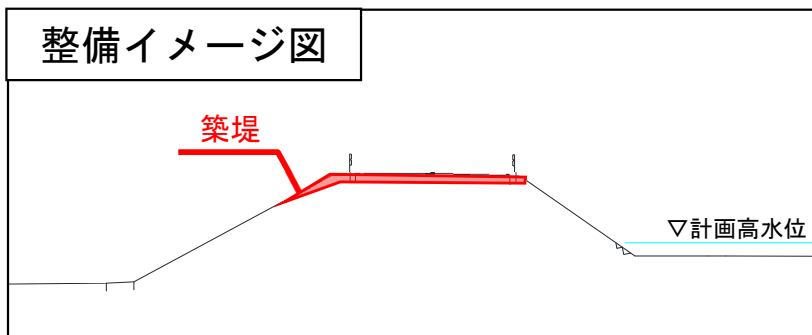
概略位置図



航空写真



整備イメージ図



おしつけ ち く か せんぼう さい
押付地区河川防災ステーション

事業の概要

利根町押付地区において、洪水時に水防活動等の拠点となる河川防災ステーションを整備します。

令和4年度予定

河川防災ステーションの整備用地の取得及び盛土を実施します。

事業の効果

危機管理対応の拠点を整備することで、迅速かつ確かな水防活動、緊急復旧活動が可能となります。

概略位置図



とねがわかりゅうしぜんさいせい
利根川下流自然再生（1）

事業の概要

利根川下流域は、湿地や水路が入り組み、河川では国内最大級のヨシ原を有している。このヨシ原は、国際的な絶滅危惧種のオオセツカの繁殖・越冬地やヒヌマイトトンボの生息地となっています。近年は、高水敷の乾燥化によりセイタカアワダチソウ（外来種）などが侵入し、ヨシ原が減少しています。また、浚渫土を川岸に埋立た影響もあり、干潟・湿地が減少しています。

利根川下流部自然再生計画（平成25年策定）では、「多様な生物の生息・生育場を育む湿地・水際環境の保全・再生」をテーマとして、干潟やヨシ原・湿地の保全・再生を実施し、利根川下流の貴重な自然環境の保全と継承を図ります。

令和4年度予定

茨城県神栖市川尻地区において、ヨシ原再生工事を推進します。また、先に整備した東庄Ⅰ地区等のモニタリング調査を継続実施します。

事業の効果

ヨシ原やワンド再生箇所において、モニタリング調査を実施し、整備効果の検証を行い今後の整備箇所の基礎資料を収集します。

概略位置図



エドハゼ（絶滅危惧Ⅱ）



ヒヌマイトトンボ（絶滅危惧ⅠB）



コジュリン



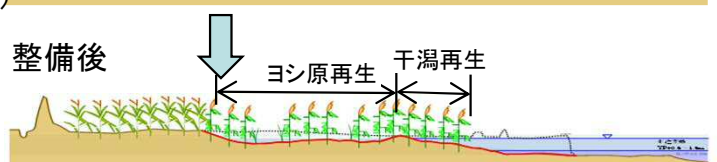
オオセツカ



整備前



整備後



とねがわかりゅうしぜんさいせい 利根川下流自然再生（2）

事業の進め方

利根川下流域の自然再生を進めるにあたり、有識者・自治体担当者からなる「利根川下流における人と自然が調和する川づくり委員会」を平成25年に設置し、利根川下流部の自然再生事業及びモニタリング結果について委員から意見を反映し取り組んでいます。

この他、自然再生事業箇所において、中学生を対象とした環境学習を行い、これからの自然再生のあり方など自然再生シンポジウムで発表及び特別講演として岩木川の紹介など行い、利根川下流部の貴重な環境を地域の方々に広く周知し次世代への継承を目的として開催しました。

委員会においての意見から利根川下流部の貴重な種であるコジュリン・オオセッカの棲みか改善のための「ヨシ焼き」が有効と提案をうけ地域振興の一助になることを期待し実施しました。

委員会等実施状況



委員会実施状況（Web）

自然再生シンポジウム

魚類観察会

魚類観察会（魚道観察）

野鳥・植生観察会

ヨシ焼き（右岸20k付近）

ヨシ焼き（右岸20k付近）

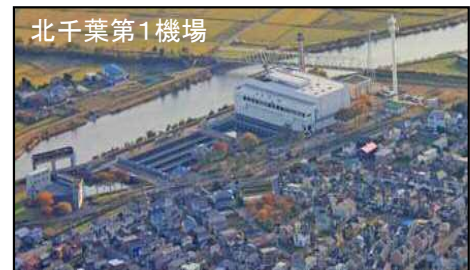
ヨシ焼き（右岸20k付近）

きたちば どうすい しせつ かんり
北千葉導水施設管理（1）

施設の概要

北千葉揚排水機場（北千葉第1機場）は、利根川から都市用水及び浄化用水合わせて最大40m³/sを揚水し北千葉第2機場へ導水します。また、洪水時は利根川へ最大80m³/sの内水排除を行います。

北千葉第2機場は、手賀沼等へ最大10m³/sの浄化用水を注水するとともに、江戸川へ最大30m³/sの導水を行います。



令和4年度予定

北千葉導水路運転、施設維持管理



施設の目的

洪水時に手賀川及び坂川流域の内水を排除して、浸水被害から街を守ります。江戸川に水が不足した時に利根川から導水して、江戸川における都市用水を確保します。利根川からきれいな水を手賀沼等へ導水して水質を浄化します。

利根川から江戸川への都市用水の供給

近年、江戸川への都市用水の供給量が増えており北千葉導水路の重要度が高まっています。



きた ち ば どうすい し せつ かんり
北千葉導水施設管理（2）

漏水対策（施設管理・水の安定供給）

北千葉導水路は、東京都、埼玉県、千葉県都市用水を供給するため江戸川へ利根川の余剰水を送水しています。都市用水の供給が滞らないよう施設の点検・補修を実施していきます。



北千葉導水路長寿命化対策

北千葉導水路は、平成12年の運用開始から20年以上経過しており、施設の長寿命化を図るため、学識経験者等から意見を伺い施設の点検・補修を実施していきます。

導水管内点検状況

導水管内補修状況

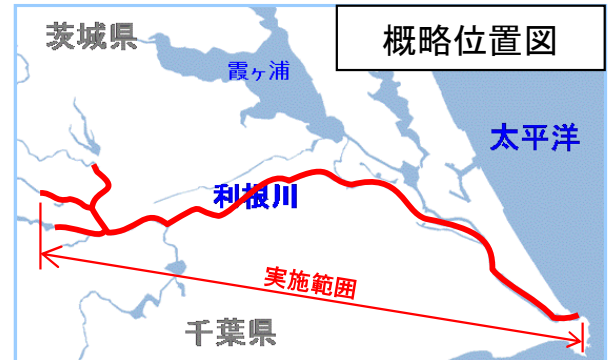
第一機場ポンプ室



か せん い じ しゅう ぜん
河川維持修繕

事業の概要

管内の堤防・護岸・排水機場・水門・樋管等の河川管理施設の機能を維持し、河川の持つ治水・利水・環境の機能を保つため、施設の維持修繕及び堤防除草・河川巡視等を実施します。



令和4年度予定

河川維持修繕として以下を実施します。

1) 堤防除草

堤体の変状等を早期発見できるように除草を実施します。



2) 護岸・堤防の修繕

護岸や堤防の機能を維持するために、破損が発見された場合には、修繕を実施します。



3) 排水機場・水門・樋管等の点検

動作確認や劣化等の定期的な点検を実施し、異常が発見された場合には、修繕を実施します。



4) 河川区域・占用等の管理

河川区域内の日常的な管理や、占用者との調整等を実施します。



5) 水質事故・不法投棄対策

河川内への油等の流出、また河川区域内での不法投棄が発見された場合には、環境・景観等への影響を考慮し、除去作業を速やかに実施します。



6) 河川巡視・堤防点検等

河川管理施設の変状や、水質事故・不法投棄の早期発見などを目的として、河川巡視を日常的に実施し、また職員が徒歩により堤防点検等を実施します。



か せん い じ しゅうぜん き かい せつ び かんれん
河川維持修繕（機械設備関連）

令和4年度予定

1) 水門設備点検

水門設備における機能を維持するために定期的な点検・整備を行います。



2) 水門設備老朽化施設の更新

老朽化し分解・整備で賄えない設備については、トータルコストを勘案し、必要に応じて設備の更新を行います。



3) 排水機場設備点検

排水機場における機能を維持するために定期的な点検・整備を行います。



4) 排水機場設備定期整備・更新

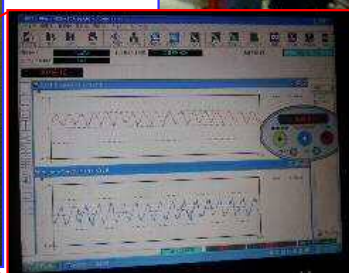
設備の健全度を評価した結果を踏まえ、不具合発生前に定期的な分解整備や更新を行います。



5) 設備の傾向管理

定期的な点検に加え、設備の詳細点検を実施し、傾向管理を行い設備の健全度を把握します。

振動計測状況



か せん こう さく ぶつ かん れん おうきゅう たい さく
河川工作物関連応急対策

事業の概要

設置以来相当の年数が経過し、各部の老朽化による信頼性の低下や製造メーカーの生産中止による部品供給体制に問題がある機器の更新を行い、安全・安心して排水運転が出来るようにします。

概略位置図



令和4年度予定

主ポンプ設備の分解整備・無水化への改造と操作制御設備の更新を行うとともに設備の簡素化を行います。

事業の効果

主ポンプの分解整備・無水化への改造と操作制御設備を更新し、信頼性を回復させるとともに、設備を簡素化することで故障発生確率を低減させます。

現状のポンプ軸封部（グランドパッキン）



軸封部更新イメージ（メカニカルシール）



気密用水ポンプ（現状）

主ポンプ無水化に伴う
気密用水ポンプの撤去
を行うことにより故障
リスクの低減