

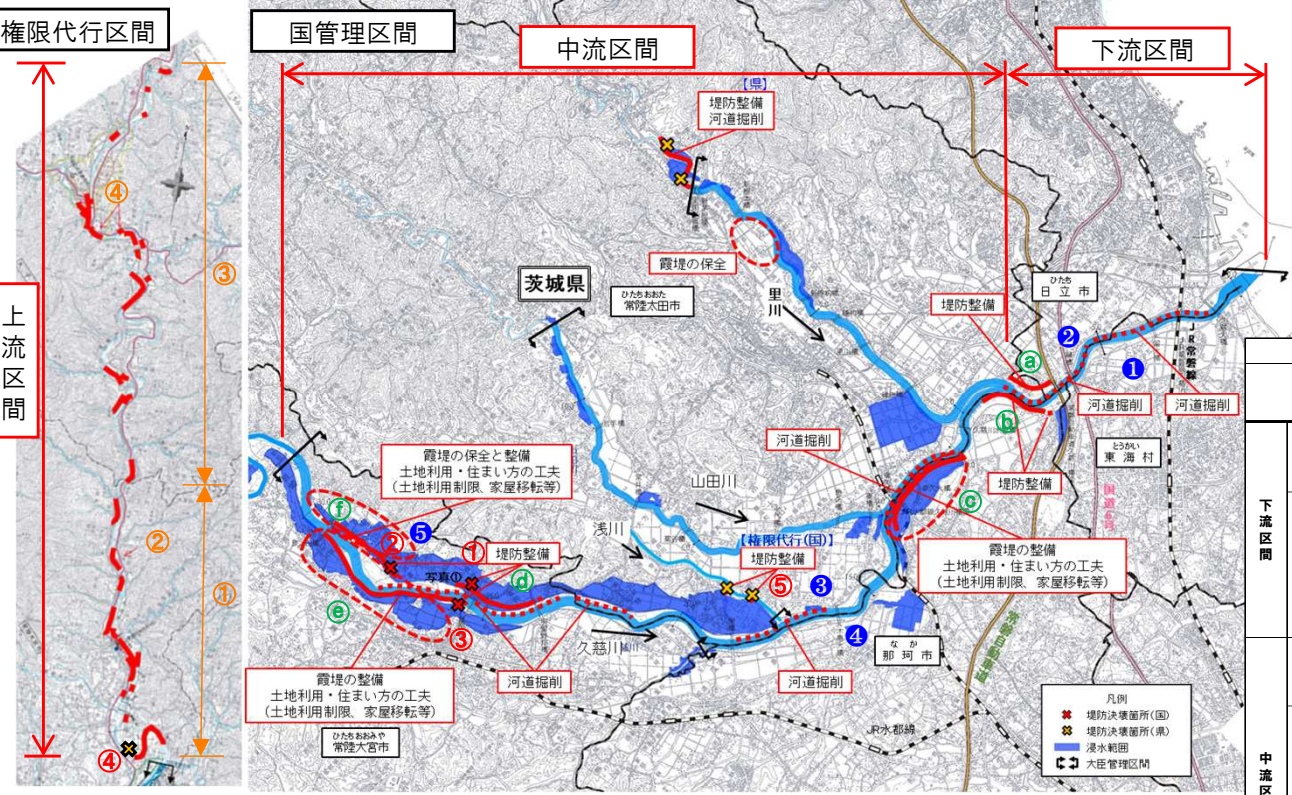
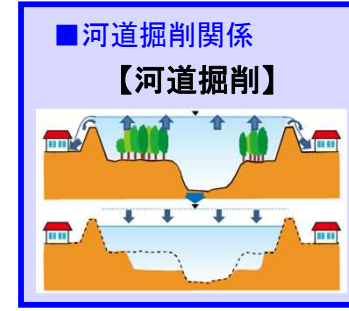
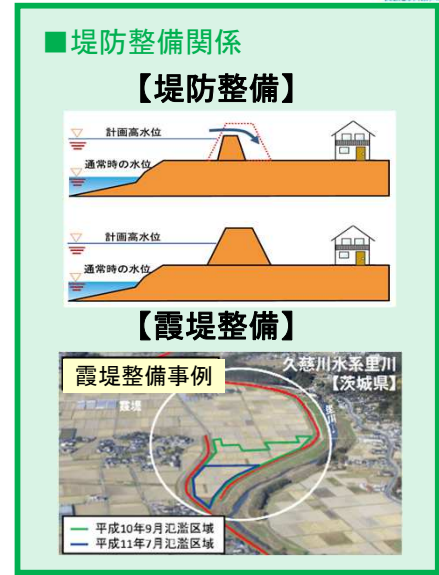
# 久慈川緊急治水対策プロジェクト 河川事業における対策について

【R3.8月時点】



## 【整備の考え方】

- 堤防決壊等により浸水被害が生じた上流、中流区間については、再度災害を防止するため河道掘削、堤防整備などを重点的に実施します。
- また、上流、中流区間の整備によって、下流区間が負荷がかからないように、中流区間に霞堤を整備し遊水機能を確保しつつ、下流区間で河道掘削を先行的に実施します。
- これらの河川改修により、令和元年東日本台風と同規模の洪水に対して、久慈川からの氾濫による浸水被害を防止します。



	数量	R1	R2	R3	R4	R5	R6
○決壊箇所の堤防整備 <b>①②③④⑤</b>			施工				
○河道掘削 東海村、日立市 <b>①②</b>	約50万m <sup>3</sup>			Step1 下流区間の河道掘削を先行実施			
○堤防整備 神田町・堅磐町地区 ※引堤含む (日立市・常陸太田市) <b>a</b>	約2.0km				Step3 下流区間の堤防整備(引堤)を実施		
○堤防整備 本米崎地区 (那珂市) <b>b</b>	約14万m <sup>3</sup>						
○河道掘削 常陸太田市、那珂市、常陸大宮市 <b>③④⑤</b>	約82万m <sup>3</sup>						
○堤防整備 額田地区 ※霞堤含む (那珂市) <b>c</b>							
○堤防整備 宇留野地区 (常陸大宮市) <b>d</b>	約9.8km						
○堤防整備 高渡・上大賀地区 ※霞堤含む (常陸大宮市) <b>e</b>	約87万m <sup>3</sup>						
○堤防整備 辰ノ口地区 ※霞堤含む (常陸大宮市) <b>f</b>							
○河道掘削・堤防整備 岩崎・小貫南地区 外14地区 (常陸大宮市、大子町) <b>①③</b>	約89万m <sup>3</sup> 約14.8km 約28万m <sup>3</sup>						
○堤防整備 家和楽地区、北田気地区 (常陸大宮市、大子町) <b>②④</b>	約1.1km 約2万m <sup>3</sup>						

### 権限代行区間

#### ■常陸大宮市工区

No.	地区名
①	岩崎・小貫南 外5地区
②	家和楽

#### ■大子町工区

No.	地区名
③	西金 外8地区
④	北田気

### 国管理区間

#### ■堤防整備関係

No.	地区名
a	神田町(日立市)・堅磐町(常陸太田市)
b	本米崎(那珂市)
c	額田(那珂市)
d	宇留野・富岡(常陸大宮市)
e	高渡・上大賀(常陸大宮市)
f	塩原・辰ノ口(常陸大宮市)

### 河道掘削関係

No.	地区名
①	東海村
②	日立市
③	常陸太田市
④	那珂市
⑤	常陸大宮市

※スケジュールは現時点での予定であり、今後の調査・検討・用地交渉等により変更が生じる場合があります。  
 ※地先名は主な地先を記載しています。  
 ※上記の対策の他、河川管理上必要な対策を行う場合もあります。