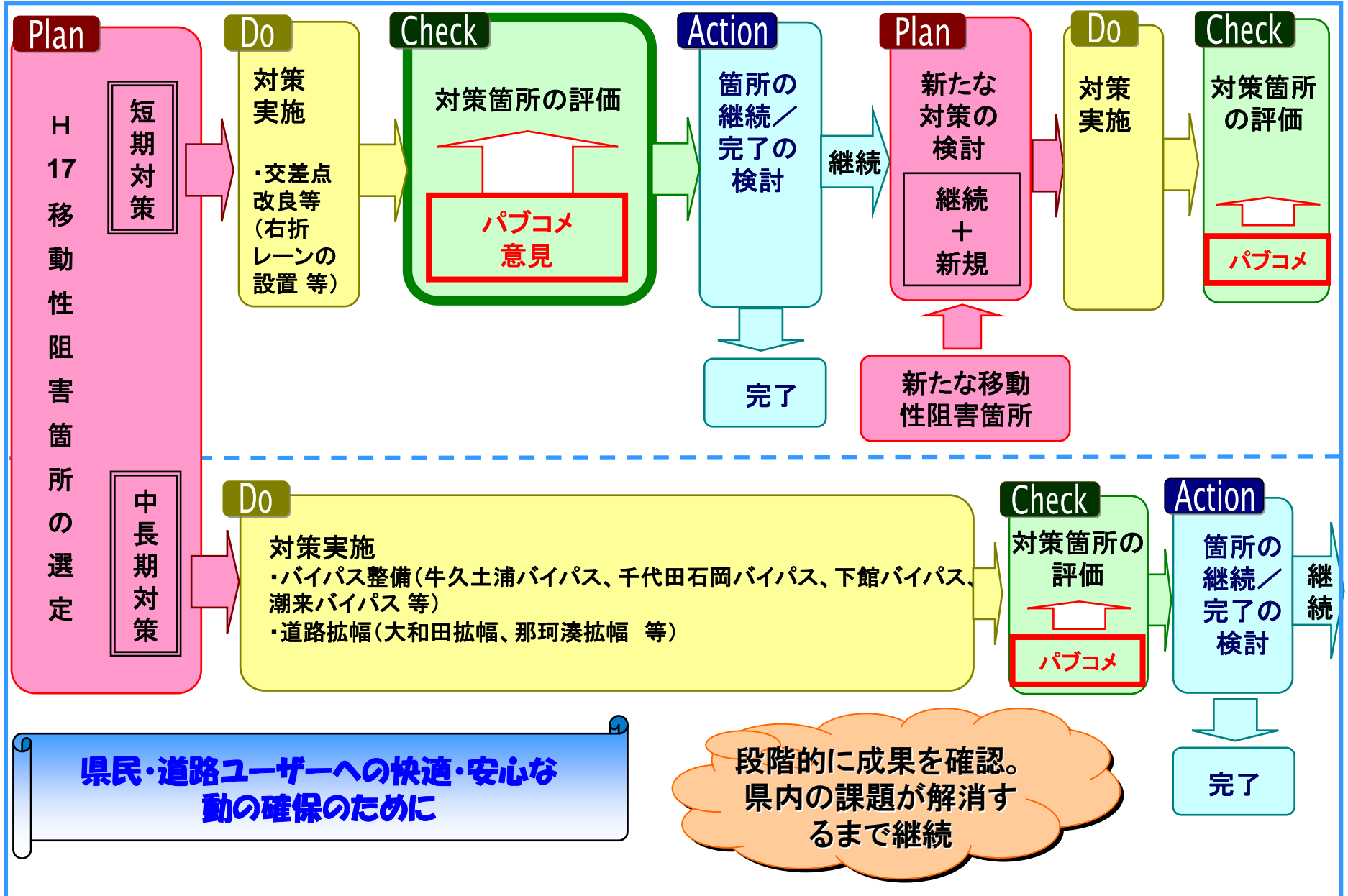


## 移動性阻害箇所について

# 茨城県移動性・安全性向上委員会における移動性阻害箇所検討の流れ



# 茨城県移動性・安全性向上委員会における移動性審議の方向性

## 第1回 委員会での方針

### H17移動性阻害箇所のフォローアップ

- ・29箇所のうち、13箇所で部分的な対策を実施
- ・交通状況に大きな変化がないため29箇所を継続候補に選定

### 県民・道路ユーザーの意見の反映

- ・パブリックコメントの実施方針を確認
- ・その結果に基づいて新たな移動性阻害箇所を選定する予定

## 課題

H17移動性阻害箇所に対して、短期対策と中長期対策が複数、選定されている  
そのため**現在、実施中の対策が多い**

パブリックコメントでは新たな移動性阻害箇所への意見把握を目的としたが、**多くがH17移動性阻害箇所に対する意見であった**

## 第2回委員会以降の方向性

県民・道路ユーザーの意見を踏まえ、指摘の多いH17移動性阻害箇所を中心に、各段階で事業完了した対策について効果検証

新たな箇所への意見については、客観的データにより確認

H17移動性阻害箇所の対策完了・継続の判断

新たな移動性阻害箇所の追加の判断

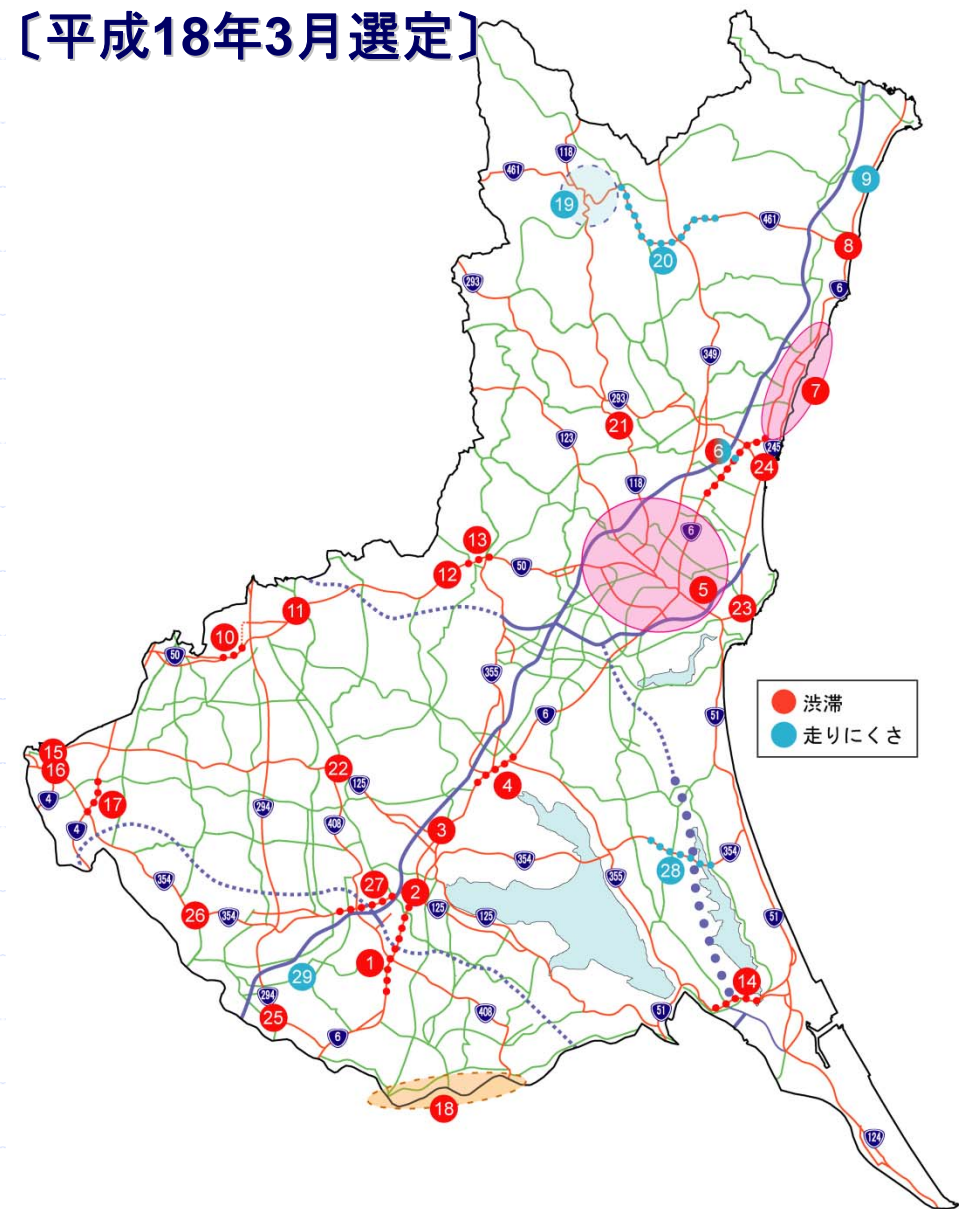


# H17 移動性阻害箇所の進捗状況

# 「H17移動性阻害箇所(29箇所)」: 箇所図

## 移動性阻害箇所29箇所

〔平成18年3月選定〕



箇所番号	区分	道路管理者	路線名	箇所	阻害要因	
1	区間	国	国道6号	牛久市・土浦市	牛久駅周辺～国道125号交差点	交差道路との流出入交通および幹線道路(迂回路)の不足により、区間全体が交通需要に対して交通容量不足 ※滞留する右折車が直進交通を阻害する交差点も存在
2	地点	国	国道6号	土浦市	中村陸橋下交差点	渋滞 陸橋下の複雑な交差点形状により交通容量不足
3	地点	国	国道6号	土浦市	中貫交差点	渋滞 交通集中による交差点の交通容量不足 (改良実施により改善しているが十分とはいえない)
4	区間	国	国道6号	かすみがうら市・石岡市	千代田石岡IC～東大橋付近	渋滞 交差道路との流出入交通および幹線道路(迂回路)の不足により、区間全体が交通需要に対して交通容量不足
5	地区	国	国道6号・国道50号BP ・国道51号	水戸市および周辺市街地	水戸市および周辺市街地	渋滞 地区全体が交通需要に対して交通容量不足 (道路ネットワークの不足)
6	区間	国	国道6号	東海村・日立市	笠松～石名坂	渋滞 ・走りにくさ 交差道路との流出入交通および幹線道路(迂回路)の不足により、区間全体が交通需要に対して交通容量不足 また、車線減少による合流箇所(横橋)があり、走りにくい
7	地区	国	国道6号	日立市	日立地区	渋滞 地区全体が交通需要に対して交通容量不足 (道路ネットワークの不足)
8	地点	国	国道6号	高萩市	東本町交差点	渋滞 滞留する右左折車が直進交通を阻害
9	地点	国	国道6号	北茨城市	大北橋	走りにくさ 良好な線形区間に存在する急なS字カーブ 橋梁前後のアップダウンにより見通しが不良
10	区間	国	国道50号	筑西市	結城BP分岐部～玉戸	渋滞 交差道路との流出入交通および幹線道路(迂回路)の不足により、区間全体が交通需要に対して交通容量不足
11	地点	国	国道50号	筑西市	門井交差点	渋滞 交通集中および変則交差点のため交通容量不足
12	地点	国	国道50号	笠間市	稲田交差点	渋滞 交通集中および変則交差点のため交通容量不足
13	区間	国	国道50号	笠間市	石井～才木	渋滞 一部区間は4車線化され交通集中への対応がなされたものの、2車線区間が残存しているため混雑
14	区間	国	国道51号	潮来市	潮来市役所～洲崎	渋滞 交差道路との流出入交通および幹線道路(迂回路)の不足により、区間全体が交通需要に対して交通容量不足
15	地点	国	国道4号	古河市	三杉町交差点	渋滞 交通集中による交差点の交通容量不足
16	地点	国	国道4号	古河市	大堤交差点	渋滞 交通集中による交差点の交通容量不足
17	区間	国	新4号国道	古河市	塚崎～柳橋	渋滞 柳橋交差点以北は4車線化され交通集中への対応がなされたものの、同交差点以南が2車線区間のため混雑
18	地区	県	国道408号 主要地方道千葉竜ヶ崎線	河内町 利根町	利根・河内(栄橋・長豊橋)	渋滞 利根川を渡る橋梁の間隔が約15kmと長いため、長豊橋、栄橋に交通が集中(道路ネットワークの不足)
19	地区	県	国道118号 国道461号	大子町	袋田・大子町市街地	走りにくさ 線形不良箇所が多く、一方通行区間も存在 観光シーズンには、増大する交通需要による混雑も
20	区間	県	国道461号	常陸太田市	常陸太田市上高倉～折橋	走りにくさ 幅員が狭く、屈曲した見通しの悪い区間 一般車両のすれ違いも困難 観光シーズンには、増大する交通需要による混雑も
21	地点	県	国道118号	常陸大宮市	大宮バイパス入口交差点	渋滞 交差点南側の国道118号が2車線のため、交通集中に対応できず交差点が交通容量不足となっている
22	地点	県	国道125号	つくば市	内町交差点	渋滞 筑西市方面から学園地区への右折車両の多さに起因する交差点の交通容量不足 観光シーズンの需要増加も影響
23	地点	県	国道245号	ひたちなか市	関戸交差点(湊大橋付近)	渋滞 交通集中による交差点の交通容量不足
24	地点	県	国道245号、国道293号	日立市	留町交差点(新茂宮橋付近)	渋滞 交通集中による交差点の交通容量不足
25	地点	県	国道294号	守谷市	乙子交差点	渋滞 滞留する右折車が直進交通を阻害する上、近接する踏切待ち車列の影響から、交差点の交通容量が不足
26	地点	県	国道354号	坂東市	辺田交差点	渋滞 交通集中による交差点の交通容量不足
27	区間	県	国道354号	つくば市	つくば市役所～桜土浦IC (大角豆交差点前後)	渋滞 交差道路との流出入交通および幹線道路(迂回路)の不足により、区間全体が交通需要に対して交通容量不足 沿道施設等へ出入りする車両による速度低下も発生
28	区間	県	国道354号	行方市、鉾田市	行方市両宿～鉾田市札(鹿行大橋)	走りにくさ 幅員が狭く、一般車両のすれ違いも困難 老朽化した鹿行大橋は大型車の通行規制あり
29	地点	県	主要地方道野田牛久線	伊奈町	豊体交差点	走りにくさ 交差道路が食い違った形で変則交差点を形成 幅員が狭く歩道もなく走りにくい

# H17移動性阻害箇所一覧(1/2)

箇所番号	区分	道路管理者	路線名	箇所		阻害要因	対策の進捗状況				計画内容 (H17当時の施策)		対策内容 (H17以降の実施内容)	
							計画	実施中	一部完成	事業完了	計画期間	施策	実施状況	完了年度
1	区間	国	国道6号	牛久市・土浦市	牛久駅周辺～国道125号交差点	渋滞	→				短期	国道6号 牛久土浦バイパスの整備	(事業中)	-
											中長期	国道6号 牛久土浦バイパスの整備(残区間) 県道 土浦竜ヶ崎線の整備	(事業中) 【一部供用】:H21.7	-
2	地点	国	国道6号	土浦市	中村陸橋下交差点	渋滞	→				短期	国道125号から国道354号へ【右折レーン設置】	【右折レーン設置】	H20.12
											中長期	国道6号ランプ部拡幅、国道6号ランプ新設+交差点改良	(事業中)	-
3	地点	国	国道6号	土浦市	中貫交差点	渋滞	→				中長期	国道6号 千代田石岡バイパスの整備	(事業中)	-
											短期	山王台交差点【右折滞留長延伸】 県道 石岡つくばバイパスの整備	【右折滞留長延伸】 【一部供用】:H22.7	H18.12 -
4	区間	国	国道6号	かすみがうら市・石岡市	千代田石岡IC～東大橋付近	渋滞	→				中長期	山王台交差点【左折導入路の設置】 国道6号 千代田石岡バイパスの整備 県道 飯岡石岡線の整備	(計画) (事業中) (事業中)	- - -
											短期	県道 那珂湊那珂線の整備	【4車線化】	H20.6
5	地区	国	国道6号 ・国道50号BP ・国道51号	水戸市 ・ひたちなか市	水戸市および周辺市街地	渋滞	→				中長期	水戸勝田環状道路の整備 酒門町交差点立体化 県道 城里那珂線の整備	都市計画道路 東中根高場線の整備【立体交差】:H19.3 (水戸勝田環状道路の一部を構成) 県道 常陸那珂港山方線の整備【供用】:H19.3 (水戸外環状道路の一部を構成) (計画)	- - -
											短期	国道6号 榑橋【4車線化】	【一部供用】:H21.2	-
6	区間	国	国道6号	東海村・日立市	笠松～石名坂	渋滞	→				中長期	国道6号の拡幅【4車線化】	国道6号 榑橋【4車線化】 国道6号 大和田拡幅(事業中)	- -
											短期	国道6号 日立バイパスの整備(旭町以北) 常磐自動車道:迂回促進【料金割引】	【暫定2車線供用】:H20.3 【料金割引社会実験】	- H19.8 ～H21.3
7	地区	国	国道6号	日立市	日立地区	渋滞	→				中長期	石名坂交差点【交差点改良】 国道6号 日立バイパスの整備(旭町以南) 山側道路の整備 森山交差点【交差点コンパクト化】	(計画) 【交差点改良】 【一部供用】:H20.3 【交差点改良】	H19 - - H20
											短期	国道6号:東本町交差点【右折レーン設置】 都市計画道路 石滝赤浜線の整備	【右折レーン設置】 【全線開通】	H19.3 H22.3
9	地点	国	国道6号	北茨城市	大北橋	走りにくさ	→				中長期	国道6号【線形改良】	(計画)	-
10	区間	国	国道50号	筑西市	結城BP分岐部～玉戸	渋滞	→				短期	国道50号 下館バイパスの整備	(事業中)	-
											中長期	国道50号 下館バイパスの整備(残区間)	(事業中)	-
11	地点	国	国道50号	筑西市	門井交差点	渋滞	→				中長期	国道50号【線形改良】 国道50号 協和バイパスの整備	(計画) (計画)	- -
											短期	国道50号 協和バイパスの整備	(計画)	-
12	地点	国	国道50号	笠間市	稲田交差点	渋滞	→				中長期	国道50号 拡幅【4車線化】 国道50号【線形改良】	(計画) (計画)	- -
											短期	国道50号【右折滞留長延伸】	(計画)	-
13	区間	国	国道50号	笠間市	石井～才木	渋滞	→				短期	国道50号【2車線区間拡幅】	(事業中)	-
14	区間	国	国道51号	潮来市	潮来市役所～洲崎	渋滞	→				中長期	国道51号 潮来バイパスの整備	(事業中)	-

●:現在の状況報告箇所



# H17移動性阻害箇所一覧(2/2)

箇所番号	区分	道路管理者	路線名	箇所		阻害要因	対策の進捗状況				計画内容 (H17当時の施策)		対策内容 (H17以降の実施内容)	
							計画	実施中	一部完成	事業完了	計画期間	施策	実施状況	完了年度
15	地点	国	国道4号	古河市	三杉町交差点	渋滞	→				中長期	バイパス計画等	新4号国道 古河～小山バイパス(事業中)	-
16	地点	国	国道4号	古河市	大堤交差点	渋滞	→				中長期	バイパス計画等	新4号国道 小山～石橋バイパス(事業中)	-
17	区間	国	新国道4号	古河市	塚崎～柳橋	渋滞	→				中長期	新4号国道 拡幅	新4号国道 春日部～古河バイパス(事業中)	-
18	地点	県	国道408号 (主)千葉竜ヶ崎線	河内町・利根町	利根・河内(栄橋・長豊橋)	渋滞	→				短期	交差点改良 千葉竜ヶ崎線:布川陸橋(栄橋)【右折レーン設置】 国道408号:長豊橋【右折レーン設置】	【右折レーン設置】	H19.8
											中長期	県道 美浦栄線バイパスの整備 県道 河内竜ヶ崎線の整備 県道 取手東線の整備	【右折レーン設置】 美浦栄線バイパス:若草大橋有料道路【一部供用】:H18.4	H19.12
19	地点	県	国道118号 国道461号	大子町	袋田・大子町市街地	走りにくさ	→				中長期	国道118号 袋田バイパスの整備 国道461号 大子バイパスの整備	【一部供用】:H20.1	-
20	区間	県	国道461号	常陸太田市	上高倉～折橋	走りにくさ	→				中長期	国道461号 水府里美拡幅	【一部拡幅】:H22.8	-
21	地点	県	国道118号	常陸大宮市	大宮バイパス入口交差点	渋滞	→				中長期	国道118号 那珂大宮バイパスの整備	(事業中)	-
22	地点	県	国道125号	つくば市	内町下交差点	渋滞	→				中長期	国道125号 つくばバイパスの整備 県道 筑西つくば線バイパスの整備 県道 つくば真岡線の整備	【一部供用】:H22.11 【開通】	H22.11
23	地点	県	国道245号	ひたちなか市	関戸交差点(湊大橋付近)	渋滞	→				中長期	国道245号 那珂湊拡幅	国道245号 那珂湊拡幅【一部供用】:H20.3	-
24	地点	県	国道245号 国道293号	日立市	留町交差点(新茂宮橋付近)	渋滞	→				中長期	国道245号 日立港拡幅	国道245号 湊大橋【4車線化】(事業中)	-
25	地点	県	国道294号	守谷市	乙子交差点	渋滞	→			短期	国道294号 守谷拡幅【立体交差化】	【立体交差化】	H21.2	
										中長期	県道 守谷藤代線の整備	(事業中)	-	
26	地点	県	国道354号	坂東市	辺田交差点	渋滞	→				中長期	国道354号 岩井バイパスの整備	(事業中)	-
27	区間	県	国道354号	つくば市	つくば市役所～桜土浦IC (大角豆交差点前後)	渋滞	→				中長期	国道354号 谷田部東拡幅	(事業中)	-
28	区間	県	国道354号	行方市・鉾田市	行方市両宿～鉾田市札(鹿行大橋)	走りにくさ	→				中長期	国道354号 北浦バイパスの整備	国道354号 北浦バイパスの整備【一部供用】:H22.3	-
29	地点	県	(主)野田牛久線	つくばみらい市	豊体交差点	走りにくさ	→			中長期	バイパス(市道)の整備 豊体交差点【交差点改良】 都市軸道路の整備	鹿行大橋【架替】(事業中) 都市計画道路 郷州沼崎線【一部供用】:H19	-	
											県道 野田牛久線【一部供用】:H22.3	-		

● :現在の状況報告箇所

# **H17移動性阻害箇所の現在の状況**

---

**対策完了箇所**



## 位置図



## 状況写真(東本町交差点)



関連事業  
なし

## 計画

【短期】

- ◆国道6号:東本町交差点【右折レーンの設置】
- ◆都市計画道路 石滝赤浜線の整備

## 実施

【H19.3】

①国道6号:東本町交差点【右折レーン設置】

【H22.3】

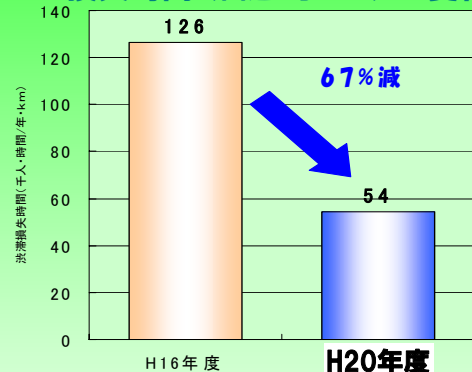
②都市計画道路 石滝赤浜線の整備【開通】

## 効果

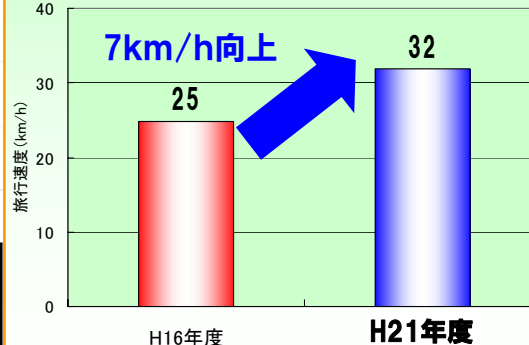
東本町交差点右折レーンの設置により、損失時間の減少や旅行速度の向上がみられる。パブコメでの通勤時間混雑の意見はあるが、H22.3に供用された都市計画道路石滝赤浜線により、中心市街地からの交通分散が期待され、引き続き効果を検証していく。

## データで見る効果(中間報告)

## 損失時間(国道6号上り)の変化



## 旅行速度(国道6号上り)の変化



※プローブ情報システムデータ(H16,H21):年間上り区間平均  
※算定区間:高萩インター線接続部~東本町交差点(上り方面)

## 主な対策事例

## 石滝赤浜線の整備



## パブリックコメント(意見把握)

## 移動性阻害箇所に対するコメント

➢ 1地点に1意見

※H21.4に実施されたアンケート結果

## 意見の多い地点(交差点)

地点名	意見数	主なコメント
東本町交差点	1	・通勤時間にいつも混んでいる

# **H17移動性阻害箇所の現在の状況**

---

**一部対策完了箇所:効果確認**

# 6

## 国道6号(東海村・日立市) 笠松～石名坂

渋滞  
区間延長  
7.8km

### 阻害要因

交差道路との流入交通および幹線道路(迂回路)の不足により、区間全体が交通需要に対して交通容量不足。また、車線減少による合流箇所(榊橋)があり、走りにくい

### 位置図



### 状況写真(主な混雑多発地点)



二軒茶屋交差点

榊橋

大和田町交差点

**関連事業**  
【H19】石名坂交差点(交差点改良)  
【H20.3】山側道路の整備(一部供用)

路線名	地点 ※地点名は調査時点(H17)のもの	車線数	延長 (km)	平日交通量 (台/日)	大型車 混入率 (%)	混雑度
一般国道6号	那珂郡東海村石神内宿	2	5.8	26,970	15.4	2.00
一般国道6号	日立市金沢町3丁目231-1	2	9.4	33,893	10.5	1.90

※交通量等:H17年度 道路交通センサス

### 計画

【中長期】 ◆国道6号の拡幅【4車線化】

### 実施

- 【H19.3】 ①国道6号の拡幅:榊橋【4車線化】
- 【事業中】 ②国道6号 大和田拡幅【4車線化】

### 効果

榊橋の4車線化により走りにくさが解消している。しかし、大和田拡幅事業区間の時間帯別旅行速度は、H16年度の旅行速度よりも全体的に低下している。大和田拡幅事業が進展していくことによって、パブコメで多くの指摘のあった石名坂交差点も含め当該区間の渋滞緩和が期待される。

### 主な対策事例



榊橋  
(架替前)



榊橋  
(架替後)

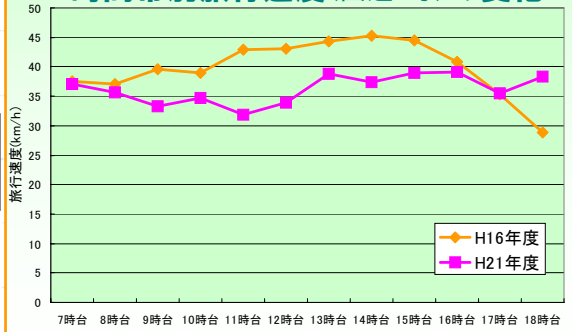
### 4車線化により 走りにくさの解消

○整備効果

- 災害時、有事の際の緊急輸送路としての機能を確保
- 幅2.5mの歩道が上下線に整備され、安全で円滑な交通を確保

### データで見る効果(中間報告)

#### 時間帯別旅行速度(国道6号)の変化



※プローブ情報システムデータ(H16,H21):年間上下区間平均  
※算定区間:日立南太田IC～石名坂交差点

### パブリックコメント(意見把握)

#### 移動性阻害箇所に対するコメント

➢ 4地点に9意見

※H21.4に実施されたアンケート結果

#### 意見の多い地点(交差点)

地点名	意見数	主なコメント
石名坂交差点	6	・慢性的に渋滞している。 ・自然に渋滞する場所で、交通量が普段から多い。



20

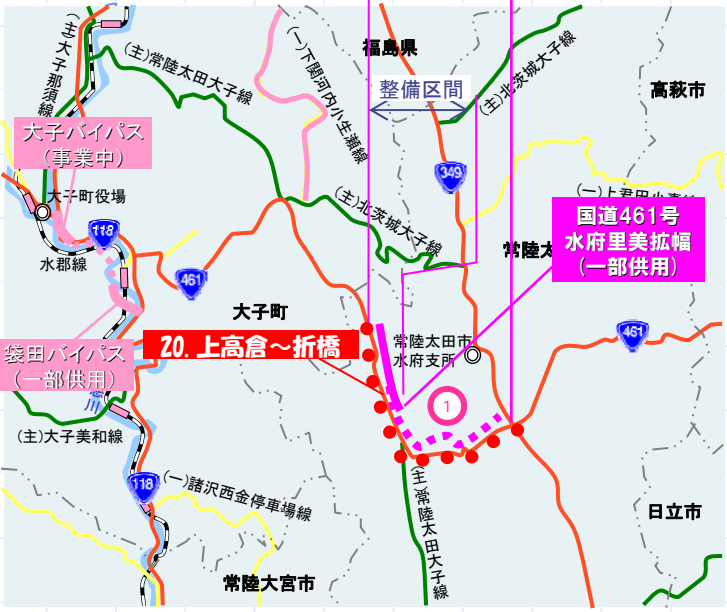
# 国道461号(常陸太田市) 上高倉～折橋

走りにくさ  
区間延長  
15.2km

## 阻害要因

幅員が狭く、屈曲した見通しの悪い区間。一般車両のすれ違いも困難  
観光シーズンには、増大する交通需要により混雑

## 位置図



## 計画

【中長期】 ◆国道461号 水府里美拡幅

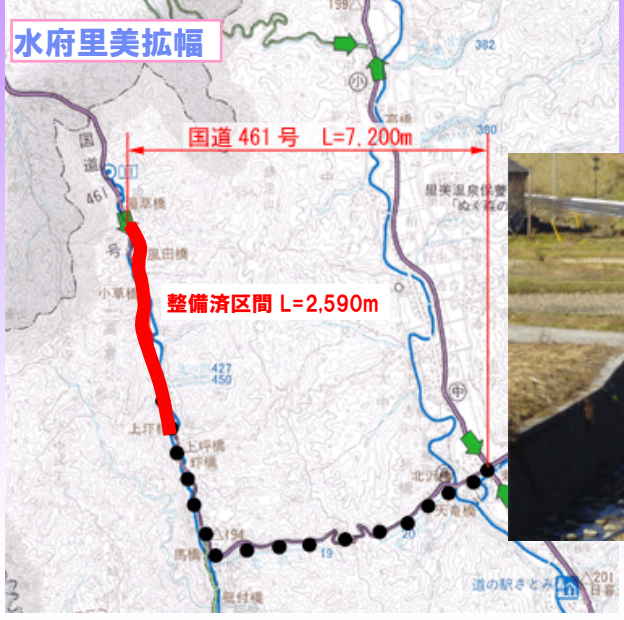
## 実施

【H22.8】 ①国道461号 水府里美拡幅【一部拡幅】

## 効果

H22.8の国道461号水府里美拡幅（一部供用）によって、走りにくさが解消し、交通の円滑化が図られた。

## 主な対策事例



拡幅により対策箇所の  
走りにくさが解消された



常陸太田市上高倉町  
(対策後)

出典:茨城県土木部ホームページ

## 状況写真(主な混雑多発地点)



常陸太田市上高倉町



常陸太田市上高倉～折橋

**関連事業**

- 【20.1】国道118号 袋田バイパスの整備(一部供用)
- 【事業中】国道461号 大子バイパスの整備
- 【H18】県道 下関河内小生瀬線(一部供用)
- 【H22.11】国道118号(奥久慈渋滞対策社会実験)

## パブリックコメント(意見把握)

### 移動性阻害箇所に対するコメント

➤意見なし

※H21.4に実施されたアンケート

# 25

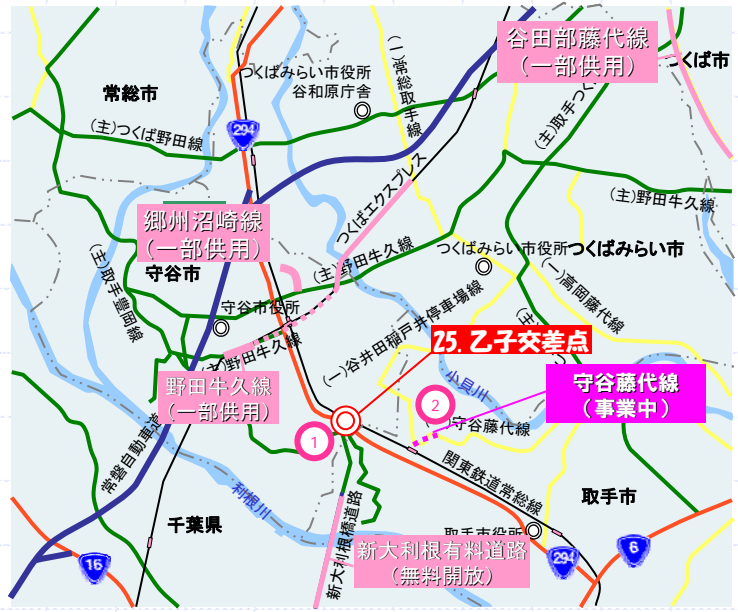
## 国道294号(守谷市) 乙子交差点

### 渋滞 地点

#### 阻害要因

滞留する右折車が直進交通を阻害する上、近接する踏切待ち車列の影響から、交差点の交通容量が不足

#### 位置図



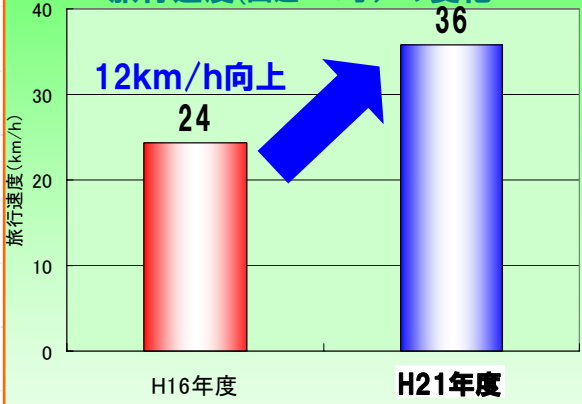
計画	【短期】	◆国道294号 守谷拡幅【立体交差】
	【中長期】	◆県道 守谷藤代線の整備
実施	【H21.2】	①国道294号 守谷拡幅【立体交差】
	【事業中】	②県道 守谷藤代線の整備

#### 効果

H21.2月の乙子交差点の立体化（〔国道〕〔歩道〕〔県道・市道〕の3層構造の交差点立体化）によって、国道走行時には信号が、県道・市道走行時には踏切がそれぞれ無くなり、スムーズな通行が可能となった。これによって、旅行速度が12km/h向上した。

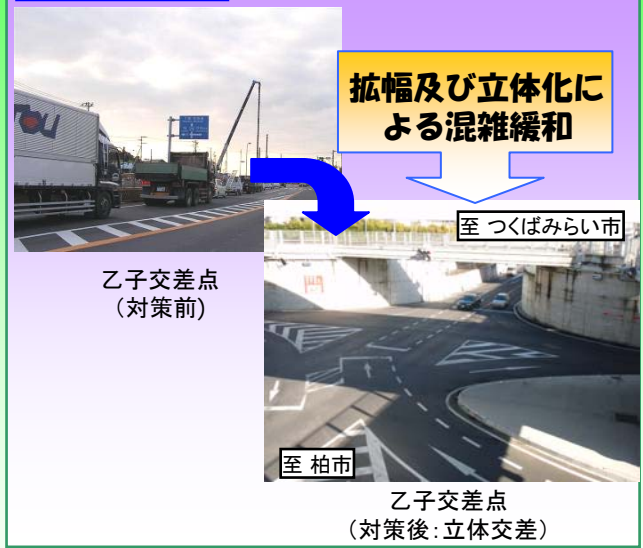
#### データで見る効果(中間報告)

##### 旅行速度(国道294号)の変化



※プローブ情報システムデータ(H16,H21):年間上下区間平均  
※算定区間:乙子交差点前後約500m

#### 主な対策事例



#### 状況写真(乙子交差点)



**関連事業**

- 【H22.3】県道 野田牛久線(一部供用)
- 【H18】県道 取手豊岡線(一部供用)
- 【H19】一般県道 谷田部藤代線(一部供用)
- 【H19】都市計画道路 郷州沼崎線(一部供用)
- 【H22.4】新大利根橋有料道路(無料開放)

#### パブリックコメント(意見把握)

##### 移動性阻害箇所に対するコメント

➤意見なし

※H21.4に実施されたアンケート結果

## **H17移動性阻害箇所の現在の状況**

---

**今年度、一部対策完了箇所  
今後の経過から効果を確認することが必要**



# 4

## 国道6号(かすみがうら市・石岡市) 千代田石岡IC~東大橋付近

渋滞  
区間延長  
5.2km

### 阻害要因

交差道路との流出入交通および幹線道路(迂回路)の不足により、区間全体が交通需要に対して交通容量不足

### 位置図

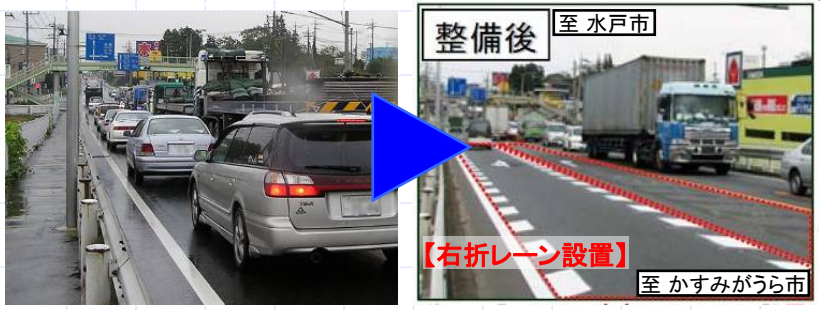


計画	【短期】	<ul style="list-style-type: none"> <li>◆山王台交差点【右折滞留長延伸】</li> <li>◆県道 石岡つくば線バイパスの整備</li> </ul>
	【中長期】	<ul style="list-style-type: none"> <li>◆国道6号 千代田石岡バイパスの整備</li> <li>◆山王台交差点【左折導入路の設置】</li> <li>◆県道 飯岡石岡線の整備</li> </ul>

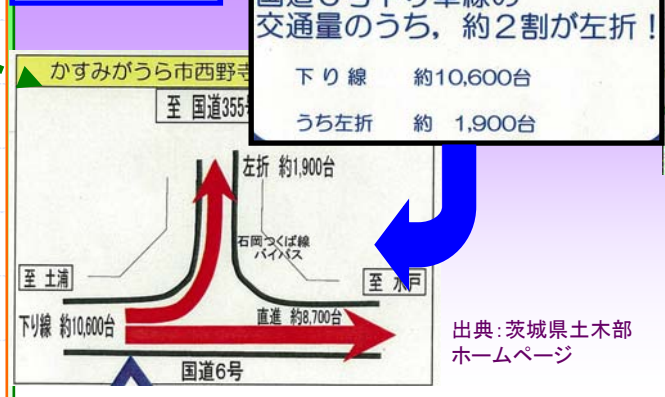
実施	【H18.12】	①山王台交差点【右折滞留長延伸】
	【H22.7】	②県道 石岡つくば線バイパスの整備【一部供用】
	【事業中】	③国道6号 千代田石岡バイパスの整備
	【事業中】	④県道 飯岡石岡線の整備

**効果**  
 H22.7に供用した石岡つくば線バイパスにより、恋瀬橋北交差点の渋滞緩和が期待される。(整備効果については、今後検証)  
 国道6号千代田石岡バイパスの整備により、パプコメによって指摘のあった旭台1丁目交差点の渋滞緩和も期待される。

### 状況写真(山王台交差点)



### 主な対策事例



関連事業	なし
------	----

### パブリックコメント(意見把握)

移動性阻害箇所に対するコメント  
 > 10地点に18意見

### 意見の多い地点(交差点)

地点名	意見数	主なコメント
旭台1丁目	4	・日中は慢性的に渋滞している。
交差点	4	・信号が変わるのが早く、混んでいる。
恋瀬橋北	4	・通勤時の渋滞が著しい。

路線名	地点 ※地点名は調査時点(H17)のもの	車線数	延長 (km)	平日交通量 (台/日)	大型車 混入率 (%)	混雑度
一般国道6号	石岡市国府7丁目	2	5.3	39,507	27.9	2.17

※交通量等:H17年度 道路交通センサス

※H21.4に実施されたアンケート結果



# **H17移動性阻害箇所の現在の状況**

---

## **対策実施中の箇所**

# 1 国道6号(牛久市・土浦市) 牛久駅周辺～国道125号交差点

渋滞  
区間延長  
10.8km

## 阻害要因

交差道路との流入交通および幹線道路(迂回路)の不足により、区間全体が交通需要に対して交通容量不足 ※滞留する右折車が直進交通を阻害する交差点も存在

## 位置図



## 計画

- 【短期】 ◆国道6号 牛久土浦バイパスの整備
- 【中長期】 ◆国道6号 牛久土浦バイパスの整備(残区間)  
◆県道 土浦竜ヶ崎線の整備

## 実施

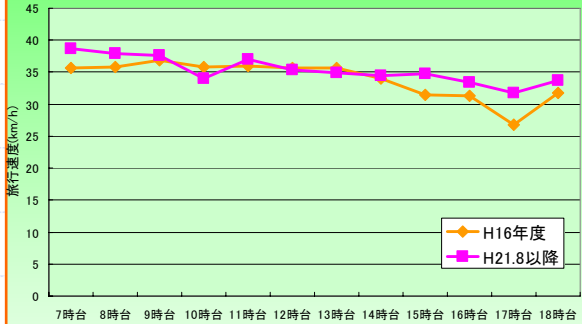
- 【事業中】 ①国道6号 牛久土浦バイパスの整備
- 【H21.7】 ②県道 土浦竜ヶ崎線の整備【一部供用】

## 効果

土浦竜ヶ崎線が一部供用したものの、H16年度の時間帯別旅行速度と比較して国道6号の旅行速度に大きな変化はみられない。今後の牛久土浦バイパスの整備による渋滞緩和が期待される。

## データで見る効果(中間報告)

### 時間帯別旅行速度(国道6号)の変化



※H16プローブ情報システムデータ:年間上下区間平均  
 ※H21プローブ情報システムデータ:土浦竜ヶ崎線供用後H21.8以降の上下区間平均  
 ※算定区間:牛久市猪子町～国道125号交差点

## 主な対策事例

土浦竜ヶ崎線の整備

阿見町小池付近

(主)土浦竜ヶ崎線バイパス 事業区間 L=5,350m

牛久阿見IC

平成21年7月6日開通 L=930m

平成20年12月開通区間 L=910m

平成19年3月開通区間 L=1,420m

岡見町交差点

出典:茨城県土木部ホームページ

## 状況写真(主な混雑多発地点)



田宮町交差点



学園東大通り入口交差点

## パブリックコメント(意見把握)

### 移動性阻害箇所に対するコメント

➤ 17地点に34意見

※H21.4に実施されたアンケート結果

## 意見の多い地点(交差点)

地点名	意見数	主なコメント
牛久駅西入口	7	・朝夕及び休日に渋滞する。 ・朝夕が混んでいて時間がかかる。

**関連事業**

- 【H22.4】首都圏中央連絡自動車道(一部開通)
- 【H17】県道 土浦稲敷線バイパスの整備(開通)
- 【事業中】都市計画道路 新都市中央通り線
- 【事業中】国道354号 谷田部東拡幅