

那珂川圏域河川整備計画の概要

令和2年1月25日
茨城県土木部河川課

1 那珂川圏域の概要

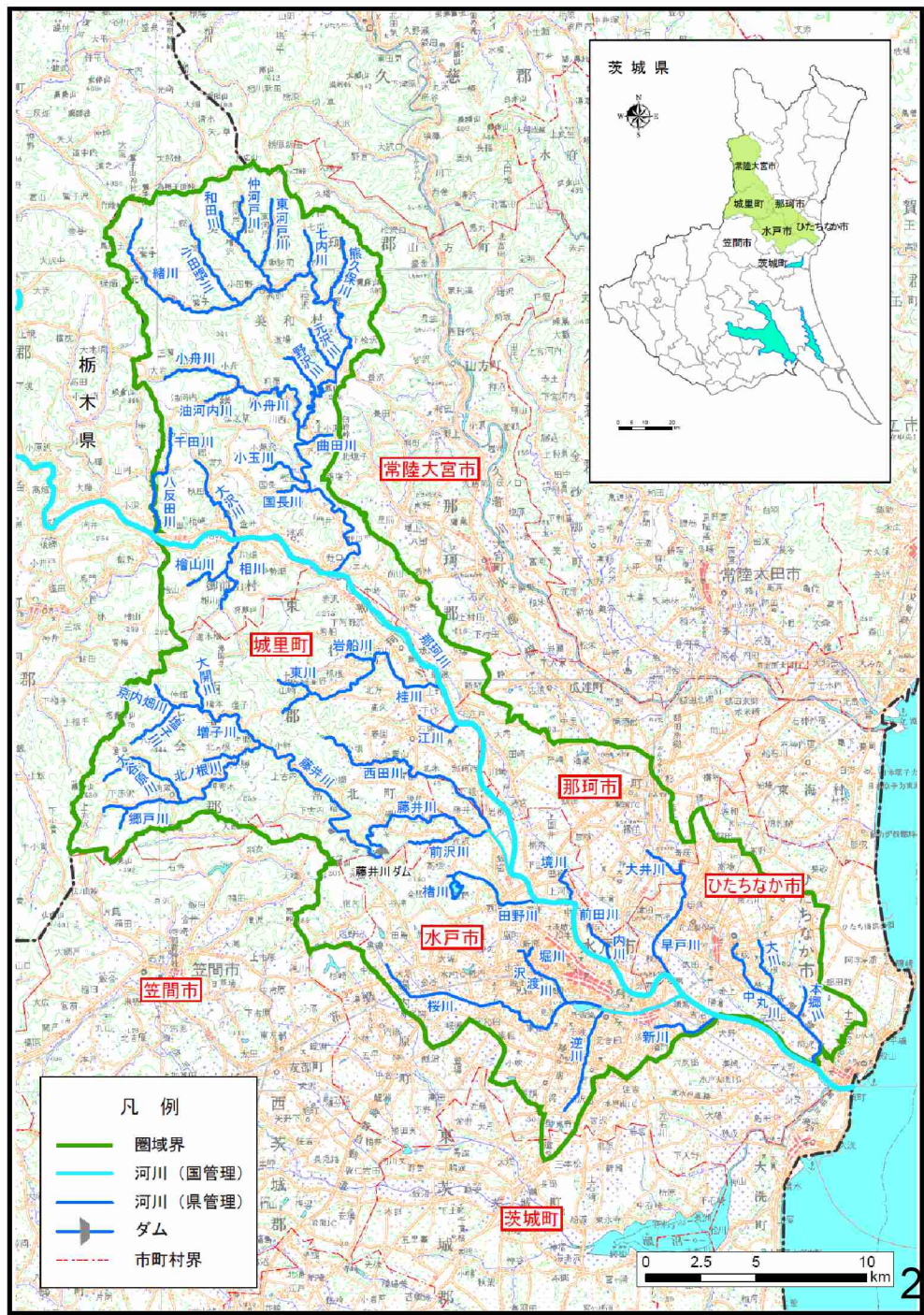
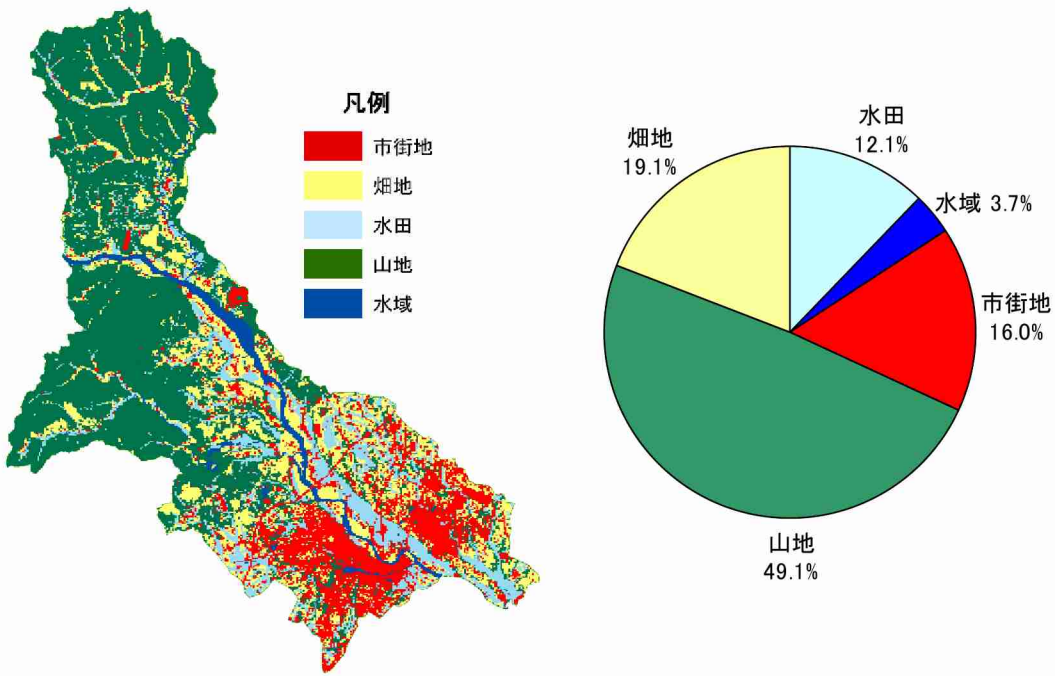
【那珂川圏域】

- 河川名 : 一級河川那珂川水系
- 市町村名 : 茨城県:水戸市、ひたちなか市、笠間市、那珂市、常陸大宮市、茨城町、城里町
- 流域面積 : 600km²(茨城県内)
- 流路延長 : 228km(茨城県管理)
- 河川数 : 48河川(茨城県管理)
- 圏域の概要

那珂川は、その源を栃木県那須郡の那須岳に発し、栃木県・茨城県を流れ、ひたちなか市と大洗町の間で太平洋に注ぐ一級河川。

圏域上流は中山間地帯をなす形態から多くの自然環境を残し、貴重な動植物もところどころに存在する。一方、下流に広がる低地には、水戸市やひたちなか市等に人口、資産等が集中する市街地が形成されている。

<那珂川圏域の土地利用>



2 事業の概要 (1) 河川整備計画の概要

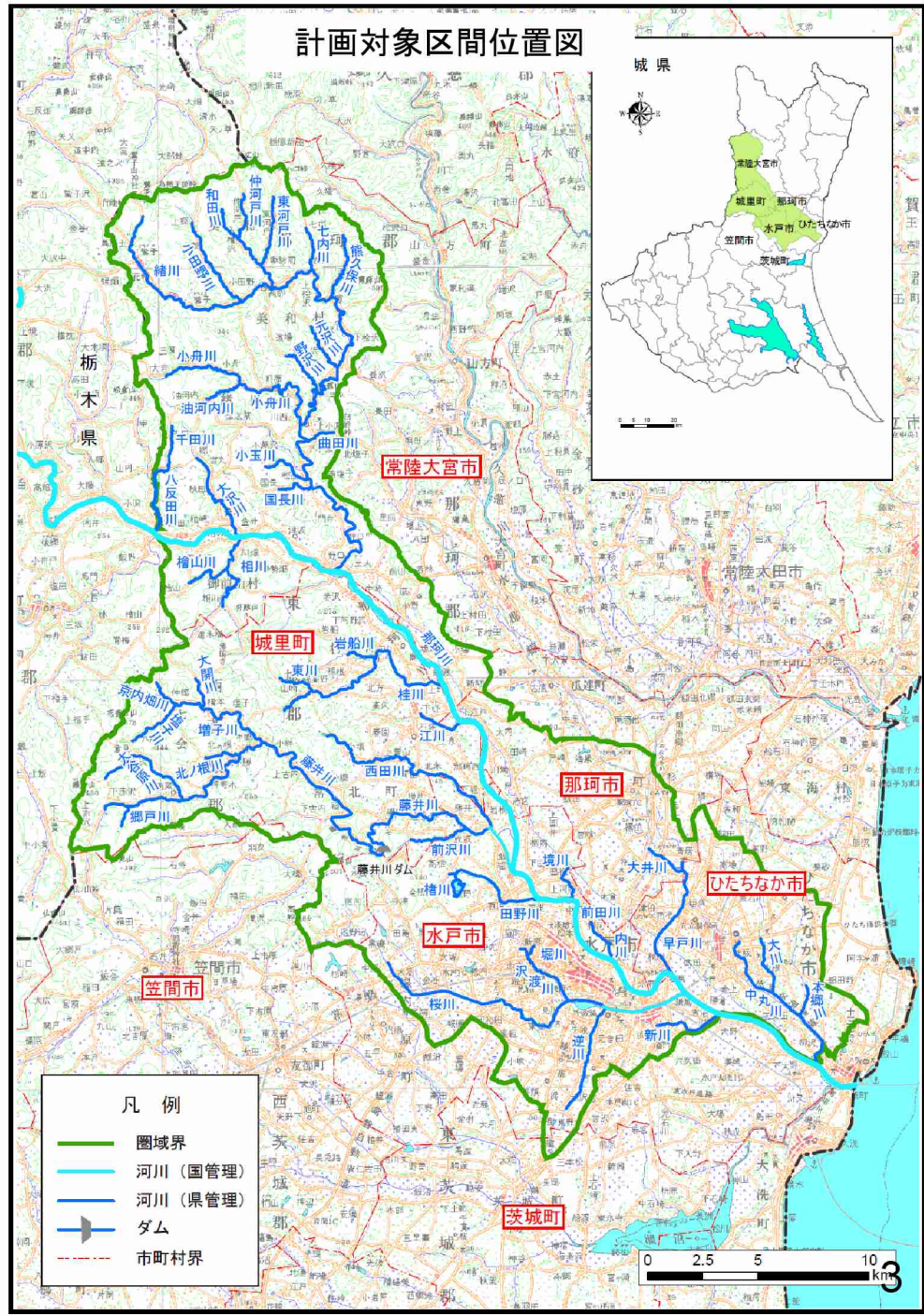
【那珂川圏域】

- 平成18年4月 那珂川水系河川整備基本方針策定
- 平成24年3月 那珂川圏域河川整備計画策定

■ 那珂川圏域河川整備計画の対象区間は、圏域内の全ての県管理区間(48河川、流路延長228km)。
 ■ 河川整備計画の対象期間は概ね30年。

河川名	区 間		指定 区間延長 (km)
	上流端(上段:左岸、下段:右岸)	下流端	
那珂川	ひたちなか市渡石川町美保06番地先	那珂川への合流点	7.60
中丸川	ひたちなか市渡石川町美保06番地先	那珂川への合流点	1.20
中丸川	ひたちなか市渡石川町美保06番地先	那珂川への合流点	2.70
中丸川	ひたちなか市渡石川町美保06番地先	那珂川への合流点	3.40
中丸川	ひたちなか市渡石川町美保06番地先	那珂川への合流点	3.87
中丸川	ひたちなか市渡石川町美保06番地先	那珂川への合流点	5.86
中丸川	ひたちなか市渡石川町美保06番地先	那珂川への合流点	3.00
中丸川	ひたちなか市渡石川町美保06番地先	那珂川への合流点	0.39
中丸川	ひたちなか市渡石川町美保06番地先	那珂川への合流点	6.80
中丸川	ひたちなか市渡石川町美保06番地先	那珂川への合流点	1.80
中丸川	ひたちなか市渡石川町美保06番地先	那珂川への合流点	0.82
中丸川	ひたちなか市渡石川町美保06番地先	那珂川への合流点	0.80
中丸川	ひたちなか市渡石川町美保06番地先	那珂川への合流点	1.40
中丸川	ひたちなか市渡石川町美保06番地先	那珂川への合流点	2.20
中丸川	ひたちなか市渡石川町美保06番地先	那珂川への合流点	2.27
中丸川	ひたちなか市渡石川町美保06番地先	那珂川への合流点	4.36
中丸川	ひたちなか市渡石川町美保06番地先	那珂川への合流点	1.06
中丸川	ひたちなか市渡石川町美保06番地先	那珂川への合流点	20.85
中丸川	ひたちなか市渡石川町美保06番地先	那珂川への合流点	12.90
中丸川	ひたちなか市渡石川町美保06番地先	那珂川への合流点	2.70
中丸川	ひたちなか市渡石川町美保06番地先	那珂川への合流点	0.00
中丸川	ひたちなか市渡石川町美保06番地先	那珂川への合流点	2.00
中丸川	ひたちなか市渡石川町美保06番地先	那珂川への合流点	1.50
中丸川	ひたちなか市渡石川町美保06番地先	那珂川への合流点	1.70
中丸川	ひたちなか市渡石川町美保06番地先	那珂川への合流点	4.80
中丸川	ひたちなか市渡石川町美保06番地先	那珂川への合流点	3.00

河川名	区 間		指定 区間延長 (km)
	上流端(上段:左岸、下段:右岸)	下流端	
那珂川	常陸大宮市大字上野字山下34番地先の橋脚	那珂川への合流点	3.70
那珂川	常陸大宮市大字上野字山下34番地先	那珂川への合流点	12.01
那珂川	常陸大宮市大字上野字山下34番地先	那珂川への合流点	1.30
那珂川	常陸大宮市大字上野字山下34番地先	那珂川への合流点	2.00
那珂川	常陸大宮市大字上野字山下34番地先	那珂川への合流点	82.21
那珂川	常陸大宮市大字上野字山下34番地先	那珂川への合流点	2.00
那珂川	常陸大宮市大字上野字山下34番地先	那珂川への合流点	2.50
那珂川	常陸大宮市大字上野字山下34番地先	那珂川への合流点	1.25
那珂川	常陸大宮市大字上野字山下34番地先	那珂川への合流点	3.00
那珂川	常陸大宮市大字上野字山下34番地先	那珂川への合流点	2.90
那珂川	常陸大宮市大字上野字山下34番地先	那珂川への合流点	2.10
那珂川	常陸大宮市大字上野字山下34番地先	那珂川への合流点	3.00
那珂川	常陸大宮市大字上野字山下34番地先	那珂川への合流点	3.70
那珂川	常陸大宮市大字上野字山下34番地先	那珂川への合流点	2.00
那珂川	常陸大宮市大字上野字山下34番地先	那珂川への合流点	9.00
那珂川	常陸大宮市大字上野字山下34番地先	那珂川への合流点	2.40
那珂川	常陸大宮市大字上野字山下34番地先	那珂川への合流点	3.00
那珂川	常陸大宮市大字上野字山下34番地先	那珂川への合流点	5.20
那珂川	常陸大宮市大字上野字山下34番地先	那珂川への合流点	4.00
那珂川	常陸大宮市大字上野字山下34番地先	那珂川への合流点	2.30
那珂川	常陸大宮市大字上野字山下34番地先	那珂川への合流点	4.00
那珂川	常陸大宮市大字上野字山下34番地先	那珂川への合流点	2.75
那珂川	常陸大宮市大字上野字山下34番地先	那珂川への合流点	0.00
那珂川	常陸大宮市大字上野字山下34番地先	那珂川への合流点	3.00



洪水等による災害の発生の防止又は軽減に関する目標

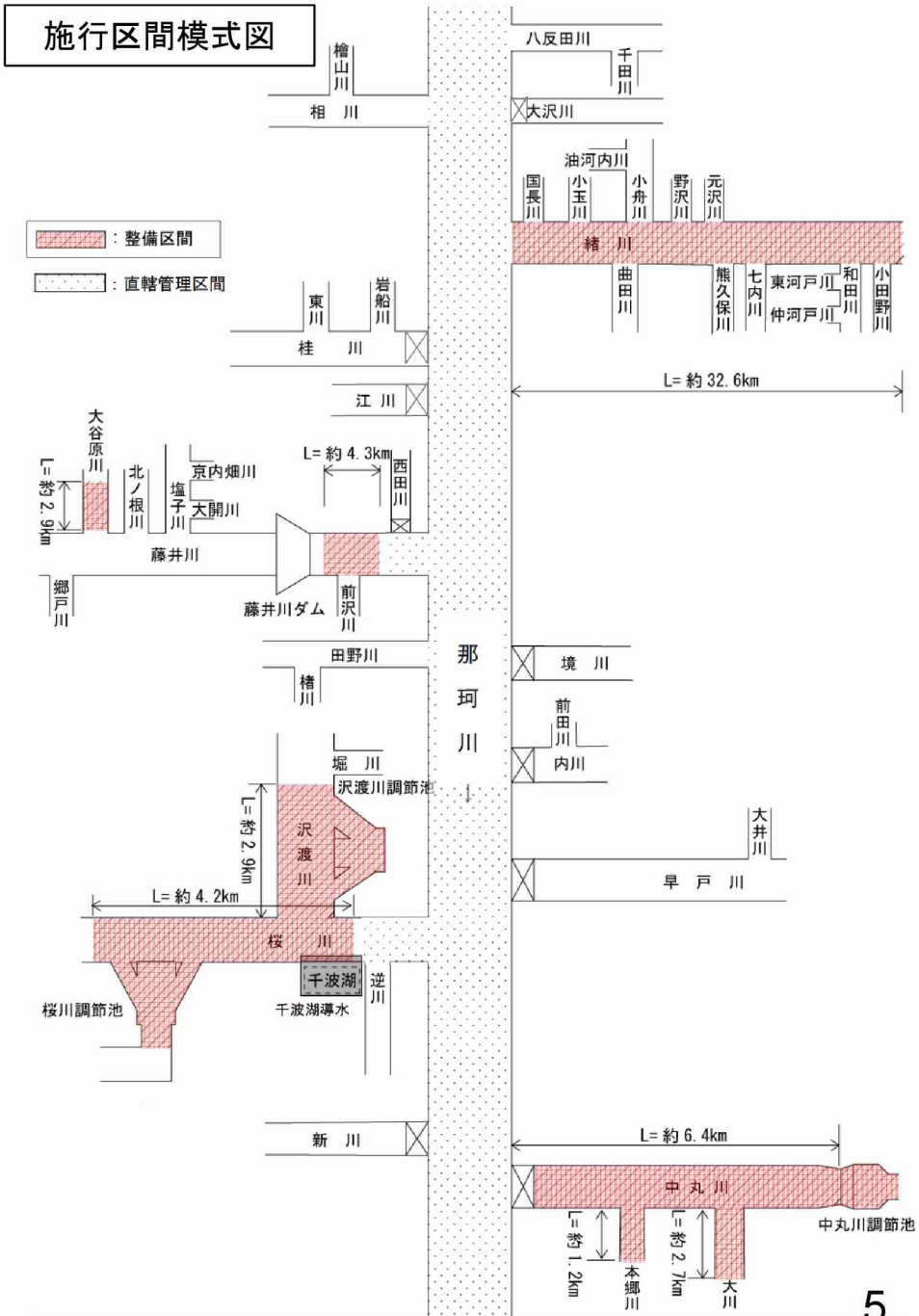
- 本圏域内の河川においては、治水安全度の目標として、流域の市街化動向や沿川の資産状況、河川の重要度等を勘案し、暫定的な整備も含め、緒川、大谷原川が概ね年超過確率1/10規模、桜川、沢渡川、中丸川、本郷川、大川が年超過確率1/5規模洪水を安全に流下させることを目標とする。
藤井川は、ダムの治水機能とあわせ、概ね年超過確率1/60規模の洪水を安全に流下させることを目標とする。
- また、河川整備を行う際は、圏域内の基幹となる河川や被害の軽減を図る観点から、市街化の拡大等による人口や資産等が集積している区間を重点的に進めていくものとする。

2 事業の概要 (3) 河川工事の施行場所

【那珂川圏域】



河川工事の施行場所		河川名	種類	区間	延長、箇所数
中丸川	河道改修	中丸川	河道改修	那珂川合流点～市道（長堀橋）	約6.4km
	調節池	中丸川	調節池	中丸川調節池	(1箇所)
本郷川	河道改修	本郷川	河道改修	中丸川合流点～市道	約1.2km
大川	河道改修	大川	河道改修	中丸川合流点～市道（昭和通り）	約2.7km
	調節池	大川	調節池	大川調節池	(1箇所)
桜川	河道改修	桜川	河道改修	市道（千波大橋）～市道（桜川橋）	約4.2km
	調節池	桜川	調節池	桜川調節池	(1箇所)
	専水施設	桜川	専水施設	桜川～千波湖	(1箇所)
沢渡川	河道改修	沢渡川	河道改修	桜川合流点～国道50号（石川橋）	約2.9km
	調節池	沢渡川	調節池	沢渡川調節池	(1箇所)
藤井川	河道改修	藤井川	河道改修	国道123号上流～県道石岡城里線（小松橋）	約4.3km
大谷原川	河道改修	大谷原川	河道改修	藤井川合流点～中山1号橋下流	約2.9km
緒川	河道改修	緒川	河道改修	緒川橋～高宮木第2号堰下流	約32.6km



3 台風19号の被災状況

【那珂川圏域】

■那珂川等の浸水状況(10月13日13時:国交省へり撮影)

あおぞら号



平成24年 3月 那珂川圏域河川整備計画 策定

令和 2年 1月15日 那珂川圏域河川整備計画 点検

■社会情勢の変化(近年の洪水等による災害発生状況)

- 今回洪水において、那珂川の野口地点(基準地点)では、
 - ・流量は、国の現行整備計画目標洪水(H10.8)の流量を上回った。
 - ・雨量は、1日に集中して降っており、時間20mm以上の強い雨が降り続き、日雨量(流域平均)においては、国の現行整備計画目標洪水の雨量を上回った。
- 那珂川本川と藤井川等の支川の合流部で、甚大な浸水被害が発生した。

■事業の進捗状況

河川改修事業を継続して実施中。

- ・令和元年10月台風19号の被害状況等を踏まえ、河川整備計画を見直す必要がある。
- ・見直しにあたっては、国管理・県管理を問わず水系一貫で検討を進めていく必要があり、国の有識者会議と合同開催とする。

令和 2年 1月25日 第2回茨城県河川整備計画検討委員会(今回)

- 那珂川圏域河川整備計画について、変更に向けた検討を行う。