

R1.11.13

茨城県土木部河川課

茨城県における台風19号の被害状況について

○公共土木施設の被害状況

- ・ 県管理道路
法面崩落や冠水，路面陥没等により104箇所で全面通行止めが発生

 - ・ 県管理河川等
59河川・2砂防施設・3海岸・1ダム／135箇所
堤防決壊6箇所，他129箇所被災あり。
- ⇒ 堤防決壊6箇所の緊急復旧・応急復旧は全て完了
※うち2箇所 国直轄権限代行工事

久慈川・那珂川流域における台風 19 号の被害状況等について

1 被害状況（県管理河川）

(1) 浸水被害

- ・ 11 河川で決壊や越水・溢水が発生し、6 市町において家屋や田畑への浸水被害が発生。
- ・ 荒川（塩谷）、逆川、木須川の浸水は、那珂川（直轄）の背水による影響が大きい。

市 町	河 川
大田原市	蛇尾川、百村川、湯坂川
矢板市	中川
さくら市	内川、江川
那須烏山市	荒川（塩谷）、江川
茂木町	逆川、木須川
那須町	奈良川
6 市町	11 河川



荒川（塩谷） 那須烏山市藤田地先

※下線部は洪水浸水想定区域図作成対象の河川であり、全て公表済（ハザードマップも作成済）

(2) 河川管理施設等の被害

- ・ 応急復旧を要する河川管理施設被害として、決壊が 5 河川 9 箇所、護岸損壊が 6 河川 9 箇所。
- ・ 久慈川・那珂川流域における応急復旧工事は、10 月 28 日をもって全箇所完了。

【決壊】

市 町	河 川
大田原市	蛇尾川、百村川
矢板市	中川（3 箇所）
さくら市	内川
那須烏山市	荒川（塩谷）（3 箇所）
4 市	5 河川（9 箇所）

【護岸損壊】

市 町	河 川
大田原市	蛇尾川、百村川
矢板市	中川（3 箇所）
さくら市	内川
那須烏山市	荒川（塩谷）（3 箇所）
茂木町	逆川
那須町	奈良川、三蔵川
6 市町	6 河川（9 箇所）

2 避難状況

(1) 避難情報

- ・ 大田原市、矢板市、那須塩原市、さくら市、那須烏山市、茂木町、市貝町、塩谷町、那須町、那珂川町で避難勧告（レベル 4）以上を発令。
- ・ 茂木町で避難準備（レベル 3）を発令。

(2) 避難者数（10 月 13 日（日）未明時点）

- ・ 【大田原市】14 か所 251 名 【矢板市】8 か所 376 名 【那須塩原市】7 か所 150 名
 【さくら市】9 か所 390 名 【那須烏山市】15 か所 90 名 【茂木町】6 か所 157 名
 【市貝町】4 か所 73 名 【塩谷町】11 か所 218 名 【那須町】6 か所 244 名
 【那珂川町】4 か所 261 名

※ 11 月 13 日現在、上記避難所は全て閉鎖済

3 課題

- ・ 洪水浸水想定区域図作成対象外の小規模河川においても、河川氾濫による浸水被害が発生。

台風第 19 号災害について

1. 体制 10月11日（金）10:00 災害警戒本部設置
10月12日（土）13:00 災害対策本部移行（設置継続中）

2. 避難情報

発令日時	避難情報	対象	解除日時
12日13:30	避難準備・高齢者等避難開始	市内全域	13日8:45
12日16:00	避難勧告	市内全域（土砂災害）	13日8:45
12日19:00	避難勧告	里美地区、河内地区、佐都地区の里川沿い（里川水位が氾濫危険水位）	13日8:45
12日22:00	避難指示	水府地区、金砂郷地区、常陸太田地区の山田川沿い（竜神ダムの緊急放水）	13日15:45
12日23:15	避難勧告	金砂郷地区、常陸太田地区の久慈川沿い（久慈川水位が氾濫危険水位）	13日15:45
12日23:45	避難指示	常陸太田地区の里川沿い（里川水位が氾濫危険水位）	13日8:45
13日3:00	避難指示	金砂郷地区、常陸太田地区の久慈川沿い（久慈川水位が氾濫危険水位）	13日15:45 14日14:30

3. 避難所の状況

避難所の閉鎖 11月5日 10:00（交流センターふじ）
最大時の状況 21か所 522世帯 1,549人（市が開設した避難所）

4. 人的被害

けが人 1名（避難所内で転倒）

5. 住家の被害

被害内容別	床上浸水	床下浸水	土砂	強風	合計
	221	107	6	6	340
被害認定別	全壊	大規模半壊	半壊	一部損壊	合計
	10	34	183	113	340

6. 農業の被害

浸水面積 約 252ha
被害面積 約 50ha（土砂流入、水路等崩壊、わらゴミ等の流入等）
農作物被害 ソバ（浸水 38ha、倒伏 204ha）、ネギ（1ha）、ナシ園流失（0.24ha）

7. 企業・事業者の被害

被害事業者数 23社（建設業、製造業、小売業、卸売業、飲食業、自動車整備業等）
被害額（推定）367,400千円

8. 公共施設の被害

学校教育施設 峰山中学校グラウンド冠水（復旧済み）
上下水道施設 17か所で浸水や土砂体積（復旧又は仮復旧済み）

台風第19号 常陸太田市内の主な被災状況 (11月8日 現在)

浸水エリア (久慈川・里川※想定)

市内 被災箇所一覧 合計 78 箇所

区分	河川			橋梁		道路
合計	計42箇所			計7橋	計24箇所	
管理	国土交通省	茨城県	常陸太田市	常陸太田市	茨城県	常陸太田市
河川名						
浅川	—	2	—	7	6	18
里川	1	31	—			
源氏川	—	2	—			
染川	—	2	4			
国土交通省管理	計			1 箇所		
茨城県管理	計			43 箇所		
常陸太田市管理	計			34 箇所		

※調査中であるため、数量は今後、変更となる場合があります。

旧国道461号(上高倉町：高倉交流センター付近)



里川 護岸崩壊 (小菅町)



篠山橋
※木橋流出



国道293号



浅川堤防



新落合橋
※木橋流出



市道0249号線 (小菅町：賀美診療所西側)
※道路法面崩壊



市道0246号線 (天下野町)
※路肩崩落



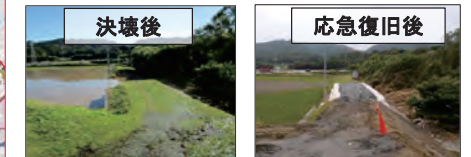
市道0123号線 (町屋町：黒磯橋)
※護岸流失、橋脚へのゴミ付着



市道7002号線 (茅根町：竜神庵北東側)



里川堤防 決壊 (常福地町)



10月25日(金)の大雨
亀作川の氾濫 浸水面積：約6ha

河川名	被災箇所	状況
浅川	堤防決壊	復旧中
里川	護岸崩壊	復旧中
源氏川	護岸崩壊	復旧中
染川	護岸崩壊	復旧中
篠山橋	木橋流出	撤去済み
新落合橋	木橋流出	撤去済み
市道0249号線	道路法面崩壊	復旧中
市道0246号線	路肩崩落	復旧中
市道0123号線	護岸流失	復旧中
市道7002号線	道路崩壊	復旧中
浅川堤防	決壊	復旧中
里川堤防	決壊	復旧中

令和元年台風19号の被害状況について

1 被害状況

- (1) 人的被害 被害情報なし
(2) 建物被害 20世帯

住家		非住家	
全壊	棟	全壊	1棟
半壊	23棟	半壊	5棟
一部損壊	4棟	一部損壊	15棟

2 避難所の開設及び避難者数

計5箇所開設(12日午前9時30分～14日午後5時00分)

最大 169世帯 347名

- (1) 中央公民館 最大47世帯81名
(2) らぼーる 最大70世帯152名
(3) 那珂総合公園 最大19世帯52名
(4) ふれセンよこぼり 最大23世帯62名
(5) 木崎小学校 最大10世帯27名

3 被災者への公営住宅の提供

市営静駅前住宅 2世帯7名(下江戸)
14日午後5時から 1世帯4名(下江戸)
24日午前10時から 1世帯3名(下江戸)

4 河川の氾濫

那珂川(右岸)下江戸 堤防決壊

5 道路等の被害状況

橋梁被害 木崎橋流出

6 農作物等の被害状況

- (1) 農作物
ソバ 1.2ha(飯田) 倒伏、浸水等
ナス 0.8ha(鹿島) 倒伏等
(2) 農地・土地改良施設
下江戸揚水機場 冠水
農業集落排水処理施設(戸多北部)
処理場 冠水
マンホールポンプ3基 冠水
農業集落排水処理施設(神崎額田地区)
マンホールポンプ2基 冠水

台風19号による被害状況及び課題について

久慈川 流域 (13日)	富岡橋付近		高渡町付近	
				
那珂川 流域 (13日)	那珂川と緒川の合流付近		那珂川大橋付近	
				
被害 状況	堤防決壊	久慈川：4箇所（小貫，下町，塩原，富岡） 那珂川：2箇所（野口，下伊勢畑）		
	住家被害 件数	全壊：48棟，大規模半壊：86棟，半壊：289棟， 一部損壊：107棟 計530棟（11月8日現在）		
	中小企業	66件（建築板金や製材業等の工場において，建物・設備等の被害）		
	農作物	ソバ，イチゴ，トマト，キュウリ，ダイコン，ナス，リンゴ等		
	農業用 施設	頭首工（堰）（護岸崩落），水路（土砂堆積等），用水機場（冠水等）， 農業集落排水施設（冠水等）		
	林業関連	山地崩落，林道ののり面崩落		
	その他	中小河川の護岸等の損壊等		
課 題	<p>1 堤防の強化及び整備 今回の台風19号による決壊場所以外にも護岸等が損傷したり，元々堤防の整備が不十分な箇所があるため，堤防の強化や継続的な整備が必要，特に世喜地区の霞堤の整備</p> <p>2 遊水地の整備 今後も温暖化による豪雨が予想されるため，想定以上の大雨による洪水に対応できるように遊水地の整備が必要</p> <p>3 住民の避難誘導の限界 自助・共助の推進，特に自主防災組織の設置と普段からの活動促進</p>			

台風19号によるひたちなか市の被害状況等

1 家屋浸水状況（令和元年10月23日現在）

建物区分	床上浸水棟数	床下浸水棟数	浸水棟数計
住家	79	214	293
非住家	55	147	202
合計	134	361	495

2 避難者数等の状況

避難所開設数 22箇所

避難者数 582名（最大避難者数10/13 4:00現在）

3 災害廃棄物の状況

災害ゴミ仮置き場 4箇所設置（枝川地区2箇所，勝倉地区1箇所，栄町地区1箇所）

災害ゴミの量 340,200kg（令和元年10月23日現在）

4 避難指示・避難勧告の状況（那珂川沿岸地域を対象にした発令のみ）

10/13（日） 01:45 警戒レベル4 避難指示（緊急）発令（10/14 9:00解除）
那珂川沿岸地域のみ 洪水警戒

05:15 警戒レベル5 災害発生情報発令 那珂川沿岸地域のみ

令和元年台風 19 号における大洗町内の被害状況

1. 五反田地区住宅街（涸沼川）



2. 涸沼橋付近（涸沼川）



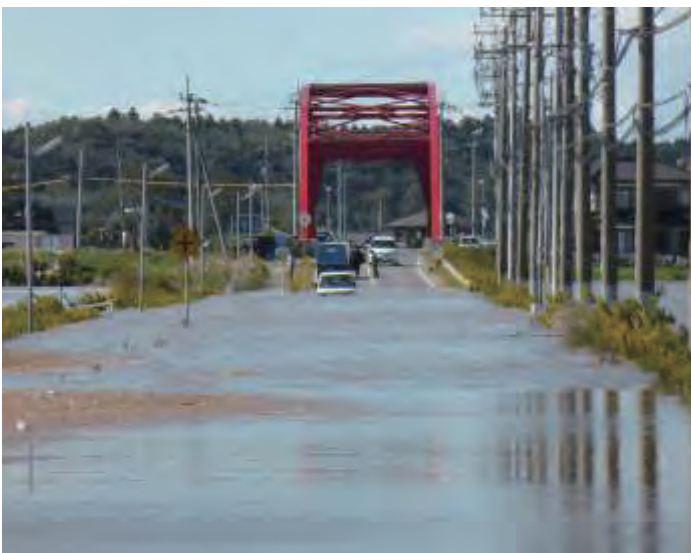
3. 松川地区住宅街（涸沼）



4. 大貫橋付近（涸沼川）



5. 大貫橋付近（涸沼川）



【11月8日現在の被害状況】

- ・ 床上浸水：13件（最大床上 30cm 程度）
- ・ 床下浸水：23件
- ・ 人的被害：なし

令和元年台風第19号による被害状況（11月12日現在）

1 気象・水位等の状況

(1) 雨量・風速（(国) アメダス那須烏山（小埜））

- ① 212.5mm/24h（10/12 00:00 ～ 10/13 00:00）
- ② 189.0mm/12h（10/12 11:20 ～ 10/12 23:20）
- ③ 25.00mm/ 1h（10/12 18:00 ～ 10/12 19:00）
- ④ 12.5m/s（最大風速）
- ⑤ 22.2m/s（瞬間最大風速）

(2) 水位（市関連洪水予報河川）

- ① 那珂川：6.57m（10/13 00:00 小口水位観測局）
- ② 荒川：2.54m（10/12 20:40 連城橋水位観測局）
7.40m（10/13 03:10 荒川橋水位観測局）
- ③ 箒川：3.19m（10/13 00:00 佐久山水位観測局）

2 人的・住家被害等

(1) 人的被害

軽傷2名（救助に伴う低体温症）。
救助状況：ボート隊救出16名、介添え救出9名。

(2) 住家被害

床上浸水144棟、床下浸水55棟（精査中）。
うち全壊35棟、大規模半壊49棟、半壊59棟、一部損壊（10%未満）55棟。

(3) 非住家被害

公共建物9棟（水道庁舎、保健衛生センター、大桶運動公園、南那須公民館、レインボーハウス、浄水場・取水場4）。
その他53棟。

3 避難関係

(1) 避難勧告等の発令状況

最大4,074世帯12,081名（内那珂川流域は2,403世帯6,905名）に警戒レベル4避難指示（緊急）を発令。
荒川流域藤田・森田地区及び江川流域上川井地区365世帯1,061名に警戒レベル5災害発生情報も発令。

(2) 避難所の状況

最大15ヶ所348名。11/10全避難者退所。

4 河川の状況

(1) 那珂川流域：上境地内溢水。大桶、谷浅見、興野、城東、表、旭2丁目、宮原、初音、野上、向田、大沢、上境、下境浸水。農地246.7ha。

(2) 荒川流域：藤田・小倉堤防決壊、森田・向田越水、三箇溢水。三箇、小白井、藤田、岩子、森田、向田浸水。農地149.0ha。

(3) 江川流域：上川井堤防決壊。上川井、下川井、野上、向田浸水。農地68.1ha。

5 土砂崩れ等

なし。

6 ライフライン

停電最大1,400戸、断水最大4,000戸。

7 体制等

那須烏山市災害対策本部設置中。

8 被害総額

15億8,058万6千円（農作物2,851万1千、畜産40万、農漁業施設1億3,167万5千、商工業9億7,000万、上下水道4億5,000万）

9 関係法律

災害救助法、被災者生活再建支援法適用。