

上-1. 韮崎市大草町若尾地先

当該箇所を伐採する理由

- 樹木が洪水時の流れの障害となります。
- 樹木により、河川の状態把握をする巡視の支障となります。
- 樹木が倒れて流木になった場合、下流側の橋梁に引っかかったり、堤防に悪影響を及ぼす可能性があります。
- 地元自治体等より伐採に関する要望があります。

伐採内容

◎伐採範囲 韮崎市大草町若尾地先
武田橋下流から
約300mの区間(釜無川右岸河川敷)

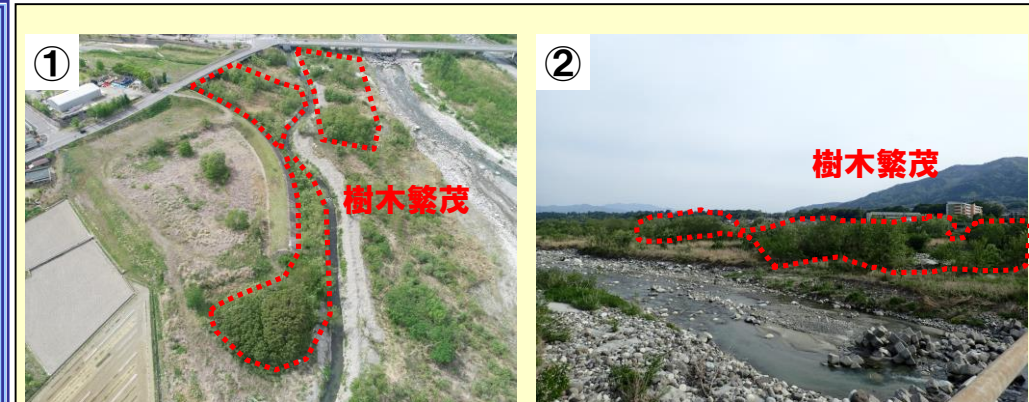
◎伐採面積 約10,000㎡

◎伐採樹種 ハリエンジュ等

伐採予定箇所



伐採予定箇所の状況



上-2. 韮崎市龍岡町若尾新田地先

当該箇所を伐採する理由

- 樹木が洪水時の流れの阻害となります。
- 樹木により、河川の状況把握をする巡視の支障となります。
- 樹木が倒れて流木になった場合、下流側の橋梁に引っかかり、堤防に悪影響を及ぼす可能性があります。
- 地元自治体等より伐採に関する要望があります。

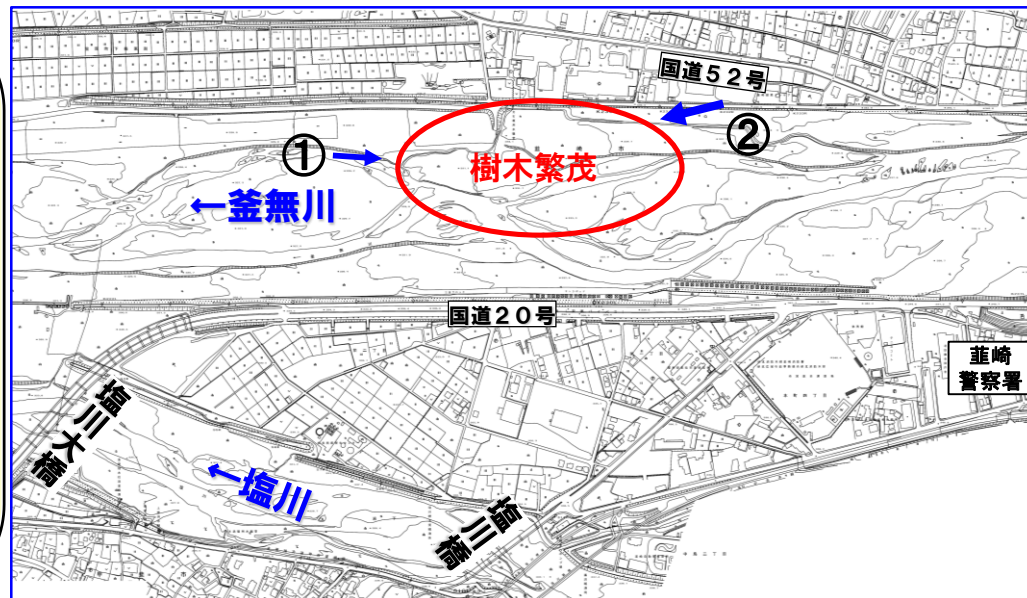
伐採内容

◎伐採範囲 韮崎市龍岡町若尾新田地先
船山橋の約650m下流から
約600mの区間(釜無川中州)

◎伐採面積 約40,000㎡

◎伐採樹種 ハリエンジュ等

伐採予定箇所



伐採予定箇所の状況



上-3. 韮崎市龍岡町下條南割地先

当該箇所を伐採する理由

- 樹木が洪水時の流れの阻害となります。
- 樹木により、河川の状態把握をする巡視の支障となります。
- 樹木が倒れて流木になった場合、下流側の橋梁に引っかかったり、堤防に悪影響を及ぼす可能性があります。
- 地元自治体等より伐採に関する要望があります。

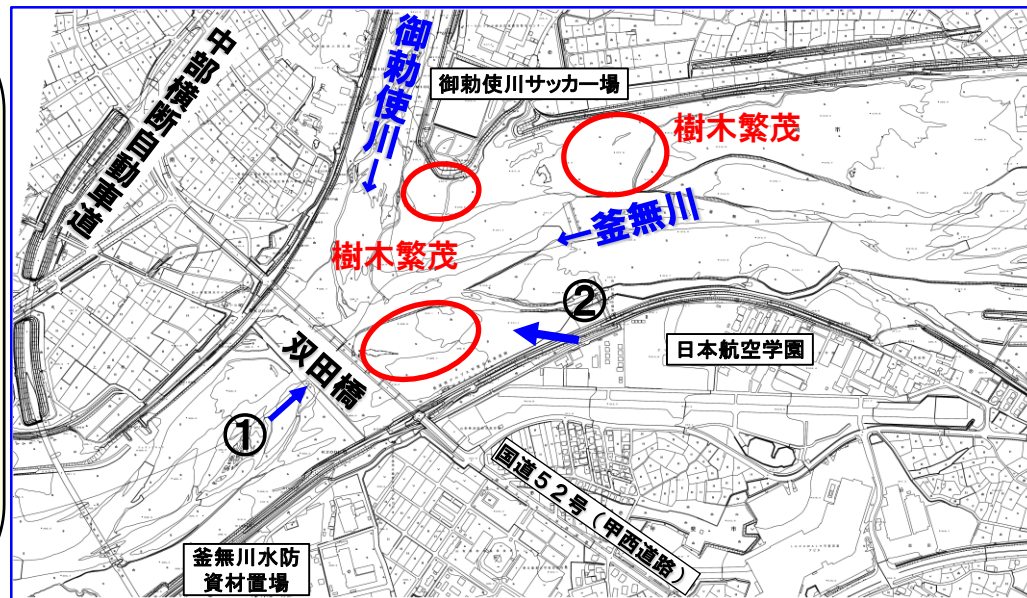
伐採内容

◎伐採範囲 韮崎市龍岡町下條南割地先
双田橋上流から
約700mの区間(釜無川左右岸河川敷)

◎伐採面積 約30,000㎡

◎伐採樹種 ハリエンジュ等

伐採予定箇所



伐採予定箇所の状況



上-4. 南アルプス市下高砂・上高砂地先

当該箇所を伐採する理由

- 樹木が洪水時の流れの阻害となります。
- 樹木により、河川の状態把握をする巡視の支障となります。
- 樹木が倒れて流木になった場合、下流側の橋梁に引っかかったり、堤防に悪影響を及ぼす可能性があります。
- 地元自治体等より伐採に関する要望があります。

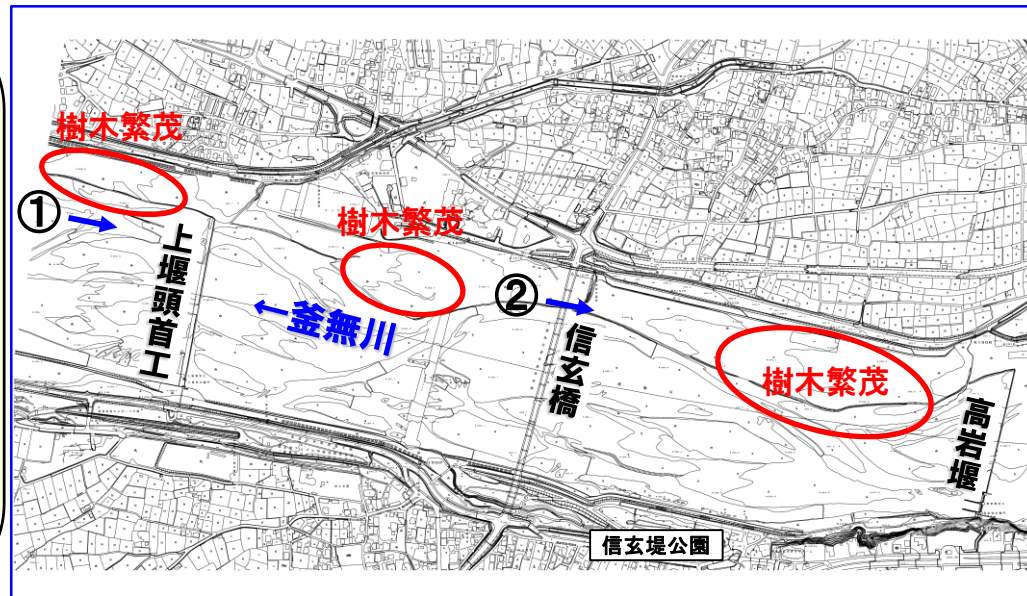
伐採内容

◎伐採範囲 南アルプス市下高砂、上高砂地先
信玄橋の約1200m下流から
約2000mの区間(釜無川右岸河川敷)

◎伐採面積 約30,000㎡

◎伐採樹種 ハリエンジュ等

伐採予定箇所



伐採予定箇所の状況



上-5. 南アルプス市鏡中条地先

当該箇所を伐採する理由

- 樹木が洪水時の流れの阻害となります。
- 樹木により、河川の状況把握をする巡視の支障となります。
- 樹木が倒れて流木になった場合、下流側の橋梁に引っかかり、堤防に悪影響を及ぼす可能性があります。
- 地元自治体等より伐採に関する要望があります。

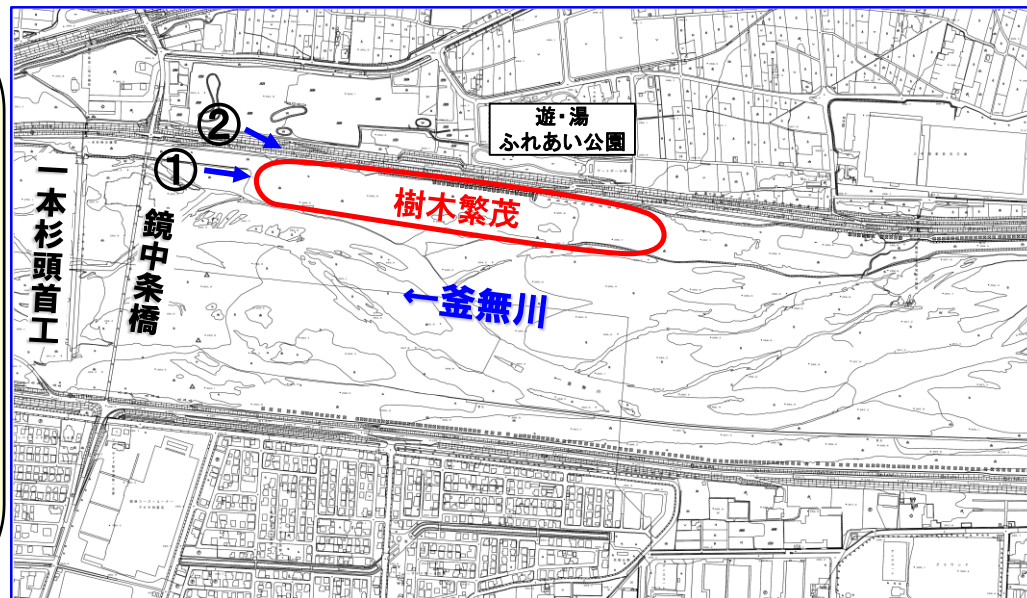
伐採内容

◎伐採範囲 南アルプス市鏡中条地先
鏡中条橋の400m上流から
約600mの間(釜無川右岸河川敷)

◎伐採面積 約10,000㎡

◎伐採樹種 ハリエンジュ等

伐採予定箇所



伐採予定箇所の状況



上-6. 中央市山之神地先

当該箇所を伐採する理由

- 樹木が洪水時の流れの阻害となります。
- 樹木により、河川の状況把握をする巡視の支障となります。
- 樹木が倒れて流木になった場合、下流側の橋梁に引っかかったり、堤防に悪影響を及ぼす可能性があります。
- 地元自治体等より伐採に関する要望があります。

伐採内容

◎伐採範囲 中央市山之神地先
鏡中条橋上流から
約500mの区間(釜無川右岸河川敷)

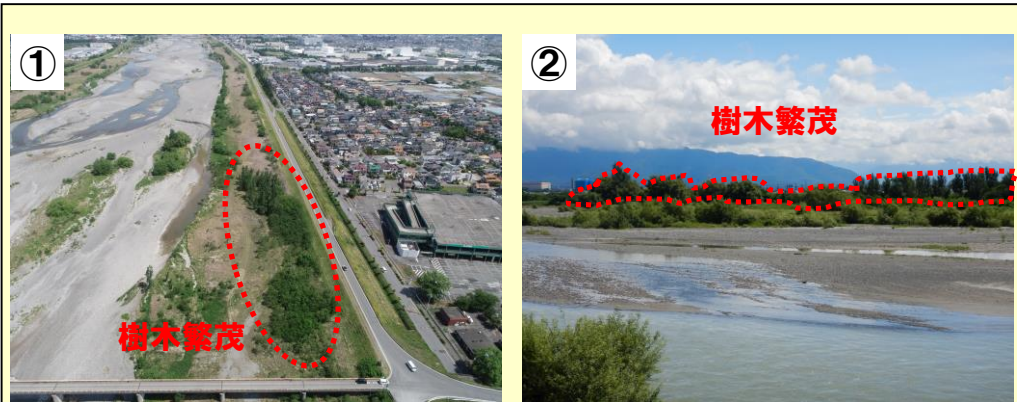
◎伐採面積 約4,500㎡

◎伐採樹種 ハリエンジュ等

伐採予定箇所



伐採予定箇所の状況



上-7. 中央市臼井阿原地先

当該箇所を伐採する理由

- 樹木が洪水時の流れの阻害となります。
- 樹木により、河川の状況把握をする巡視の支障となります。
- 樹木が倒れて流木になった場合、下流側の橋梁に引っかかり、堤防に悪影響を及ぼす可能性があります。
- 地元自治体等より伐採に関する要望があります。

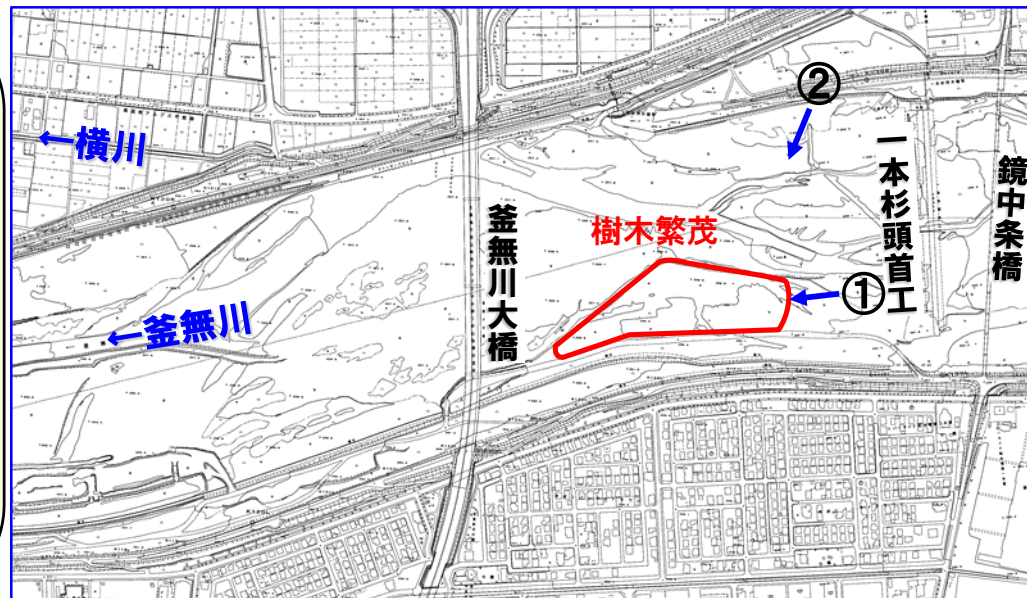
伐採内容

◎伐採範囲 中央市臼井阿原地先
鏡中条大橋上流から
約500mの区間(釜無川左岸河川敷)

◎伐採面積 約10,000㎡

◎伐採樹種 ハリエンジュ等

伐採予定箇所



伐採予定箇所の状況

