

事故危険区間アンケート結果

交通事故を未然に防ぐ方策として

「事故統計データでは見つけにくい危険箇所」を発見するため

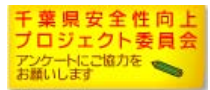
道路を利用されている皆様や、その地域に住む皆様に
「ヒヤリとした場所・状況」についてアンケートを実施しました。

ご協力ありがとうございました。

これまで収集したアンケートの結果をご報告させていただきます。

なお、皆さまから頂いたご意見は、専門家の方々から助言を頂き、データや指標
に照らし合わせながら対策が必要な箇所の選定の参考にさせていただきます。

現在も、千葉国道事務所HPにて【事故危険区間】のアンケート
を継続しております。ご協力をよろしくお願いいたします。



◆実施概要

- 調査対象：道路利用者・千葉県民
- 実施期間：平成22年11月10日～平成23年11月30日
- 実施手法：WEBモニターアンケート および 千葉国道事務所ホームページ

●アンケート概要

国土交通省では、現在、「事故ゼロプラン」（危険な箇所を地域の方と一っしょに選定し、地域の方にも危険な箇所との認識を持っていただきながら、集中的・重点的に交通事故の撲滅を図るもの）に取り組んでおります。

「事故ゼロプラン」の一環として、ホームページ形式のアンケートにより、千葉県内の幹線道路（国道や県道）を対象として、【ヒヤリとした箇所】および【ヒヤリとした状況】を収集しました。

●設問内容

危険と感じる、ヒヤリとする交差点や区間について、箇所情報（路線、交差点名等）と状況
その他、属性情報（お住まい、性別、年齢）

◆回答状況（平成23年11月30日現在）

有効回答者数（回答数）

- Webモニターアンケート回答者数：408人（774回答）
- ホームページ回答者数：32人（41回答）

合計：440人（815回答） ※（ ）内は延べ回答数

事故危険区間アンケート結果報告（ヒヤリ多発箇所）

①ヒヤリ意見が最も多かったのは、国道14号幕張4丁目交差点、国道16号桜井交差点、国道357号蘇我陸橋南交差点（7回答）。

②ヒヤリ意見が多い箇所（5回答以上）は、計8箇所ありました。

回答数: **7**
国道14号
幕張4丁目交差点
 国道14号と市道（国際通り）が交差する大規模交差点
 ※交差点コンパクト化実施（H20）



回答数: **6**
国道6号
呼塚交差点

国道6号と16号が立体交差する大規模交差点
 ※国道16号の渋滞対策として左折レーン新設（H19）



回答数: **6**
県道72号
穴川天戸線
園生十字路交差点
 カーブ区間で斜めに交差する変形交差点
 ※交差点コンパクト化実施（H19）

回答数: **7**
国道357号
蘇我陸橋南交差点
 国道357号と主要地方道が斜めに交差する変形交差点
 ※カラー舗装等実施予定（H23）



回答数: **5**
国道126号
都町五差路交差点
 国道126号と市道が斜めに交差する変形交差点



回答数: **5**
県道20号
千葉大綱線（大綱街道）
誉田駅前交差点
 駅周辺地区のため歩行者の通行が多いが、歩道・車道が狭い。

回答数: **7**
国道16号
桜井交差点
 国道16号と127号が立体交差する大規模交差点



回答数: **5**
国道16号
古市場交差点
 国道16号と主要地方道が交差する大規模交差点
 ※交差点コンパクト化実施（H17）



※これまでに実施してきた主な対策（）内は対策年度

事故危険区間アンケート結果報告（ヒヤリ意見）

- ①ヒヤリ多発箇所は、幕張4丁目交差点のように広大な交差点が多い傾向にあります。
 ②ヒヤリ多発箇所では、道路構造・信号などに関する意見が多くみられました。

路線名	箇所名	回答数	意見の一部
国道14号	幕張4丁目交差点 (千葉市花見川区)	7回答	<p>【渋滞】</p> <ul style="list-style-type: none"> ・交通量が多く右折しようとする車で渋滞し黄信号になると無理に通り返けようとする車が多い。特に幕張メッセやマリスタジアムでイベント等があった日の夕方ひどい。 <p>【横断中にヒヤリ】</p> <ul style="list-style-type: none"> ・歩行者や自転車の交通量が多く、横断しようとするときにぶつかりそうになる。
国道16号	桜井交差点 (木更津市請西)	7回答	<p>【道路構造・信号等課題】</p> <ul style="list-style-type: none"> ・右折しようとするとき、高架橋の柱があるために対向車が見えづらい。 <p>【マナー】</p> <ul style="list-style-type: none"> ・信号機が右折可の指示になっても富津方向から無理に直進しつっこむ車が多い。
国道357号	蘇我陸橋南交差点 (千葉市中央区)	7回答	<p>【道路構造・信号等課題】</p> <ul style="list-style-type: none"> ・交差点が複雑で交通量が多いため接触事故がよく起こる。 ・側道の信号が本線と同じなので、本線から側道に行く車と側道から本線に合流する車が交錯して危険を感じる。
国道6号	呼塚交差点 (柏市柏)	6回答	<p>【道路構造・信号等課題】</p> <ul style="list-style-type: none"> ・交通量が多く、大型車も多いので右折時信号が見づらかったりして怖い。 ・右折しようとしても右折矢印が非常に短く曲がれない車がいる。 <p>【横断中にヒヤリ】</p> <ul style="list-style-type: none"> ・自転車で横断する時、勢いよく自動車が曲がってくるので怖い。
県道72号 穴川天戸線	園生十字路交差点 (千葉市稲毛区)	6回答	<p>【道路構造・信号等課題】</p> <ul style="list-style-type: none"> ・右折時に車の走行先がわかりづらく、直進しているイメージで運転していたら、自転車の横断が青信号でぶつかりそうになった。 <p>【横断中にヒヤリ】</p> <ul style="list-style-type: none"> ・自転車で走行中、右折の車に何度もひかれそうになったことがある。
県道20号 千葉大網線	誉田駅前交差点 (千葉市緑区)	5回答	<p>【道路構造 歩道が狭い】</p> <ul style="list-style-type: none"> ・歩道が狭く、駅からの人並みと自転車等が車道に出てきたりする。 ・小学校の通学路になっているが、交通量が多く、歩道も狭いので運転していて怖い。
国道16号	古市場交差点 (千葉市中央区)	5回答	<p>【道路構造・信号等課題】</p> <ul style="list-style-type: none"> ・右折専用信号の時間が異様に短いので、急な右折が多い。 ・茂原方面から京葉道路方面に右折する時、2車線とも右折のため、隣の車線の車が知らずに割り込んできて非常に危険。 <p>【マナー】</p> <ul style="list-style-type: none"> ・前を走っていた車が茂原街道から京葉道路方面に右折している時、急に隣の車線に入っていたので危険を感じた。
国道126号	都町五差路交差点 (千葉市中央区)	5回答	<p>【道路構造・信号等課題】</p> <ul style="list-style-type: none"> ・右折時に相手車線の状況が見えにくく、かつ「矢印青信号」がないので危険。 ・右折時にどこで待たらいいのか分からずに困っている車がいる。なにか目印があれば良いと思う。

※回答数の多い順に整理

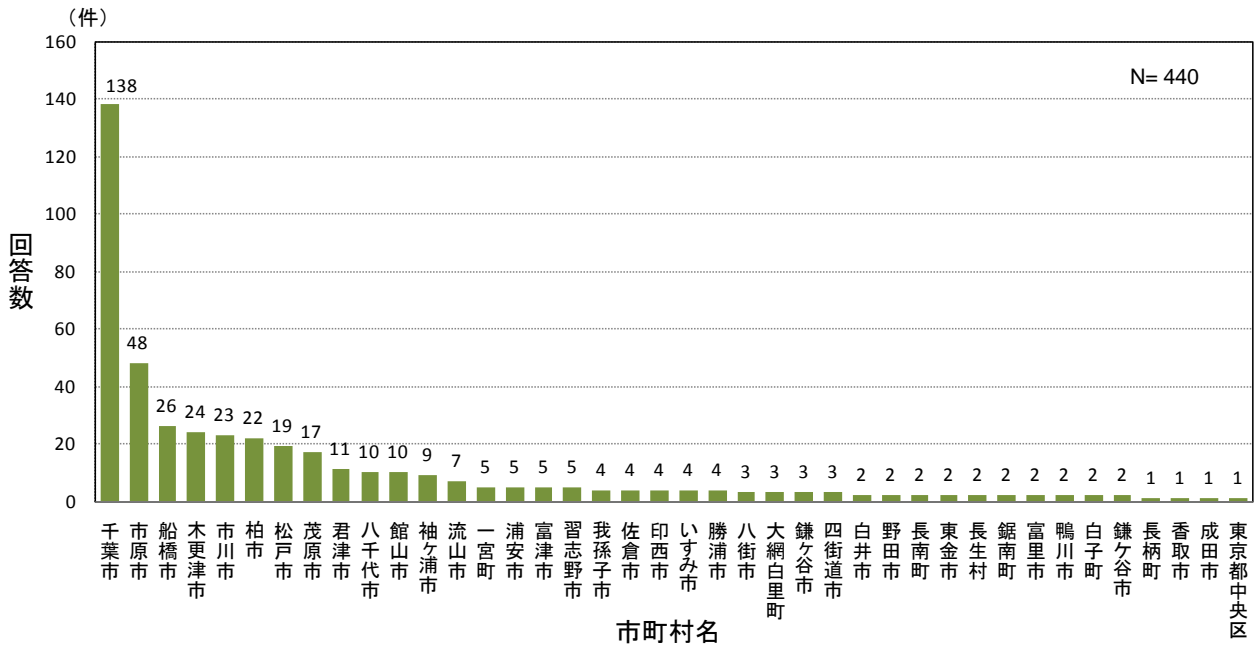
事故危険区間アンケート結果報告（回答者属性）

◆回答者の居住地・性別・年齢について

主に千葉県内在住の方で、440名の方から、815回答ものご意見を頂きました。

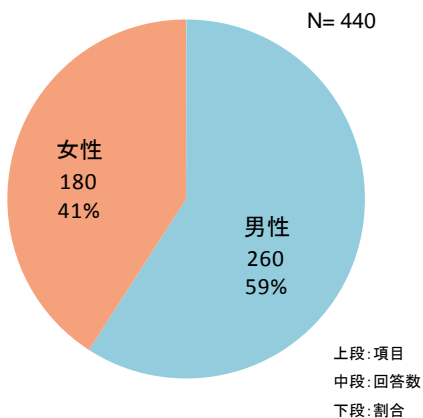
居住地

千葉県内のほぼ全域から回答を頂きました。



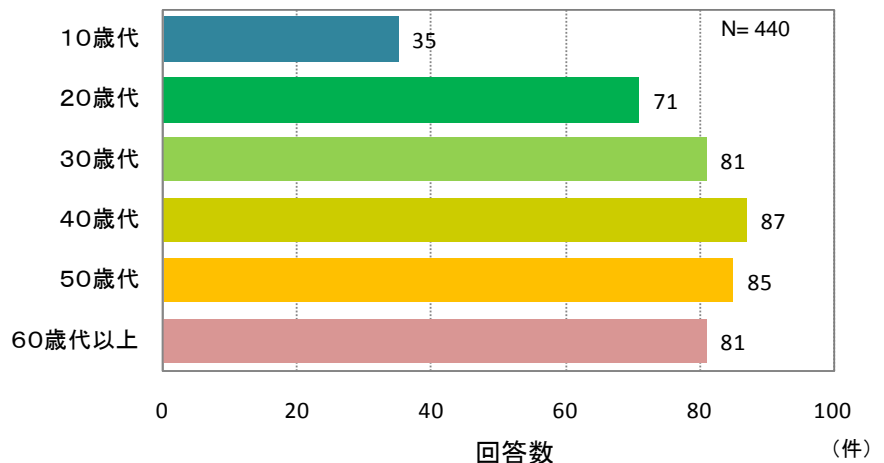
性別

男女比率はおよそ6:4でした。



年齢層

ほぼ全ての年齢層から回答を頂きました。



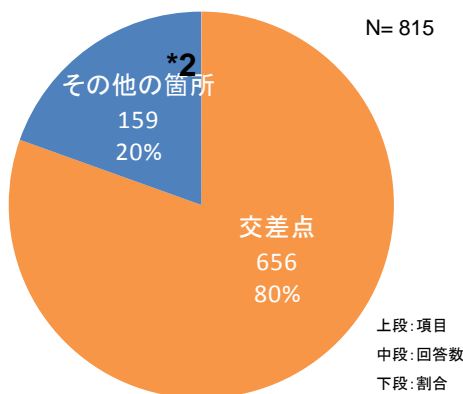
事故危険区間アンケート結果報告（ヒヤリ箇所・内容）

◆ヒヤリ箇所およびヒヤリ内容について

道路構造や運転マナーの課題を指摘する意見が多くありました。

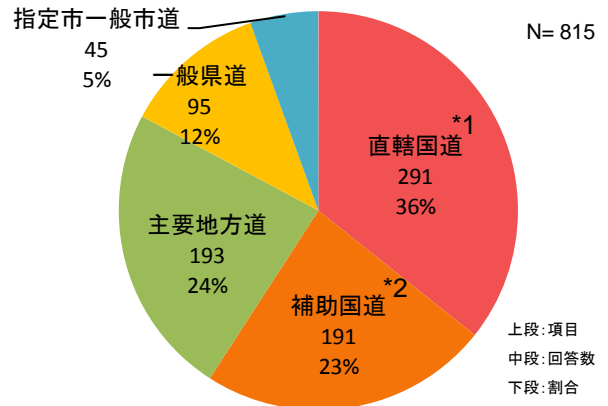
ヒヤリ箇所^{*1}の内訳

交差点が8割を占めています。



ヒヤリ箇所の道路種別

国道の課題が多い(全体の6割)。



*1: ヒヤリ箇所【事故になりそうになってヒヤリとした箇所】

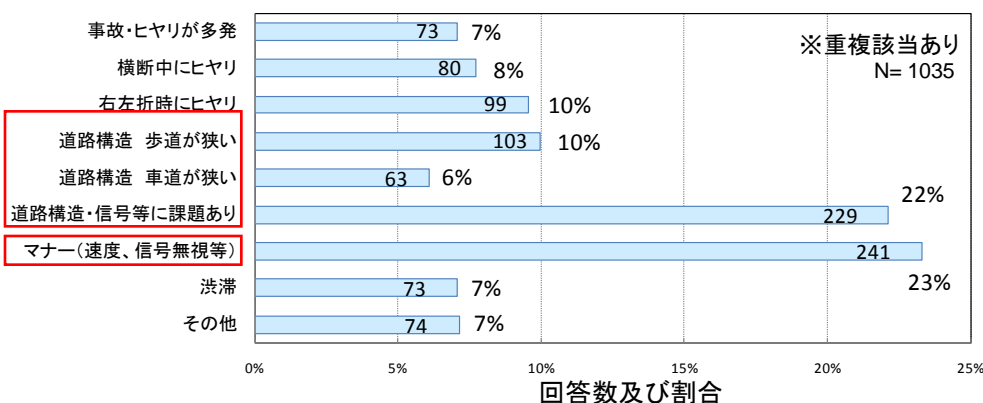
*2: その他の箇所【交差点以外の直線路、カーブなど】

*1: 直轄国道【国が管理する国道】

*2: 補助国道【県、市が管理する国道】

ヒヤリ内容

道路構造や運転マナーに課題があるという意見が6割以上を占めています。



道路構造の課題例

- ①車道や歩道が狭く、車とのすれ違い時にヒヤリとする
- ②橋脚がドライバーの視認性を阻害している

信号の課題例

- ①渋滞箇所ですれ違い時間が短く右折車が捌けない

マナーの課題例

- ①信号無視が多い
- ②無理な右左折や合流時の強引な割り込みが多い
- ③狭い道の高速車両にヒヤリとする

分類	ヒヤリ状況
事故・ヒヤリが多発	事故やヒヤリをよく見かける
横断中にヒヤリ	歩行者の立場として、横断中にヒヤリとする
右左折時にヒヤリ	ドライバーの立場として、右左折中にヒヤリとする
道路構造 歩道が狭い	歩道が狭く、車・自転車・歩行者がヒヤリとする
道路構造 車道が狭い	車道が狭く、車・自転車・歩行者がヒヤリとする
道路構造・信号等に課題あり	道路構造や信号に課題があり、ヒヤリとする
マナー(速度・信号無視)	割り込み、速度超過、信号無視などをよく見かける
渋滞	渋滞により円滑な走行が妨げられている