



記者発表資料

はちおうじみなみ はちおうじしたてまち みなみあさかわまち
国道20号 八王子南バイパス（八王子市館町～南浅川町）
開通1年後の交通状況をお知らせします。

**バイパス周辺の交通量が減少し、
朝夕ピーク時間帯で渋滞が緩和しました。**

平成22年7月31日（土）に開通した、国道20号八王子南バイパス（八王子市館町～南浅川町間）延長2.6kmについて、開通1年後の交通状況の変化をお知らせいたします。

- ①国道20号（現道）での朝のピーク時間帯で旅行速度が向上
 - ・旅行速度：15km/h ⇒ 28km/h（13km/h向上）
- ②町田街道（東浅川交差点）での朝夕のピーク時間帯で渋滞が緩和
 - ・最大渋滞長：1,150m ⇒ 110m（1,040m減少）
 - ・渋滞継続時間：110分 ⇒ 40分（70分短縮）

発表記者クラブ

竹芝記者クラブ、横浜海事記者クラブ、神奈川建設記者会、八王子記者クラブ

お問合せ先

国土交通省 関東地方整備局 相武国道事務所

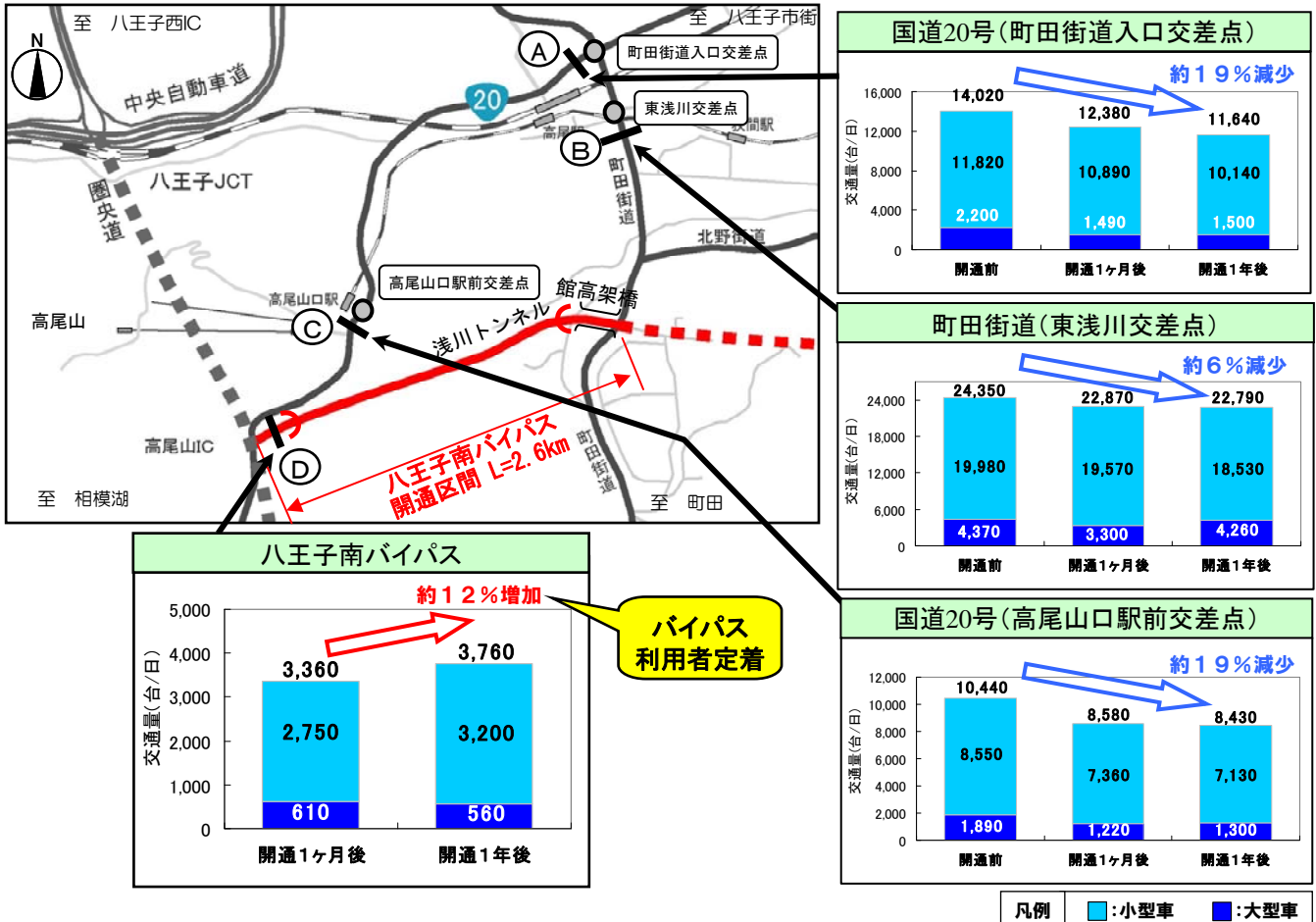
TEL：042-643-2001（代表）

副所長 まきすみ 牧角 おさむ 修 調査課長 たかもり 高森 おさむ 治

バイパス周辺の交通量の変化

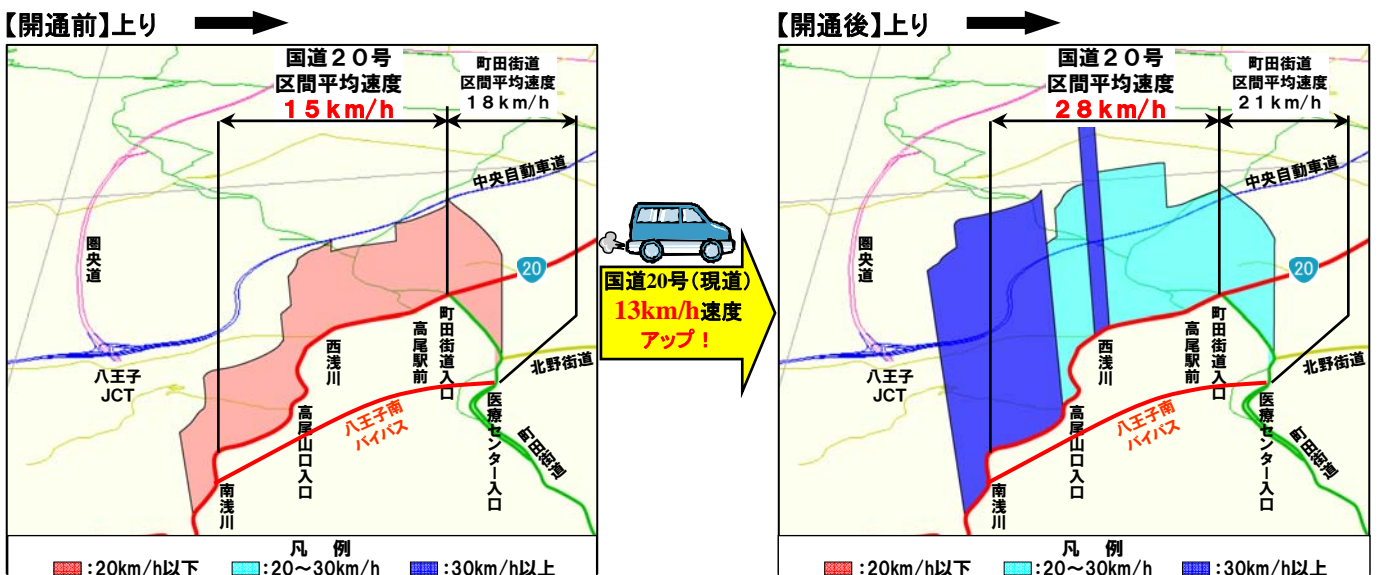
- ①国道20号（現道）での朝のピーク時間帯で旅行速度が向上
- ・八王子南バイパス交通量：3,760台/日（約1割増加）
 - ・南浅川～町田街道入口間の速度（八王子市街へ向かう方向）：
15km/h⇒28km/h（13km/h向上）

■バイパス周辺の交通量の変化



調査日 開通前:平成21年9月8日(火)、開通1ヶ月後:平成22年9月7日(火)、開通1年後:平成23年8月2日(火)

■南浅川～町田街道入口間の朝のピーク時間帯で速度（八王子市街へ向かう方向）が向上



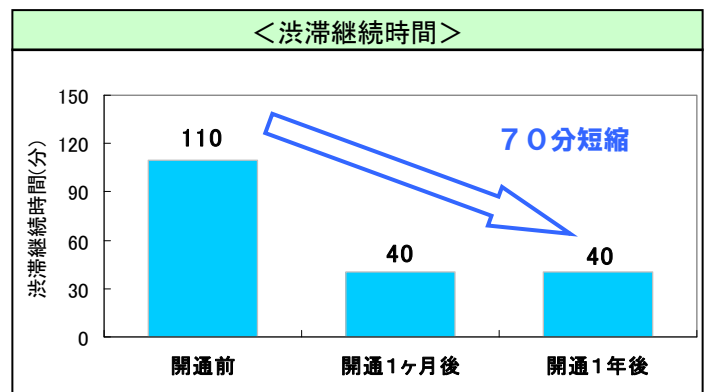
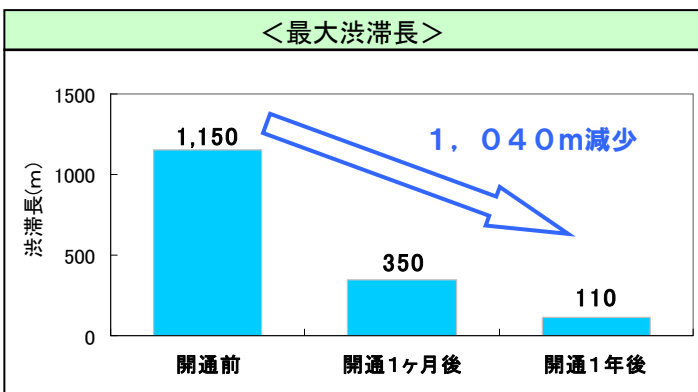
出典:民間プローブ調査結果 調査日 開通前:平成22年1月、開通後:平成23年1月

町田街道（東浅川交差点）の渋滞長の変化

①町田街道（東浅川交差点）での朝夕のピーク時間帯で渋滞が緩和

- ・ 最大渋滞長 : 1,150m⇒110m (1,040m減少)
- ・ 渋滞継続時間 : 110分⇒40分 (70分短縮)

■町田街道(東浅川交差点)の最大渋滞長・渋滞継続時間の変化



調査日 開通前:平成21年9月8日(火)
 開通1ヶ月後:平成22年 9月 7日(火)
 開通1年後:平成23年8月2日(火)



(平成22年7月27日(8時頃)撮影)



(平成23年8月2日(8時頃)撮影)

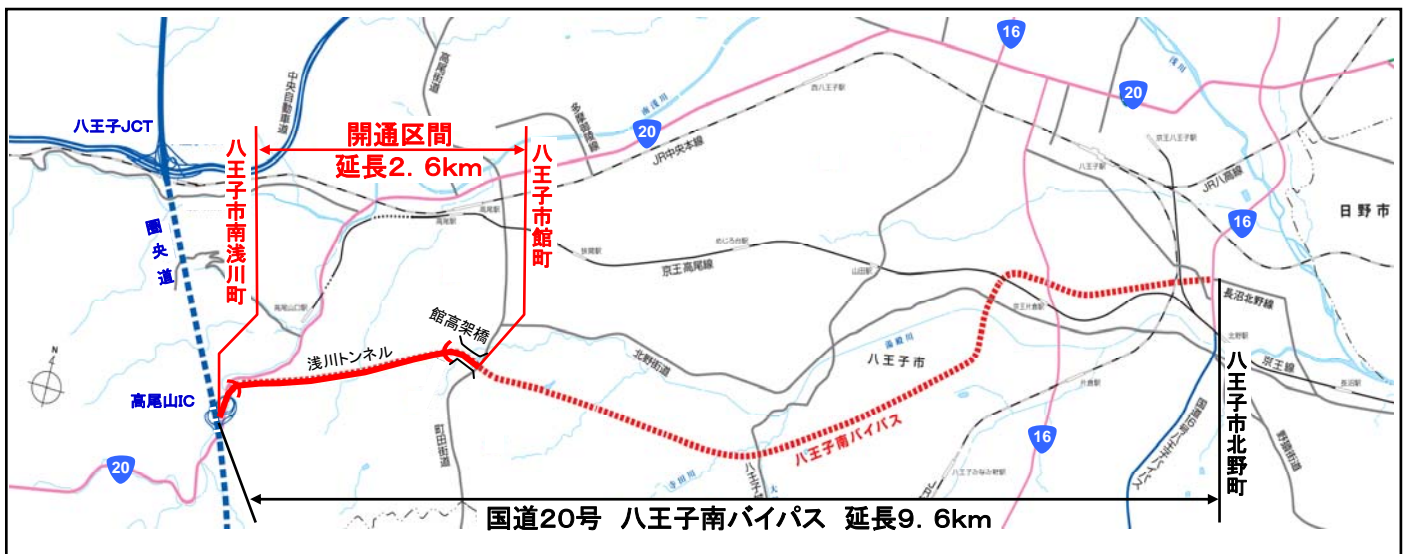
(参考) 国道20号八王子南バイパスの概要

○ 国道20号八王子南バイパスは、八王子市域の混雑緩和と交通安全の確保とともに、圏央道の高尾山ICと接続し、圏央道のアクセス道路として、行動範囲の拡大、移動時間の短縮を図る、八王子市北野町から同市南浅川町までの延長9.6kmの4車線バイパス事業です。

○ 開通区間の概要

- ・ 開通区間：八王子市館町から南浅川町（町田街道～国道20号）
延長2.6km
- ・ 開通日時：平成22年7月31日（土）15時
- ・ 車線数：4車線（開通の起終点部は暫定2車線）
- ・ 事業経緯：平成9年2月都市計画決定、平成9年度事業化
平成12年度用地買収着手、平成13年度工事着手

■ 八王子南バイパス全体図



■ 開通区間の標準断面図

