

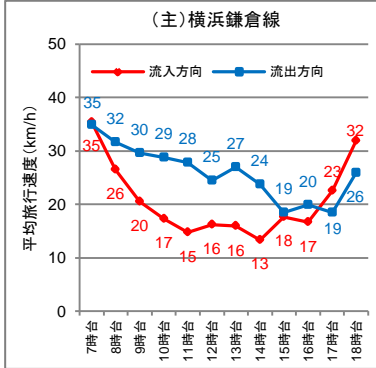
ETC2.0データを活用した渋滞状況分析例

平成29年12月12日

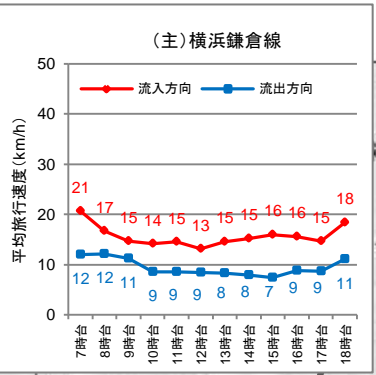
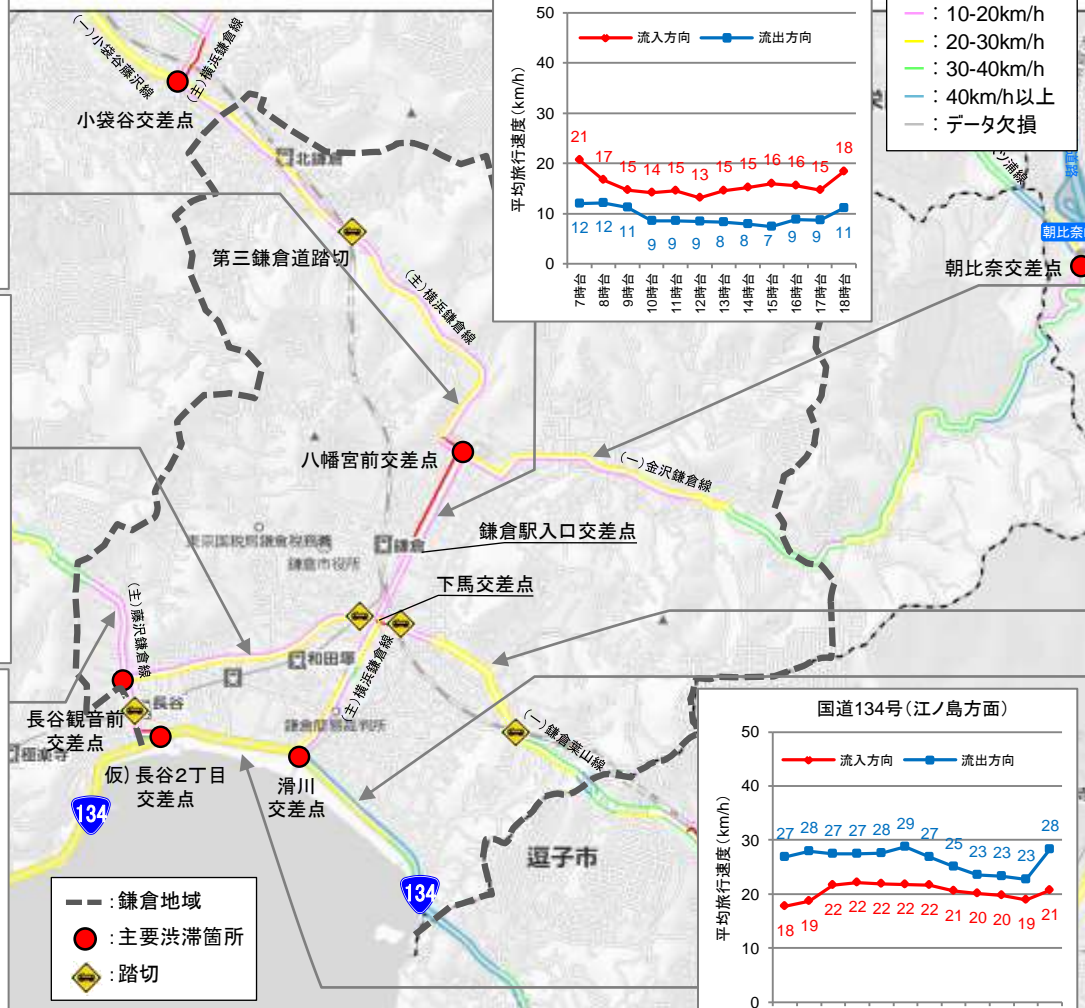
- 主要路線の時間別平均旅行速度(年間・平日)
- 主要路線の時間別平均旅行速度(年間・休日)
- 鎌倉地域内の12時間平均旅行速度の道路延長構成(月別)
- 鎌倉地域内の12時間平均旅行速度の道路延長構成(観光時期別)
- 12時間平均旅行速度差
 - 年間・平日 － 年間・休日
 - 年間・平日 － 年末年始規制明け3連休
 - 年間・平日 － ゴールデンウィーク期
 - 年間・平日 － アジサイ期(6月)・平日
 - 年間・平日 － アジサイ期(6月)・休日
 - 年間・平日 － 海水浴期
 - 年間・平日 － シルバーウィーク期
 - 年間・平日 － 年末年始(参考)
- 時間別平均旅行速度の推移(アジサイ期(6月)・休日)

主要路線の時間別平均旅行速度(年間・平日)

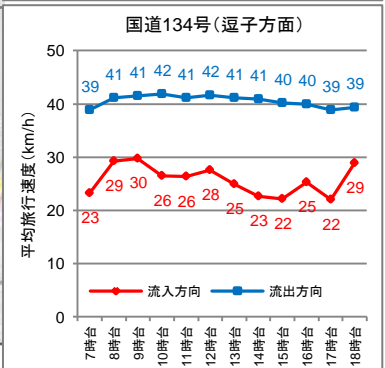
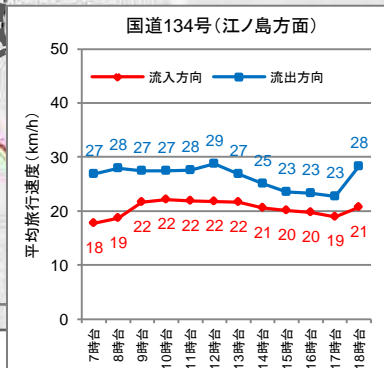
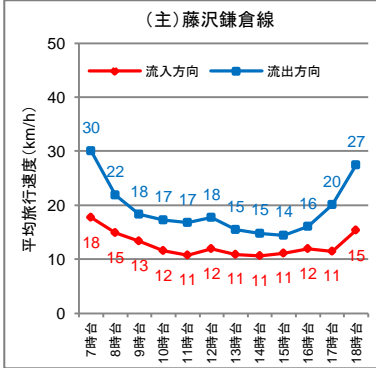
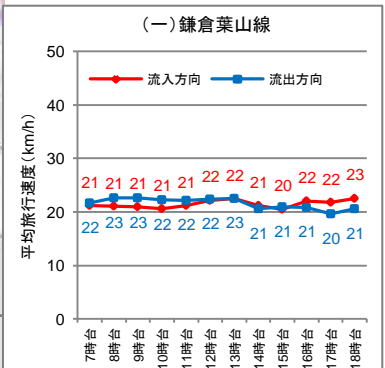
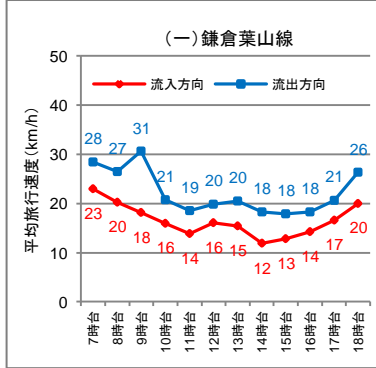
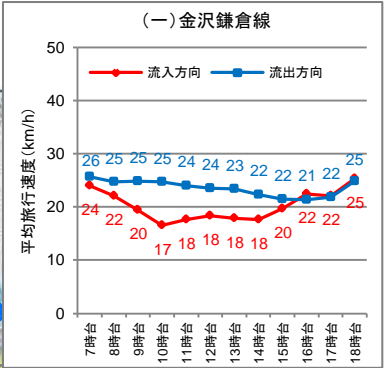
- 八幡宮前交差点から鎌倉駅入口交差点や下馬交差点付近など若宮大路を中心として旅行速度が低い
- 八幡宮前交差点に向かう方向の旅行速度が低下傾向
- (主)横浜鎌倉線や(主)藤沢鎌倉線において、ピーク時の旅行速度が大きく低下



※流入方向：鎌倉地域中心（鎌倉駅）に向かう方向
流出方向：鎌倉地域外に向かう方向



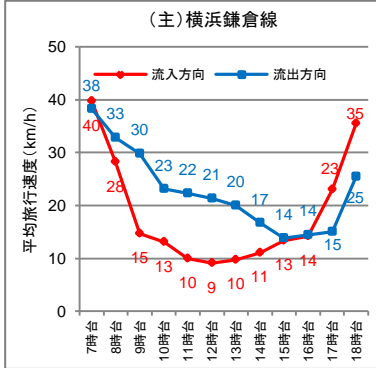
[旅行速度]
 - : 10km/h未満
 - : 10-20km/h
 - : 20-30km/h
 - : 30-40km/h
 - : 40km/h以上
 - : データ欠損



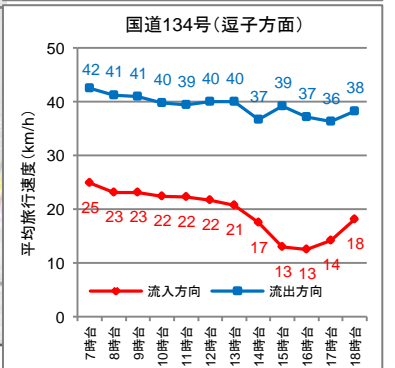
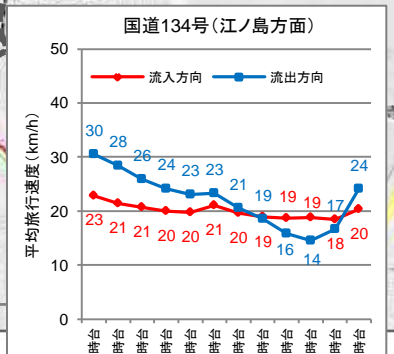
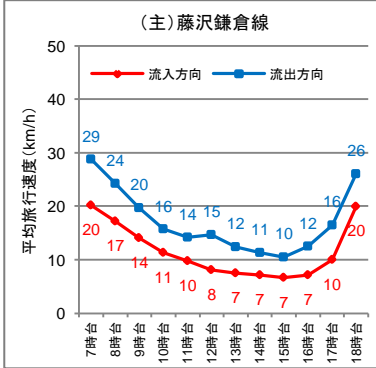
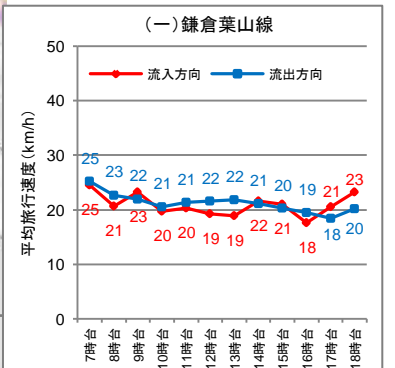
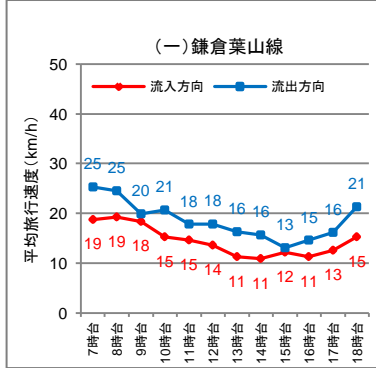
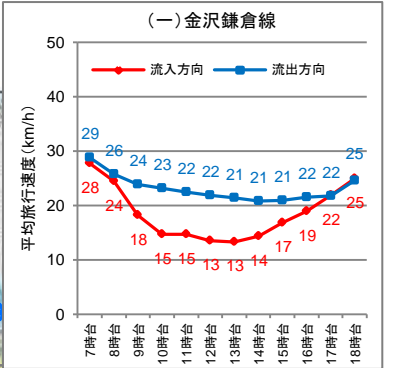
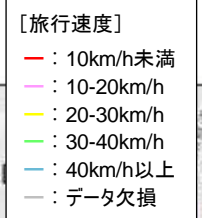
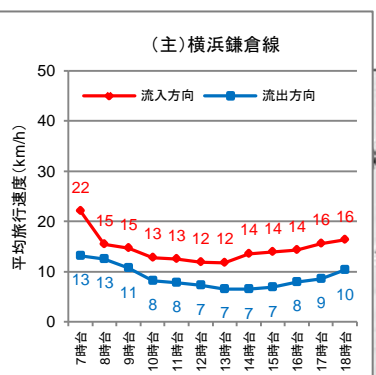
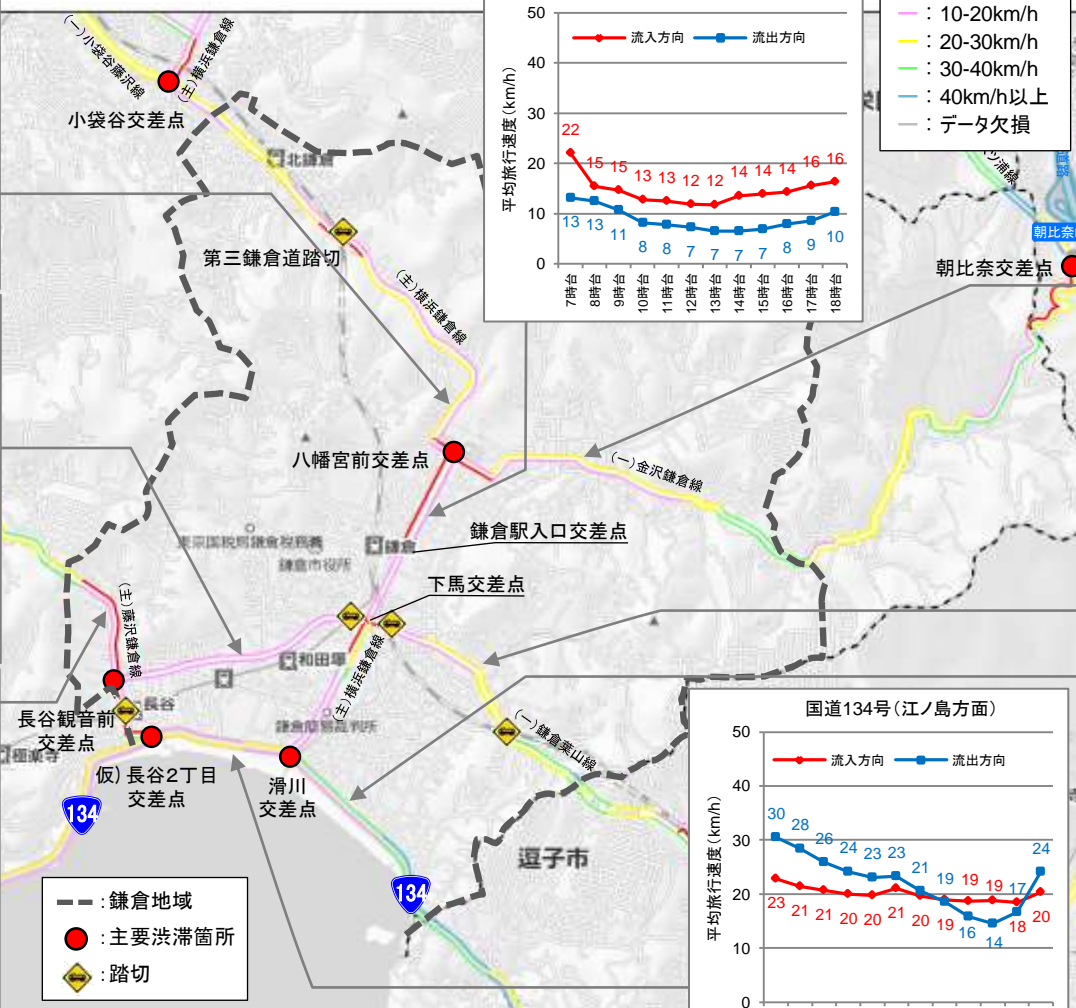
対象期間：2016年4月～2017年3月までの245日間

主要路線の時間別平均旅行速度(年間・休日)

- 若宮大路から長谷観音前交差点まで面的に旅行速度が低下
- 平日と同様に、八幡宮前交差点に向かう方向の旅行速度が低下傾向
- (一)金沢鎌倉線や国道134号(江ノ島方面)において、平日よりもピーク時の旅行速度が大きく低下



※流入方向：鎌倉地域中心（鎌倉駅）に向かう方向
流出方向：鎌倉地域外に向かう方向

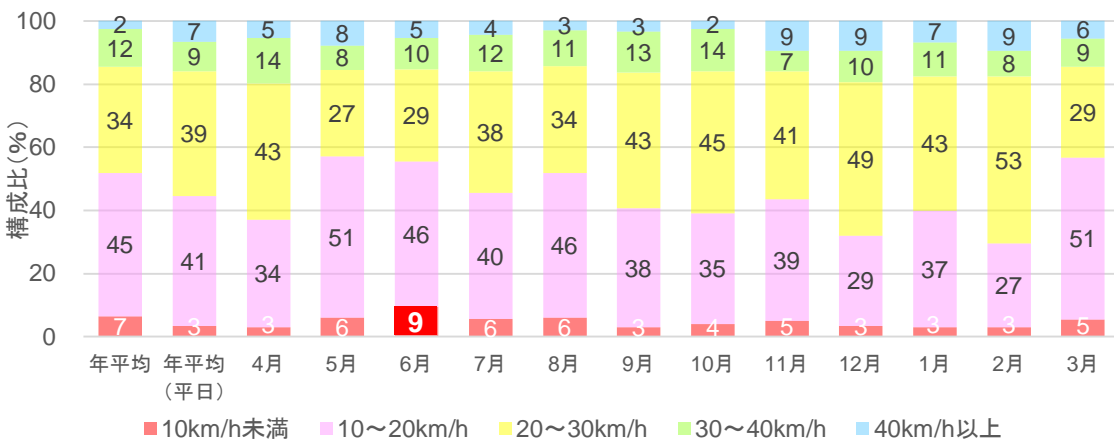


対象期間：2016年4月～2017年3月までの121日間

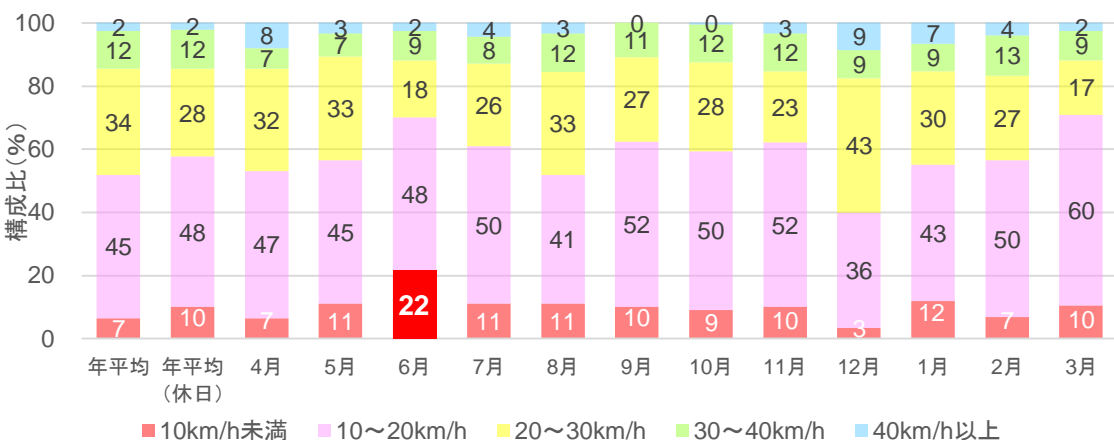
鎌倉地域内の12時間平均旅行速度の道路延長構成(月別)

- 平日、休日ともに平均旅行速度が10km/h未満となる月は6月が最大。
- 休日は、平日に比べて速度低下の割合が顕著。

月別の旅行速度分布 (2016.4.1~2017.3.31 平日)



月別の旅行速度分布 (2016.4.1~2017.3.31 休日)



【アジサイ期・休日 12時間平均旅行速度】



※7:00~19:00の12時間のデータを集計

※ETC2.0の様式2-4「道路プローブDRM区間単位月平均旅行時間、旅行速度データ」の鎌倉地域に含まれる区間を各月毎に集計

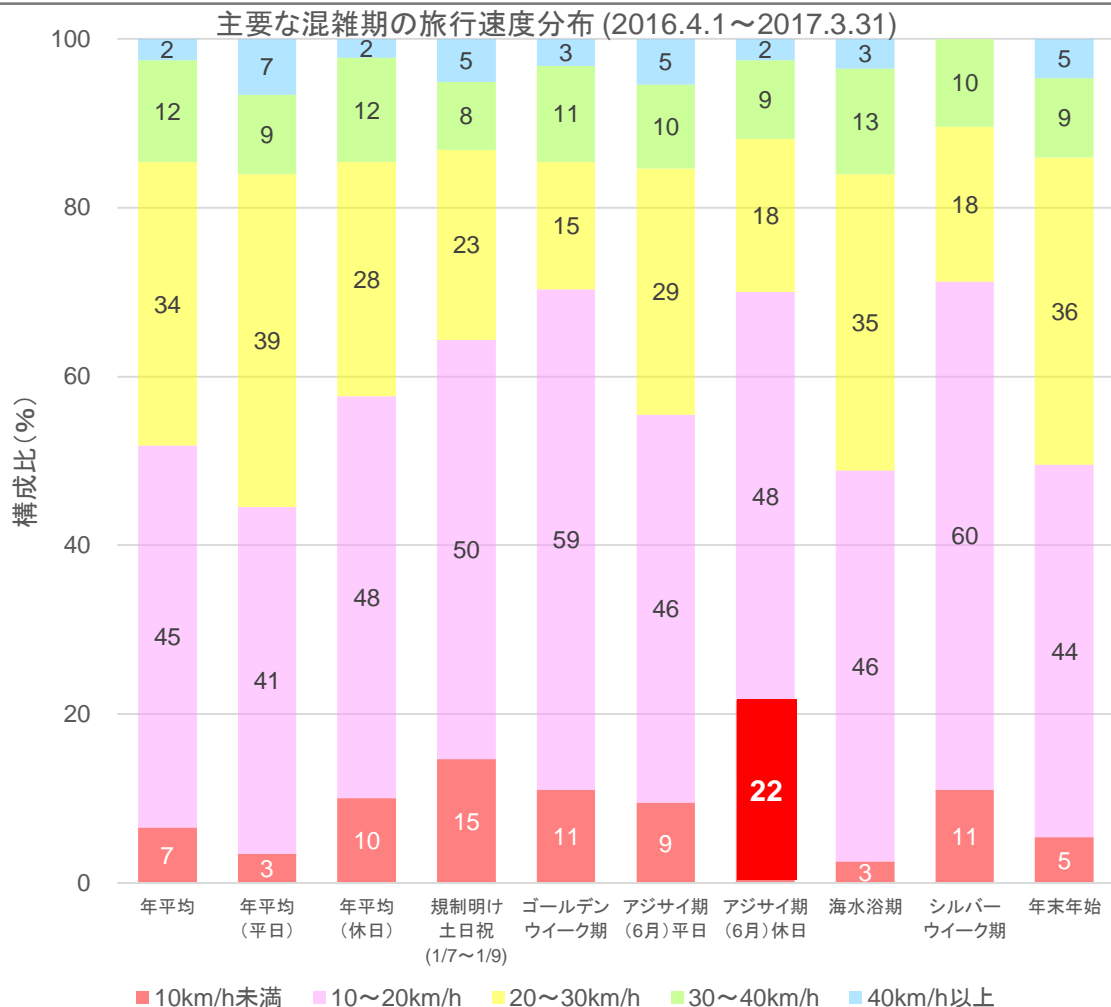
※対象路線: 国道134号、(主)横浜鎌倉線、(主)藤沢鎌倉線、(一)金沢鎌倉線、(一)鎌倉葉山線

※「12月31日23時から1月1日17時」及び「1月2日、3日の9時から17時」の年末年始において車両通行止めなどの交通規制を実施

鎌倉地域内の12時間平均旅行速度の道路延長構成(観光時期別)

○規制明け土日祝(年末年始)、ゴールデンウィーク期、アジサイ期(6月)休日、シルバーウィーク期は20km/h未満の割合が高い。

○アジサイ期(6月)休日の10km/h未満の区間の割合は、主要な混雑期で最大。



【アジサイ期・休日 12時間平均旅行速度】



対象期間：2016年6月の休日8日間

※7:00~19:00の12時間のデータを集計

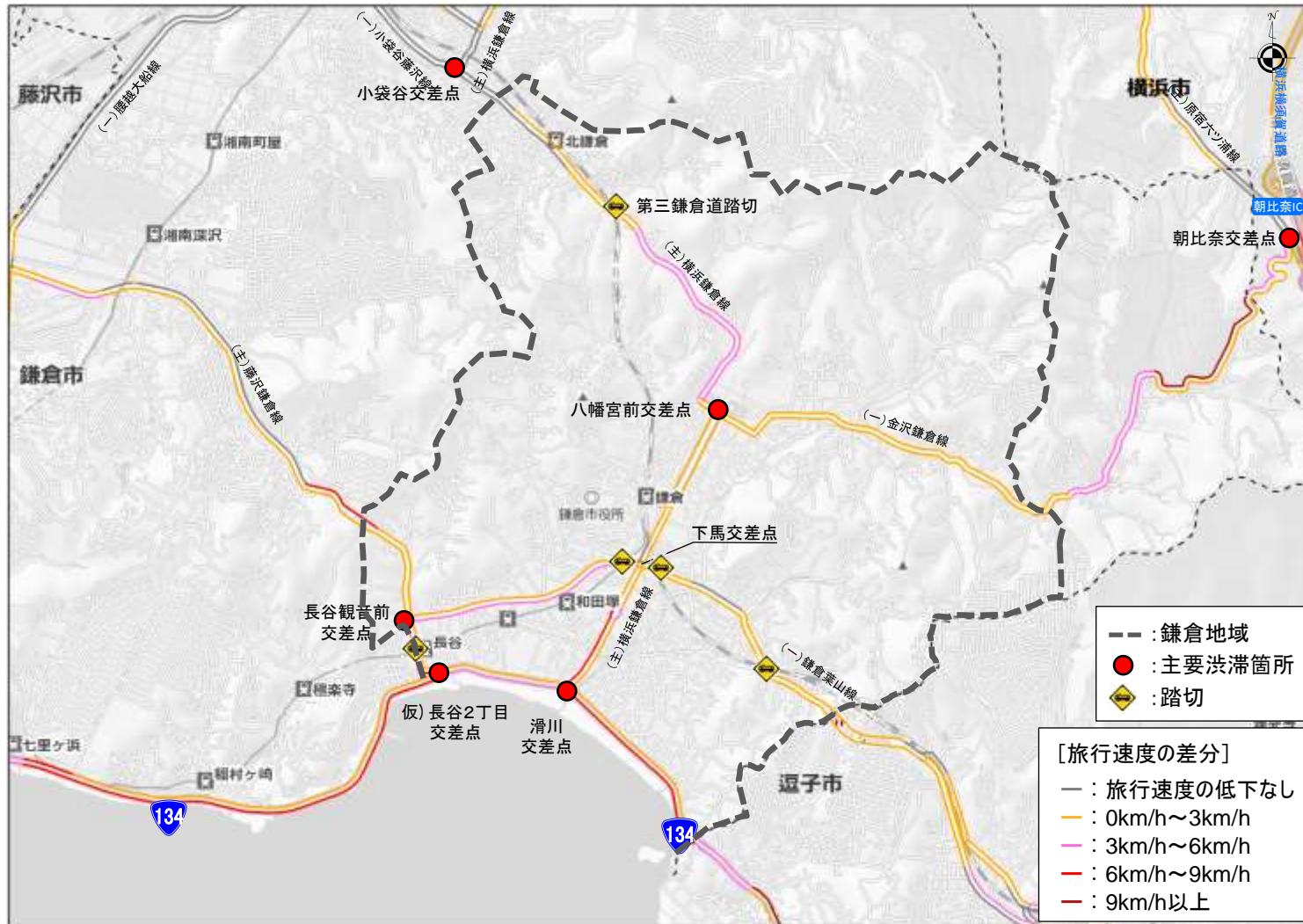
※ETC2.0の様式2-4「道路プローブDRM区間単位月平均旅行時間、旅行速度データ」の鎌倉地域に含まれる区間を各月毎に集計

※対象路線：国道134号、(主)横浜鎌倉線、(主)藤沢鎌倉線、(-)金沢鎌倉線、(-)鎌倉葉山線

※「12月31日23時から1月1日17時」及び「1月2日、3日の9時から17時」の年末年始において車両通行止めなどの交通規制を実施

12時間平均旅行速度差(差分:年間・平日 - 年間・休日)

○国道134号の海岸沿いや滑川交差点から中心部に向かう区間について**速度低下が大きい**

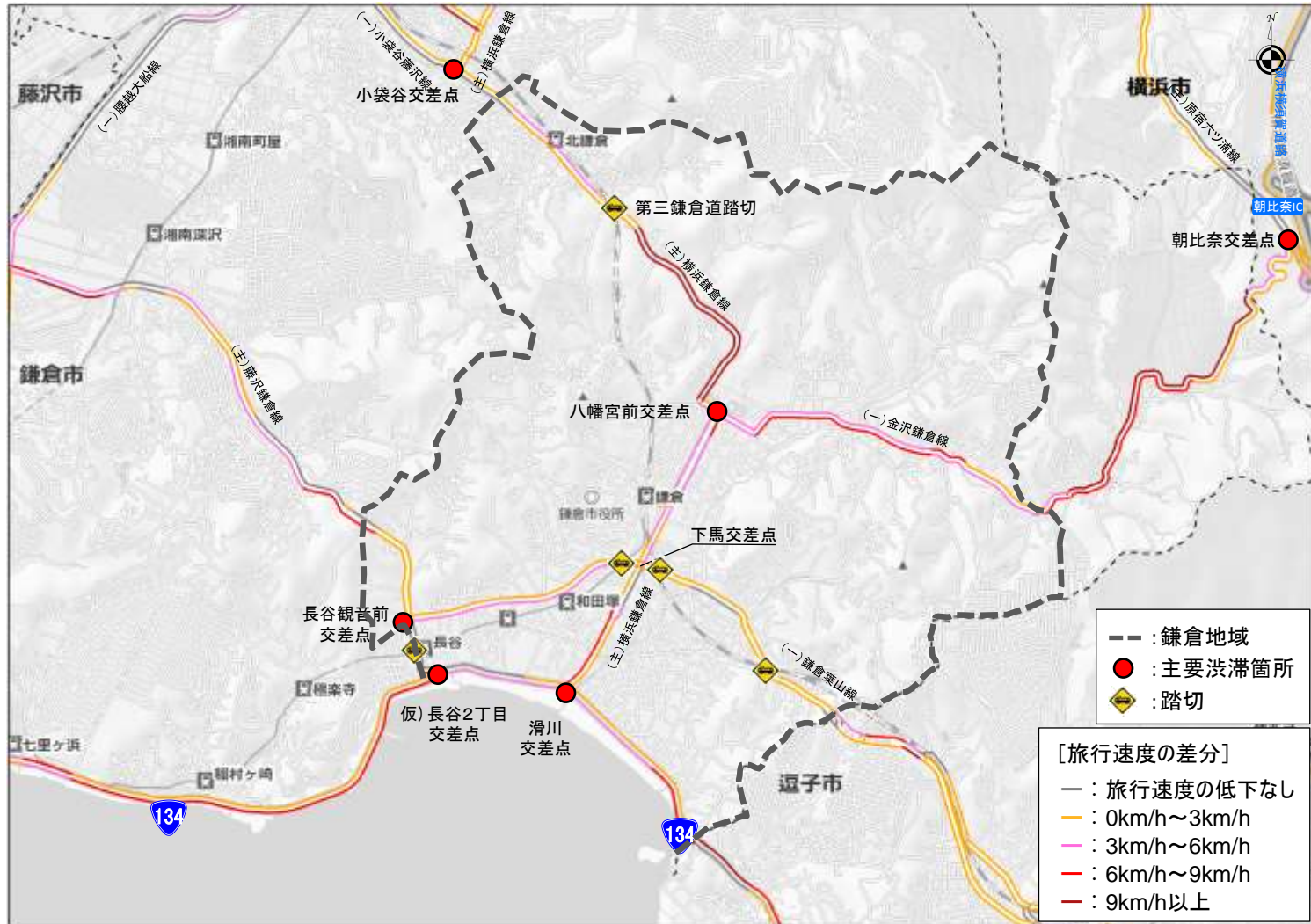


※7:00~19:00の12時間のデータを集計

12時間平均旅行速度(差分:年間・平日 - 年末年始規制明け3連休) 国土交通省

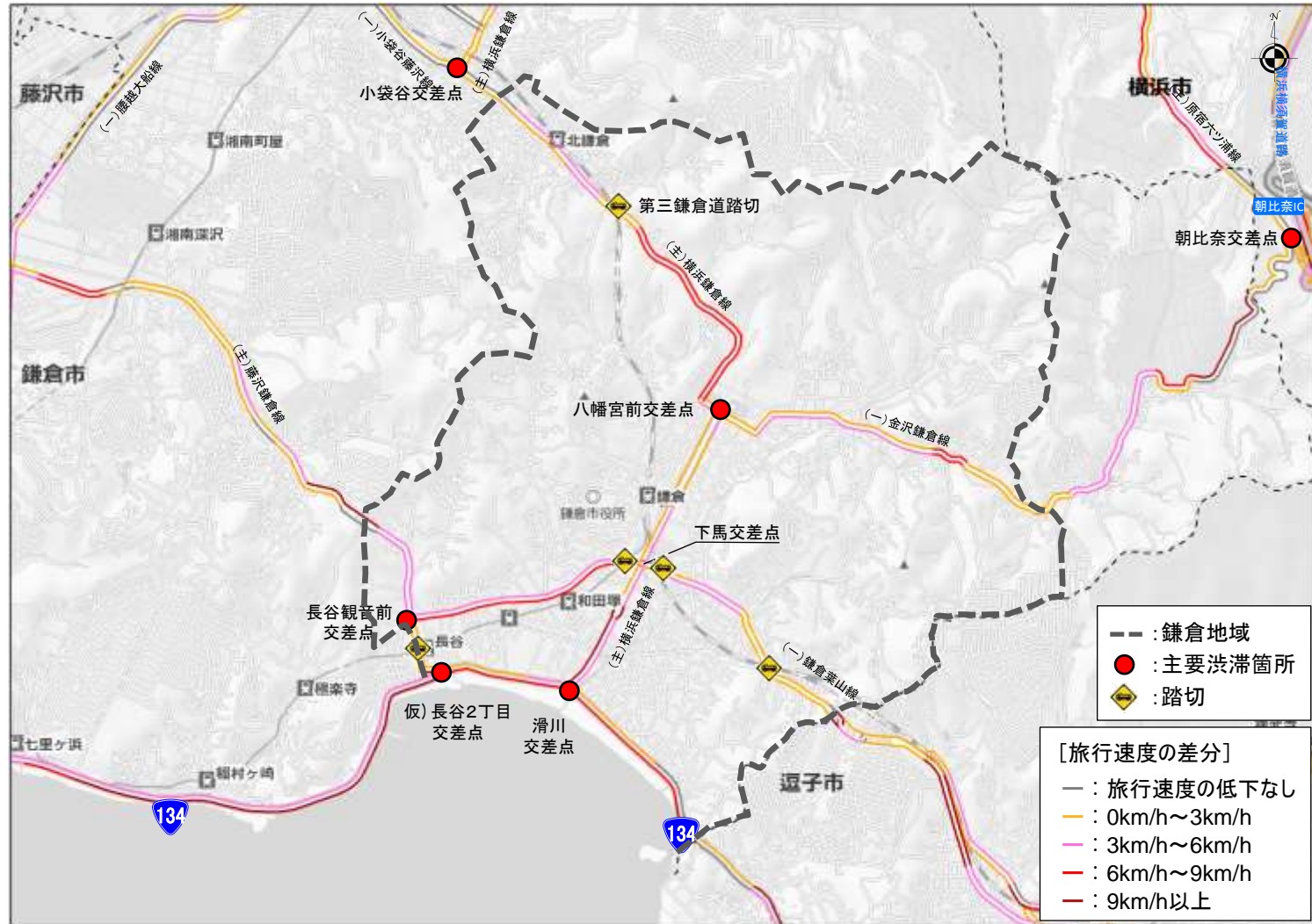
- (主)横浜鎌倉線の八幡宮前交差点～第三鎌倉道踏切間では速度差が大きい
- 八幡宮交差点を中心に速度差が拡大

※年末年始の交通規制日時:「12月31日23時から1月1日17時」及び「1月2日、3日の9時から17時」において車両通行止めなどの交通規制を実施



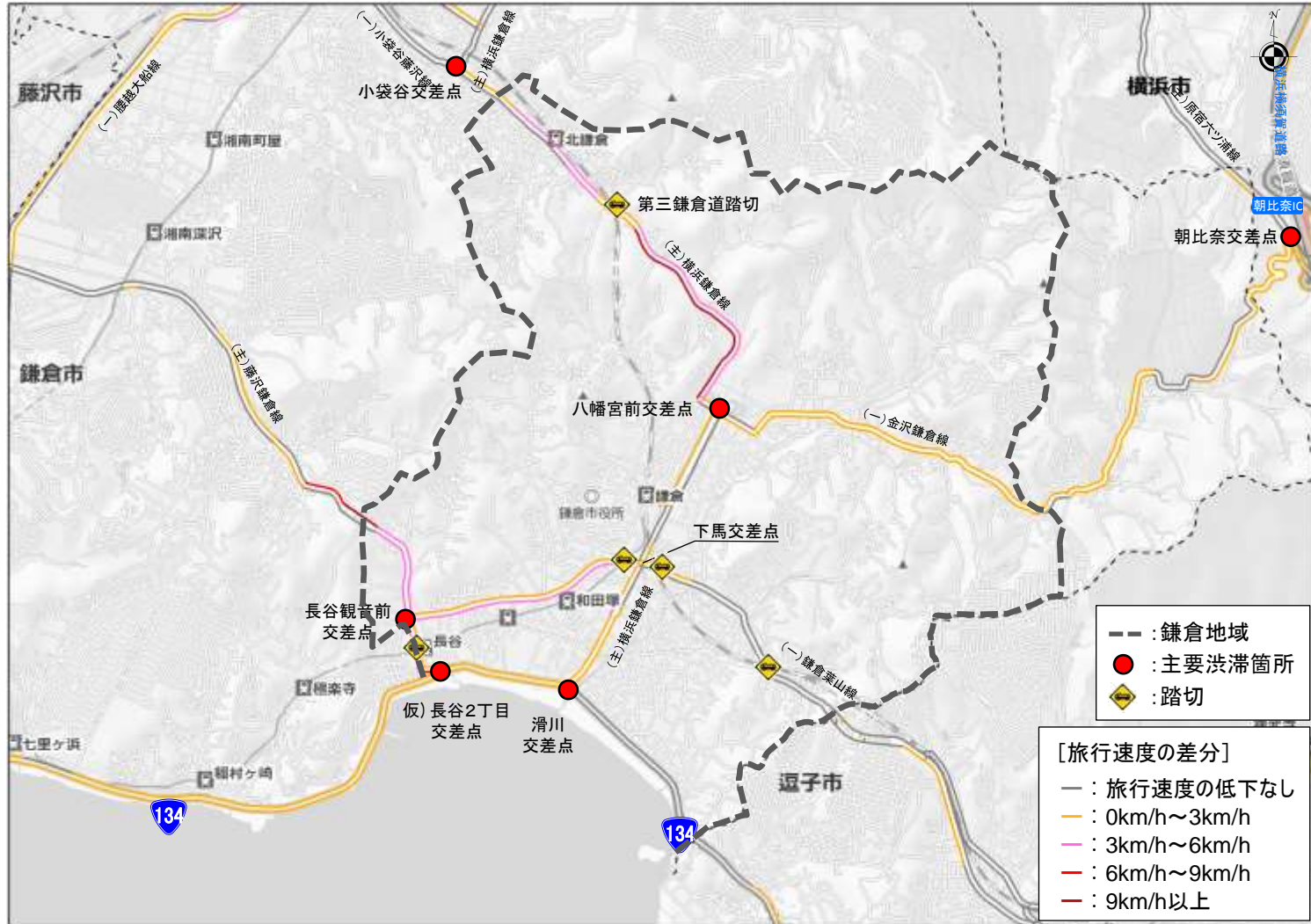
※7:00~19:00の12時間のデータを集計
対象期間: 2017年1月7日~2017年1月9日までの3日間

○ 滑川交差点付近、八幡宮前交差点付近、長谷観音前交差点付近や下馬交差点付近において 速度低下が大きい



※7:00~19:00の12時間のデータを集計

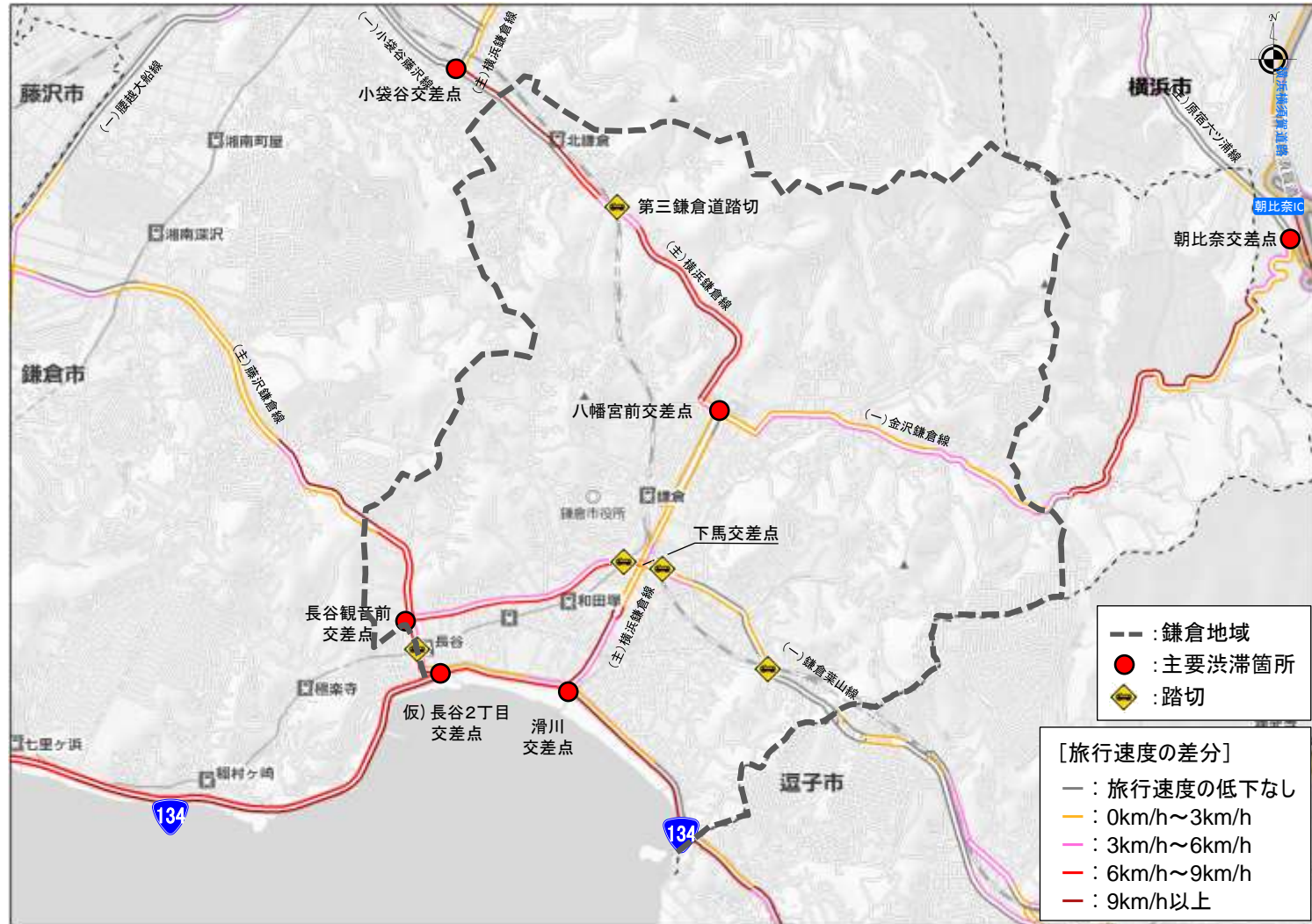
○(主)横浜鎌倉線の八幡宮前交差点から地域外への流出について速度低下が大きい



※7:00~19:00の12時間のデータを集計

12時間平均旅行速度差(差分:年間・平日 - アジサイ期(6月)・休日)

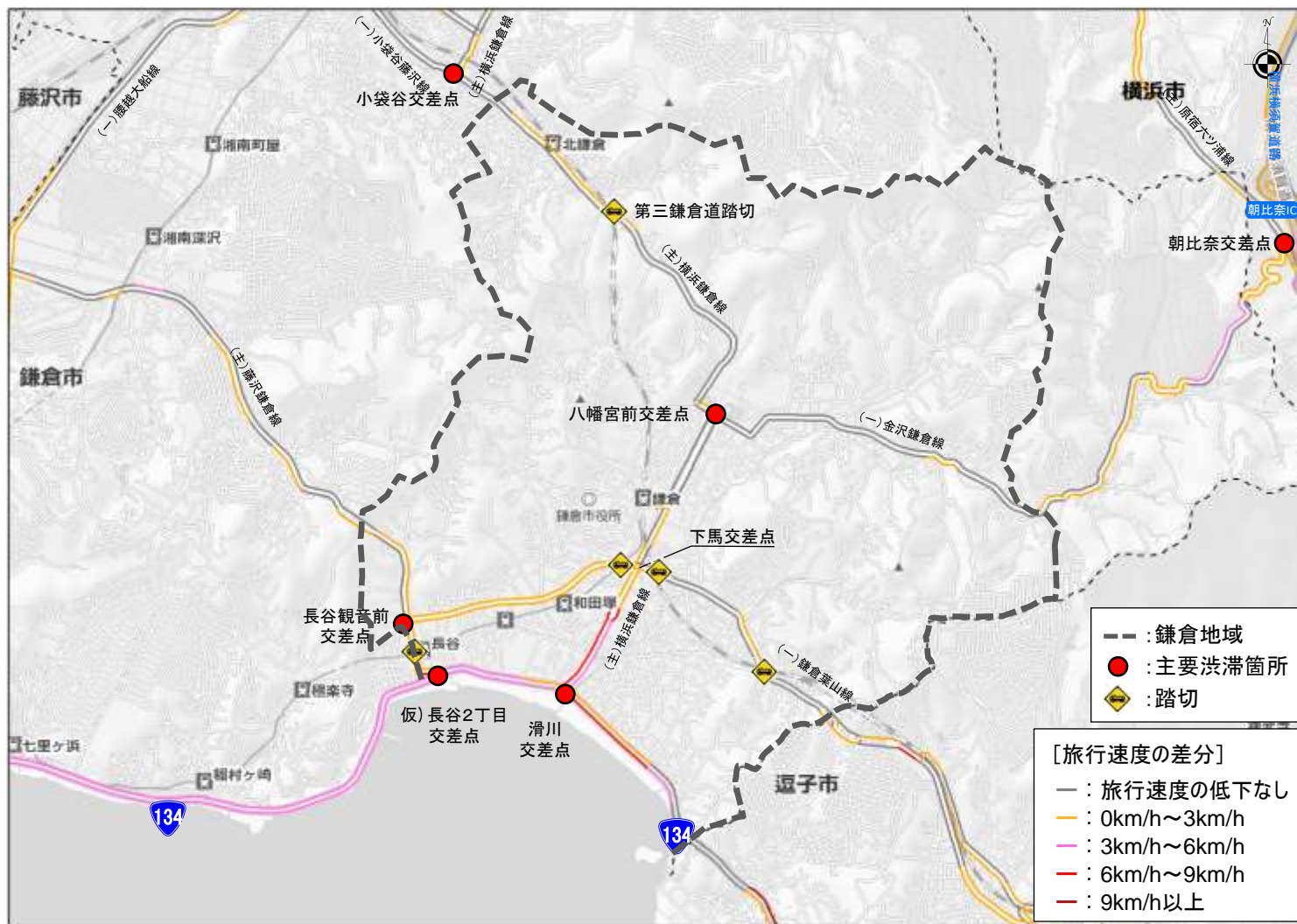
○滑川交差点付近、八幡宮前交差点付近、長谷観音前交差点付近において速度低下が大きい



※7:00~19:00の12時間のデータを集計

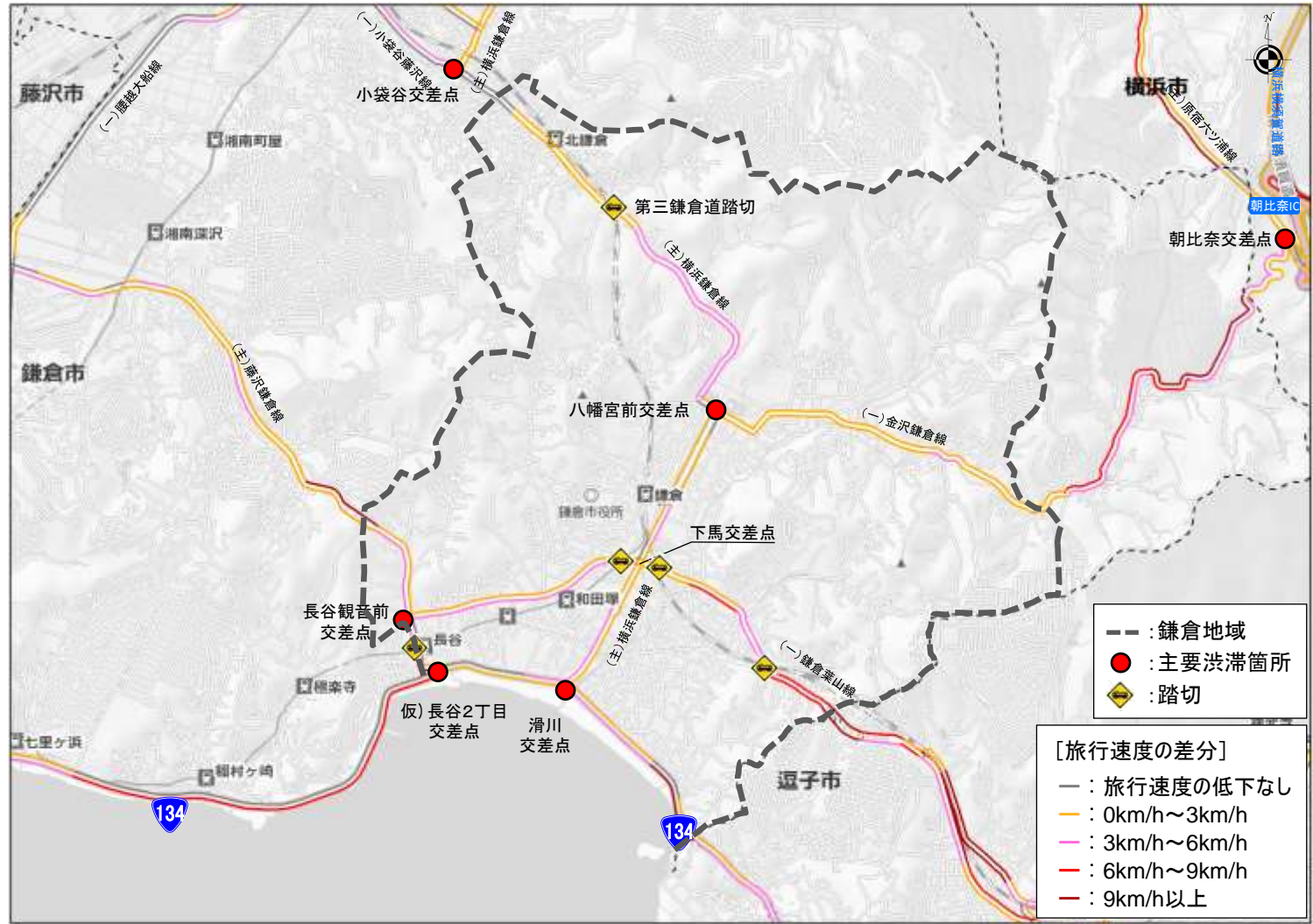
12時間平均旅行速度差(差分:年間・平日 - 海水浴期)

- 国道134号の海岸沿いや滑川交差点から中心部に向かう区間について速度低下が大きい
- 八幡宮前交差点周辺では速度差が小さい



※7:00~19:00の12時間のデータを集計

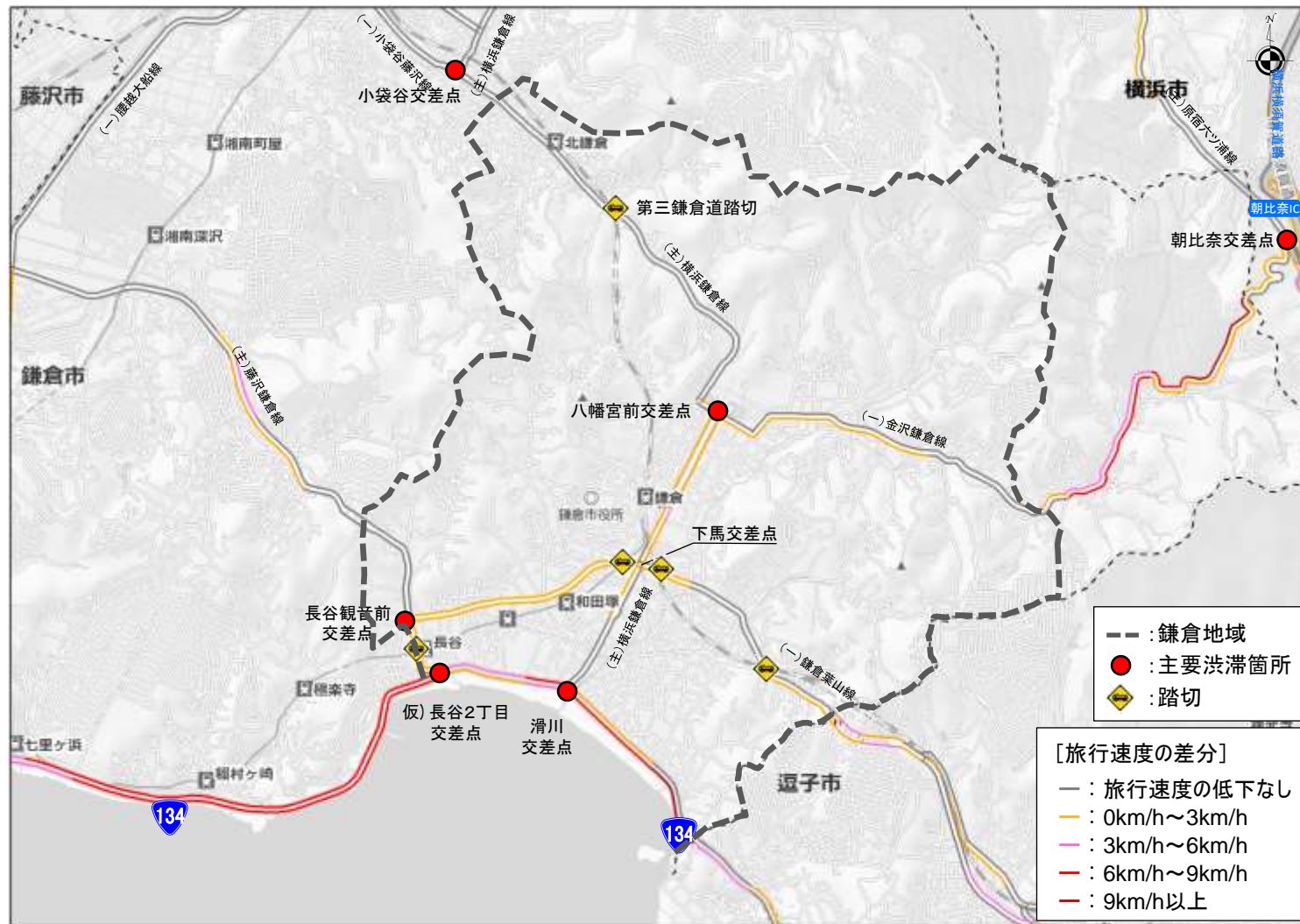
○国道134号の海岸沿いや(一)鎌倉葉山線の 下馬交差点へ向かう区間の速度低下が大きい



※7:00~19:00の12時間のデータを集計

○国道134号で速度低下が顕著であるが、全体としては交通規制[※]により市内中心部への車の乗り入れが制限されているため、速度低下が小さい

※年末年始の交通規制日時:「12月31日23時から1月1日17時」及び「1月2日、3日の9時から17時」において車両通行止めなどの交通規制を実施



※7:00~19:00の12時間のデータを集計

時間別平均旅行速度の推移(アジサイ期(6月)・休日)

○ 3時台までに顕著な速度低下は見られない

【0時台】



【1時台】



【2時台】



【3時台】



時間別平均旅行速度の推移(アジサイ期(6月)・休日)

- 6～7時台から小袋谷交差点や八幡宮前交差点、市内中心部で多少の旅行速度低下が発生
- 7時台からは第三鎌倉道踏切周辺でも旅行速度低下が発生

【4時台】



【5時台】



【6時台】



【7時台】



時間別平均旅行速度の推移(アジサイ期(6月)・休日)

○ 9時台以降、市域中心部へ向かう方向で旅行速度低下区間が連続し始め、10時台には面的に旅行速度が低下

【8時台】



【9時台】



【10時台】



【11時台】



時間別平均旅行速度の推移(アジサイ期(6月)・休日)

- 12時台以降、面的な旅行速度の低下状態が継続し、逗子方面からの国道134号などに伝播
- 一方で、**15時台頃から朝比奈インター周辺や藤沢鎌倉線などにおいて、外向きの旅行速度低下区間が発生**

【12時台】



【13時台】



【14時台】



【15時台】



時間別平均旅行速度の推移(アジサイ期(6月)・休日)

○ 15時台に続き、外向きの区間で旅行速度の低下が発生

○ 18時台には、市域外縁で速度低下が残るものの、市域中心部では解消傾向となり、19時台には概ね解消

【16時台】



【17時台】



【18時台】



【19時台】



時間別平均旅行速度の推移(アジサイ期(6月)・休日)

○ 20時台以降、顕著な旅行速度低下は見られない

【20時台】



【21時台】



【22時台】



【23時台】

