

第18回 神奈川県移動性(モビリティ)向上委員会

H29年度での見直し(解除)の状況

- ・見直し(解除)フローの適用結果
- ・H29年度ヒアリング結果の報告
- ・H29年度での見直し(解除)の状況

平成30年7月30日

2 H29年度での見直し(解除)の状況

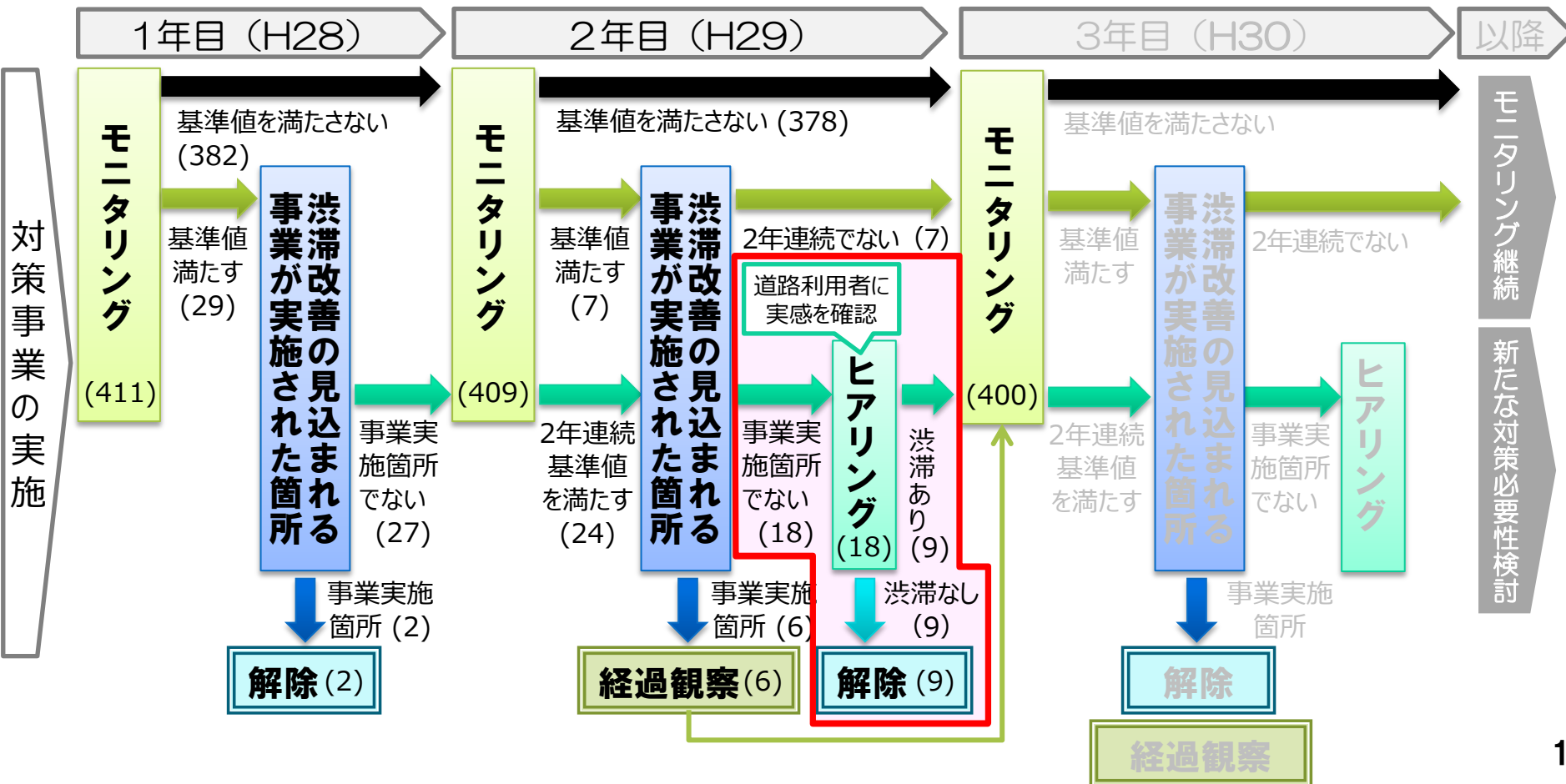
2-1 見直し(解除)フローの適用結果

○主要渋滞箇所の見直し(解除)は、前回委員会にて下記の方針とすることを確認。

- ①対策事業が実施された箇所で、その効果が明確な場合は解除する(単年度のモニタリング)
- ②対策事業が未実施の箇所で、2年連続で基準値を満たす場合(18箇所)は、道路利用者へヒアリングを行い、効果と改善理由を確認して解除する(ヒアリングは、自治体や各協会等を対象に実施)

■主要渋滞箇所見直し(解除)フロー

※括弧内の数値は箇所数



2 H29年度での見直し(解除)の状況

2-1 見直し(解除)フローの適用結果(H29年度時点)

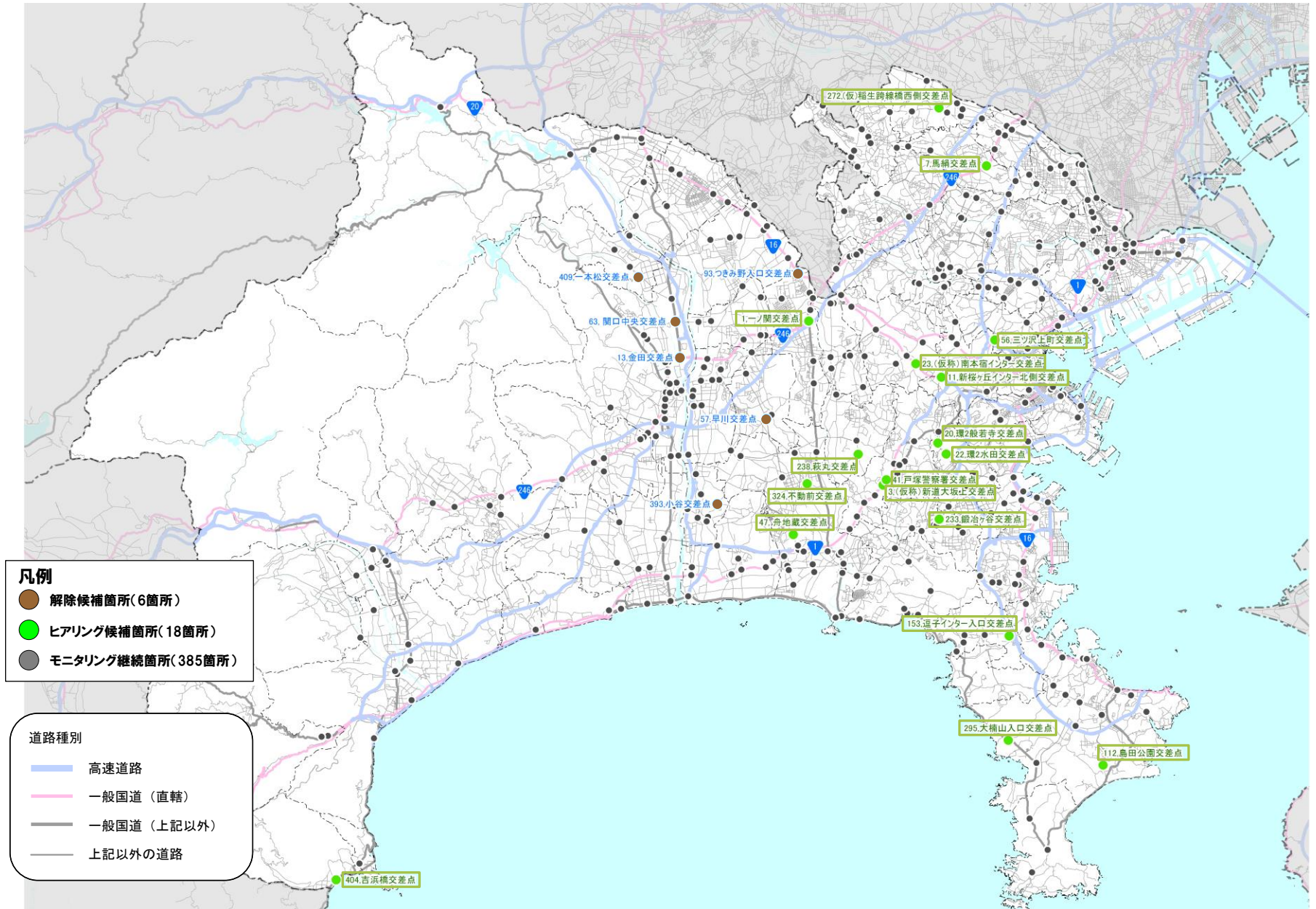
○2年連続(H27、H28データで)基準値を満たし、対策事業が未実施の18箇所を対象に道路利用者へヒアリングを実施した。

■ヒアリング実施箇所(18箇所) →H29年度中にヒアリングを実施した(後述)

No	箇所名	路線名	市区町村	管理者		モニタリング結果(○:基準値を満たす)	
				管理者	管理者(詳細)	H27データ	H28データ
1	一ノ関交差点	一般国道246号	大和市	直轄	横浜国道事務所	○	○
3	(仮称)新道大坂上交差点	一般国道1号	横浜市戸塚区	直轄	横浜国道事務所	○	○
7	馬絹交差点	一般国道246号	川崎市宮前区	直轄	横浜国道事務所	○	○
11	新桜ヶ丘インター北側交差点	一般国道16号 (保土ヶ谷バイパス)	横浜市旭区 横浜市保土ヶ谷区	直轄	横浜国道事務所	○	○
20	環2般若寺交差点	横浜伊勢原	横浜市港南区	市(政令市含む)	横浜市	○	○
22	環2水田交差点	横浜伊勢原	横浜市港南区	市(政令市含む)	横浜市	○	○
23	(仮称)南本宿インター交差点	一般国道16号 (保土ヶ谷バイパス)	横浜市旭区 横浜市保土ヶ谷区	直轄	横浜国道事務所	○	○
41	戸塚警察署交差点	一般国道1号	戸塚区	直轄	横浜国道事務所	○	○
47	舟地藏交差点	藤沢厚木	藤沢市	都道府県	神奈川県	○	○
56	三ツ沢上町交差点	一般国道1号	横浜市神奈川区 横浜市保土ヶ谷区	直轄	横浜国道事務所	○	○
112	島田公園交差点	横須賀葉山	横須賀市	都道府県	神奈川県	○	○
153	逗子インター入口交差点	横須賀逗子	逗子市	都道府県	神奈川県	○	○
233	鍛冶ヶ谷交差点	横浜鎌倉	横浜市栄区	市(政令市含む)	横浜市	○	○
238	萩丸交差点	阿久和鎌倉	横浜市泉区	市(政令市含む)	横浜市	○	○
272	(仮)稲生跨線橋西側交差点	川崎府中線	川崎市多摩区	市(政令市含む)	川崎市	○	○
295	大楠山入口交差点	一般国道134号	横須賀市	都道府県	神奈川県	○	○
324	不動前交差点	菖蒲沢戸塚	藤沢市	都道府県	神奈川県	○	○
404	吉浜橋交差点	一般国道135号	湯河原町	都道府県	神奈川県	○	○

2 H29年度での見直し(解除)の状況

(参考) H29解除候補箇所



2 H29年度での見直し(解除)の状況

2-2 H29年度ヒアリング結果の報告

■ヒアリングおよび主要渋滞箇所の見直し(解除)の方針

<目的>

- ・渋滞対策事業がないものの基準値を満足している箇所の確認
- ・主要渋滞箇所の対策立案等に活かせる知見を収集・把握

<対象>

- ・自治体や県警、トラック協会、バス協会、タクシー協会 等

<ヒアリング項目>

- ・渋滞の認識(あり、なし)
- ・渋滞の状況(平休、特定日、時間帯等)
- ・沿道利用の変化(施設の立地、信号制御等)
- ・その他(交通流・量の変化、新たな問題の有無)

<判定方法(案)>

- ・ヒアリングを実施したすべての道路利用者が、渋滞の認識がない旨の意見である場合、見直し(解除)とする

2 H29年度での見直し(解除)の状況

2-2 H29年度ヒアリング結果の報告

○道路利用者14主体を対象に、各箇所の渋滞状況についてヒアリングし、その結果をもとに見直し(解除)を検討した。

■ヒアリング対象の道路利用者(14主体)

- ・地方公共団体(神奈川県、横浜市、川崎市)
- ・神奈川県警察本部
- ・神奈川県トラック協会(60社)
- ・神奈川県タクシー協会(4社)
- ・神奈川県バス協会(5社)

■ヒアリング内容

分類	項目	設問
渋滞状況	渋滞の実感	・上記の主要渋滞箇所で、渋滞していると感じる交差点はありますか。
	渋滞の状況	・渋滞はいつ、どちらの方向に発生していますか。 ・渋滞の規模はどの程度ですか。 ・特定時と比べて渋滞の状況に変化はありますか。
周辺状況の変化	沿道利用状況の変化	・沿道利用に変化はありますか。
	交通量や交通流の変化	・交通量や交通流の変化
その他	新たに生じた問題や交通安全面での問題	・渋滞解消後の新たな問題について ・交通事故の発生状況や歩行者・自転車の安全性の変化などの問題
	海老名JCTの改善効果の実感	・中日本高速道路株式会社において、海老名JCTのランプ付近で発生する渋滞緩和を目指して平成27年10月に外回り、平成28年7月に内回りのランウェイの2車線化が実施されました。ランウェイを先頭とする渋滞の緩和や速度抑制対策による安全性の向上など高速道路での変化やJCT周辺的一般道路での変化を実際に感じられますか。

2 H29年度での見直し(解除)の状況

2-2 H29年度ヒアリング結果の報告

○各道路利用者へのヒアリング結果より、道路利用者が渋滞していないと感じた9箇所を主要渋滞箇所の見直し(解除)とした。

■渋滞状況のヒアリング結果(18箇所)と判定結果

道路管理者	交差点名	所在	神奈川県	横浜市	川崎市	神奈川県警	トラック協会	神奈川県タクシー協会				神奈川県バス協会					判定結果
								A社	B社	C社	D社	A社	B社	C社	D社	E社	
横浜国道事務所	一ノ関交差点	大和市	-	-	-	○	○	○	-	-	-	-	○	-	-	-	解除
	新桜ヶ丘インター北側交差点	横浜市	-	-	-	○	○	-	○	-	-	○	-	-	○	-	解除
	三ツ沢上町交差点	横浜市	-	-	-	○	○	-	○	-	-	-	○	-	○	-	解除
	(仮称)新道大坂上交差点	横浜市	-	-	-	×	○	-	-	-	-	-	○	-	-	-	経過観察
	(仮称)南本宿インター交差点	横浜市	-	-	-	×	○	-	○	-	-	-	-	-	○	-	経過観察
	馬絹交差点	川崎市	-	-	×	○	○	-	-	-	-	-	×	×	-	-	経過観察
	戸塚警察署交差点	横浜市	-	-	-	×	×	-	×	-	-	-	×	-	-	-	経過観察
神奈川県	藤沢土木事務所	舟地藏交差点	藤沢市	○	-	-	○	○	-	-	-	-	-	○	-	-	解除
		不動前交差点	藤沢市	○	-	-	○	○	-	-	-	-	-	-	-	-	解除
	横須賀土木事務所	大楠山入口交差点	横須賀市	○	-	-	○	○	-	-	-	-	○	-	-	-	解除
		逗子インター入口交差点	逗子市	○	-	-	○	○	-	-	○	-	○	-	-	-	解除
	県西土木事務所	島田公園交差点	横須賀市	○	-	-	○	○	-	-	-	-	×	-	-	-	経過観察
		吉浜橋交差点	湯河原市	×	-	-	○	○	-	-	-	×	-	-	-	-	×
横浜市	港南土木事務所	環2水田交差点	横浜市	-	○	-	○	○	-	-	-	-	×	○	-	-	経過観察
		環2般若寺交差点	横浜市	-	×	-	×	○	-	-	-	-	×	-	-	-	経過観察
	栄土木事務所	鍛冶ヶ谷交差点	横浜市	-	○	-	○	○	-	-	-	-	○	○	-	-	解除
	泉土木事務所	萩丸交差点	横浜市	-	×	-	○	○	-	-	-	-	-	○	-	-	経過観察
川崎市	多摩区役所道路公園センター	(仮称)稻生跨線橋西側交差点	川崎市	-	-	○	○	○	-	-	-	-	-	○	-	-	解除

【凡例(回答)】○: 渋滞なし(or大きな渋滞は発生していない)、×: 渋滞あり、-: 回答不可(管轄外or営業区域外or不明)

2 H29年度での見直し(解除)の状況

(参考) 渋滞状況のヒアリング結果① 見直し(解除)箇所

主要渋滞箇所	回答者数	主な道路利用者の意見
一ノ関交差点	4者	・以前は、朝ラッシュ時に渋滞していたが、町田立体開通後は渋滞が解消した。
新桜ヶ丘インター北側交差点	5者	・保土ヶ谷BP本線は渋滞しているが、インターの出入口周辺は大きな渋滞は発生していない。
三ツ沢上町交差点	5者	・交通量が多いが、大きな渋滞は発生していない。
舟地藏交差点	4者	・大きな渋滞は発生していない。渋滞箇所とは感じていない。
不動前交差点	3者	・大きな渋滞は発生していない。
大楠山入口交差点	5者	・大きな渋滞は発生していない。
逗子インター入口交差点	5者	・大きな渋滞は発生していない。
鍛冶ヶ谷交差点	5者	・交差点南側の道路整備により交通が分散されて、混雑が緩和したと思われる。
(仮称)稲生跨線橋西側交差点	4者	・渋滞が発生していることもあるが小規模であり、住民からの苦情や要望もほとんどない。

(参考) 渋滞状況のヒアリング結果② 渋滞ありとコメントされた箇所

主要渋滞箇所	渋滞ありと回答された件数	主な道路利用者の意見
(仮称)新道大坂上交差点	1/3者	・国道1号の渋滞区間に当該交差点が含まれている。
島田公園交差点	1/4者	・平日の朝・夕に北から南へ向かう方向に約250mの渋滞が発生している。
環2水田交差点	1/5者	・休日は終日渋滞が発生している。明確な混雑よりは、速度低下でノロノロ進むイメージ。
萩丸交差点	1/4者	・平日・休日の朝・夕に渋滞が発生しているが、道路改良工事により渋滞が解消されると想定。
(仮称)南本宿インター交差点	1/4者	・通勤時間帯に保土ヶ谷バイパスの出入口方向で1km程度渋滞する。
馬絹交差点	3/5者	・平日の朝・夕に西向きに渋滞が発生している。休日の夕方方も渋滞する。 ・平日の朝は国道246号との接道で渋滞が発生しており、国道本線にも影響している。
吉浜橋交差点	3/5者	・休日に西向きに渋滞している。通常時で約600m、ハイシーズン時は約2km渋滞する。 ・信号の待ち時間が長く、合流先(国道135号)が渋滞していることが影響している。
環2般若寺交差点	3/4者	・朝の通勤時間帯に北向きに約600～800mの渋滞が発生している。 ・右折待ち車両が第2通行帯まで並び、容量が低下していることが原因。 ・休日は終日渋滞が発生している。明確な混雑よりは、速度低下でノロノロ進むイメージ。
戸塚警察署交差点	4/4者	・平日の朝の通勤時間帯は、国道1号の上り方向に約3kmの渋滞が発生。 ・慢性的に渋滞が発生しており、特に国道1号の上り方向は終日混雑している。 ・国道1号へ右折する車両の影響で、交差道路で50～100m程度の渋滞が発生している。

2 H29年度での見直し(解除)の状況

2-3 H29年度での見直し(解除)の状況

○409箇所(主要渋滞箇所)のうち、H29年度では9箇所が見直し(解除)となり、400箇所となった。

