

中－1．富士川町箱原地先

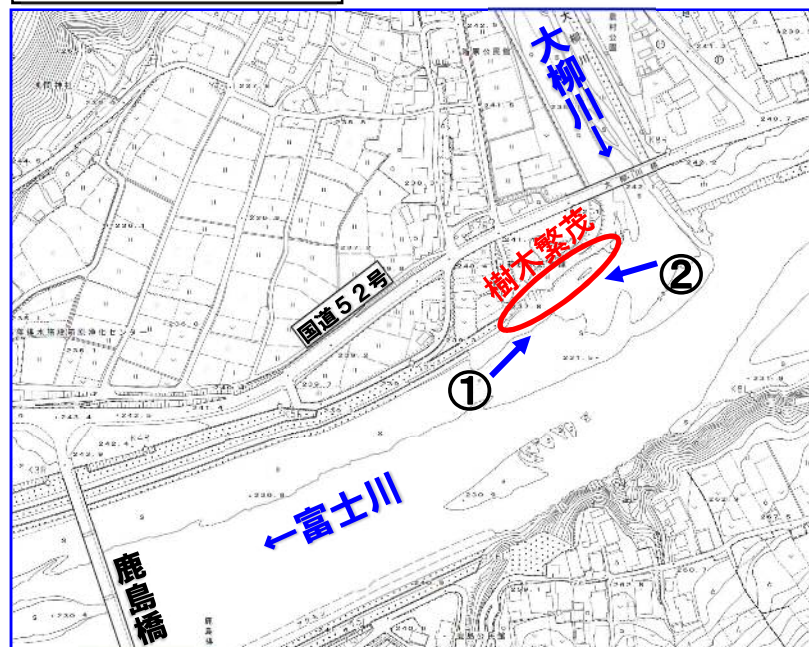
当該箇所を伐採する理由

- ①樹木が洪水時の流れの阻害となります。
- ②樹木により、河川の状況把握をする巡視の支障となります。
- ③樹木が倒れて流木になった場合、下流側の橋梁に引っかかったり、堤防に悪影響を及ぼす可能性があります。
- ④地元自治体等より伐採に関する要望があります。

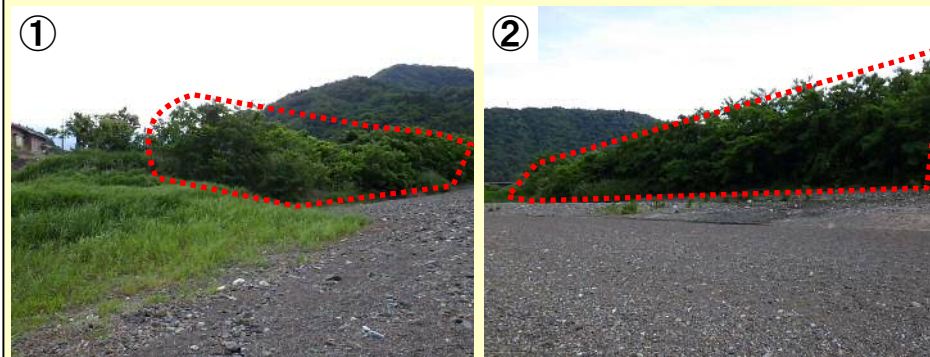
伐採内容

- ◎伐採範囲 富士川町箱原地先
鹿島橋上流約400mから
約250mの区間
(富士川右岸河川敷)
- ◎伐採面積 約2,000m²
- ◎伐採樹種 ハリエンヅ₁等

伐採予定箇所



伐採予定箇所の状況



この情報はH30年7月現在の予定のため、現地の状況により、実際に伐採を行わなかったり、範囲を変更する場合があります。

中－2. 身延町八日市場地先

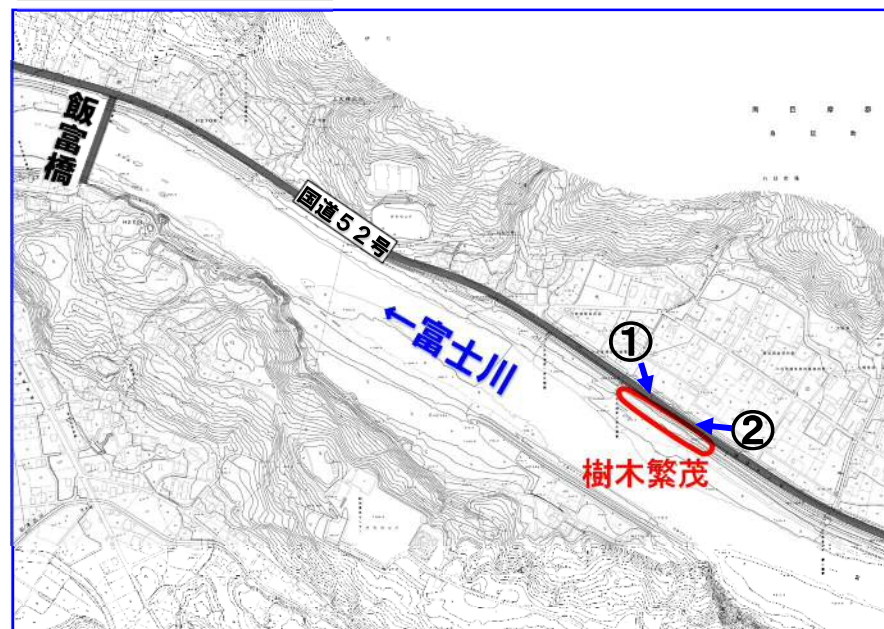
当該箇所を伐採する理由

- ① 樹木が洪水時の流れの阻害となります。
- ② 樹木により、河川の状況把握をする巡視の支障となります。
- ③ 樹木が倒れて流木になった場合、下流側の橋梁に引っかかったり、堤防に悪影響を及ぼす可能性があります。

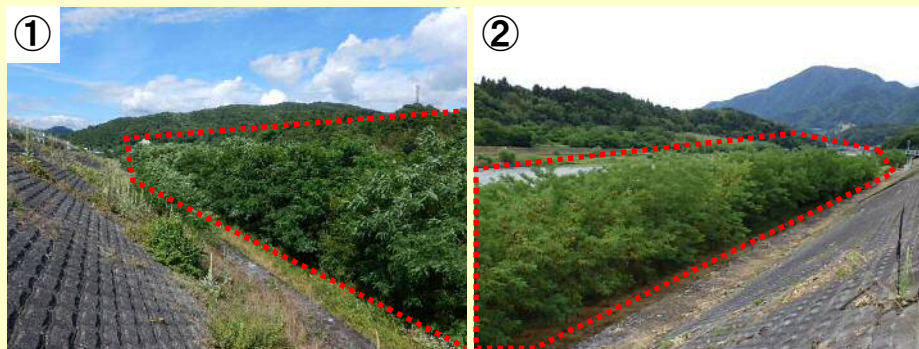
伐採内容

- ◎伐採範囲 身延町八日市場地先
飯富橋上流約1.0kmから上流
約200mの区間
(富士川右岸河川敷)
- ◎伐採面積 約1,000m²
- ◎伐採樹種 ハリエンゴ、竹等

伐採予定箇所



伐採予定箇所の状況



この情報はH30年7月現在の予定のため、現地の状況により、実際に伐採を行わなかったり、範囲を変更する場合があります。

中－3. 身延町波木井地先

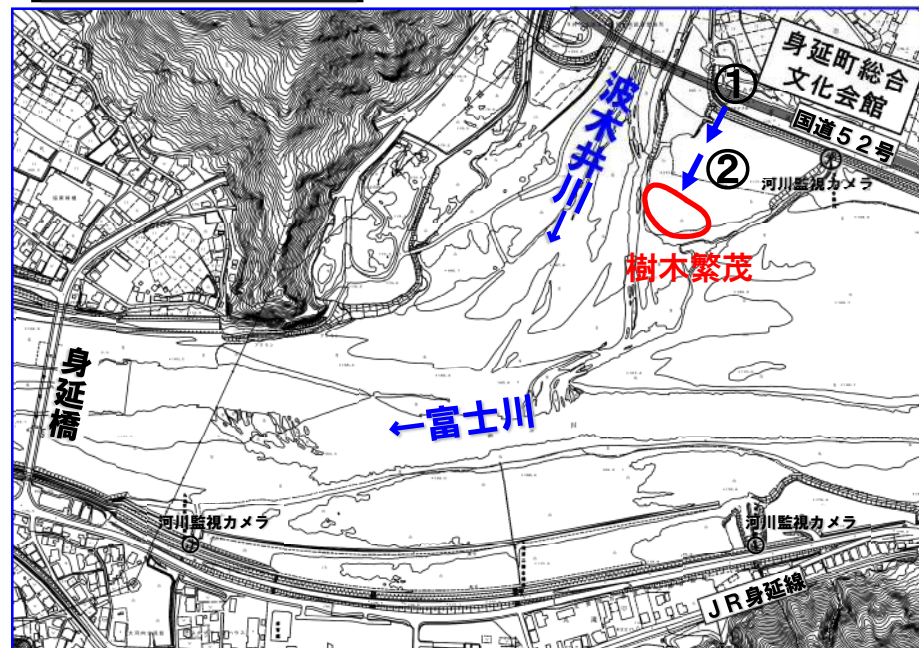
当該箇所を伐採する理由

- ① 樹木が洪水時の流れの阻害となります。
- ② 樹木により、河川の状況把握をする巡視や河川監視カメラでの監視の支障となります。
- ③ 樹木が倒れて流木になった場合、下流側の橋梁に引っかかったり、堤防に悪影響を及ぼす可能性があります。
- ④ 地元自治体等より伐採に関する要望があります。

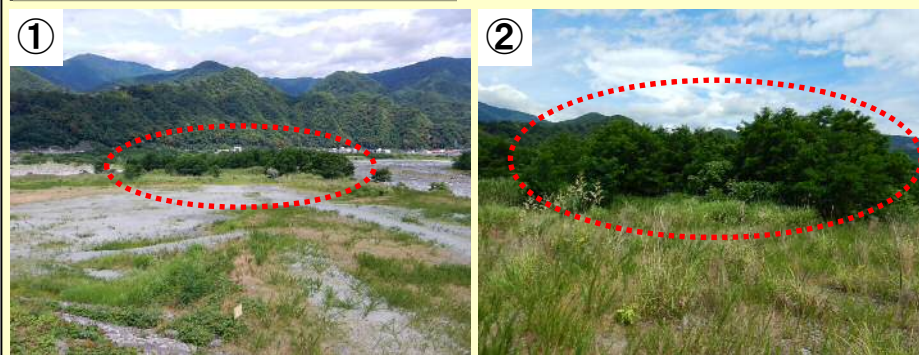
伐採内容

- ◎ 伐採範囲 身延町波木井地先
波木井川合流部から上流
約200mの区間
(富士川右岸河川敷)
- ◎ 伐採面積 約2,000m²
- ◎ 伐採樹種 ハリエンゴ₁等

伐採予定箇所



伐採予定箇所の状況



この情報はH30年7月現在の予定のため、現地の状況により、実際に伐採を行わなかったり、範囲を変更する場合があります。

中－4．身延町丸滝地先

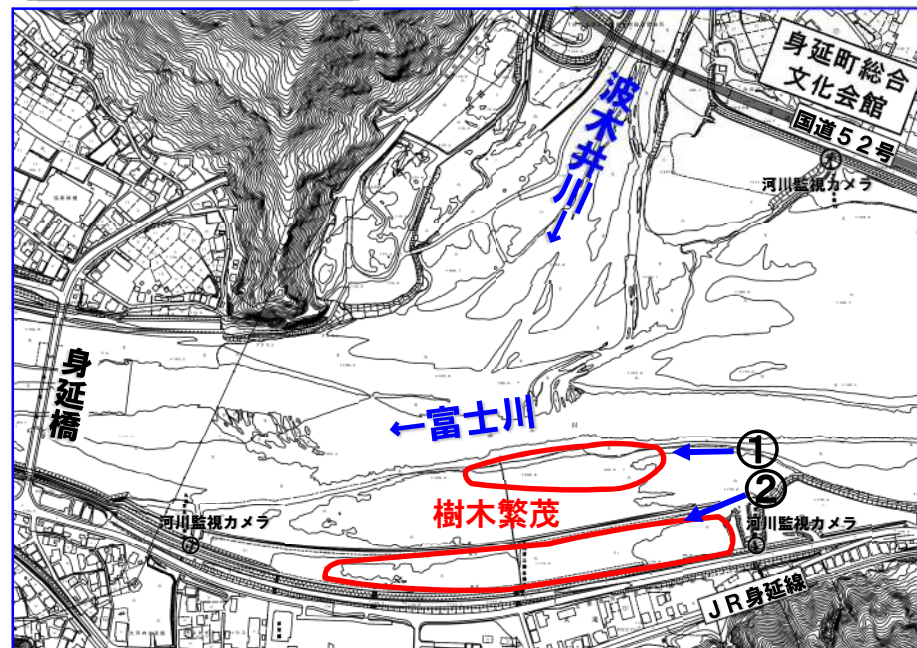
当該箇所を伐採する理由

- ①樹木が洪水時の流れの阻害となります。
- ②樹木により、河川の状況把握をする巡視や河川監視カメラでの監視の支障となります。
- ③樹木が倒れて流木になった場合、下流側の橋梁に引っかかったり、堤防に悪影響を及ぼす可能性があります。

伐採内容

- ◎伐採範囲 身延町丸滝地先
身延橋上流約400mから
約500mの区間
(富士川左岸河川敷)
- ◎伐採面積 約20,000m²
- ◎伐採樹種 ハリエンゴノ竹等

伐採予定箇所



伐採予定箇所の状況



この情報はH30年7月現在の予定のため、現地の状況により、実際に伐採を行わなかったり、範囲を変更する場合があります。

中-5. 身延町大島地先

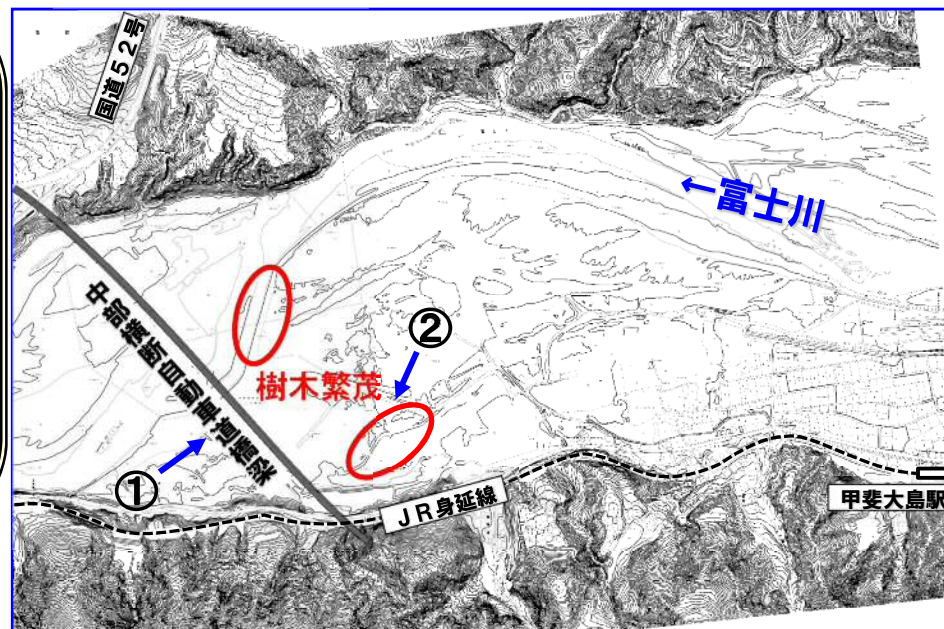
当該箇所を伐採する理由

- ① 樹木が洪水時の流れの阻害となります。
- ② 樹木により、河川の状況把握をする巡視の支障となります。
- ③ 樹木が倒れて流木になった場合、下流側の橋梁に引っかかったり、堤防に悪影響を及ぼす可能性があります。
- ④ 地元自治体等より伐採に関する要望があります。

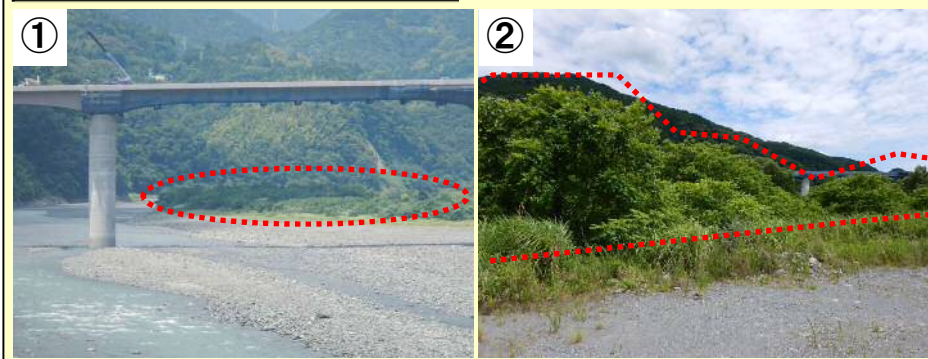
伐採内容

- ◎伐採範囲 身延町大島地先
中部横断自動車道橋梁から上流
約300mの区間
(富士川左岸河川敷)
- ◎伐採面積 約6,500m²
- ◎伐採樹種 ハリエンゴ、ケミ、ヤギ等

伐採予定箇所



伐採予定箇所の状況



この情報はH30年7月現在の予定のため、現地の状況により、実際に伐採を行わなかったり、範囲を変更する場合があります。