

(再評価)

資料2-6-②

平成29年度第3回
関東地方整備局
事業評価監視委員会

利根川 総合水系環境整備事業 (鬼怒川環境整備)

平成29年11月27日

国土交通省 関東地方整備局

鬼怒川・小貝川の河川環境整備事業(水辺整備)に関するアンケート調査



平成29年7月

国土交通省 関東地方整備局 下館河川事務所

謹啓

時下、皆様方におかれましてはますますご健勝のことと存じます。

国土交通省 下館河川事務所では、鬼怒川・小貝川の治水事業、並びに平成27年9月関東・東北豪雨からの復興を鋭意進めており、皆様からのご理解とご協力に感謝申し上げます。

この度、鬼怒川・小貝川の河川環境整備事業に関する検討のためのアンケート調査を実施することになりました。

河川環境整備事業とは、水と緑のオープンスペースとしての河川空間をより良好なものとし、川に親しめる場所の整備を行うことを目的とした事業であり、河川の利用を促進する事業、水質や流量を改善する事業、自然環境を保全・再生する事業があります。

このアンケートは、事業の成果を金額におきかえて評価することを目的として実施するものです。

お忙しいところ誠に恐れ入りますが、本アンケートの目的をご理解いただき、ご協力下さいますよう、よろしくお願い申し上げます。

謹白

ご記入にあたって

- ・このアンケートは、あなたの世帯の中で主な収入を得ておられている方、またはそれに準じる方（主にその配偶者）がお答え下さい。
- ・ご記入いただきましたアンケート回答用紙は、同封の返信用封筒に入れ、8月7日(月)までにご投函下さいますようお願いいたします。

個人情報の取り扱いについて

- ・このアンケートは、住民基本台帳から無作為に抽出した、鬼怒川、小貝川周辺にお住まいの世帯にお送りしております。
- ・ご回答いただいた内容は全て統計的に処理します。また、ご回答いただいた内容は、個人情報保護法に則り取り扱わせていただくとともに、本調査の目的以外に使用することはありません。

アンケート調査についてのお問い合わせ

本調査についてご不明な点がございましたら、下記担当者までお問い合わせ下さい。

○国土交通省 関東地方整備局 下館河川事務所

調査課

TEL 0296-25-2171

HPアドレス www.ktr.mlit.go.jp/shimodate/

○本アンケート調査は、下記の調査会社に委託して実施しております。

株式会社 建設環境研究所 環境計画部

TEL 03-3988-1836

【お問い合わせ時間】8月14日(月)までの土日祝日を除く平日の9:30~17:00

鬼怒川、小貝川における水辺整備の取り組み ～鬼怒・小貝周遊整備事業、小貝・鬼怒周遊整備事業～ 説明資料

1. 整備箇所

整備箇所は、鬼怒川と小貝川です。
(おおよそ、常総市から八千代町、下妻市までの区間)



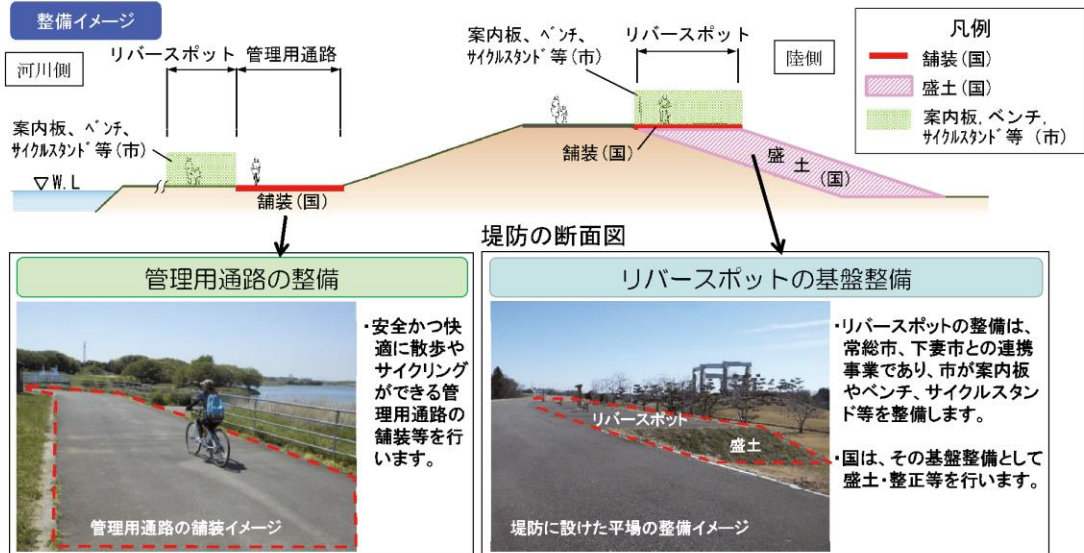
※リバースポット:良好な景観や、安全に水辺へのアクセス等ができる川の拠点



2. 目的と内容

目的： まちと水辺が一体となった、魅力ある水辺空間形成のための基盤を整備します。

内容： 管理用通路(舗装)やリバースポットの基盤整備を行います。



2

3. 事業の効果

川沿いに、上流から下流まで連続して、安全かつ快適に移動できるようになります。川の豊かな自然にふれあい、休息できる憩いの空間が形成されます。



3

『鬼怒川・小貝川水辺整備に関するアンケート回答用紙』
〈こちらのアンケート回答用紙のみを返信用封筒に入れてお送り下さい〉

● 『鬼怒・小貝周遊整備事業、小貝・鬼怒周遊整備事業』についてお伺いします。 ●

同封の『鬼怒川・小貝川における水辺整備の取り組み』の説明資料をご覧ください、質問にご回答下さい。

問1 説明資料に示した取り組み（管理用通路（散策路）、平場の整備）が計画されていることをご存知でしたか？
あてはまるものを1つ選び、番号を○で囲んで下さい。（単独回答）

- 1) 取り組みが計画されていることを知っていた
2) 取り組みが計画されていることは知らなかった

問2 あなたは、現在、この事業の整備箇所にとどのくらい訪れていますか？また、整備した後はどのくらい訪れたいと思いますか？（ ）の中に1年間あたりの概ねの回数をお書き下さい。
なお、訪れたことがないまたは、訪れないと思う場合は0回と書いて下さい。

- | | |
|------------|-------------------|
| ■ 現在（整備前）は | 1年間に（ ）くらい訪れている |
| ■ 整備後は | 1年間に（ ）くらい訪れたいと思う |

問3 問2で「現在（整備前）、1年間に1回以上訪れている」とお答えになった方にお伺いします。どのような目的で訪れましたか？
あてはまるものを全て選び、番号を○で囲んで下さい。（複数回答可）
「10）その他」の場合は、具体的な内容をご記入下さい。

- 1) 散策 2) 犬の散歩 3) ジョギング 4) サイクリング 5) 休憩
6) 自然観察・環境学習 7) 釣り 8) イベント参加 9) 通勤・通学
10) その他（ ）

問4 今のお住まいから、この事業の水辺整備箇所まで移動する場合の主な交通手段は何ですか？あてはまるものを1つ選び、番号を○で囲んで下さい。(単独回答)
「5) その他」の場合、()の中に具体的にお書き下さい。

1) 徒歩
2) 自転車
3) 車・バイク
4) 電車・バス
5) その他()

問5 あなたは、鬼怒川・小貝川の取り組みについてどのような印象をお持ちですか。
設問毎にあてはまるものを1つ選び、番号を○で囲んでください。

(1) 水辺の親しみやすさ

・現在(整備前)の水辺の親しみやすさは

1) とても良い	2) やや良い	3) あまり良くない	4) 悪い	5) 分からない
----------	---------	------------	-------	----------

・取り組みが行われた後の水辺の親しみやすさは

1) とても良い	2) やや良い	3) あまり良くない	4) 悪い	5) 分からない
----------	---------	------------	-------	----------

(2) 水辺利用の安全性

・現在(整備前)の水辺利用の安全性は

1) とても良い	2) やや良い	3) あまり良くない	4) 悪い	5) 分からない
----------	---------	------------	-------	----------

・取り組みが行われた後の水辺利用の安全性は

1) とても良い	2) やや良い	3) あまり良くない	4) 悪い	5) 分からない
----------	---------	------------	-------	----------

(3) 水辺の景観

・現在(整備前)の水辺の景観は

1) とても良い	2) やや良い	3) あまり良くない	4) 悪い	5) 分からない
----------	---------	------------	-------	----------

・取り組みが行われた後の水辺の景観は

1) とても良い	2) やや良い	3) あまり良くない	4) 悪い	5) 分からない
----------	---------	------------	-------	----------

【重要】 ここからは、**仮の質問**です。説明文をよくお読みになったうえでお答え下さい。

実際には、このような事業は税金によって実施されていますが、ここでは事業の効果を金額に置きかえて評価するために、事業が税金ではなく、**「仮に各世帯から負担金を集めて行われるような仕組みがあったとしたら」**という状況を想像して下さい。

※これはあくまでも**「事業の効果を評価・分析する手法上の仮定」**であり、実際にこのような仕組みが考えられているわけではありません。また、この回答により税金の値上げを行うこともありません。

状況 A	状況 B
<ul style="list-style-type: none"> ・説明資料で示した事業が実施されず、現状のままであるため、水辺空間の利用環境は改善されません。 ・あなたの世帯の負担金はありません。 	<ul style="list-style-type: none"> ・説明資料で示した事業が実施され、自転車で移動したり、平場で休憩することができるなど、水辺空間の利用環境が改善されます。 ・あなたの世帯からの負担金が必要です。
 <p style="text-align: center;">砂利道</p>	 <p style="text-align: center;">舗装道</p>
<p>砂利道のため、自転車や歩行者が快適に移動できません。</p>	<p>舗装し、通路をつなげることで、上流から下流まで連続して周遊できるようになります。</p>
 <p>川の豊かな自然にふれあい、感じられる場所は多くありません。</p>	 <p style="text-align: center;">休憩スペース</p> <p>川の豊かな自然にふれあい休息できるなどの、憩いの空間が形成されます。</p>

問6 次の(1)から(8)に、状況Bの負担金の額を具体的に示しますので、あなたやご家族が感じる価値をもとに、状況A(事業実施前)と状況B(事業実施後)のどちらが望ましいと思うかを考え、望ましいと思う方の番号を○で囲んで下さい。なお、**負担金はこの地域にお住まいの間、負担していただくこととなり、この分だけあなたの世帯で使うことのできるお金が減るという仮定であることを、じゅうぶん念頭においてお答え下さい。**また、負担金は説明資料の事業の実施と維持管理のためにのみ使われ、他の目的にはいっさい使われないものとします。

※記載上の注意:以下の(1)~(8)全ての設問に○を記入して下さい。

- (例1)** 「世帯あたり毎月300円」までは負担金を支払う場合には、(1)~(4)の「2)支払う(状況Bがよい)」に○、(5)~(8)の「1)支払わない(状況Aがよい)」に○をつけていただくようお願いいたします。
- (例2)** 「世帯あたり毎月3,000円」までは負担金を支払う場合には、全て「2)支払う(状況Bがよい)」に○をつけていただくようお願いいたします。
- (例3)** 「負担金を全く支払わない」と考えた場合には、全て「1)支払わない(状況Aがよい)」に○をつけていただくようお願いいたします。

(1) 状況Bの負担金が世帯あたり毎月 **30円** (年間あたり 360円)

- 1) 支払わない(状況Aがよい) 2) 支払う(状況Bがよい)

(2) 状況Bの負担金が世帯あたり毎月 **50円** (年間あたり 600円)

- 1) 支払わない(状況Aがよい) 2) 支払う(状況Bがよい)

(3) 状況Bの負担金が世帯あたり毎月 **100円** (年間あたり 1,200円)

- 1) 支払わない(状況Aがよい) 2) 支払う(状況Bがよい)

(4) 状況Bの負担金が世帯あたり毎月 **300円** (年間あたり 3,600円)

- 1) 支払わない(状況Aがよい) 2) 支払う(状況Bがよい)

(5) 状況Bの負担金が世帯あたり毎月 **500円** (年間あたり 6,000円)

- 1) 支払わない(状況Aがよい) 2) 支払う(状況Bがよい)

(6) 状況Bの負担金が世帯あたり毎月 **1,000円** (年間あたり 12,000円)

- 1) 支払わない(状況Aがよい) 2) 支払う(状況Bがよい)

(7) 状況Bの負担金が世帯あたり毎月 **2,000円** (年間あたり 24,000円)

- 1) 支払わない(状況Aがよい) 2) 支払う(状況Bがよい)

(8) 状況Bの負担金が世帯あたり毎月 **3,000円** (年間あたり 36,000円)

- 1) 支払わない(状況Aがよい) 2) 支払う(状況Bがよい)

問7 問6の(1)で「1) 支払わない(状況 A がよい)」とお答えになった方にお伺いします。その理由は何ですか。あてはまるものを1つ選び、番号を○で囲んで下さい。(単独回答)

「5) その他」の場合、()の中に具体的にお書き下さい。

- 1) 事業が行なわれる方がよいと思うが、毎月30円(年間あたり360円)を支払う価値はないと思うから
- 2) たとえ支払いがなくても、この事業を行わない方がよいと思うから
- 3) 世帯から負担金を集めるという仕組みに反対だから
- 4) これだけの情報では判断できないから
- 5) その他()

問8 問6の(1)で「2) 支払う(状況 B がよい)」とお答えになった方にお伺いします。その理由は何ですか。あてはまるものをいくつでも選び、番号を○で囲んで下さい。「5) その他」の場合、()の中に具体的にお書き下さい。(複数回答可)

- 1) 鬼怒川・小貝川を散歩やジョギング、サイクリングなどに利用しやすくなるから
- 2) 鬼怒川・小貝川の河川敷や水辺に近づきやすくなるから
- 3) 鬼怒川・小貝川の風景が良くなるから
- 4) 現在は関心がないが、将来いいことがあるかもしれないから
- 5) 他の人や将来の世代にとっていいことだから
- 6) 豊富に水を利用できるようになるから
- 7) 自分や家族にとって価値はないが、他の世帯も支払うのであれば仕方ないから
- 8) その他()

ここまでで、**仮の質問**は終わりになります。

【重要】 繰り返しになりますが、問6～8はあくまでも**仮の質問**であり、この調査の回答結果をもとにあなたの世帯から実際に負担金が徴収されることは決してございません。

問9 あなたの性別、年齢をお尋ねします。

(1) あなたの性別についてあてはまるものを1つ選び、番号を○で囲んで下さい。

1) 男性 2) 女性

(2) あなたの年齢についてあてはまるものを1つ選び、番号を○で囲んで下さい。

1) 10代 2) 20代 3) 30代 4) 40代 5) 50代
6) 60代 7) 70代以上

(3) あなたのお住まいの郵便番号をご記入下さい。

			-				
--	--	--	---	--	--	--	--

※地区毎の回答数を集計するために使用します。

問10 今後の河川環境整備事業のあり方や、アンケートの内容や体裁についてのご意見、鬼怒川・小貝川に関して日頃感じていることや思うところがございましたら、ご自由にお書きください。

■本事業に関して

■鬼怒川、小貝川全体に対して

アンケートは以上です。回答もれがないか、もう一度ご確認のうえ、同封の返信用封筒にアンケート回答用紙を入れ、**8月7日(月)まで**に投函して下さい。

なお、繰り返しになりますが、問6～8はあくまでも**仮の質問**であり、この調査の回答結果をもとにあなたの世帯から実際に負担金が徴収されることは決してございません。

ご回答いただいた内容は全て統計的に処理します。また、ご回答いただいた内容は、個人情報保護法に則り取り扱わせていただくとともに、本調査の目的以外に使用することはありません。

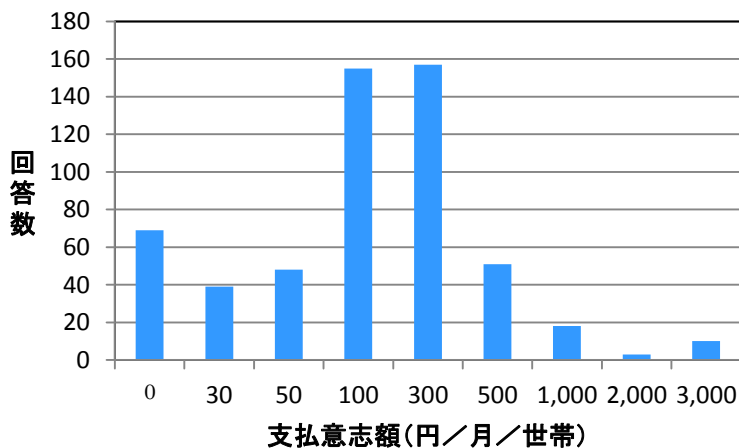
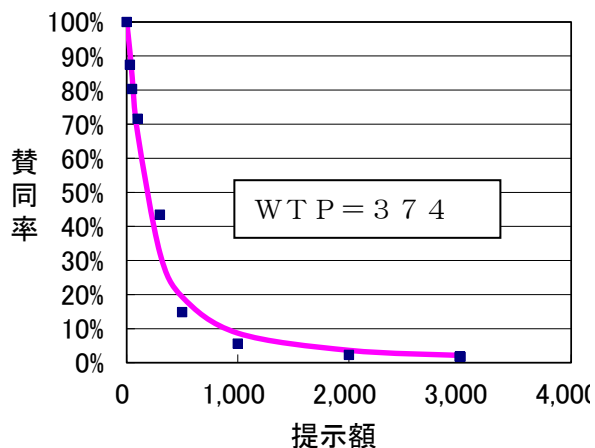
ご協力、ありがとうございました。

1. アンケート集計数

配布数	回収数	回収率	有効回答数	有効回答率
1,820	852	46.8%	550	30.2%

2. WTP算定結果

提示額	賛成	反対
1	550	0
30	481	69
50	442	108
100	394	156
300	239	311
500	82	468
1,000	31	519
2,000	13	537
3,000	10	540



3. B/C算定結果

WTP(円)	受益世帯数	B(百万円)	C(百万円)	B/C
374	59,428	5,184(4,910*)	714(676*)	7.3

※鬼怒川で整備する箇所の数値(Bについては、鬼怒川・小貝川それぞれの総費用で案分した値)

◇Bは残存価値を加算した

◇年 便 益 = WTP×12ヶ月×受益世帯数
 = 374×12×59,428 = 267 (百万円)

様式5

費用対効果 鬼怒川・小貝川かわまちづくり水辺整備事業

鬼怒川・小貝川環境整備事業(かわまち)

水系名：利根川 河川名：鬼怒川・小貝川

(単位:百万円)

年次	t	便 益			計 ①+②	費 用				費用対益 比 B/C	純現在価 値 B-C			
		便益①		残存価値 ②		建設費③		維持管理費④				計 ③+④		
		便益	現在価値			費用	現在価値	費用	現在価値			費用	現在価値	
整備期間	H30	1				59	57			59.5	57.2			
	H31	2	22	20	20	100	92			99.7	92.2			
	H32	3	59	52	52	288	256			287.9	256.0			
	H33	4	165	141	141	248	212			248.1	212.1			
	H34	5	256	210	210	6	5			5.6	4.6			
	H35	6	258	204	204	204	6	4			5.6	4.4		
	H36	7	260	197	197	19	14			18.5	14.1			
	H37	8	267	195	195									
	H38	9	267	187	187									
	H39	10	267	180	180									
施設完成後の評価期間	H40	11	267	173	173			0.4	0.2	0.4	0.2			
	H41	12	267	167	167			5.5	3.4	5.5	3.4			
	H42	13	267	160	160			21.5	12.9	21.5	12.9			
	H43	14	267	154	154			19.4	11.2	19.4	11.2			
	H44	15	267	148	148									
	H45	16	267	142	142									
	H46	17	267	137	137									
	H47	18	267	132	132									
	H48	19	267	127	127									
	H49	20	267	122	122									
	H50	21	267	117	117			0.4	0.2	0.4	0.2			
	H51	22	267	113	113			5.5	2.3	5.5	2.3			
	H52	23	267	108	108			21.5	8.7	21.5	8.7			
	H53	24	267	104	104			19.4	7.6	19.4	7.6			
	H54	25	267	100	100									
	H55	26	267	96	96									
	H56	27	267	92	92									
	H57	28	267	89	89									
	H58	29	267	86	86									
	H59	30	267	82	82									
	H60	31	267	79	79			0.4	0.1	0.4	0.1			
	H61	32	267	76	76			5.5	1.6	5.5	1.6			
	H62	33	267	73	73			21.5	5.9	21.5	5.9			
	H63	34	267	70	70			19.4	5.1	19.4	5.1			
	H64	35	267	68	68									
	H65	36	267	65	65									
	H66	37	267	62	62									
	H67	38	267	60	60									
	H68	39	267	58	58									
	H69	40	267	56	56									
	H70	41	267	53	53			0.4	0.1	0.4	0.1			
	H71	42	267	51	51			5.5	1.1	5.5	1.1			
	H72	43	267	49	49			21.5	4.0	21.5	4.0			
	H73	44	267	47	47			19.4	3.5	19.4	3.5			
	H74	45	267	46	46									
	H75	46	267	44	44									
	H76	47	267	42	42									
	H77	48	267	41	41									
H78	49	267	39	39										
H79	50	267	38	38										
H80	51	267	36	36			0.4	0.1	0.4	0.1				
H81	52	267	35	35			5.5	0.7	5.5	0.7				
H82	53	267	33	33			21.5	2.7	21.5	2.7				
H83	54	267	32	32			19.4	2.3	19.4	2.3				
H84	55	267	31	31										
H85	56	267	30	30										
H86	57	267	29	29	5.9	34								
			14,354	5,178	6	5,184	725	640	234	74	959	714	7.3	4,470

事業費の内訳書

河川事業

事業名	鬼怒川環境整備事業 (全体事業費)
------------	--------------------------

※()欄に残事業費、全体事業費の別を記入すること。

評価年度	平成29年度				再評価
-------------	--------	--	--	--	------------

※評価の種類(新規事業採択時評価、再評価、完了後の事後評価)の別を記入すること

区分	費目	工種	単位	数量	金額 (百万円)	備考
工事費	本工事費		式		3,674.9	
			式		3,674.9	
		鬼怒川自然再生事業	式	1	1,513.7	魚道改良、礫河原再生
		千代川水辺の楽校整備事業	式	1	370.0	坂路、階段、親水護岸等
		二宮町・鬼怒川水辺プラザ整備事業	式	1	448.2	坂路、親水護岸、散策路等
		きよはら水辺の楽校整備事業	式	1	234.0	坂路、親水護岸、散策路等
		草川環境整備事業	式	1	295.0	坂路、階段、親水護岸等
		鬼怒川・小貝川水辺ツーリズム整備事業	式	1	242.0	坂路、階段、散策路等
		鬼怒川・小貝川かわまちづくり水辺整備事業(鬼怒川)	式	1	572.0	河川管理用通路、リバースポット基盤整備
用地費及補償費			式			
	用地費		式			
	補償費		式			
間接経費			式		1,262.6	
工事諸費			式		785.9	
事業費計			式		5,723.4	
維持管理費			式		715.0	

※1 事業費については、事業の執行状況を踏まえて再評価ごとに適宜見直すこと。

※2 「工種」及び「金額」については、原則、治水経済調査マニュアル(案)に準拠して記載すること。

※3 上記によらないものについては、過去の類似の実績等に基づき記載すること。

※4 備考欄に、一式計上している工種の内容等を記載すること。

事業費の内訳書

河川事業

事業名	鬼怒川環境整備事業 (残事業費)
------------	-------------------------

※()欄に残事業費、全体事業費の別を記入すること。

評価年度	平成29年度	再評価
-------------	--------	------------

※評価の種類(新規事業採択時評価、再評価、完了後の事後評価)の別を記入すること

区分	費目	工種	単位	数量	金額 (百万円)	備考	
工事費	本工事費		式		572.0		
			式		572.0		
		鬼怒川・小貝川かわまちづくり 水辺整備事業(鬼怒川)	式	1	572.0	河川管理用通路、リ バースポット基盤整備	
用地費及補償費			式				
	用地費		式				
	補償費		式				
間接経費			式		90.0		
工事諸費			式		70.0		
事業費 計			式		732.0		

維持管理費			式		248.0	
-------	--	--	---	--	-------	--

- ※1 事業費については、事業の執行状況を踏まえて再評価ごとに適宜見直すこと。
- ※2 「工種」及び「金額」については、原則、治水経済調査マニュアル(案)に準拠して記載すること。
- ※3 上記によらないものについては、過去の類似の実績等に基づき記載すること。
- ※4 備考欄に、一式計上している工種の内容等を記載すること。

全体事業評価(水系全体)

(百万円)

	便益	残存価値	総便益	総建設費	総維持管理費	総事業費	費用便益比	備考
	①	②	B(①+②)	③	④	C(③+④)	B/C	
基本	39,368	57	39,424	8,057	305	8,362	4.7	
残事業費+10%	39,368	57	39,425	8,117	305	8,422	4.7	
残事業費-10%	39,368	56	39,424	7,997	305	8,301	4.7	
残工期+10%	39,310	56	39,366	8,048	305	8,353	4.7	
残工期-10%	39,420	57	39,477	8,065	305	8,370	4.7	
便益+10%	43,304	57	43,361	8,057	305	8,362	5.2	
便益-10%	35,431	57	35,487	8,057	305	8,362	4.2	

全体事業評価(自然再生事業)

(百万円)

	便益	残存価値	総便益	総建設費	総維持管理費	総事業費	費用便益比	備考
	①	②	B(①+②)	③	④	C(③+④)	B/C	
基本	18,258	20	18,279	4,132	29	4,160	4.4	
残事業費+10%	18,258	20	18,279	4,132	29	4,160	4.4	
残事業費-10%	18,258	20	18,279	4,132	29	4,160	4.4	
残工期+10%	18,258	20	18,279	4,132	29	4,160	4.4	
残工期-10%	18,258	20	18,279	4,132	29	4,160	4.4	
便益+10%	20,084	20	20,104	4,132	29	4,160	4.8	
便益-10%	16,433	20	16,453	4,132	29	4,160	4.0	

全体事業評価(水辺整備事業)

(百万円)

	便益	残存価値	総便益	総建設費	総維持管理費	総事業費	費用便益比	備考
	①	②	B(①+②)	③	④	C(③+④)	B/C	
基本	21,109	36	21,145	3,925	276	4,201	5.0	
残事業費+10%	21,109	37	21,146	3,986	276	4,262	5.0	
残事業費-10%	21,109	36	21,145	3,865	276	4,141	5.1	
残工期+10%	21,051	36	21,087	3,916	276	4,192	5.0	
残工期-10%	21,161	37	21,198	3,934	276	4,210	5.0	
便益+10%	23,220	36	23,256	3,925	276	4,201	5.5	
便益-10%	18,998	36	19,035	3,925	276	4,201	4.5	

残事業評価(水系全体)

(百万円)

	便益	残存価値	総便益	総建設費	総維持管理費	総事業費	費用便益比	備考
	①	②	B(①+②)	③	④	C(③+④)	B/C	
基本	4,905	6	4,910	604	72	676	7.3	
残事業費+10%	4,905	6	4,911	664	72	737	6.7	
残事業費-10%	4,905	5	4,910	544	72	616	8.0	
残工期+10%	4,847	5	4,852	595	72	667	7.3	
残工期-10%	4,957	6	4,963	613	72	685	7.2	
便益+10%	5,395	6	5,401	604	72	676	8.0	
便益-10%	4,414	6	4,420	604	72	676	6.5	

残事業評価(水辺整備事業)

(百万円)

	便益	残存価値	総便益	総建設費	総維持管理費	総事業費	費用便益比	備考
	①	②	B(①+②)	③	④	C(③+④)	B/C	
基本	4,905	6	4,910	604	72	676	7.3	
残事業費+10%	4,905	6	4,911	664	72	737	6.7	
残事業費-10%	4,905	5	4,910	544	72	616	8.0	
残工期+10%	4,847	5	4,852	595	72	667	7.3	
残工期-10%	4,957	6	4,963	613	72	685	7.2	
便益+10%	5,395	6	5,401	604	72	676	8.0	
便益-10%	4,414	6	4,420	604	72	676	6.5	

様式5

鬼怒川環境整備事業(全事業)

費用対効果 全体事業

水系名：利根川

河川名：鬼怒川

(単位:百万円)

年次	t	便 益		残存価値 ②	計 ①+②	費 用						費用便益比 B/C	純現在価値 B-C	
		便益①				建設費③		維持管理費④		計 ③+④				
		便益	現在価値			費用	現在価値	費用	現在価値	費用	現在価値			
整備期間	H13	-16				19	38			19.0	38.3			
	H14	-15				373	734			372.9	734.0			
	H15	-14				111	210			111.0	210.1			
	H16	-13				236	427			235.5	426.9			
	H17	-12				691	1198			690.9	1198.0			
	H18	-11	77	118		118	549	905			548.8	905.0		
	H19	-10	77	114		114	576	900			576.3	899.6		
	H20	-9	288	410		410	548	799			548.2	798.7		
	H21	-8	288	394		394	457	660			456.7	660.4		
	H22	-7	521	685		685	478	663			477.5	663.3		
	H23	-6	521	659		659	355	464			354.8	464.4		
	H24	-5	869	1,057		1,057	88	113	1.9	2.4	90.1	115.2		
	H25	-4	877	1,026		1,026	105	126			104.8	125.9		
	H26	-3	881	990		990	123	138	19.6	22.0	143.1	160.0		
	H27	-2	1,196	1,293		1,293	23	24	12.8	13.8	35.4	38.3		
	H28	-1	1,201	1,249		1,249	11	12	12.7	13.2	24.0	25.0		
	H29		1,204	1,204		1,204	41	41	2.8	2.8	43.9	43.9		
	H30	1	1,214	1,168		1,168	56	54	19.8	19.1	75.6	72.7		
	H31	2	1,235	1,142		1,142	93	86	9.0	8.3	102.2	94.5		
	H32	3	1,270	1,129		1,129	280	249	1.6	1.4	282.0	250.7		
	H33	4	1,370	1,171		1,171	230	197	2.3	2.0	232.6	198.9		
	H34	5	1,456	1,197		1,197	5	4	2.8	2.3	7.4	6.1		
	H35	6	1,458	1,153		1,153	5	4	0.9	0.7	5.6	4.4		
	H36	7	1,460	1,110		1,110	14	11	21.6	16.4	35.5	26.9		
	H37	8	1,467	1,072		1,072			13.7	10.0	13.7	10.0		
	H38	9	1,467	1,031		1,031			12.7	8.9	12.7	8.9		
	H39	10	1,467	991		991			1.8	1.2	1.8	1.2		
	H40	11	1,467	953		953			20.2	13.1	20.2	13.1		
	H41	12	1,467	916		916			13.8	8.6	13.8	8.6		
	H42	13	1,467	881		881			22.1	13.3	22.1	13.3		
	H43	14	1,467	847		847			20.9	12.1	20.9	12.1		
	H44	15	1,467	814		814			3.6	2.0	3.6	2.0		
	H45	16	1,467	783		783			0.9	0.5	0.9	0.5		
	H46	17	1,467	753		753			20.9	10.7	20.9	10.7		
	H47	18	1,467	724		724			14.4	7.1	14.4	7.1		
	H48	19	1,467	696		696			13.1	6.2	13.1	6.2		
H49	20	1,467	669		669			1.8	0.8	1.8	0.8			
H50	21	1,467	644		644			20.2	8.9	20.2	8.9			
H51	22	1,467	619		619			14.8	6.3	14.8	6.3			
H52	23	1,467	595		595			22.1	9.0	22.1	9.0			
H53	24	1,467	572		572			20.9	8.2	20.9	8.2			
H54	25	1,467	550		550			2.8	1.0	2.8	1.0			
H55	26	1,467	529		529			0.9	0.3	0.9	0.3			
H56	27	1,467	509		509			20.6	7.1	20.6	7.1			
H57	28	1,467	489		489			13.7	4.6	13.7	4.6			
H58	29	1,467	470		470			12.7	4.1	12.7	4.1			
H59	30	1,467	452		452			8.7	2.7	8.7	2.7			
H60	31	1,467	435		435			22.9	6.8	22.9	6.8			
H61	32	1,467	418		418			5.6	1.6	5.6	1.6			
H62	33	1,467	402		402			22.8	6.2	22.8	6.2			
H63	34	1,467	387		387			21.5	5.7	21.5	5.7			
H64	35	1,467	372		372			2.8	0.7	2.8	0.7			
H65	36	1,467	357		357			0.9	0.2	0.9	0.2			
H66	37	1,467	344		344			21.6	5.1	21.6	5.1			
H67	38	1,467	330	7.9	338			13.7	3.1	13.7	3.1			
H68	39	1,390	301		301			12.7	2.7	12.7	2.7			
H69	40	1,390	290	4.6	294			1.8	0.4	1.8	0.4			
H70	41	1,179	236		236			20.2	4.0	20.2	4.0			
H71	42	1,179	227	18.1	245			13.8	2.7	13.8	2.7			
H72	43	946	175		175			22.1	4.1	22.1	4.1			
H73	44	946	168		168			20.9	3.7	20.9	3.7			
H74	45	946	162		162			0.9	0.2	0.9	0.2			
H75	46	946	156		156			0.9	0.2	0.9	0.2			
H76	47	946	150		150			0.9	0.1	0.9	0.1			
H77	48	946	144		144			1.8	0.3	1.8	0.3			
H78	49	946	138		138			1.8	0.3	1.8	0.3			
H79	50	946	133	20.3	153			1.8	0.2	1.8	0.2			
H80	51	253	34		34			0.4	0.1	0.4	0.1			
H81	52	253	33		33			5.2	0.7	5.2	0.7			
H82	53	253	32		32			21.2	2.7	21.2	2.7			
H83	54	253	30		30			19.2	2.3	19.2	2.3			
H84	55	253	29		29									
H85	56	253	28		28									
H86	57	253	27	5.7	33									
			77,407	39,368	57	39,424	5,466	8,057	662	305	6,128	8,362	4.7	31,062

総便益	B	39,424
総費用	C	8,362
費用便益比	B/C	4.7
純現在価値	B-C	31,062
経済的内部収益率		15.5%

様式5

費用対効果 全体事業(感度分析:残事業費+10%)

鬼怒川環境整備事業(全事業)

水系名: 利根川

河川名: 鬼怒川

(単位:百万円)

年次	t	便益		残存価値 ②	計 ①+②	費用				費用便益比 B/C	純現在価値 B-C			
		便益①				建設費③		維持管理費④				計 ③+④		
		便益	現在価値			費用	現在価値	費用	現在価値			費用	現在価値	
整備期間	H13	-16				19	38			19.0	38.3			
	H14	-15				373	734			372.9	734.0			
	H15	-14				111	210			111.0	210.1			
	H16	-13					236	427			235.5	426.9		
	H17	-12					691	1198			690.9	1198.0		
	H18	-11	77	118		118	549	905			548.8	905.0		
	H19	-10	77	114		114	576	900			576.3	899.6		
	H20	-9	288	410		410	548	799			548.2	798.7		
	H21	-8	288	394		394	457	660			456.7	660.4		
	H22	-7	521	685		685	478	663			477.5	663.3		
	H23	-6	521	659		659	355	464			354.8	464.4		
	H24	-5	869	1,057		1,057	88	113	1.9	2.4	90.1	115.2		
	H25	-4	877	1,026		1,026	105	126			104.8	125.9		
	H26	-3	881	990		990	123	138	19.6	22.0	143.1	160.0		
	H27	-2	1,196	1,293		1,293	23	24	12.8	13.8	35.4	38.3		
	H28	-1	1,201	1,249		1,249	11	12	12.7	13.2	24.0	25.0		
	H29		1,204	1,204		1,204	41	41	2.8	2.8	43.9	43.9		
	H30	1	1,214	1,168		1,168	61	59	19.8	19.1	81.2	78.0		
	H31	2	1,235	1,142		1,142	103	95	9.0	8.3	111.6	103.1		
	H32	3	1,270	1,129		1,129	308	274	1.6	1.4	310.1	275.6		
	H33	4	1,370	1,171		1,171	253	217	2.3	2.0	255.7	218.6		
	H34	5	1,456	1,197		1,197	5	4	2.8	2.3	7.9	6.5		
	H35	6	1,458	1,153		1,153	5	4	0.9	0.7	6.0	4.8		
	H36	7	1,460	1,110		1,110	15	12	21.6	16.4	36.9	28.0		
	H37	8	1,467	1,072		1,072			13.7	10.0	13.7	10.0		
	H38	9	1,467	1,031		1,031			12.7	8.9	12.7	8.9		
	H39	10	1,467	991		991			1.8	1.2	1.8	1.2		
	H40	11	1,467	953		953			20.2	13.1	20.2	13.1		
	H41	12	1,467	916		916			13.8	8.6	13.8	8.6		
	H42	13	1,467	881		881			22.1	13.3	22.1	13.3		
	H43	14	1,467	847		847			20.9	12.1	20.9	12.1		
	H44	15	1,467	814		814			3.6	2.0	3.6	2.0		
	H45	16	1,467	783		783			0.9	0.5	0.9	0.5		
	H46	17	1,467	753		753			20.9	10.7	20.9	10.7		
	H47	18	1,467	724		724			14.4	7.1	14.4	7.1		
	H48	19	1,467	696		696			13.1	6.2	13.1	6.2		
H49	20	1,467	669		669			1.8	0.8	1.8	0.8			
H50	21	1,467	644		644			20.2	8.9	20.2	8.9			
H51	22	1,467	619		619			14.8	6.3	14.8	6.3			
H52	23	1,467	595		595			22.1	9.0	22.1	9.0			
H53	24	1,467	572		572			20.9	8.2	20.9	8.2			
H54	25	1,467	550		550			2.8	1.0	2.8	1.0			
H55	26	1,467	529		529			0.9	0.3	0.9	0.3			
H56	27	1,467	509		509			20.6	7.1	20.6	7.1			
H57	28	1,467	489		489			13.7	4.6	13.7	4.6			
H58	29	1,467	470		470			12.7	4.1	12.7	4.1			
H59	30	1,467	452		452			8.7	2.7	8.7	2.7			
H60	31	1,467	435		435			22.9	6.8	22.9	6.8			
H61	32	1,467	418		418			5.6	1.6	5.6	1.6			
H62	33	1,467	402		402			22.8	6.2	22.8	6.2			
H63	34	1,467	387		387			21.5	5.7	21.5	5.7			
H64	35	1,467	372		372			2.8	0.7	2.8	0.7			
H65	36	1,467	357		357			0.9	0.2	0.9	0.2			
H66	37	1,467	344		344			21.6	5.1	21.6	5.1			
H67	38	1,467	330	7.9	338			13.7	3.1	13.7	3.1			
H68	39	1,390	301		301			12.7	2.7	12.7	2.7			
H69	40	1,390	290	4.6	294			1.8	0.4	1.8	0.4			
H70	41	1,179	236		236			20.2	4.0	20.2	4.0			
H71	42	1,179	227	18.1	245			13.8	2.7	13.8	2.7			
H72	43	946	175		175			22.1	4.1	22.1	4.1			
H73	44	946	168		168			20.9	3.7	20.9	3.7			
H74	45	946	162		162			0.9	0.2	0.9	0.2			
H75	46	946	156		156			0.9	0.2	0.9	0.2			
H76	47	946	150		150			0.9	0.1	0.9	0.1			
H77	48	946	144		144			1.8	0.3	1.8	0.3			
H78	49	946	138		138			1.8	0.3	1.8	0.3			
H79	50	946	133	20.3	153			1.8	0.2	1.8	0.2			
H80	51	253	34		34			0.4	0.1	0.4	0.1			
H81	52	253	33		33			5.2	0.7	5.2	0.7			
H82	53	253	32		32			21.2	2.7	21.2	2.7			
H83	54	253	30		30			19.2	2.3	19.2	2.3			
H84	55	253	29		29									
H85	56	253	28		28									
H86	57	253	27	6.2	33									
			77.407	39.368	57	39.425	5.535	8.117	662	305	6.197	8.422	4.7	31.002

様式5

費用対効果 全体事業(感度分析:残事業費-10%)

鬼怒川環境整備事業(全事業)

水系名: 利根川

河川名: 鬼怒川

(単位:百万円)

年次	t	便 益			計 ①+②	費 用						費用便益比 B/C	純現在価値 B-C
		便益①		残存価値 ②		建設費③		維持管理費④		計 ③+④			
		便益	現在価値			費用	現在価値	費用	現在価値	費用	現在価値		
H13	-16					19	38			19.0	38.3		
H14	-15					373	734			372.9	734.0		
H15	-14					111	210			111.0	210.1		
H16	-13					236	427			235.5	426.9		
H17	-12					691	1198			690.9	1198.0		
H18	-11	77	118		118	549	905			548.8	905.0		
H19	-10	77	114		114	576	900			576.3	899.6		
H20	-9	288	410		410	548	799			548.2	798.7		
H21	-8	288	394		394	457	660			456.7	660.4		
H22	-7	521	685		685	478	663			477.5	663.3		
H23	-6	521	659		659	355	464			354.8	464.4		
H24	-5	869	1,057		1,057	88	113	1.9	2.4	90.1	115.2		
H25	-4	877	1,026		1,026	105	126			104.8	125.9		
H26	-3	881	990		990	123	138	19.6	22.0	143.1	160.0		
H27	-2	1,196	1,293		1,293	23	24	12.8	13.8	35.4	38.3		
H28	-1	1,201	1,249		1,249	11	12	12.7	13.2	24.0	25.0		
H29		1,204	1,204		1,204	41	41	2.8	2.8	43.9	43.9		
H30	1	1,214	1,168		1,168	50	48	19.8	19.1	70.0	67.3		
H31	2	1,235	1,142		1,142	84	78	9.0	8.3	92.9	85.9		
H32	3	1,270	1,129		1,129	252	224	1.6	1.4	254.0	225.8		
H33	4	1,370	1,171		1,171	207	177	2.3	2.0	209.6	179.2		
H34	5	1,456	1,197		1,197	4	3	2.8	2.3	6.9	5.7		
H35	6	1,458	1,153		1,153	4	3	0.9	0.7	5.1	4.0		
H36	7	1,460	1,110		1,110	13	9	21.6	16.4	34.1	25.9		
H37	8	1,467	1,072		1,072			13.7	10.0	13.7	10.0		
H38	9	1,467	1,031		1,031			12.7	8.9	12.7	8.9		
H39	10	1,467	991		991			1.8	1.2	1.8	1.2		
H40	11	1,467	953		953			20.2	13.1	20.2	13.1		
H41	12	1,467	916		916			13.8	8.6	13.8	8.6		
H42	13	1,467	881		881			22.1	13.3	22.1	13.3		
H43	14	1,467	847		847			20.9	12.1	20.9	12.1		
H44	15	1,467	814		814			3.6	2.0	3.6	2.0		
H45	16	1,467	783		783			0.9	0.5	0.9	0.5		
H46	17	1,467	753		753			20.9	10.7	20.9	10.7		
H47	18	1,467	724		724			14.4	7.1	14.4	7.1		
H48	19	1,467	696		696			13.1	6.2	13.1	6.2		
H49	20	1,467	669		669			1.8	0.8	1.8	0.8		
H50	21	1,467	644		644			20.2	8.9	20.2	8.9		
H51	22	1,467	619		619			14.8	6.3	14.8	6.3		
H52	23	1,467	595		595			22.1	9.0	22.1	9.0		
H53	24	1,467	572		572			20.9	8.2	20.9	8.2		
H54	25	1,467	550		550			2.8	1.0	2.8	1.0		
H55	26	1,467	529		529			0.9	0.3	0.9	0.3		
H56	27	1,467	509		509			20.6	7.1	20.6	7.1		
H57	28	1,467	489		489			13.7	4.6	13.7	4.6		
H58	29	1,467	470		470			12.7	4.1	12.7	4.1		
H59	30	1,467	452		452			8.7	2.7	8.7	2.7		
H60	31	1,467	435		435			22.9	6.8	22.9	6.8		
H61	32	1,467	418		418			5.6	1.6	5.6	1.6		
H62	33	1,467	402		402			22.8	6.2	22.8	6.2		
H63	34	1,467	387		387			21.5	5.7	21.5	5.7		
H64	35	1,467	372		372			2.8	0.7	2.8	0.7		
H65	36	1,467	357		357			0.9	0.2	0.9	0.2		
H66	37	1,467	344		344			21.6	5.1	21.6	5.1		
H67	38	1,467	330	7.9	338			13.7	3.1	13.7	3.1		
H68	39	1,390	301		301			12.7	2.7	12.7	2.7		
H69	40	1,390	290	4.6	294			1.8	0.4	1.8	0.4		
H70	41	1,179	236		236			20.2	4.0	20.2	4.0		
H71	42	1,179	227	18.1	245			13.8	2.7	13.8	2.7		
H72	43	946	175		175			22.1	4.1	22.1	4.1		
H73	44	946	168		168			20.9	3.7	20.9	3.7		
H74	45	946	162		162			0.9	0.2	0.9	0.2		
H75	46	946	156		156			0.9	0.2	0.9	0.2		
H76	47	946	150		150			0.9	0.1	0.9	0.1		
H77	48	946	144		144			1.8	0.3	1.8	0.3		
H78	49	946	138		138			1.8	0.3	1.8	0.3		
H79	50	946	133	20.3	153			1.8	0.2	1.8	0.2		
H80	51	253	34		34			0.4	0.1	0.4	0.1		
H81	52	253	33		33			5.2	0.7	5.2	0.7		
H82	53	253	32		32			21.2	2.7	21.2	2.7		
H83	54	253	30		30			19.2	2.3	19.2	2.3		
H84	55	253	29		29								
H85	56	253	28		28								
H86	57	253	27	5.1	32								
		77,407	39,368	56	39,424	5,398	7,997	662	305	6,060	8,301	4.7	31,122

様式5

費用対効果 全体事業(感度分析:残工期+10%)

鬼怒川環境整備事業(全事業)

水系名: 利根川

河川名: 鬼怒川

(単位:百万円)

年次	t	便 益			残存価値 ②	計 ①+②	費 用				費用便益比 B/C	純現在価値 B-C		
		便益①		計 ③+④			建設費③		維持管理費④					
		便益	現在価値				費用	現在価値	費用	現在価値				
整備期間	H13	-16				19	38			19.0	38.3			
	H14	-15				373	734			372.9	734.0			
	H15	-14				111	210			111.0	210.1			
	H16	-13				236	427			235.5	426.9			
	H17	-12				691	1198			690.9	1198.0			
	H18	-11	77	118		118	549	905			548.8	905.0		
	H19	-10	77	114		114	576	900			576.3	899.6		
	H20	-9	288	410		410	548	799			548.2	798.7		
	H21	-8	288	394		394	457	660			456.7	660.4		
	H22	-7	521	685		685	478	663			477.5	663.3		
	H23	-6	521	659		659	355	464			354.8	464.4		
	H24	-5	869	1,057		1,057	88	113	1.9	2.4	90.1	115.2		
	H25	-4	877	1,026		1,026	105	126			104.8	125.9		
	H26	-3	881	990		990	123	138	19.6	22.0	143.1	160.0		
	H27	-2	1,196	1,293		1,293	23	24	12.8	13.8	35.4	38.3		
	H28	-1	1,201	1,249		1,249	11	12	12.7	13.2	24.0	25.0		
	H29		1,204	1,204		1,204	41	41	2.8	2.8	43.9	43.9		
	H30	1	1,214	1,168		1,168	49	47	19.8	19.1	68.6	66.0		
	H31	2	1,232	1,139		1,139	77	71	9.0	8.3	85.9	79.4		
	H32	3	1,261	1,121		1,121	199	177	1.6	1.4	200.2	177.9		
	H33	4	1,332	1,139		1,139	220	188	2.3	2.0	222.6	190.3		
	H34	5	1,413	1,162		1,162	117	96	2.8	2.3	119.7	98.4		
	H35	6	1,457	1,152		1,152	4	3	0.9	0.7	5.0	3.9		
	H36	7	1,459	1,109		1,109	5	4	21.6	16.4	26.8	20.4		
	H37	8	1,461	1,068		1,068	12	9	13.7	10.0	25.9	18.9		
	H38	9	1,467	1,031		1,031			12.7	8.9	12.7	8.9		
	H39	10	1,467	991		991			1.8	1.2	1.8	1.2		
	H40	11	1,467	953		953			20.2	13.1	20.2	13.1		
	H41	12	1,467	916		916			13.8	8.6	13.8	8.6		
	H42	13	1,467	881		881			22.1	13.3	22.1	13.3		
	H43	14	1,467	847		847			20.9	12.1	20.9	12.1		
	H44	15	1,467	814		814			3.6	2.0	3.6	2.0		
	H45	16	1,467	783		783			0.9	0.5	0.9	0.5		
	H46	17	1,467	753		753			20.9	10.7	20.9	10.7		
	H47	18	1,467	724		724			14.4	7.1	14.4	7.1		
	H48	19	1,467	696		696			13.1	6.2	13.1	6.2		
	H49	20	1,467	669		669			1.8	0.8	1.8	0.8		
	H50	21	1,467	644		644			20.2	8.9	20.2	8.9		
H51	22	1,467	619		619			14.8	6.3	14.8	6.3			
H52	23	1,467	595		595			22.1	9.0	22.1	9.0			
H53	24	1,467	572		572			20.9	8.2	20.9	8.2			
H54	25	1,467	550		550			2.8	1.0	2.8	1.0			
H55	26	1,467	529		529			0.9	0.3	0.9	0.3			
H56	27	1,467	509		509			20.6	7.1	20.6	7.1			
H57	28	1,467	489		489			13.7	4.6	13.7	4.6			
H58	29	1,467	470		470			12.7	4.1	12.7	4.1			
H59	30	1,467	452		452			8.7	2.7	8.7	2.7			
H60	31	1,467	435		435			22.9	6.8	22.9	6.8			
H61	32	1,467	418		418			5.6	1.6	5.6	1.6			
H62	33	1,467	402		402			22.8	6.2	22.8	6.2			
H63	34	1,467	387		387			21.5	5.7	21.5	5.7			
H64	35	1,467	372		372			2.8	0.7	2.8	0.7			
H65	36	1,467	357		357			0.9	0.2	0.9	0.2			
H66	37	1,467	344		344			21.6	5.1	21.6	5.1			
H67	38	1,467	330	7.9	338			13.7	3.1	13.7	3.1			
H68	39	1,390	301		301			12.7	2.7	12.7	2.7			
H69	40	1,390	290	4.6	294			1.8	0.4	1.8	0.4			
H70	41	1,179	236		236			20.2	4.0	20.2	4.0			
H71	42	1,179	227	18.1	245			13.8	2.7	13.8	2.7			
H72	43	946	175		175			22.1	4.1	22.1	4.1			
H73	44	946	168		168			20.9	3.7	20.9	3.7			
H74	45	946	162		162			0.9	0.2	0.9	0.2			
H75	46	946	156		156			0.9	0.2	0.9	0.2			
H76	47	946	150		150			0.9	0.1	0.9	0.1			
H77	48	946	144		144			1.8	0.3	1.8	0.3			
H78	49	946	138		138			1.8	0.3	1.8	0.3			
H79	50	946	133	20.3	153			1.8	0.2	1.8	0.2			
H80	51	253	34		34			0.4	0.1	0.4	0.1			
H81	52	253	33		33			5.2	0.7	5.2	0.7			
H82	53	253	32		32			21.2	2.7	21.2	2.7			
H83	54	253	30		30			19.2	2.3	19.2	2.3			
H84	55	253	29		29									
H85	56	253	28		28									
H86	57	253	27		27									
H87	58	253	26	5.4	31									
			77,559	39,310	56	39,366	5,466	8,048	662	305	6,128	8,353	4.7	31,013

様式5

費用対効果 全体事業(感度分析:残工期-10%)

鬼怒川環境整備事業(全事業)

水系名: 利根川

河川名: 鬼怒川

(単位:百万円)

年次	t	便 益		残存価値 ②	計 ①+②	費 用				費用便益比 B/C	純現在価値 B-C			
		便益①				建設費③		維持管理費④				計 ③+④		
		便益	現在価値			費用	現在価値	費用	現在価値			費用	現在価値	
整備期間	H13	-16				19	38			19.0	38.3			
	H14	-15				373	734			372.9	734.0			
	H15	-14				111	210			111.0	210.1			
	H16	-13				236	427			235.5	426.9			
	H17	-12				691	1198			690.9	1198.0			
	H18	-11	77	118		118	549	905			548.8	905.0		
	H19	-10	77	114		114	576	900			576.3	899.6		
	H20	-9	288	410		410	548	799			548.2	798.7		
	H21	-8	288	394		394	457	660			456.7	660.4		
	H22	-7	521	685		685	478	663			477.5	663.3		
	H23	-6	521	659		659	355	464			354.8	464.4		
	H24	-5	869	1,057		1,057	88	113	1.9	2.4	90.1	115.2		
	H25	-4	877	1,026		1,026	105	126			104.8	125.9		
	H26	-3	881	990		990	123	138	19.6	22.0	143.1	160.0		
	H27	-2	1,196	1,293		1,293	23	24	12.8	13.8	35.4	38.3		
	H28	-1	1,201	1,249		1,249	11	12	12.7	13.2	24.0	25.0		
	H29		1,204	1,204		1,204	41	41	2.8	2.8	43.9	43.9		
	H30	1	1,214	1,168		1,168	71	69	19.8	19.1	91.1	87.6		
	H31	2	1,241	1,147		1,147	171	158	9.0	8.3	180.2	166.6		
	H32	3	1,303	1,158		1,158	302	269	1.6	1.4	303.7	270.0		
	H33	4	1,413	1,208		1,208	118	101	2.3	2.0	120.6	103.1		
	H34	5	1,458	1,198		1,198	5	4	2.8	2.3	8.2	6.7		
	H35	6	1,460	1,154		1,154	15	12	0.9	0.7	15.6	12.3		
	H36	7	1,467	1,115		1,115			21.6	16.4	21.6	16.4		
	H37	8	1,467	1,072		1,072			13.7	10.0	13.7	10.0		
	H38	9	1,467	1,031		1,031			12.7	8.9	12.7	8.9		
	H39	10	1,467	991		991			1.8	1.2	1.8	1.2		
	H40	11	1,467	953		953			20.2	13.1	20.2	13.1		
	H41	12	1,467	916		916			13.8	8.6	13.8	8.6		
	H42	13	1,467	881		881			22.1	13.3	22.1	13.3		
H43	14	1,467	847		847			20.9	12.1	20.9	12.1			
H44	15	1,467	814		814			3.6	2.0	3.6	2.0			
H45	16	1,467	783		783			0.9	0.5	0.9	0.5			
H46	17	1,467	753		753			20.9	10.7	20.9	10.7			
H47	18	1,467	724		724			14.4	7.1	14.4	7.1			
H48	19	1,467	696		696			13.1	6.2	13.1	6.2			
H49	20	1,467	669		669			1.8	0.8	1.8	0.8			
H50	21	1,467	644		644			20.2	8.9	20.2	8.9			
H51	22	1,467	619		619			14.8	6.3	14.8	6.3			
H52	23	1,467	595		595			22.1	9.0	22.1	9.0			
H53	24	1,467	572		572			20.9	8.2	20.9	8.2			
H54	25	1,467	550		550			2.8	1.0	2.8	1.0			
H55	26	1,467	529		529			0.9	0.3	0.9	0.3			
H56	27	1,467	509		509			20.6	7.1	20.6	7.1			
H57	28	1,467	489		489			13.7	4.6	13.7	4.6			
H58	29	1,467	470		470			12.7	4.1	12.7	4.1			
H59	30	1,467	452		452			8.7	2.7	8.7	2.7			
H60	31	1,467	435		435			22.9	6.8	22.9	6.8			
H61	32	1,467	418		418			5.6	1.6	5.6	1.6			
H62	33	1,467	402		402			22.8	6.2	22.8	6.2			
H63	34	1,467	387		387			21.5	5.7	21.5	5.7			
H64	35	1,467	372		372			2.8	0.7	2.8	0.7			
H65	36	1,467	357		357			0.9	0.2	0.9	0.2			
H66	37	1,467	344		344			21.6	5.1	21.6	5.1			
H67	38	1,467	330	7.9	338			13.7	3.1	13.7	3.1			
H68	39	1,390	301		301			12.7	2.7	12.7	2.7			
H69	40	1,390	290	4.6	294			1.8	0.4	1.8	0.4			
H70	41	1,179	236		236			20.2	4.0	20.2	4.0			
H71	42	1,179	227	18.1	245			13.8	2.7	13.8	2.7			
H72	43	946	175		175			22.1	4.1	22.1	4.1			
H73	44	946	168		168			20.9	3.7	20.9	3.7			
H74	45	946	162		162			0.9	0.2	0.9	0.2			
H75	46	946	156		156			0.9	0.2	0.9	0.2			
H76	47	946	150		150			0.9	0.1	0.9	0.1			
H77	48	946	144		144			1.8	0.3	1.8	0.3			
H78	49	946	138		138			1.8	0.3	1.8	0.3			
H79	50	946	133	20.3	153			1.8	0.2	1.8	0.2			
H80	51	253	34		34			0.4	0.1	0.4	0.1			
H81	52	253	33		33			5.2	0.7	5.2	0.7			
H82	53	253	32		32			21.2	2.7	21.2	2.7			
H83	54	253	30		30			19.2	2.3	19.2	2.3			
H84	55	253	29		29									
H85	56	253	28	5.9	34									
			77,246	39,420	57	39,477	5,466	8,065	662	305	6,128	8,370	4.7	31,106

様式5

費用対効果 全体事業(感度分析:便益+10%)

鬼怒川環境整備事業(全事業)

水系名: 利根川

河川名: 鬼怒川

(単位:百万円)

年次	t	便 益			計 ①+②	費 用						費用便益比 B/C	純現在価値 B-C
		便益①		残存価値 ②		建設費③		維持管理費④		計 ③+④			
		便益	現在価値			費用	現在価値	費用	現在価値	費用	現在価値		
H13	-16					19	38			19.0	38.3		
H14	-15					373	734			372.9	734.0		
H15	-14					111	210			111.0	210.1		
H16	-13					236	427			235.5	426.9		
H17	-12					691	1198			690.9	1198.0		
H18	-11	85	130		130	549	905			548.8	905.0		
H19	-10	85	125		125	576	900			576.3	899.6		
H20	-9	317	451		451	548	799			548.2	798.7		
H21	-8	317	433		433	457	660			456.7	660.4		
H22	-7	573	754		754	478	663			477.5	663.3		
H23	-6	573	725		725	355	464			354.8	464.4		
H24	-5	956	1,163		1,163	88	113	1.9	2.4	90.1	115.2		
H25	-4	964	1,128		1,128	105	126			104.8	125.9		
H26	-3	969	1,089		1,089	123	138	19.6	22.0	143.1	160.0		
H27	-2	1,315	1,422		1,422	23	24	12.8	13.8	35.4	38.3		
H28	-1	1,321	1,374		1,374	11	12	12.7	13.2	24.0	25.0		
H29		1,324	1,324		1,324	41	41	2.8	2.8	43.9	43.9		
H30	1	1,336	1,284		1,284	56	54	19.8	19.1	75.6	72.7		
H31	2	1,358	1,256		1,256	93	86	9.0	8.3	102.2	94.5		
H32	3	1,397	1,242		1,242	280	249	1.6	1.4	282.0	250.7		
H33	4	1,507	1,288		1,288	230	197	2.3	2.0	232.6	198.9		
H34	5	1,602	1,317		1,317	5	4	2.8	2.3	7.4	6.1		
H35	6	1,604	1,268		1,268	5	4	0.9	0.7	5.6	4.4		
H36	7	1,606	1,221		1,221	14	11	21.6	16.4	35.5	26.9		
H37	8	1,613	1,179		1,179			13.7	10.0	13.7	10.0		
H38	9	1,613	1,134		1,134			12.7	8.9	12.7	8.9		
H39	10	1,613	1,090		1,090			1.8	1.2	1.8	1.2		
H40	11	1,613	1,048		1,048			20.2	13.1	20.2	13.1		
H41	12	1,613	1,008		1,008			13.8	8.6	13.8	8.6		
H42	13	1,613	969		969			22.1	13.3	22.1	13.3		
H43	14	1,613	932		932			20.9	12.1	20.9	12.1		
H44	15	1,613	896		896			3.6	2.0	3.6	2.0		
H45	16	1,613	861		861			0.9	0.5	0.9	0.5		
H46	17	1,613	828		828			20.9	10.7	20.9	10.7		
H47	18	1,613	796		796			14.4	7.1	14.4	7.1		
H48	19	1,613	766		766			13.1	6.2	13.1	6.2		
H49	20	1,613	736		736			1.8	0.8	1.8	0.8		
H50	21	1,613	708		708			20.2	8.9	20.2	8.9		
H51	22	1,613	681		681			14.8	6.3	14.8	6.3		
H52	23	1,613	655		655			22.1	9.0	22.1	9.0		
H53	24	1,613	629		629			20.9	8.2	20.9	8.2		
H54	25	1,613	605		605			2.8	1.0	2.8	1.0		
H55	26	1,613	582		582			0.9	0.3	0.9	0.3		
H56	27	1,613	560		560			20.6	7.1	20.6	7.1		
H57	28	1,613	538		538			13.7	4.6	13.7	4.6		
H58	29	1,613	517		517			12.7	4.1	12.7	4.1		
H59	30	1,613	497		497			8.7	2.7	8.7	2.7		
H60	31	1,613	478		478			22.9	6.8	22.9	6.8		
H61	32	1,613	460		460			5.6	1.6	5.6	1.6		
H62	33	1,613	442		442			22.8	6.2	22.8	6.2		
H63	34	1,613	425		425			21.5	5.7	21.5	5.7		
H64	35	1,613	409		409			2.8	0.7	2.8	0.7		
H65	36	1,613	393		393			0.9	0.2	0.9	0.2		
H66	37	1,613	378		378			21.6	5.1	21.6	5.1		
H67	38	1,613	363	7.9	371			13.7	3.1	13.7	3.1		
H68	39	1,529	331		331			12.7	2.7	12.7	2.7		
H69	40	1,529	318	4.6	323			1.8	0.4	1.8	0.4		
H70	41	1,297	260		260			20.2	4.0	20.2	4.0		
H71	42	1,297	250	18.1	268			13.8	2.7	13.8	2.7		
H72	43	1,041	193		193			22.1	4.1	22.1	4.1		
H73	44	1,041	185		185			20.9	3.7	20.9	3.7		
H74	45	1,041	178		178			0.9	0.2	0.9	0.2		
H75	46	1,041	171		171			0.9	0.2	0.9	0.2		
H76	47	1,041	165		165			0.9	0.1	0.9	0.1		
H77	48	1,041	158		158			1.8	0.3	1.8	0.3		
H78	49	1,041	152		152			1.8	0.3	1.8	0.3		
H79	50	1,041	146	20.3	167			1.8	0.2	1.8	0.2		
H80	51	278	38		38			0.4	0.1	0.4	0.1		
H81	52	278	36		36			5.2	0.7	5.2	0.7		
H82	53	278	35		35			21.2	2.7	21.2	2.7		
H83	54	278	33		33			19.2	2.3	19.2	2.3		
H84	55	278	32		32								
H85	56	278	31		31								
H86	57	278	30	5.7	35								
		85,148	43,304	57	43,361	5,466	8,057	662	305	6,128	8,362	5.2	34,999

様式5

費用対効果 全体事業(感度分析:便益-10%)

鬼怒川環境整備事業(全事業)

水系名: 利根川

河川名: 鬼怒川

(単位:百万円)

年次	t	便益			残存価値 ②	計 ①+②	費用				費用便益比 B/C	純現在価値 B-C	
		便益①		計 ③+④			建設費③		維持管理費④				
		便益	現在価値				費用	現在価値	費用	現在価値			
H13	-16					19	38			19.0	38.3		
H14	-15					373	734			372.9	734.0		
H15	-14					111	210			111.0	210.1		
H16	-13					236	427			235.5	426.9		
H17	-12					691	1198			690.9	1198.0		
H18	-11	69	107		107	549	905			548.8	905.0		
H19	-10	69	102		102	576	900			576.3	899.6		
H20	-9	259	369		369	548	799			548.2	798.7		
H21	-8	259	354		354	457	660			456.7	660.4		
H22	-7	469	617		617	478	663			477.5	663.3		
H23	-6	469	593		593	355	464			354.8	464.4		
H24	-5	782	952		952	88	113	1.9	2.4	90.1	115.2		
H25	-4	789	923		923	105	126			104.8	125.9		
H26	-3	792	891		891	123	138	19.6	22.0	143.1	160.0		
H27	-2	1,076	1,164		1,164	23	24	12.8	13.8	35.4	38.3		
H28	-1	1,081	1,124		1,124	11	12	12.7	13.2	24.0	25.0		
H29		1,084	1,084		1,084	41	41	2.8	2.8	43.9	43.9		
H30	1	1,093	1,051		1,051	56	54	19.8	19.1	75.6	72.7		
H31	2	1,111	1,028		1,028	93	86	9.0	8.3	102.2	94.5		
H32	3	1,143	1,016		1,016	280	249	1.6	1.4	282.0	250.7		
H33	4	1,233	1,054		1,054	230	197	2.3	2.0	232.6	198.9		
H34	5	1,311	1,077		1,077	5	4	2.8	2.3	7.4	6.1		
H35	6	1,313	1,037		1,037	5	4	0.9	0.7	5.6	4.4		
H36	7	1,314	999		999	14	11	21.6	16.4	35.5	26.9		
H37	8	1,320	965		965			13.7	10.0	13.7	10.0		
H38	9	1,320	928		928			12.7	8.9	12.7	8.9		
H39	10	1,320	892		892			1.8	1.2	1.8	1.2		
H40	11	1,320	858		858			20.2	13.1	20.2	13.1		
H41	12	1,320	825		825			13.8	8.6	13.8	8.6		
H42	13	1,320	793		793			22.1	13.3	22.1	13.3		
H43	14	1,320	762		762			20.9	12.1	20.9	12.1		
H44	15	1,320	733		733			3.6	2.0	3.6	2.0		
H45	16	1,320	705		705			0.9	0.5	0.9	0.5		
H46	17	1,320	678		678			20.9	10.7	20.9	10.7		
H47	18	1,320	652		652			14.4	7.1	14.4	7.1		
H48	19	1,320	627		627			13.1	6.2	13.1	6.2		
H49	20	1,320	602		602			1.8	0.8	1.8	0.8		
H50	21	1,320	579		579			20.2	8.9	20.2	8.9		
H51	22	1,320	557		557			14.8	6.3	14.8	6.3		
H52	23	1,320	536		536			22.1	9.0	22.1	9.0		
H53	24	1,320	515		515			20.9	8.2	20.9	8.2		
H54	25	1,320	495		495			2.8	1.0	2.8	1.0		
H55	26	1,320	476		476			0.9	0.3	0.9	0.3		
H56	27	1,320	458		458			20.6	7.1	20.6	7.1		
H57	28	1,320	440		440			13.7	4.6	13.7	4.6		
H58	29	1,320	423		423			12.7	4.1	12.7	4.1		
H59	30	1,320	407		407			8.7	2.7	8.7	2.7		
H60	31	1,320	391		391			22.9	6.8	22.9	6.8		
H61	32	1,320	376		376			5.6	1.6	5.6	1.6		
H62	33	1,320	362		362			22.8	6.2	22.8	6.2		
H63	34	1,320	348		348			21.5	5.7	21.5	5.7		
H64	35	1,320	335		335			2.8	0.7	2.8	0.7		
H65	36	1,320	322		322			0.9	0.2	0.9	0.2		
H66	37	1,320	309		309			21.6	5.1	21.6	5.1		
H67	38	1,320	297	7.9	305			13.7	3.1	13.7	3.1		
H68	39	1,251	271		271			12.7	2.7	12.7	2.7		
H69	40	1,251	261	4.6	265			1.8	0.4	1.8	0.4		
H70	41	1,061	213		213			20.2	4.0	20.2	4.0		
H71	42	1,061	204	18.1	222			13.8	2.7	13.8	2.7		
H72	43	851	158		158			22.1	4.1	22.1	4.1		
H73	44	851	152		152			20.9	3.7	20.9	3.7		
H74	45	851	146		146			0.9	0.2	0.9	0.2		
H75	46	851	140		140			0.9	0.2	0.9	0.2		
H76	47	851	135		135			0.9	0.1	0.9	0.1		
H77	48	851	130		130			1.8	0.3	1.8	0.3		
H78	49	851	125		125			1.8	0.3	1.8	0.3		
H79	50	851	120	20.3	140			1.8	0.2	1.8	0.2		
H80	51	227	31		31			0.4	0.1	0.4	0.1		
H81	52	227	30		30			5.2	0.7	5.2	0.7		
H82	53	227	28		28			21.2	2.7	21.2	2.7		
H83	54	227	27		27			19.2	2.3	19.2	2.3		
H84	55	227	26		26								
H85	56	227	25		25								
H86	57	227	24	5.7	30								
		69,667	35,431	57	35,487	5,466	8,057	662	305	6,128	8,362	4.2	27,126

様式5

費用対効果 残事業

鬼怒川環境整備事業(全事業)

水系名：利根川

河川名：鬼怒川

(単位:百万円)

年次	t	便 益			計 ①+②	費 用						費用便益比 B/C	純現在価値 B-C	
		便益①		残存価値 ②		建設費③		維持管理費④		計 ③+④				
		便益	現在価値			費用	現在価値	費用	現在価値	費用	現在価値			
整備期間	H13	-16												
	H14	-15												
	H15	-14												
	H16	-13												
	H17	-12												
	H18	-11												
	H19	-10												
	H20	-9												
	H21	-8												
	H22	-7												
	H23	-6												
	H24	-5												
	H25	-4												
	H26	-3												
	H27	-2												
	H28	-1												
	H29													
	H30	1					56	54			55.8	53.6		
	H31	2	21	19		19	93	86			93.3	86.2		
	H32	3	55	49		49	280	249			280.4	249.3		
	H33	4	156	133		133	230	197			230.3	196.9		
	H34	5	242	199		199	5	4			4.6	3.8		
	H35	6	244	193		193	5	4			4.6	3.7		
	H36	7	246	187		187	14	11			13.9	10.6		
	H37	8	253	185		185								
	H38	9	253	177		177								
	H39	10	253	171		171								
	H40	11	253	164		164			0.4	0.2	0.4	0.2		
	H41	12	253	158		158			5.2	3.2	5.2	3.2		
	H42	13	253	152		152			21.2	12.7	21.2	12.7		
H43	14	253	146		146			19.2	11.1	19.2	11.1			
H44	15	253	140		140									
H45	16	253	135		135									
H46	17	253	130		130									
H47	18	253	125		125									
H48	19	253	120		120									
H49	20	253	115		115									
H50	21	253	111		111			0.4	0.2	0.4	0.2			
H51	22	253	107		107			5.2	2.2	5.2	2.2			
H52	23	253	102		102			21.2	8.6	21.2	8.6			
H53	24	253	99		99			19.2	7.5	19.2	7.5			
H54	25	253	95		95									
H55	26	253	91		91									
H56	27	253	88		88									
H57	28	253	84		84									
H58	29	253	81		81									
H59	30	253	78		78									
H60	31	253	75		75			0.4	0.1	0.4	0.1			
H61	32	253	72		72			5.2	1.5	5.2	1.5			
H62	33	253	69		69			21.2	5.8	21.2	5.8			
H63	34	253	67		67			19.2	5.1	19.2	5.1			
H64	35	253	64		64									
H65	36	253	62		62									
H66	37	253	59		59									
H67	38	253	57		57									
H68	39	253	55		55									
H69	40	253	53		53									
H70	41	253	51		51			0.4	0.1	0.4	0.1			
H71	42	253	49		49			5.2	1.0	5.2	1.0			
H72	43	253	47		47			21.2	3.9	21.2	3.9			
H73	44	253	45		45			19.2	3.4	19.2	3.4			
H74	45	253	43		43									
H75	46	253	42		42									
H76	47	253	40		40									
H77	48	253	38		38									
H78	49	253	37		37									
H79	50	253	36		36									
H80	51	253	34		34			0.4	0.1	0.4	0.1			
H81	52	253	33		33			5.2	0.7	5.2	0.7			
H82	53	253	32		32			21.2	2.7	21.2	2.7			
H83	54	253	30		30			19.2	2.3	19.2	2.3			
H84	55	253	29		29									
H85	56	253	28		28									
H86	57	253	27	5.7	33									
		13.596	4.905	6	4.910	683	604	230	72	913	676	7.3	4.234	

様式5

費用対効果 残事業(残事業費+10%)

鬼怒川環境整備事業(全事業)

水系名：利根川

河川名：鬼怒川

(単位:百万円)

年次	t	便 益			計 ①+②	費 用						費用便益比 B/C	純現在価値 B-C	
		便益①		残存価値 ②		建設費③		維持管理費④		計 ③+④				
		便益	現在価値			費用	現在価値	費用	現在価値	費用	現在価値			
整備期間	H13	-16												
	H14	-15												
	H15	-14												
	H16	-13												
	H17	-12												
	H18	-11												
	H19	-10												
	H20	-9												
	H21	-8												
	H22	-7												
	H23	-6												
	H24	-5												
	H25	-4												
	H26	-3												
	H27	-2												
	H28	-1												
	H29													
	H30	1					61	59			61.4	59.0		
	H31	2	21	19		19	103	95			102.6	94.8		
	H32	3	55	49		49	308	274			308.5	274.2		
	H33	4	156	133		133	253	217			253.4	216.6		
	H34	5	242	199		199	5	4			5.1	4.2		
	H35	6	244	193		193	5	4			5.1	4.0		
	H36	7	246	187		187	15	12			15.3	11.6		
	H37	8	253	185		185								
	H38	9	253	177		177								
	H39	10	253	171		171								
	H40	11	253	164		164			0.4	0.2	0.4	0.2		
	H41	12	253	158		158			5.2	3.2	5.2	3.2		
	H42	13	253	152		152			21.2	12.7	21.2	12.7		
H43	14	253	146		146			19.2	11.1	19.2	11.1			
H44	15	253	140		140									
H45	16	253	135		135									
H46	17	253	130		130									
H47	18	253	125		125									
H48	19	253	120		120									
H49	20	253	115		115									
H50	21	253	111		111			0.4	0.2	0.4	0.2			
H51	22	253	107		107			5.2	2.2	5.2	2.2			
H52	23	253	102		102			21.2	8.6	21.2	8.6			
H53	24	253	99		99			19.2	7.5	19.2	7.5			
H54	25	253	95		95									
H55	26	253	91		91									
H56	27	253	88		88									
H57	28	253	84		84									
H58	29	253	81		81									
H59	30	253	78		78									
H60	31	253	75		75			0.4	0.1	0.4	0.1			
H61	32	253	72		72			5.2	1.5	5.2	1.5			
H62	33	253	69		69			21.2	5.8	21.2	5.8			
H63	34	253	67		67			19.2	5.1	19.2	5.1			
H64	35	253	64		64									
H65	36	253	62		62									
H66	37	253	59		59									
H67	38	253	57		57									
H68	39	253	55		55									
H69	40	253	53		53									
H70	41	253	51		51			0.4	0.1	0.4	0.1			
H71	42	253	49		49			5.2	1.0	5.2	1.0			
H72	43	253	47		47			21.2	3.9	21.2	3.9			
H73	44	253	45		45			19.2	3.4	19.2	3.4			
H74	45	253	43		43									
H75	46	253	42		42									
H76	47	253	40		40									
H77	48	253	38		38									
H78	49	253	37		37									
H79	50	253	36		36									
H80	51	253	34		34			0.4	0.1	0.4	0.1			
H81	52	253	33		33			5.2	0.7	5.2	0.7			
H82	53	253	32		32			21.2	2.7	21.2	2.7			
H83	54	253	30		30			19.2	2.3	19.2	2.3			
H84	55	253	29		29									
H85	56	253	28		28									
H86	57	253	27	6.2	33									
		13.596	4.905	6	4.911	751	664	230	72	981	737	6.7	4.174	

様式5

費用対効果 残事業(残事業費-10%)

鬼怒川環境整備事業(全事業)

水系名：利根川

河川名：鬼怒川

(単位:百万円)

年次	t	便 益			計 ①+②	費 用						費用便益比 B/C	純現在価値 B-C	
		便益①		残存価値 ②		建設費③		維持管理費④		計 ③+④				
		便益	現在価値			費用	現在価値	費用	現在価値	費用	現在価値			
整備期間	H13	-16												
	H14	-15												
	H15	-14												
	H16	-13												
	H17	-12												
	H18	-11												
	H19	-10												
	H20	-9												
	H21	-8												
	H22	-7												
	H23	-6												
	H24	-5												
	H25	-4												
	H26	-3												
	H27	-2												
	H28	-1												
	H29													
	H30	1					50	48			50.2	48.3		
	H31	2	21	19		19	84	78			83.9	77.6		
	H32	3	55	49		49	252	224			252.4	224.4		
	H33	4	156	133		133	207	177			207.3	177.2		
	H34	5	242	199		199	4	3			4.2	3.4		
	H35	6	244	193		193	4	3			4.2	3.3		
	H36	7	246	187		187	13	9			12.5	9.5		
	H37	8	253	185		185								
	H38	9	253	177		177								
	H39	10	253	171		171								
	H40	11	253	164		164			0.4	0.2	0.4	0.2		
	H41	12	253	158		158			5.2	3.2	5.2	3.2		
	H42	13	253	152		152			21.2	12.7	21.2	12.7		
H43	14	253	146		146			19.2	11.1	19.2	11.1			
H44	15	253	140		140									
H45	16	253	135		135									
H46	17	253	130		130									
H47	18	253	125		125									
H48	19	253	120		120									
H49	20	253	115		115									
H50	21	253	111		111			0.4	0.2	0.4	0.2			
H51	22	253	107		107			5.2	2.2	5.2	2.2			
H52	23	253	102		102			21.2	8.6	21.2	8.6			
H53	24	253	99		99			19.2	7.5	19.2	7.5			
H54	25	253	95		95									
H55	26	253	91		91									
H56	27	253	88		88									
H57	28	253	84		84									
H58	29	253	81		81									
H59	30	253	78		78									
H60	31	253	75		75			0.4	0.1	0.4	0.1			
H61	32	253	72		72			5.2	1.5	5.2	1.5			
H62	33	253	69		69			21.2	5.8	21.2	5.8			
H63	34	253	67		67			19.2	5.1	19.2	5.1			
H64	35	253	64		64									
H65	36	253	62		62									
H66	37	253	59		59									
H67	38	253	57		57									
H68	39	253	55		55									
H69	40	253	53		53									
H70	41	253	51		51			0.4	0.1	0.4	0.1			
H71	42	253	49		49			5.2	1.0	5.2	1.0			
H72	43	253	47		47			21.2	3.9	21.2	3.9			
H73	44	253	45		45			19.2	3.4	19.2	3.4			
H74	45	253	43		43									
H75	46	253	42		42									
H76	47	253	40		40									
H77	48	253	38		38									
H78	49	253	37		37									
H79	50	253	36		36									
H80	51	253	34		34			0.4	0.1	0.4	0.1			
H81	52	253	33		33			5.2	0.7	5.2	0.7			
H82	53	253	32		32			21.2	2.7	21.2	2.7			
H83	54	253	30		30			19.2	2.3	19.2	2.3			
H84	55	253	29		29									
H85	56	253	28		28									
H86	57	253	27	5.1	32									
		13.596	4.905	5	4.910	615	544	230	72	844	616	8.0	4.294	

様式5

費用対効果 残事業(残工期+10%)

鬼怒川環境整備事業(全事業)

水系名：利根川

河川名：鬼怒川

(単位:百万円)

年次	t	便 益			計 ①+②	費 用						費用便益比 B/C	純現在価値 B-C	
		便益①		残存価値 ②		建設費③		維持管理費④		計 ③+④				
		便益	現在価値			費用	現在価値	費用	現在価値	費用	現在価値			
整備期間	H13	-16												
	H14	-15												
	H15	-14												
	H16	-13												
	H17	-12												
	H18	-11												
	H19	-10												
	H20	-9												
	H21	-8												
	H22	-7												
	H23	-6												
	H24	-5												
	H25	-4												
	H26	-3												
	H27	-2												
	H28	-1												
	H29													
	H30	1					49	47			48.8	46.9		
	H31	2	18	17		17	77	71			76.9	71.1		
	H32	3	47	42		42	199	177			198.6	176.5		
	H33	4	118	101		101	220	188			220.3	188.3		
	H34	5	199	164		164	117	96			116.9	96.1		
	H35	6	243	192		192	4	3			4.1	3.2		
	H36	7	245	186		186	5	4			5.2	4.0		
	H37	8	247	180		180	12	9			12.2	8.9		
	H38	9	253	177		177								
	H39	10	253	171		171								
	H40	11	253	164		164		0.4	0.2		0.4	0.2		
	H41	12	253	158		158		5.2	3.2		5.2	3.2		
	H42	13	253	152		152		21.2	12.7		21.2	12.7		
H43	14	253	146		146		19.2	11.1		19.2	11.1			
H44	15	253	140		140									
H45	16	253	135		135									
H46	17	253	130		130									
H47	18	253	125		125									
H48	19	253	120		120									
H49	20	253	115		115									
H50	21	253	111		111		0.4	0.2		0.4	0.2			
H51	22	253	107		107		5.2	2.2		5.2	2.2			
H52	23	253	102		102		21.2	8.6		21.2	8.6			
H53	24	253	99		99		19.2	7.5		19.2	7.5			
H54	25	253	95		95									
H55	26	253	91		91									
H56	27	253	88		88									
H57	28	253	84		84									
H58	29	253	81		81									
H59	30	253	78		78									
H60	31	253	75		75		0.4	0.1		0.4	0.1			
H61	32	253	72		72		5.2	1.5		5.2	1.5			
H62	33	253	69		69		21.2	5.8		21.2	5.8			
H63	34	253	67		67		19.2	5.1		19.2	5.1			
H64	35	253	64		64									
H65	36	253	62		62									
H66	37	253	59		59									
H67	38	253	57		57									
H68	39	253	55		55									
H69	40	253	53		53									
H70	41	253	51		51		0.4	0.1		0.4	0.1			
H71	42	253	49		49		5.2	1.0		5.2	1.0			
H72	43	253	47		47		21.2	3.9		21.2	3.9			
H73	44	253	45		45		19.2	3.4		19.2	3.4			
H74	45	253	43		43									
H75	46	253	42		42									
H76	47	253	40		40									
H77	48	253	38		38									
H78	49	253	37		37									
H79	50	253	36		36									
H80	51	253	34		34		0.4	0.1		0.4	0.1			
H81	52	253	33		33		5.2	0.7		5.2	0.7			
H82	53	253	32		32		21.2	2.7		21.2	2.7			
H83	54	253	30		30		19.2	2.3		19.2	2.3			
H84	55	253	29		29									
H85	56	253	28		28									
H86	57	253	27		27									
H87	58	253	26	5.4	31									
		13,748	4,847	5	4,852	683	595	230	72	913	667	7.3	4,185	

様式5

費用対効果 残事業(残工期-10%)

鬼怒川環境整備事業(全事業)

水系名：利根川

河川名：鬼怒川

(単位:百万円)

年次	t	便 益			計 ①+②	費 用						費用便益比 B/C	純現在価値 B-C	
		便益①		残存価値 ②		建設費③		維持管理費④		計 ③+④				
		便益	現在価値			費用	現在価値	費用	現在価値	費用	現在価値			
整備期間	H13	-16												
	H14	-15												
	H15	-14												
	H16	-13												
	H17	-12												
	H18	-11												
	H19	-10												
	H20	-9												
	H21	-8												
	H22	-7												
	H23	-6												
	H24	-5												
	H25	-4												
	H26	-3												
	H27	-2												
	H28	-1												
	H29													
	H30	1					71	69			71.3	68.6		
	H31	2	27	25		25	171	158			171.2	158.3		
	H32	3	89	79		79	302	269			302.1	268.6		
	H33	4	199	170		170	118	101			118.3	101.1		
	H34	5	244	200		200	5	4			5.4	4.4		
	H35	6	246	194		194	15	12			14.7	11.6		
	H36	7	253	192		192								
	H37	8	253	185		185								
	H38	9	253	177		177								
	H39	10	253	171		171								
	H40	11	253	164		164			0.4	0.2	0.4	0.2		
	H41	12	253	158		158			5.2	3.2	5.2	3.2		
	H42	13	253	152		152			21.2	12.7	21.2	12.7		
H43	14	253	146		146			19.2	11.1	19.2	11.1			
H44	15	253	140		140									
H45	16	253	135		135									
H46	17	253	130		130									
H47	18	253	125		125									
H48	19	253	120		120									
H49	20	253	115		115									
H50	21	253	111		111			0.4	0.2	0.4	0.2			
H51	22	253	107		107			5.2	2.2	5.2	2.2			
H52	23	253	102		102			21.2	8.6	21.2	8.6			
H53	24	253	99		99			19.2	7.5	19.2	7.5			
H54	25	253	95		95									
H55	26	253	91		91									
H56	27	253	88		88									
H57	28	253	84		84									
H58	29	253	81		81									
H59	30	253	78		78									
H60	31	253	75		75			0.4	0.1	0.4	0.1			
H61	32	253	72		72			5.2	1.5	5.2	1.5			
H62	33	253	69		69			21.2	5.8	21.2	5.8			
H63	34	253	67		67			19.2	5.1	19.2	5.1			
H64	35	253	64		64									
H65	36	253	62		62									
H66	37	253	59		59									
H67	38	253	57		57									
H68	39	253	55		55									
H69	40	253	53		53									
H70	41	253	51		51			0.4	0.1	0.4	0.1			
H71	42	253	49		49			5.2	1.0	5.2	1.0			
H72	43	253	47		47			21.2	3.9	21.2	3.9			
H73	44	253	45		45			19.2	3.4	19.2	3.4			
H74	45	253	43		43									
H75	46	253	42		42									
H76	47	253	40		40									
H77	48	253	38		38									
H78	49	253	37		37									
H79	50	253	36		36									
H80	51	253	34		34			0.4	0.1	0.4	0.1			
H81	52	253	33		33			5.2	0.7	5.2	0.7			
H82	53	253	32		32			21.2	2.7	21.2	2.7			
H83	54	253	30		30			19.2	2.3	19.2	2.3			
H84	55	253	29		29									
H85	56	253	28	5.9	34									
		13,435	4,957	6	4,963	683	613	230	72	913	685	7.2	4,278	

様式5

費用対効果 残事業(便益+10%)

鬼怒川環境整備事業(全事業)

水系名：利根川

河川名：鬼怒川

(単位:百万円)

年次	t	便 益			計 ①+②	費 用						費用便益比 B/C	純現在価値 B-C	
		便益①		残存価値 ②		建設費③		維持管理費④		計 ③+④				
		便益	現在価値			費用	現在価値	費用	現在価値	費用	現在価値			
整備期間	H13	-16												
	H14	-15												
	H15	-14												
	H16	-13												
	H17	-12												
	H18	-11												
	H19	-10												
	H20	-9												
	H21	-8												
	H22	-7												
	H23	-6												
	H24	-5												
	H25	-4												
	H26	-3												
	H27	-2												
	H28	-1												
	H29													
	H30	1					56	54			55.8	53.6		
	H31	2	23	21		21	93	86			93.3	86.2		
	H32	3	61	54		54	280	249			280.4	249.3		
	H33	4	171	147		147	230	197			230.3	196.9		
	H34	5	267	219		219	5	4			4.6	3.8		
	H35	6	269	212		212	5	4			4.6	3.7		
	H36	7	271	206		206	14	11			13.9	10.6		
	H37	8	278	203		203								
	H38	9	278	195		195								
	H39	10	278	188		188								
	H40	11	278	181		181			0.4	0.2	0.4	0.2		
	H41	12	278	174		174			5.2	3.2	5.2	3.2		
	H42	13	278	167		167			21.2	12.7	21.2	12.7		
H43	14	278	160		160			19.2	11.1	19.2	11.1			
H44	15	278	154		154									
H45	16	278	148		148									
H46	17	278	143		143									
H47	18	278	137		137									
H48	19	278	132		132									
H49	20	278	127		127									
H50	21	278	122		122			0.4	0.2	0.4	0.2			
H51	22	278	117		117			5.2	2.2	5.2	2.2			
H52	23	278	113		113			21.2	8.6	21.2	8.6			
H53	24	278	108		108			19.2	7.5	19.2	7.5			
H54	25	278	104		104									
H55	26	278	100		100									
H56	27	278	96		96									
H57	28	278	93		93									
H58	29	278	89		89									
H59	30	278	86		86									
H60	31	278	82		82			0.4	0.1	0.4	0.1			
H61	32	278	79		79			5.2	1.5	5.2	1.5			
H62	33	278	76		76			21.2	5.8	21.2	5.8			
H63	34	278	73		73			19.2	5.1	19.2	5.1			
H64	35	278	70		70									
H65	36	278	68		68									
H66	37	278	65		65									
H67	38	278	63		63									
H68	39	278	60		60									
H69	40	278	58		58									
H70	41	278	56		56			0.4	0.1	0.4	0.1			
H71	42	278	54		54			5.2	1.0	5.2	1.0			
H72	43	278	51		51			21.2	3.9	21.2	3.9			
H73	44	278	49		49			19.2	3.4	19.2	3.4			
H74	45	278	48		48									
H75	46	278	46		46									
H76	47	278	44		44									
H77	48	278	42		42									
H78	49	278	41		41									
H79	50	278	39		39									
H80	51	278	38		38			0.4	0.1	0.4	0.1			
H81	52	278	36		36			5.2	0.7	5.2	0.7			
H82	53	278	35		35			21.2	2.7	21.2	2.7			
H83	54	278	33		33			19.2	2.3	19.2	2.3			
H84	55	278	32		32									
H85	56	278	31		31									
H86	57	278	30	5.7	35									
		14.955	5.395	6	5.401	683	604	230	72	913	676	8.0	4.725	

様式5

費用対効果 残事業(便益-10%)

鬼怒川環境整備事業(全事業)

水系名：利根川

河川名：鬼怒川

(単位:百万円)

年次	t	便 益			計 ①+②	費 用						費用便益比 B/C	純現在価値 B-C
		便益①		残存価値 ②		建設費③		維持管理費④		計 ③+④			
		便益	現在価値			費用	現在価値	費用	現在価値	費用	現在価値		
H13	-16												
H14	-15												
H15	-14												
H16	-13												
H17	-12												
H18	-11												
H19	-10												
H20	-9												
H21	-8												
H22	-7												
H23	-6												
H24	-5												
H25	-4												
H26	-3												
H27	-2												
H28	-1												
H29													
H30	1					56	54			55.8	53.6		
H31	2	19	17		17	93	86			93.3	86.2		
H32	3	50	44		44	280	249			280.4	249.3		
H33	4	140	120		120	230	197			230.3	196.9		
H34	5	218	179		179	5	4			4.6	3.8		
H35	6	220	174		174	5	4			4.6	3.7		
H36	7	222	168		168	14	11			13.9	10.6		
H37	8	227	166		166								
H38	9	227	160		160								
H39	10	227	154		154								
H40	11	227	148		148			0.4	0.2	0.4	0.2		
H41	12	227	142		142			5.2	3.2	5.2	3.2		
H42	13	227	137		137			21.2	12.7	21.2	12.7		
H43	14	227	131		131			19.2	11.1	19.2	11.1		
H44	15	227	126		126								
H45	16	227	121		121								
H46	17	227	117		117								
H47	18	227	112		112								
H48	19	227	108		108								
H49	20	227	104		104								
H50	21	227	100		100			0.4	0.2	0.4	0.2		
H51	22	227	96		96			5.2	2.2	5.2	2.2		
H52	23	227	92		92			21.2	8.6	21.2	8.6		
H53	24	227	89		89			19.2	7.5	19.2	7.5		
H54	25	227	85		85								
H55	26	227	82		82								
H56	27	227	79		79								
H57	28	227	76		76								
H58	29	227	73		73								
H59	30	227	70		70								
H60	31	227	67		67			0.4	0.1	0.4	0.1		
H61	32	227	65		65			5.2	1.5	5.2	1.5		
H62	33	227	62		62			21.2	5.8	21.2	5.8		
H63	34	227	60		60			19.2	5.1	19.2	5.1		
H64	35	227	58		58								
H65	36	227	55		55								
H66	37	227	53		53								
H67	38	227	51		51								
H68	39	227	49		49								
H69	40	227	47		47								
H70	41	227	46		46			0.4	0.1	0.4	0.1		
H71	42	227	44		44			5.2	1.0	5.2	1.0		
H72	43	227	42		42			21.2	3.9	21.2	3.9		
H73	44	227	40		40			19.2	3.4	19.2	3.4		
H74	45	227	39		39								
H75	46	227	37		37								
H76	47	227	36		36								
H77	48	227	35		35								
H78	49	227	33		33								
H79	50	227	32		32								
H80	51	227	31		31			0.4	0.1	0.4	0.1		
H81	52	227	30		30			5.2	0.7	5.2	0.7		
H82	53	227	28		28			21.2	2.7	21.2	2.7		
H83	54	227	27		27			19.2	2.3	19.2	2.3		
H84	55	227	26		26								
H85	56	227	25		25								
H86	57	227	24	5.7	30								
		12.236	4.414	6	4.420	683	604	230	72	913	676	6.5	3.744

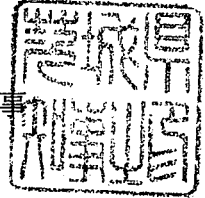


監 第 687 号

平成29年11月22日

国土交通省 関東地方整備局長 殿

茨城県知事



関東地方整備局事業評価監視委員会に諮る対応方針（原案）の作成に係る意見照会について（回答）

平成29年11月8日付け国関整企画第135号により依頼のありましたこのことにつきまして、別紙のとおり回答いたします。



【河川事業】

事業名	「対応方針(原案)」案※	茨城県知事の意見
利根川・江戸川直轄河川改修事業	継続	利根川では、平成29年7月に新たな洪水浸水想定区域図が指定公表されたところであり、ひとたび洪水が発生すれば甚大な被害が発生することが想定されます。つきましては、沿川の安全・安心を確保する河川整備の早期完成を図るため、本事業の継続を希望します。 また、コスト縮減の徹底を強く求めるとともに、地元の意見に配慮しながら事業を進めていただくようお願いします。
利根川・江戸川直轄河川改修事業(稲戸井調節池)	継続	利根川下流部の沿川には、取手市、守谷市をはじめ多くの都市が含まれており、ひとたび洪水が発生すれば甚大な被害が発生することが想定されます。つきましては、沿川の安全・安心を確保する稲戸井調節池の早期完成を図るため、本事業の継続を希望します。 また、コスト縮減を図るとともに、地元の意見に配慮しながら事業を進めていただくようお願いします。
那珂川総合水系環境整備事業	継続	那珂川では、スポーツ広場等の利用や憩いの場、地域交流の拠点として沿川住民に親しまれており、誰もが安全・安心に利用できる水辺空間の整備が必要であることから、本事業の継続を希望します。 また、コスト縮減の徹底を強く求めるとともに、地元の意見に配慮しながら事業を進めていただくようお願いします。
利根川総合水系環境整備事業(小貝川環境整備)	継続	小貝川では、管理用通路や拠点整備により、サイクリングや散策、スポーツ観戦など沿川住民に親しまれており、鬼怒川緊急対策プロジェクトに合わせ、地域と連携した周遊性の向上や誰もが安全・安心に利用できる魅力的な水辺空間の整備の必要性が高まっていることから、本事業の継続を希望します。 また、コスト縮減の徹底を強く求めるとともに、地元の意見に配慮しながら事業を進めていただくようお願いします。
利根川総合水系環境整備事業(鬼怒川環境整備)	継続	鬼怒川では、散策やスポーツなど沿川住民に親しまれており、鬼怒川緊急対策プロジェクトに合わせ、地域と連携した周遊性の向上や誰もが安全・安心に利用できる魅力的な水辺空間の整備の必要性が高まっていることから、本事業の継続を希望します。 また、コスト縮減の徹底を強く求めるとともに、地元の意見に配慮しながら事業を進めていただくようお願いします。

【道路事業】

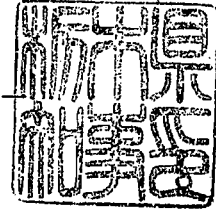
事業名	「対応方針(原案)」案※	茨城県知事の意見
一般国道6号 牛久土浦バイパス	継続	一般国道6号牛久土浦バイパスは、国道408号、学園西大通り、学園東大通り等の主要な幹線道路と交差するとともに、圏央道つくば牛久ICと接続し、常磐道・圏央道へのアクセス性が向上し、地域の活性化に大きな効果があると期待しています。 また、本バイパスの整備により、現道からの交通の転換が図られ、渋滞緩和及び交通事故の減少が見込まれることから、事業の必要性が高く、継続は妥当と考えます。 今後の事業推進に当たっては、徹底したコスト縮減を図るよう、お願いします。
一般国道6号 牛久土浦バイパス(Ⅱ期)	継続	一般国道6号牛久土浦バイパスは、これまでに延長7.7kmのうち4.9kmが4車線化で供用されているものの、残る2.8km区間については暫定2車線となっており、全線4車線化により交通渋滞の緩和や安全性の確保、新4号国道及び北関東道へのアクセス向上に大きく寄与するものと期待しています。 また、新川島橋を含む暫定2車線区間の早期4車線化など事業の必要性が高く、事業を継続することは妥当と考えます。 今後の事業推進に当たっては、徹底したコスト縮減を図るよう、お願いします。
一般国道50号 結城バイパス	継続	一般国道50号結城バイパスは、これまでに延長7.7kmのうち4.9kmが4車線化で供用されているものの、残る2.8km区間については暫定2車線となっており、全線4車線化により交通渋滞の緩和や安全性の確保、新4号国道及び北関東道へのアクセス向上に大きく寄与するものと期待しています。 また、新川島橋を含む暫定2車線区間の早期4車線化など事業の必要性が高く、事業を継続することは妥当と考えます。 今後の事業推進に当たっては、徹底したコスト縮減を図るよう、お願いします。
一般国道468号 首都圏中央連絡自動車道(つくば～大茨)	継続	本県において、圏央道は、沿線地域の活性化はもとより、首都圏の立地企業の生産性を大きく押し上げ、国際競争力を強化するなど、経済成長のため必要不可欠な基幹インフラであるとともに、今後危惧される首都直下地震の際には、緊急輸送道路として大きな役割を担う大変重要な路線です。 また、今年2月26日に県内区間が全線開通し、早くも県内への企業立地や観光誘客、港湾・空港の利用促進などの効果を発揮し、様々な分野で本県の発展に大きく寄与しているところであります。 しかしながら、本県区間は暫定2車線による整備となっていることから、定時性を確保し、ストック効果をより一層高めるとともに、災害時のリダンダンシーの確保を図るため、早期の4車線化が必要であります。 このため、国と東日本高速道路株式会社が強力に連携して、速やかな4車線化工事の着手及び一日も早い完成をお願いします。 また、今後の事業推進に当たっては、徹底したコスト縮減を図るよう、お願いします。

※貴職の意見を踏まえ、関東地方整備局事業評価監視委員会へ諮る対応方針(原案)を作成するためのものです。

技 管 第 248 号
平成 29 年 11 月 17 日

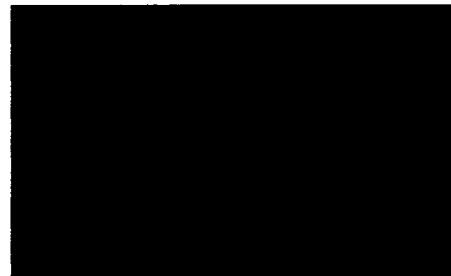
国土交通省 関東地方整備局長 様

栃木県知事 福田 富一



関東地方整備局事業評価監視委員会に諮る対応方針(原案)の作成に係る
意見照会について (回答)

平成 29 年 11 月 8 日付け国関整企画第 135 号で照会がありましたことについて、
別紙のとおり、回答いたします。



【河川事業】

事業名	「対応方針(原案)」 案※	栃木県知事の意見
利根川・江戸川直轄河川改修事業	継続	利根川・江戸川は、本県を流下していないが、小山市をはじめ、県南部の一部が利根川の洪水浸水想定区域に含まれており、関係市町の安全・安心を確保する上で、さらなる河川事業の促進を図る必要があることから、本事業の継続を要望する。 また、整備計画に記載のある本県を流下する思川や巴波川の堤防整備、思川開発事業についても治水安全度の向上等の観点から早急にダム本体工事に着手していただくようお願いする。
利根川総合水系環境整備事業(鬼怒川環境整備)	継続	本県中央部から南部を流れる鬼怒川は、県都宇都宮市をはじめ沿川市街地にとって貴重な水辺空間となっている。 これまで実施していた鬼怒川の自然環境整備が完了し、モニタリング調査結果、自然の再生が確認されている。 引き続き、良好な自然環境が図られるよう適切な維持管理をお願いする。
利根川水系直轄砂防事業(渡良瀬川)	継続	直轄砂防事業(渡良瀬川流域)は、県民の安全安心を確保する上で必要な事業であり、引き続き継続するようお願いする。 特に要配慮者利用施設等の保全については、本県においても重点施策としており、事業効果の早期発現に努められるとともに、コスト縮減施策にも積極的に取り組み、効率的、効果的な事業の執行をお願いする。

【道路事業】

事業名	「対応方針(原案)」 案※	栃木県知事の意見
一般国道4号 矢板拡幅	継続	一般国道4号は、本県の発展を支える重要な広域幹線道路であり、これまでも機能強化や渋滞対策を要望してきた。 つきましては、矢板拡幅の早期完成に向け事業を継続していただくようお願いする。 なお、事業の推進にあたっては、引き続きコスト縮減に努めていただくようお願いする。

※貴職の意見を踏まえ、関東地方整備局事業評価監視委員会へ諮る対応方針(原案)を作成するためのものです。