

河川改修に伴う表土搬入について

【ご注意】

本資料は、生態系保護の観点から生物の位置に関わる情報などは非表示としています。
ご了承下さい。

河川改修に伴う表土搬入について

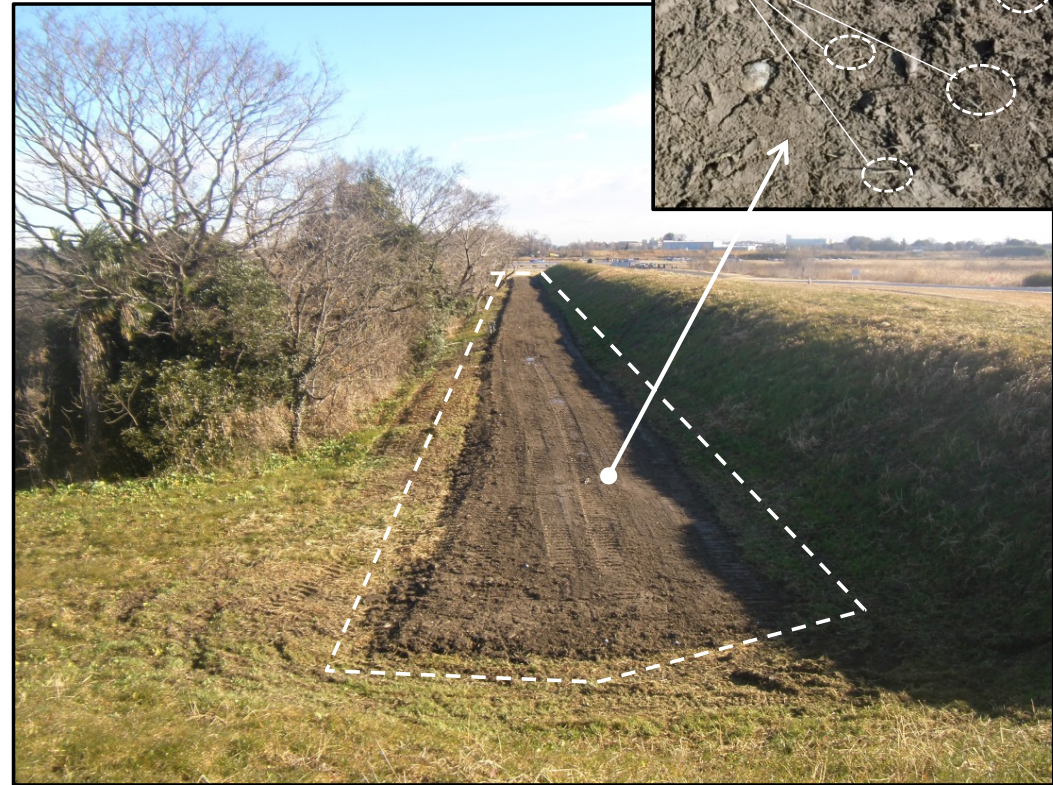
<宝来地区（下流）の堤防表土の搬入状況>

●表土の搬入作業は2月7日、8日に実施し、写真のとおり完了しました。

搬入前 2016-12-15撮影



搬入後 2017-02-10撮影



【荒川上流河川事務所からの相談】

- 荒川上流河川事務所から、第43回協議会において以下の相談があった。
 - ・河川改修に伴い築堤等において発生する湿地部分の表土には、埋土種子や地下茎が含まれているため活用したい。
 - ・管内において新たに湿地等の創出を行う箇所も限られており、太郎右衛門自然再生地において受け入れをお願いしたい。

【協議会での協議結果1】

- 上記の荒川上流河川事務所からの依頼に対し、第43回協議会の検討結果は以下の通りであった。
 - ・無条件に受け入れるのではなく、どこからどのようなものをどこに持ち込むかについて、**個別に可否判断**をすることとする。

【協議会での協議結果2】

- 第44回協議会で、築堤等にもなう宝来地区の表土の搬出箇所と植生、本田エアポート近くの横堤の受け入れ箇所と植生等の情報を示し、受け入れについて条件付きで、ご了承いただいた。
<条件> 表土の搬出箇所の日当たりの条件が似通った面へ受け入れること。

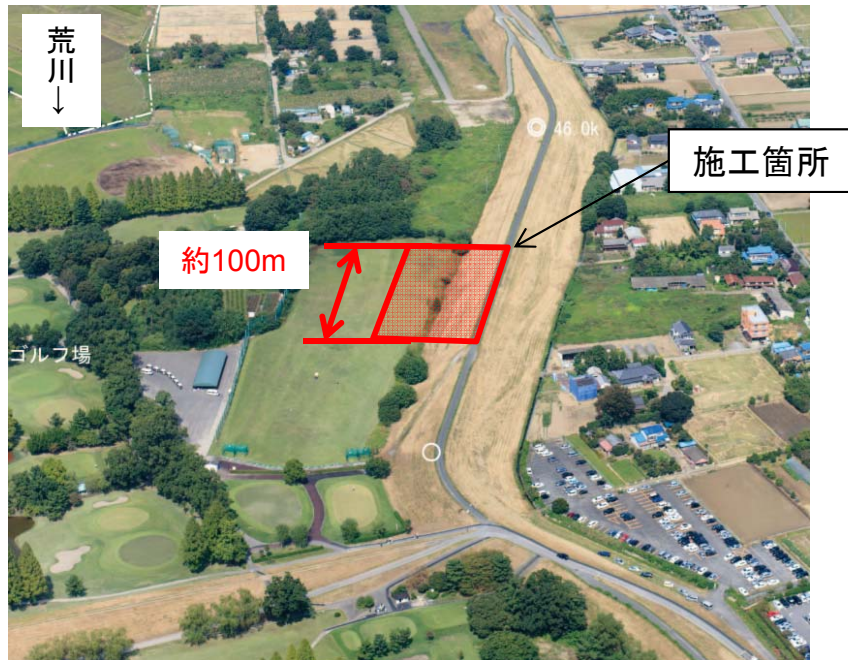
【受け入れ結果報告】

- 協議会での協議結果を踏まえて、表土の受け入れ工事を2月に実施したので、報告します。

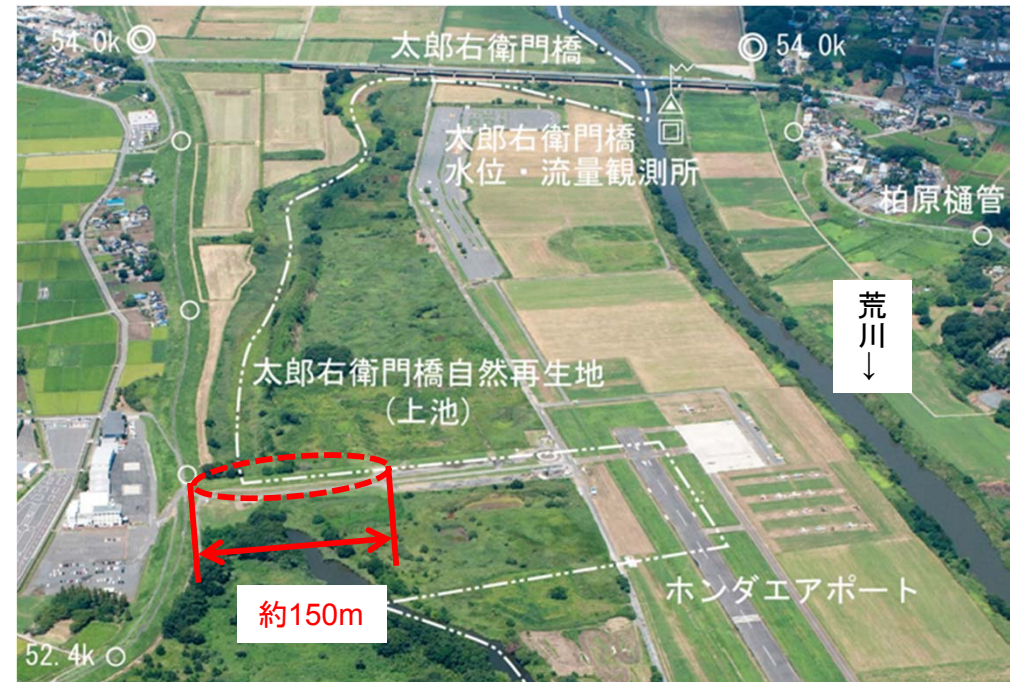
参考：荒川上流河川事務所からの依頼

- 「宝来地区（下流）」における築堤箇所が発生する表土の搬入をお願いしたい。
 - ・ 同地区の生物調査結果では、太郎右衛門地区と同様の生物相が確認されています。
- 太郎右衛門自然再生地の**上池・中池の間の「横堤」付近**への搬入をお願いしたい。
 - ・ 上記箇所は「メヒシバ-エノコログサ群落」が分布し、特に配慮を要する群落は確認されていません。
（この場所を対象とした生物相の調査事例はありませんが、現地は事務局・協議会委員でイベント時等に頻繁に訪れており、その際に留意すべき生物は特に確認されていません。）

<搬出元：宝来地区（下流）の位置>



<搬入先(案)：上池・中池横堤の位置>



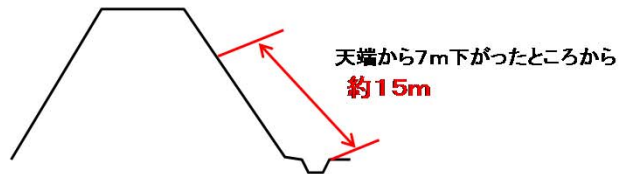
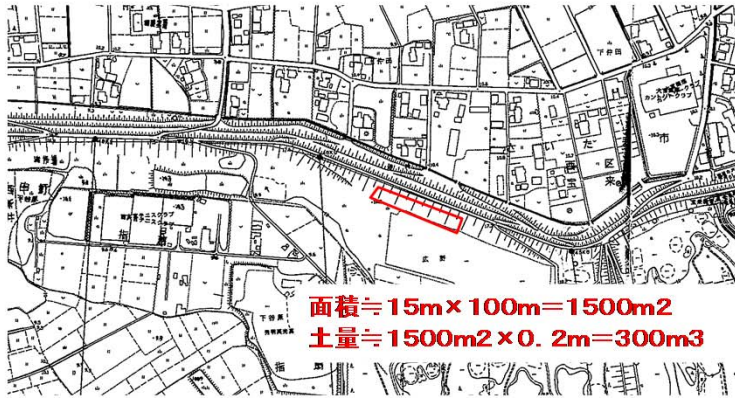
参考：荒川上流河川事務所からの依頼

<宝来地区（下流）築堤箇所が発生する表土の搬入(案)>

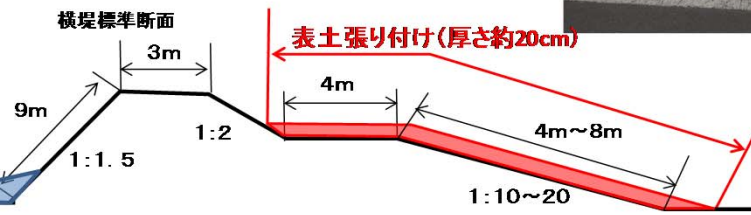
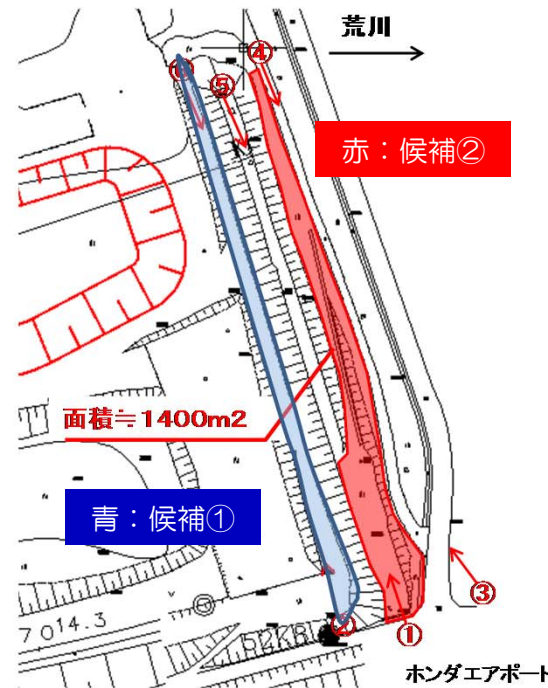
移植元 さいたま市宝来地先
荒川左岸45.5k 川表表土

移植先 桶川市川田谷地先
荒川右岸52.8k 横堤上流側

3. 移植元(宝来地先)



4. 移植先候補地(太郎右衛門上池横堤)



赤：候補②



第44回協議会で、
日当たりの向きの
同じ青：候補
①へ搬入するこ
とで合意されま
した。



青：候補①



参考：荒川上流河川事務所からの依頼

<宝来地区（下流）の築堤箇所を確認された生物の太郎右衛門地区での確認状況>

●植物

非公開

参考：荒川上流河川事務所からの依頼

<宝来地区（下流）の築堤箇所を確認された生物の太郎右衛門地区での確認状況>

●動物

●写真例（H28.9.27撮影）

非公開