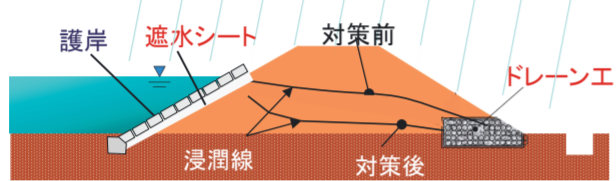


久慈川・那珂川流域における 減災対策協議会の主な取組

ハード対策

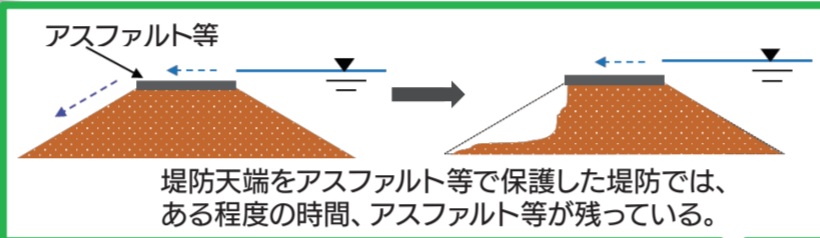
＜浸透や侵食に対する対策工法＞

＞ドレーン工、護岸や遮水シートの設置等、浸透や侵食に対する安全性を確保するための対策を実施



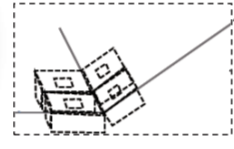
ドレーン工、護岸や遮水シートの設置例

久慈川
1.9km
那珂川
4.3km



久慈川
2.7km
那珂川
12.8km

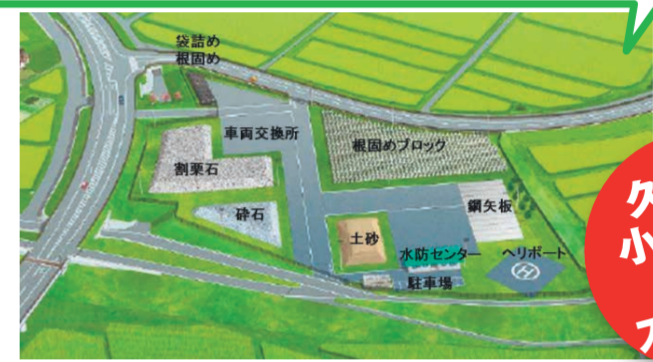
堤防裏法尻をブロック等で補強し決壊までの時間を少しでも伸ばす



久慈川
36.3km
那珂川
14.2km

※具体的な工法については検討中

緊急用資材を備蓄しておくほか、資材の搬入、ヘリコプターの離着陸に必要な作業面積を確保し、洪水時等の水防活動及び緊急復旧活動を円滑に行う拠点となる施設です。



久慈川
小島河川
防災
ステーション

洪水氾濫を未然に防ぐ対策

危機管理型のハード対策

避難行動、水防活動に資する 基盤等の整備 (河川防災ステーションの整備)

※具体の実施箇所等については、今後の調査検討や洪水被害の発生状況等によって変わる場合があります。

ソフト対策

1.逃げ遅れゼロに向けた迅速かつ的確な 避難行動に結びつけるための取組



※添付は計画規模での作成例

ハザードマップ

想定最大規模の降雨による洪水浸水想定区域を考慮したハザードマップの作成・周知

沿川14
市町村で
作成予定



タイムライン

避難勧告の発令に着目したタイムラインの作成

沿川12
市町村で
作成予定



防災教育や防災知識の普及

水防災に関する説明会や講習会の実施

市町村と
協同し
随時実施

2.避難時間の確保のための取組



効果的な水防活動

関係機関が連携した実働水防訓練

出水期
前に
毎年実施



水防団、住民との共同点検

水防団や地域住民が参加する洪水に対しリスクが高い区間の共同点検

出水期
前に
毎年実施



排水ポンプ車の操作講習会

排水ポンプ車の操作講習会や出動要請の連絡体制の周知

出水期
前に
毎年実施



久慈川・那珂川流域における減災対策協議会

【問い合わせ先】 国土交通省 関東地方整備局 常陸河川国道事務所