

川の市民情報



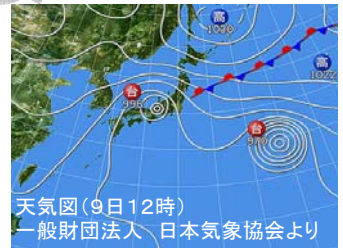
国土交通省関東地方整備局 京浜河川事務所 RCM事務局 URL : <http://www.ktr.mlit.go.jp/keihin/>
 TEL : 045-503-4015 FAX : 045-503-4092 メール / keihia50@ktr.mlit.go.jp

リバーシビックマネージャー(RCM):住民のボランティア活動の一環として、河川管理の支援をしていただくことを目的に創設された制度です

台風18号の影響による出水概要

9月8日～10日にかけて、大雨が関東地方を襲いました。幸に京浜河川事務所管内の河川では大きな被害は発生しませんでした。が、氾濫注意水位や避難判断水位を超える水位となった地点もありました。

これは台風18号から変わった温帯低気圧が日本海で停滞し、この温帯低気圧の影響による暖かく湿った南よりの風と太平洋上にあった台風17号からの東風が関東地方で収束し、南北に帯状の発達した雨雲が長時間にわたり停滞したため大雨が続き、記録的な降水量となったものです。



天気図(9日12時)
 一般財団法人 日本気象協会より
 この台風18号は温帯低気圧となり、日本海で停滞

今回降雨での最高水位等

- ・多摩川流域では、本川下流部の田園調布(上)では氾濫注意水位(6.00m)を越える6.78mとなり、田園調布(下)で約2,040m³/sの流量を記録しました。中流部の石原で水防団待機水位(4.00m)を越える4.11mとなり、約1,950m³/sの流量を記録しました。また、支川の浅川の浅川橋で避難判断水位(2.20m)を越える2.25mとなり、約350m³/sの流量を記録し、大栗川の報恩橋で水防団待機水位(1.30m)を越える1.65mとなりました。
- ・相模川流域では、相模川下流部の神川橋で、避難判断水位(5.50m)を越える5.89mとなり、約2,930m³/sの流量を記録しました。

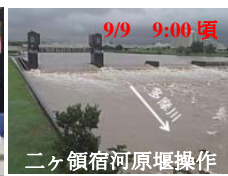
河川名(観測所名)	最高水位(m)	水防団待機水位(m)	氾濫注意水位(m)	避難判断水位(m)	はん濫危険水位(m)
多摩川(田園調布(上))	6.78 (9日17時20分)	4.50	6.00	7.60	8.40
多摩川(石原)	4.11 (9日15時40分)	4.00	4.30	4.30	4.90
浅川(浅川橋)	2.25 (9日13時40分)	1.90	2.20	2.20	2.60
大栗川(報恩橋)	1.65 (9日15時00分)	1.30	2.00	2.00	2.50
相模川(神川橋)	5.89 (9日16時20分)	4.50	5.50	5.50	6.00

京浜河川事務所の取り組み

- 9月8日(火) 17:00 注意体制
 京浜河川事務所洪水対策支部設置
- 9月9日(水) 13:30 警戒体制へ移行
- 9月9日(水) 21:40 注意体制へ移行
- 他事務所応援のため体制継続中(9/18現在)



京浜洪水対策支部



二ヶ領宿河原堰操作



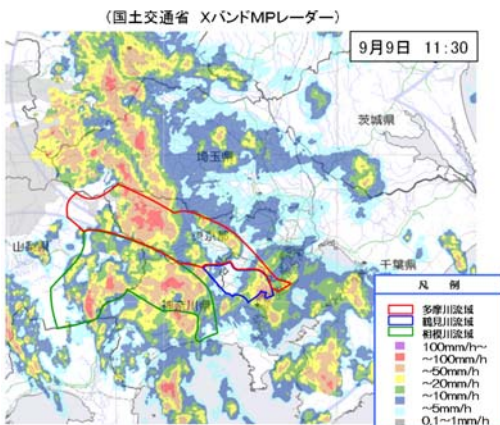
流量観測



状況把握

主要な対応

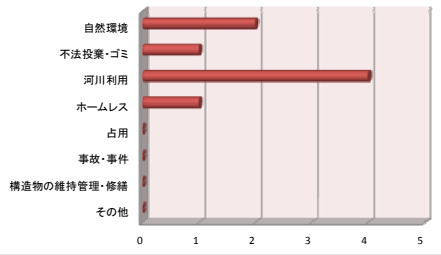
- ・多摩川 田園調布(上) 洪水予報区、及び相模川下流 神川橋洪水予報区において、洪水予報を発表
- ・多摩川 田園調布(上)、石原、多摩川水系浅川 浅川橋、多摩川水系大栗川 報恩橋、相模川 神川橋において、水防警報を発表
- ・洪水時の河道の流量を把握するため、多摩川、相模川等で高水流量観測を実施
- ・出水に備え、各河川利用者及び許可構造物管理者合わせて473カ所に対し、出水時に占用工作物の撤去及び構造物の操作等適切に行うようFAXにて注意喚起を実施
- ・大雨に備え、通常の河川巡視により出張所管内に起居する方々に注意喚起のビラを配布
- ・局地的な降雨観測に適したXバンドMPレーダ(当紙8月号で紹介)を導入し、実況観測の強化及び迅速な情報提供を目指しており、国土交通省ホームページより情報提供を行っている旨を、沿川自治体に対し通知しています
- ・多摩川・鶴見川・相模川の洪水に関する情報をあらかじめ登録いただいた方に電子メールでお知らせする「マルチコール」サービスを行っています
- ・河川管理施設の的確な操作と操作状況の確認を行い、洪水被害の未然防止を図りました
- ・多摩川、浅川及び相模川の基準水位観測所において、はん濫注意水位に達したため、洪水による河川管理施設の被災状況を把握する事を目的に状況把握を行いました
 ※この情報は速報値であり、数値等は変わることがあります。
 京浜河川事務所HPにこの情報の詳細を掲載しています。



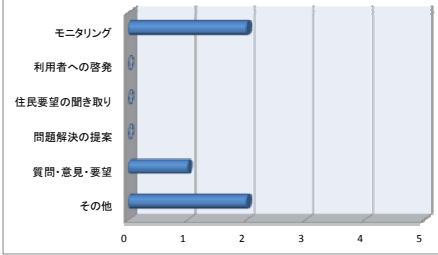
多摩川(田園調布(上))

平成27年8月は、5件の報告をいただきました。ありがとうございました。

対象分野



連絡内容



管轄区間	登録人数	報告人数	報告件数
鶴見川下流	6人	1人	1件
鶴見川上流	6人	1人	1件
多摩川下流	7人	1人	1件
多摩川中流	9人	1人	1件
多摩川上流	3人	0人	0件
相模川	7人	1人	1件
浅川	8人	0人	0件
合計	46人	5人	5件

8月のご報告より

一部内容を省略させていただいています。ご了承ください。

RCMの皆様からのご報告お待ちしております！

相模川分科会 長谷川様

相模川右岸堤防平塚市中堂地先道路より馬入の門扉が、鍵錠が付けられたまま、一方の扉が開放されていて、車両や通行人等の不法な侵入を確認しました。今年に入ってから、何回も扉が開放されたままになっているのを確認しており、鍵を保有している地権者の協力で、施錠をして頂いたことがあります。当日は、門扉が開放されたままであったため、河川敷には、若者が花火を行ったりしてしまっているのを目撃しています。河川敷にて、深夜の不法行為や火災等を誘発しかねないと、近隣住民から苦情が出ています。この件に関しては、連日、日中のみならず深夜にも可能な限り、監視巡視を行っていますが、限界があります。また、休日早朝から日没以降まで、大音量で音楽を流したり、ジェットバイクの違法改造による空ぶかし騒音等も、河川利用行為として苦情が絶えません。鍵や門扉の管理・施錠を徹底している地権者や施設管理者、さらには地域住民や散歩者、ベルマーレ関係の利用者の安全のためにも、貴庁で鍵を提供している者に、必要外の門扉開放厳禁等の指導を徹底していただき、苦情がある現状をご理解いただきたく、お願い申し上げます。

【巡視等で施錠状況の確認を行っていきたくと思います】

多摩川下流分科会 榛澤様

今年二回 目大田区立嶺町小学校 多摩川 水辺の学校 前回は6月6日 今回は8月の猛暑の中、ガサガサで、前回と同じで、藻エビ カニ ハゼ ウナギの稚魚等が取れました、生徒さんは、余りの暑さに、ライフジャケットを付けたまま川に寝そべり、浮かびながら、流されて、川下りを楽しんでました。川遊びは楽しいです。京浜河川事務所の方も2名見学に来て頂きました、何時も川に入る時 2mほどのはしごを使って、危ない思いで川に降りますが、来年この護岸を川に入りやすくするための工事をしていただけるとの事で、一日も早く工事をして頂きたくお願いします。

【川の楽しみを知ったこども達、きっと川を大切にしますよね】

多摩川中流分科会 五十嵐様

登戸駅付近のゴミの状況等についてご報告をいただきました。

【看板設置や声かけによる指導を継続していきます】

鶴見川上流分科会 大泉様

本日 鶴見川を河口付近から、直轄管理区間内を巡視してきたので報告します

・本日はここ数日の酷暑から比べて少し涼しい風も吹きいい天気でしたが、やはり通常のジョキング、ウォーキングの人は少なかった
・気付いたことを報告します

(1)堤防法面の植生の状況

①今年の猛暑で草焼けで高水敷より上の法面で芝が枯れかかっている

②高水敷では水の供給があるので、青々としている

(11 km左岸付近 法面が完全に枯れている。火事注意が必要かな?)

(2)末吉橋右岸付近

①末吉橋右岸 高水敷 ②しばらくここには住人はいなかったが

③散歩の人が一寸通りにくそう

(3)堤防上回収ゴミについて

①堤防監視員が放棄ゴミを回収して、集合箇所に集積している

②右岸 10.2 km付近では6月末に集積されたゴミが未だに残っている

(4)堤防上樹木伐採後の処分について

①右岸 8.5 km付近 新幹線横断部下流 ②樹木(樹名不明)の伐採残が根元に置かれている

③回収ゴミと一緒に処分願えないか

(本紙には写真資料有り)



【いつも写真付きで分かりやすいご報告ありがとうございます】

鶴見川下流分科会 浅見様

フグの稚魚採取 怒っていますが? カワイイ

河口干潟(貝殻浜)でクリーンアップ&生きもの調査の定例活動をしました。

クリーンアップはゴミが7袋ありました。生きもの調査で今回特に写真の如く、フグの稚魚、体長1.2cm2匹採取しましたが、カワイイ姿でした。残暑厳しいなか、暑さのぎになればと報告致します。(調査終了後川に戻しています。)

【鶴見川でフグ! ひょうきんな姿ですね】



※個別対応状況等は記載されていませんが、頂いた情報は個別に対応・所内情報共有させていただいています。

RCM事務局より

先日の大雨では利根川水系の鬼怒川が決壊し大きな被害となっています。自然の力の威力をまざまざと見せつけられました。当月号では京浜河川事務所管内の出水概要・対応等を掲載しましたが、常日頃のRCMの皆様へのモニタリング情報は大切な防災情報となりますので、ご報告お待ちしております。

RCM事務局 山口