

## 台風17号及び18号による出水について (速報版第1報)

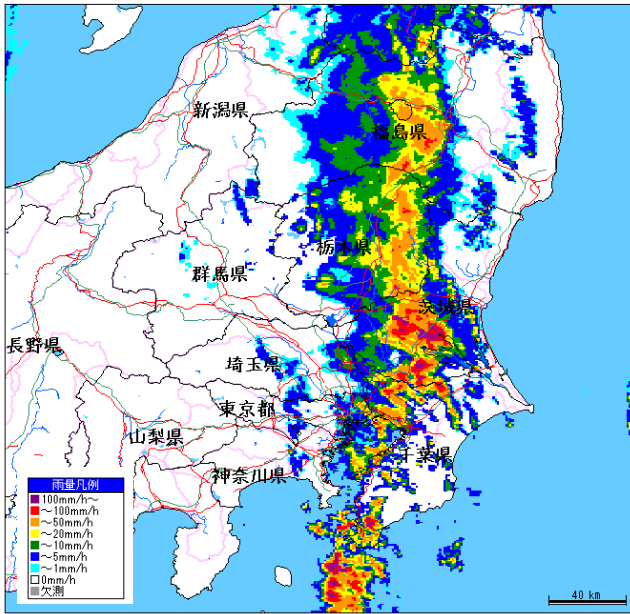


関東地方整備局 河川部  
平成27年9月11日

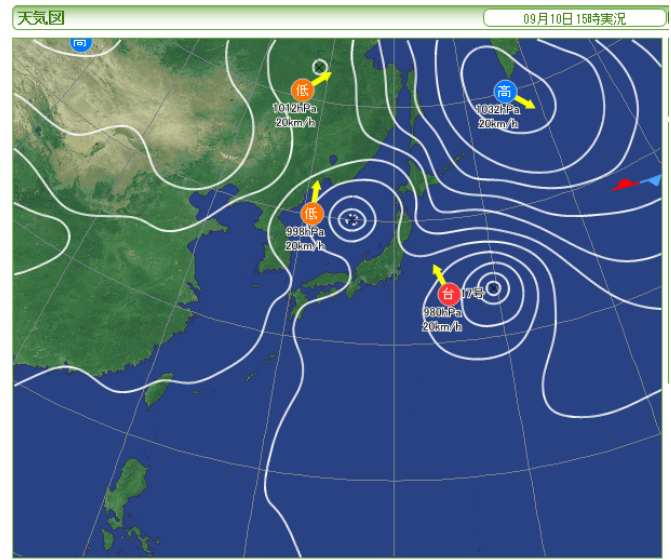
# 1. 気象概要

関東地方は、台風18号によって刺激された秋雨前線により降り始めた降雨に加え、その後台風から変わった温帯低気圧と台風17号の双方から暖かく湿った風が吹き込み「線状降水帯」と呼ばれる積乱雲が帯状に次々と発生する状況を招き、長時間にわたって強い雨が降り続けました。

この線状降水帯の影響を大きく受けた栃木県や茨城県、埼玉県の各地で浸水被害が多発し、特に、栃木県と茨城県を流れる鬼怒川では常総市での堤防の決壊をはじめ、各所で甚大な被害をもたらした。



天気図(9月10日7時)



天気図(9月10日15時)  
出典:(財)日本気象協会

## ■基準値超過雨量観測所一覧表 (台風17号及び18号)

速報値

観測所名	水系名	河川名	累加雨量 (mm)	観測時刻	所管	所在地
唐沢	利根川	鬼怒川	692	20:50	鬼怒ダム統管	栃木県日光市上栗山
高百	利根川	鬼怒川	687	20:50	鬼怒ダム統管	栃木県日光市瀬尾
白糸	利根川	稲荷川	687	20:50	日光砂防	栃木県日光市大字日光字中鈴原
湯西川ダム	利根川	湯西川	647	20:50	鬼怒ダム統管	栃木県日光市西川 湯西川ダム管理支所
五十里	利根川	男鹿川	637	20:50	鬼怒ダム統管	栃木県日光市川治温泉川治295-1五十里ダ
初音	利根川	大谷川	631	20:50	日光砂防	栃木県日光市大字久次良荒沢
中三依	利根川	男鹿川	601	20:50	鬼怒ダム統管	栃木県日光市中三依
久次良	利根川	大谷川	601	20:50	日光砂防	栃木県日光市大字久次良
川治	利根川	鬼怒川	583	20:50	鬼怒ダム統管	栃木県日光市川治温泉川治319-6川治ダム
明神	利根川	行川	570	20:50	利根川上流	栃木県日光市小代町
東明神	利根川	鬼怒川	548	20:50	鬼怒ダム統管	栃木県日光市日向
湯西川	利根川	湯西川	544	20:50	鬼怒ダム統管	栃木県日光市湯西川
丹勢山	利根川	大谷川	543	20:50	日光砂防	栃木県日光市大字清滝字丹勢山
白窪	利根川	鬼怒川	473	20:50	鬼怒ダム統管	栃木県日光市川俣
上馬坂	利根川	鬼怒川	465	20:50	鬼怒ダム統管	栃木県日光市川俣
草久	利根川	大芦川	460	20:50	利根川上流	栃木県鹿沼市草久946
川俣	利根川	鬼怒川	454	20:50	鬼怒ダム統管	栃木県日光市川俣646-1川俣ダム管理支所
鹿沼	利根川	黒川	418	20:50	利根川上流	栃木県鹿沼市府中393
越谷	利根川	中川	401	20:50	江戸川河川	埼玉県越谷市越ヶ谷4-2-41中川出張所
草加	利根川	綾瀬川	393	20:50	江戸川河川	埼玉県草加市花栗町字流3-24-15

※これは速報値であり、数値等は今後変わることもあります。

※平成27年9月10日21時時点

## 2. 整備局の体制(平成27年9月11日09:00現在)

### 【本局】

本支部名	現状	状態	注意体制	警戒体制	非常体制
本部	非常体制	開始	09月08日 15時00分	09月09日 13時30分	09月10日 03時55分
		解除	09月09日 13時30分	09月10日 03時55分	

### 【河川・ダム・砂防】

本支部名	現状	状態	注意体制	警戒体制	非常体制
利根川上流河川支部	注意体制	開始	09月11日 17時15分	09月10日 17時00分	09月09日 23時50分
		解除		09月11日 17時15分	09月10日 17時00分
利根川下流河川支部	警戒体制	開始	09月09日 17時15分	09月10日 10時50分	
		解除	09月10日 10時50分		
霞ヶ浦河川支部	注意体制	開始	09月10日 08時30分		
		解除			
霞ヶ浦導水支部	注意体制	開始	09月10日 20時15分	09月10日 14時45分	
		解除		09月10日 20時15分	
江戸川河川支部	注意体制	開始	09月11日 07時00分	09月09日 20時30分	
		解除		09月11日 07時00分	
渡良瀬川河川支部		開始	09月09日 15時10分	09月09日 17時30分	
		解除	09月09日 17時30分	09月10日 17時00分	
下館河川支部	非常体制	開始	09月09日 14時00分	09月09日 20時10分	09月10日 03時55分
		解除	09月09日 20時10分	09月10日 03時55分	
荒川上流河川支部	注意体制	開始	09月10日 11時50分	09月09日 21時00分	09月09日 16時20分
		解除		09月10日 11時50分	09月09日 21時00分
荒川下流河川支部	注意体制	開始	09月09日 14時15分		
		解除			
京浜河川支部	注意体制	開始	09月09日 21時30分	09月09日 13時30分	
		解除		09月09日 21時30分	
利根川水系砂防支部	注意体制	開始	09月11日 21時25分		
		解除			
日光砂防支部	非常体制	開始	09月09日 12時00分	09月09日 17時00分	09月10日 08時20分
		解除	09月09日 17時00分	09月10日 08時20分	
富士川砂防支部		開始	09月09日 08時30分		
		解除	09月09日 17時30分		
ハッ場ダム支部		開始	09月09日 09時00分		
		解除	09月11日 13時00分		
利根川ダム支部		開始	09月08日 19時10分		
		解除	09月11日 09時30分		
鬼怒川ダム支部	警戒体制	開始	09月09日 06時45分	09月09日 12時40分	
		解除	09月09日 12時40分		
相模川水系広域ダム支部	警戒体制	開始	09月08日 10時00分	09月08日 15時00分	
		解除	09月08日 15時00分		
二瀬ダム支部	注意体制	開始	09月09日 22時30分	09月09日 12時00分	
		解除		09月09日 22時30分	
品木ダム支部		開始	09月09日 08時30分		
		解除	09月11日 15時00分		
常陸河川国道支部・河川	注意体制	開始	09月11日 08時00分	09月10日 20時00分	09月10日 14時45分
		解除		09月11日 08時00分	09月10日 20時00分
高崎河川国道支部・河川	注意体制	開始	09月09日 20時00分	09月09日 10時10分	
		解除		09月09日 20時00分	
甲府河川国道支部・河川	注意体制	開始	09月10日 04時50分	09月09日 13時30分	
		解除		09月09日 16時20分	

### 3. 直轄河川の水位

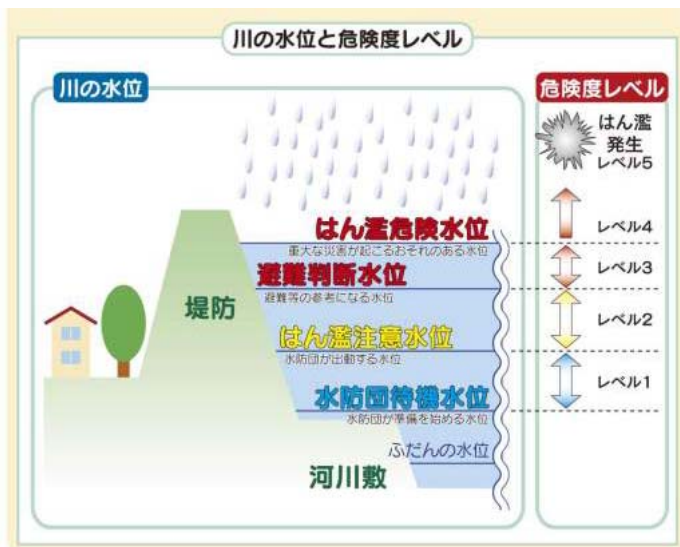
速報値

平成27年9月11日(木)9:00現在

水系名	河川名	観測所名	今出水におけるピーク		基準水位				計画高水位	事務所
			水位(m)	観測時刻	水防団待機	はん濫注意	避難判断	はん濫危険		
那珂川	那珂川	小口 (栃木県那須郡)	4.56	9/10 02:00	4.00	5.00	5.00	5.50	9.67	常陸河川国道
那珂川	那珂川	野口 (茨城県常陸大宮市)	3.64	9/10 12:00	2.50	3.50	4.20	4.70	7.56	常陸河川国道
那珂川	那珂川	水府橋 (茨城県水戸市)	7.13	9/10 17:00	3.00	4.00	6.60	6.90	8.36	常陸河川国道
利根川	利根川	八斗島 (群馬県伊勢崎市)	1.43	9/9 19:00	0.80	1.90	3.90	4.80	5.28	利根川上流
利根川	利根川	川俣 (群馬県邑楽郡)	3.74	9/10 00:00	1.60	3.20	—	—	7.46	利根川上流
利根川	利根川	栗橋 (埼玉県久喜市)	7.24	9/10 04:00	2.70	5.00	8.00	8.50	9.90	利根川上流
利根川	利根川	芽吹橋 (千葉県野田市)	6.39	9/10 16:00	2.00	5.00	6.70	7.10	7.94	利根川上流
利根川	利根川	取手 (茨城県取手市)	5.90	9/10 17:00	2.50	5.40	7.20	7.50	7.93	利根川下流
利根川	利根川	押付 (茨城県北相馬郡)	6.54	9/10 20:00	3.10	5.75	7.70	7.90	8.03	利根川下流
利根川	利根川	須賀 (千葉県印旛郡)	5.77	9/10 20:00	2.75	4.95	—	—	7.40	利根川下流
利根川	利根川	横利根 (茨城県稲敷市)	3.87	9/11 05:00	2.10	2.85	4.30	4.40	5.02	利根川下流
利根川	烏川	岩鼻 (群馬県高崎市)	2.18	9/9 15:00	1.00	3.30	4.10	4.60	4.79	高崎河川国道
利根川	烏川	高松 (群馬県高崎市)	3.07	9/9 16:00	1.60	3.60	3.70	4.10	5.02	高崎河川国道
利根川	神流川	若泉 (埼玉県児玉郡)	3.43	9/9 13:00	2.00	3.00	6.70	7.00	—	下久保ダム
利根川	鐺川	山名 (群馬県高崎市)	2.96	9/9 15:00	2.20	2.60	6.00	6.20	6.23	高崎河川国道
利根川	渡良瀬川	高津戸 (群馬県みどり市)	3.42	9/9 18:00	2.20	3.30	4.40	5.00	8.54	渡良瀬川河川
利根川	渡良瀬川	古河 (茨城県古河市)	7.40	9/10 10:00	2.70	4.70	8.40	8.90	9.72	利根川上流
利根川	巴波川	中里 (栃木県小山市)	5.54	9/10 04:00	2.00	2.70	5.10	5.50	5.51	利根川上流
利根川	思川	乙女 (栃木県小山市)	9.95	9/10 06:00	3.00	5.50	7.70	8.70	8.74	利根川上流

※ 観測水位 ↑:上昇 ↓:下降 →:横ばい

#### (参考)川の水位と危険度レベル



はん濫注意水位	はん濫等により重大な災害が起こるおそれがある水位のことをいいます。
避難判断水位	市町村長による避難勧告等の発令判断の目安であり、住民の避難判断の参考となる水位です。
はん濫注意水位	この水位を超えると、法崩れ、洗掘、漏水など災害が発生する危険性のある水位のことをいいます。水防関係機関は出動し、河川の警戒にあたります。

### 3. 直轄河川の水位

速報値

平成27年9月11日(木)9:00現在

水系名	河川名	観測所名	今出水におけるピーク		基準水位				計画 高水位	事務所
			水位(m)	観測時刻	水防団 待機	はん濫 注意	避難判断	はん濫 危険		
利根川	鬼怒川	佐貫(下) (栃木県塩谷郡)	2.41	9/10 05:00	1.50	2.30	2.60	3.30	—	下館河川
利根川	鬼怒川	川島 (茨城県筑西市)	5.72	9/10 09:00	0.00	1.10	1.30	2.30	5.91	下館河川
利根川	鬼怒川	石井(右) (栃木県宇都宮市)	2.75	9/10 06:00	1.00	1.50	2.60	3.30	3.93	下館河川
利根川	鬼怒川	鬼怒川水海道 (茨城県常総市)	8.06	9/10 13:00	1.50	3.50	4.70	5.30	7.33	下館河川
利根川	小貝川	三谷 (栃木県真岡市)	2.83	9/10 12:00	1.40	1.80	2.40	2.70	3.38	下館河川
利根川	小貝川	黒子 (茨城県筑西市)	5.57	9/10 17:00	2.50	3.80	5.10	5.80	6.08	下館河川
利根川	小貝川	上郷 (茨城県常総市)	4.37	9/10 19:00 以降欠測	3.00	3.60	4.80	5.20	5.54	下館河川
利根川	小貝川	小貝川水海道 (茨城県常総市)	5.66	9/11 04:00	3.80	4.60	6.10	6.50	6.60	下館河川
利根川	霞ヶ浦(西浦)	出島 (茨城県かすみがうら)	1.74	9/11 15:00	1.50	2.10	2.50	2.60	2.85	霞ヶ浦河川
利根川	北浦	白浜 (茨城県行方市)	1.71	9/11 15:00	1.50	2.10	2.50	2.60	2.85	霞ヶ浦河川
利根川	江戸川	西関宿 (埼玉県幸手市)	5.47	9/10 15:00	4.50	6.10	8.10	8.40	9.12	江戸川河川
利根川	江戸川	野田 (千葉県野田市)	6.26	9/10 16:00	4.60	6.30	8.20	8.50	9.34	江戸川河川
利根川	江戸川	松戸 (千葉県松戸市)	5.25	9/10 20:00	4.00	5.70	—	—	8.13	江戸川河川
利根川	坂川	大谷口新田 (千葉県松戸市)	2.75	9/10 05:00	2.70	3.20	3.40	3.80	4.20	江戸川河川
利根川	中川	吉川 (埼玉県吉川市)	4.48	9/10 06:00	3.30	3.60	3.80	4.20	4.75	江戸川河川
利根川	中川	高砂 (東京都葛飾区)	2.70	9/10 05:00	2.40	2.70	—	—	3.41	江戸川河川
利根川	綾瀬川	谷古宇 (埼玉県草加市)	3.78	9/10 05:00	2.70	3.00	3.10	3.50	4.10	江戸川河川
荒川	越辺川	入西 (埼玉県坂戸市)	2.07	9/9 16:00	2.00	3.00	3.10	3.20	4.00	荒川上流
荒川	荒川	熊谷 (埼玉県熊谷市)	4.43	9/9 16:00	3.00	3.50	4.80	5.60	7.51	荒川上流
荒川	荒川	治水橋 (埼玉県さいたま市)	8.16	9/10 05:00	7.00	7.50	10.80	11.10	14.60	荒川上流
荒川	荒川	岩淵水門・上 (東京都北区)	3.43	9/10 05:00	3.00	4.10	7.00	7.70	8.57	荒川下流
荒川	入間川	小ヶ谷 (埼玉県川越市)	3.07	9/9 16:00	2.00	2.50	3.40	4.00	5.00	荒川上流
荒川	入間川	菅間 (埼玉県川越市)	9.32	9/9 21:00	7.00	8.00	10.60	11.80	12.64	荒川上流
荒川	高麗川	坂戸 (埼玉県坂戸市)	2.62	9/9 17:00	1.00	1.50	2.20	2.90	4.15	荒川上流
荒川	小畔川	八幡橋 (埼玉県川越市)	3.58	9/9 16:00	3.00	3.50	4.10	4.60	5.41	荒川上流
荒川	都幾川	野本 (埼玉県東松山市)	4.27	9/9 18:00	2.00	3.50	3.60	3.90	5.84	荒川上流
多摩川	多摩川	田園調布・上 (東京都大田区)	6.72	9/9 18:00	4.50	6.00	7.60	8.40	10.35	京浜河川
多摩川	浅川	浅川橋 (東京都八王子市)	2.17	9/9 14:00	1.90	2.20	2.20	2.60	3.58	京浜河川
鶴見川	鶴見川	亀の子橋 (神奈川県横浜市)	5.32	9/9 17:00	5.30	5.80	5.90	6.80	8.27	京浜河川
相模川	相模川	神川橋 (神奈川県平塚市)	5.86	9/9 16:00	4.50	5.50	5.50	6.00	9.26	京浜河川
富士川	富士川	清水端 (山梨県南巨摩郡)	3.55	9/9 15:00	3.00	3.40	6.50	7.20	10.65	甲府河川国道

※ 観測水位 ↑:上昇 ↓:下降 →:横ばい

## 4. 排水ポンプ車等の稼働状況

### ●排水ポンプ車等の稼働状況

※他地整からの応援含む

○排水ポンプ車・照明車 稼働・待機状況



▲排水作業状況(住宅地側)



▲照明車



▲ポンプ展開状況



▲排水作業状況(全景)



▲排水作業状況(河川側)

## 4. 排水ポンプ車等の稼働状況

### ●排水ポンプ車等の稼働状況

※他地整からの応援含む

○平成27年9月11日 20時現在の延べ稼働・待機状況

水系	河川名	出勤先	目的	車両			事務所	
				名称	規格	台数		
利根川	利根川	埼玉県加須市旗井地先 (JR利根川橋梁付近)	内水排除	排水ポンプ車	30m <sup>3</sup> /s	1	利根川上流河川	
		千葉県香取市津宮 (根本川樋管)	内水排除	排水ポンプ車	30m <sup>3</sup> /s	1		
	思川	栃木県小山市間中地先 (旧荒川排水機場)	内水排除	排水ポンプ車	30m <sup>3</sup> /s	1		
			夜間照明	照明車	25KVA ブーム	1		
	巴波川	栃木県小山市大字白鳥地先 (与良川排水機場)	内水排除	排水ポンプ車	30m <sup>3</sup> /s	1		
			渡良瀬川	栃木県小山市中里地先 (杣井木排水機場)	内水排除	排水ポンプ車		60m <sup>3</sup> /s
					30m <sup>3</sup> /s	3		
	夜間照明	照明車		25kVA	3			
				2kw×6, 2柱式	1			
		栃木県野木町友沼地先 (逆川排水機場)	内水排除	排水ポンプ車	30m <sup>3</sup> /s	3		
	渡良瀬川	栃木県佐野市船津川町地先 (菊沢川排水機場)	内水排除	排水ポンプ車	30m <sup>3</sup> /s	1	渡良瀬川河川	
			栃木県佐野市高山地先 (三杉川排水機場)	内水排除	排水ポンプ車	30m <sup>3</sup> /s		1
	利根川	鬼怒川	茨城県常総市若宮戸地先	夜間照明	照明車	2kw×6, 2柱式	2	下館河川
			鬼怒川左岸11.5k (八間堀排水機場)	夜間照明	照明車	2kw×6, 2柱式	3	
						25KVA ブーム	3	
				内水排除	排水ポンプ車	60m <sup>3</sup> /s	1	
					30m <sup>3</sup> /s	10		
				茨城県常総市新石下地先 (新石下樋管)	内水排除	排水ポンプ車	60m <sup>3</sup> /s	
					30m <sup>3</sup> /s	1		
		鬼怒川	茨城県常総市川崎町地先 (喜平脇用水樋管)	内水排除	排水ポンプ車	30m <sup>3</sup> /s	2	
夜間照明				照明車	2kw×6, 2柱式	1		
					25KVA ブーム	1		
江戸川	埼玉県北葛飾郡松伏町地先	内水排除	排水ポンプ車	30m <sup>3</sup> /s	1	江戸川河川		
その他	茨城県常総市 水海道諏訪町地先 (常総市役所)	内水排除	排水ポンプ車	60m <sup>3</sup> /s	3	-		
				30m <sup>3</sup> /s	5			
		夜間照明	照明車	25KVA ブーム	1			
	栃木県栃木市西前原地先 (西前原排水機場)	内水排除	排水ポンプ車	60m <sup>3</sup> /s	2	下館河川		
		夜間照明	照明車	25KVA ブーム	1			
					2kw×6, 2柱式	1		
	茨城県筑西市女方地先 (下館河川事務所 伊讚出張所)	内水排除	排水ポンプ車	30m <sup>3</sup> /s	1			
	茨城県猿島郡境町新吉町地先 (道の駅「さかい」)	内水排除	排水ポンプ車	30m <sup>3</sup> /s	3	-		
夜間照明		照明車	25KVA ブーム	1				
				2kw×6, ブーム	1			
那珂川	那珂川	茨城県ひたちなか市柳沢地先 (中丸川水門)	内水排除	排水ポンプ車	30m <sup>3</sup> /s	1	常陸河川国道	
		茨城県城里町 (江川排水樋管)	内水排除	排水ポンプ車	30m <sup>3</sup> /s	1		
	西田川	茨城県水戸市岩根町地先 (西田川水門)	内水排除	排水ポンプ車	60m <sup>3</sup> /s	1		
				30m <sup>3</sup> /s	1			
荒川	葛川	埼玉県坂戸市新ヶ谷地先 (葛川水門)	内水排除	排水ポンプ車	30m <sup>3</sup> /s	1	荒川上流	
			夜間照明	照明車	25kVA	1		
合計(延べ)						70		

## 5. 出水状況

決壊状況：利根川水系鬼怒川(茨城県常総市三坂町)



被災状況(全景写真)

(平成27年9月10日13:36時点)



被災状況(対岸より撮影)



被災状況(拡大写真)



## 5. 出水状況

おとめ

### 乙女水位観測所(思川: 栃木県小山市)



(平成27年9月8日06:00時点)  
平常時水位: -0.08m



(平成27年9月10日06:00時点)  
水位: 9.95m(計画高水位(8.74m)超過)

なかざと

### 中里水位観測所(巴波川: 栃木県小山市)



(平成27年9月6日05:00時点)  
平常時水位: 0.31m



(平成27年9月10日05:00時点)  
水位: 5.54m(計画高水位(5.51m)超過)

## 5. 出水状況

みつかいどう

### 鬼怒川水海道水位観測所(鬼怒川:茨城県常総市)



(平成27年9月8日13:00時点)  
平常時水位: -3.48m



(平成27年9月10日13:00時点)  
水位: 8.06m(計画高水位(7.33m)超過)

かわしま

### 川島水位観測所(鬼怒川:茨城県筑西市)



(平成27年9月8日09:00時点)  
平常時水位: -3.47m



(平成27年9月10日09:00時点)  
水位: 5.72m(氾濫危険水位(2.30m)超過)

## 5. 出水状況

### やこう 谷古宇水位観測所(綾瀬川:埼玉県草加市)



(平成27年9月6日05:00時点)  
平常時水位: 1.13m



(平成27年9月10日05:00時点)  
水位: 3.78m(氾濫危険水位(3.50m)超過)

### よしかわ 吉川水位観測所(中川:埼玉県吉川市)



(平成27年9月6日06:00時点)  
平常時水位: 1.50m



(平成27年9月10日06:00時点)  
水位: 4.48m(氾濫危険水位(4.20m)超過)

## 5. 出水状況

すいふはし  
水府橋水位観測所(那珂川:茨城県水戸市)

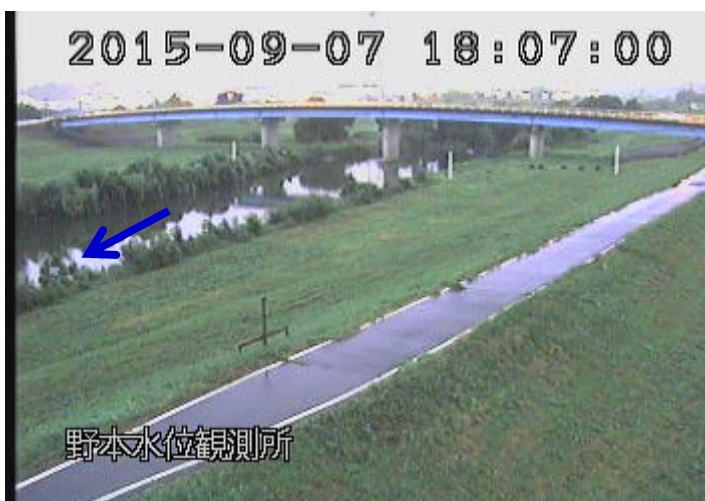


(平成27年9月6日17:00時点)  
平常時水位:1.66m

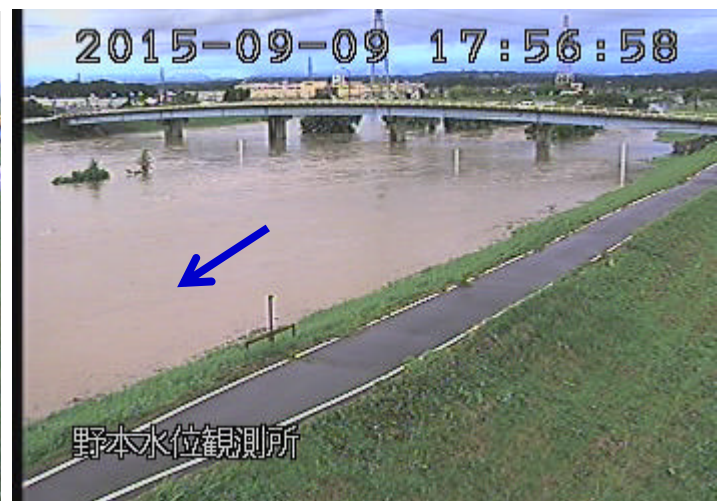


(平成27年9月10日17:00時点)  
水位:7.13m(氾濫危険水位(6.90m)超過)

のもと  
野本水位観測所(都幾川:埼玉県東松山市)



(平成27年9月7日18:00時点)  
平常時水位:0.45m



(平成27年9月9日18:00時点)  
水位:4.27m(氾濫危険水位(3.90m)超過)

## 5. 遊水地による洪水調節状況

### ① 渡良瀬遊水地 流入状況 (撮影:平成27年9月10日14時~16時)



### ② 菅生調節池 流入状況 (撮影:平成27年9月10日15時)



## 5. 遊水地による洪水調節状況

③ 田中調節池 流入状況 (撮影:平成27年9月10日14時)



④ 稲戸井調節池 流入状況 (撮影:平成27年9月10日15時)



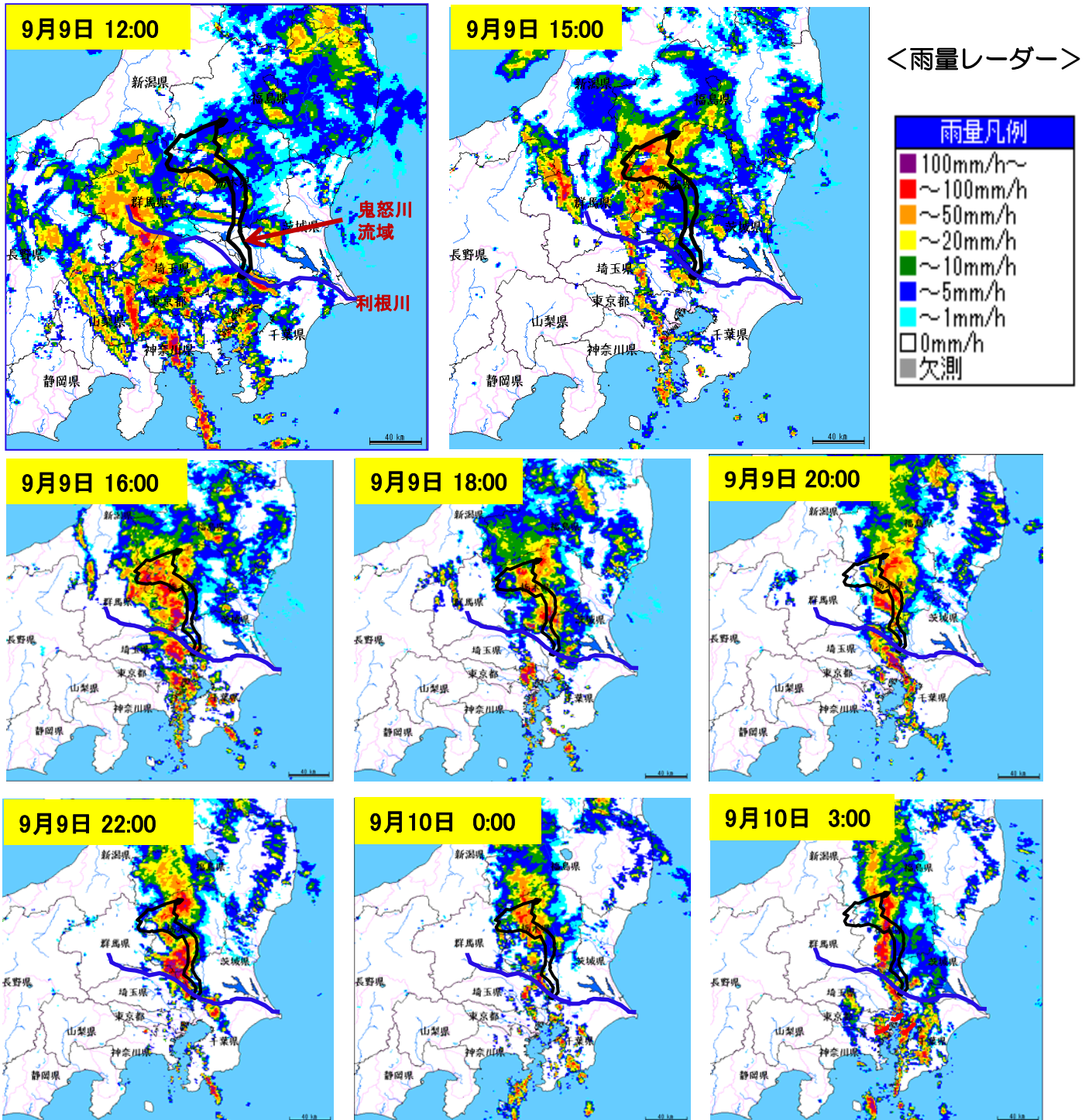
## 鬼怒川における出水について (速報)

# 1. 降雨の概要①



関東地方整備局

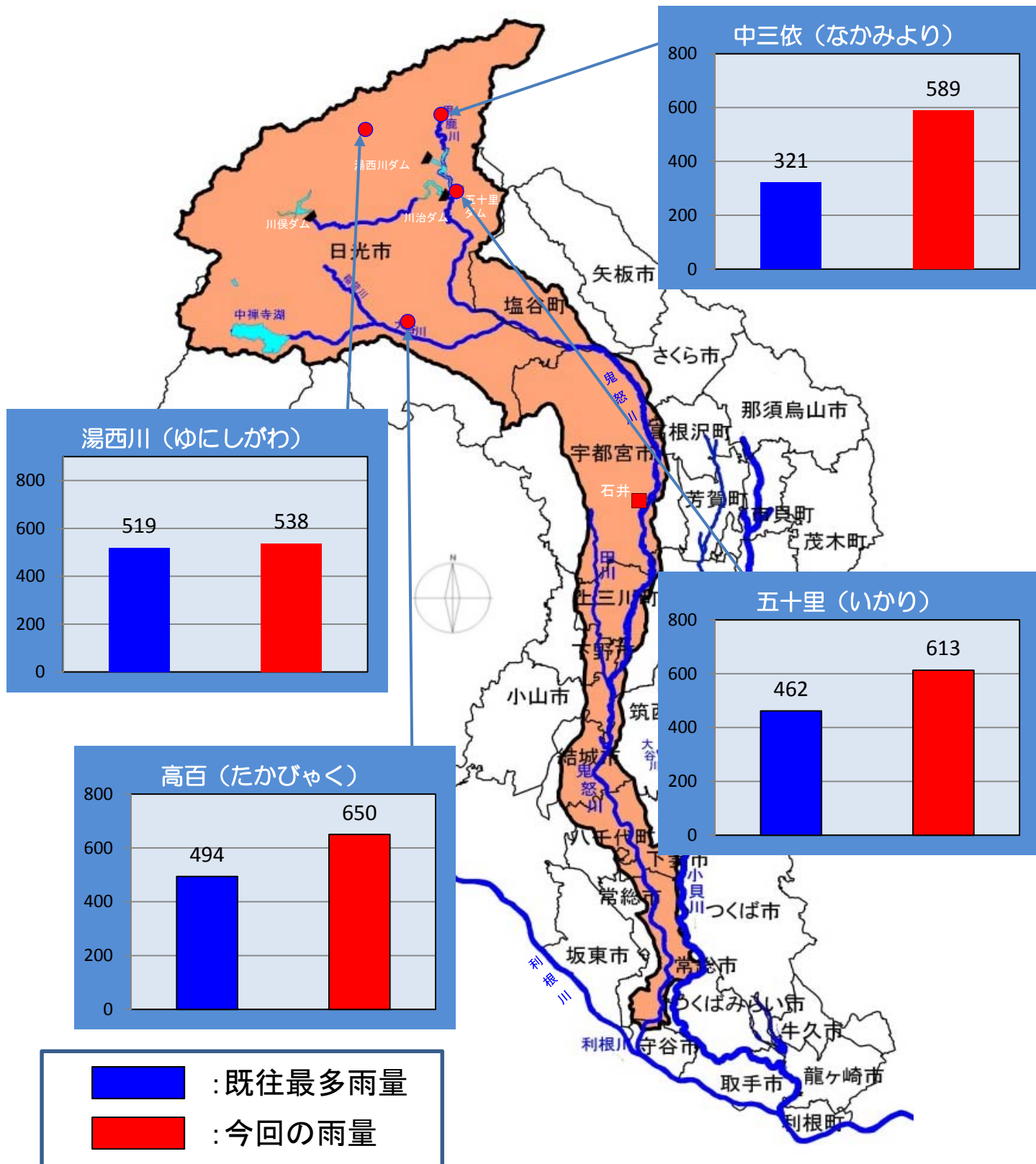
9月9日昼から10日朝にかけて、台風17号及び18号の影響により、鬼怒川流域では、長時間にわたり強い雨域が連続してかかり、流域各所で観測記録を上回る雨量となった。





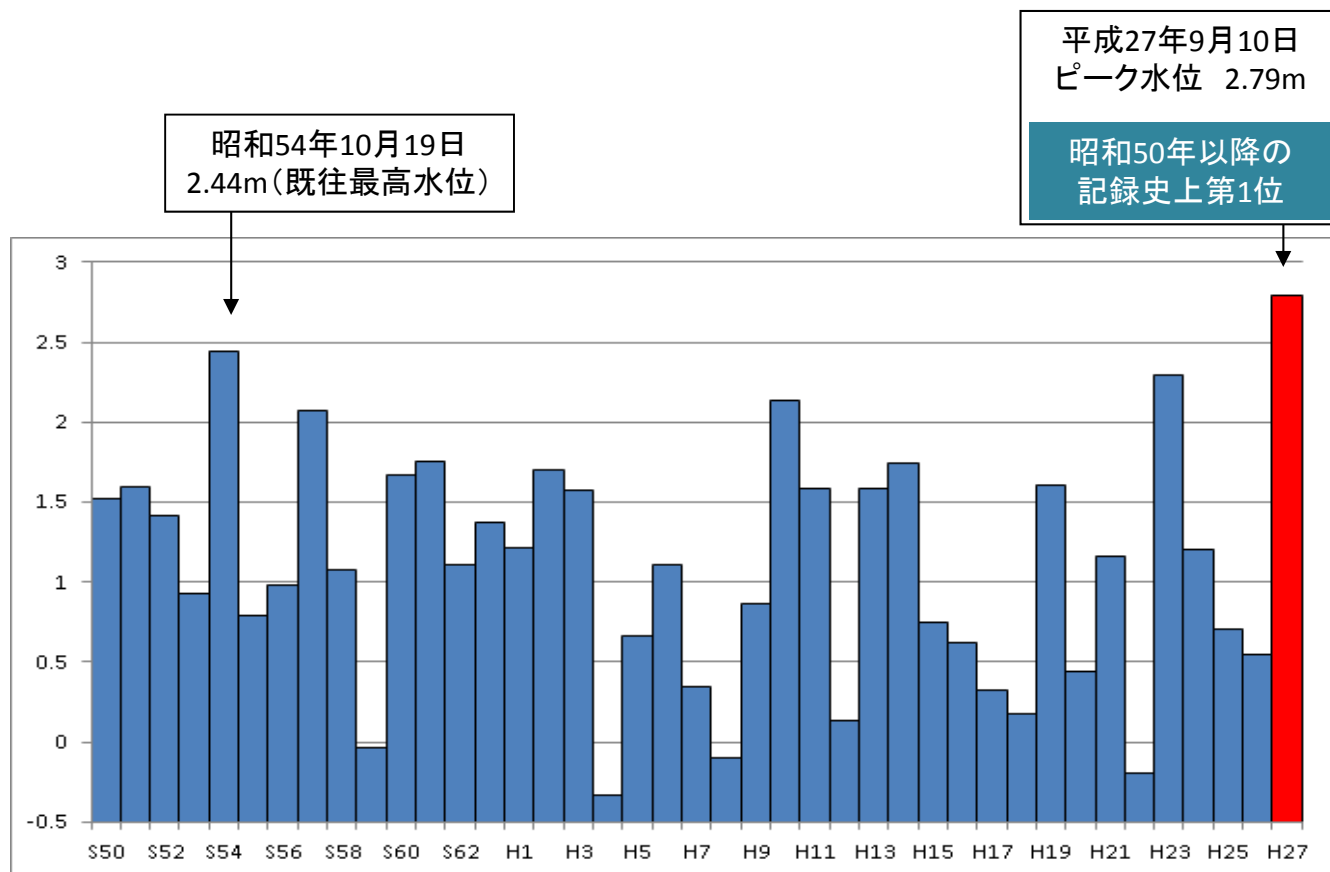
# 1. 降雨の概要②（鬼怒川流域の雨量）

鬼怒川流域では、五十里雨量観測所（栃木県藤原町）において、3日雨量613ミリを記録したほか、各観測所で観測史上第1位の雨量を記録しました。



## 2. 水位の概要②（鬼怒川）

鬼怒川(石井水位流量観測所(75.13k))における年最大水位比較図



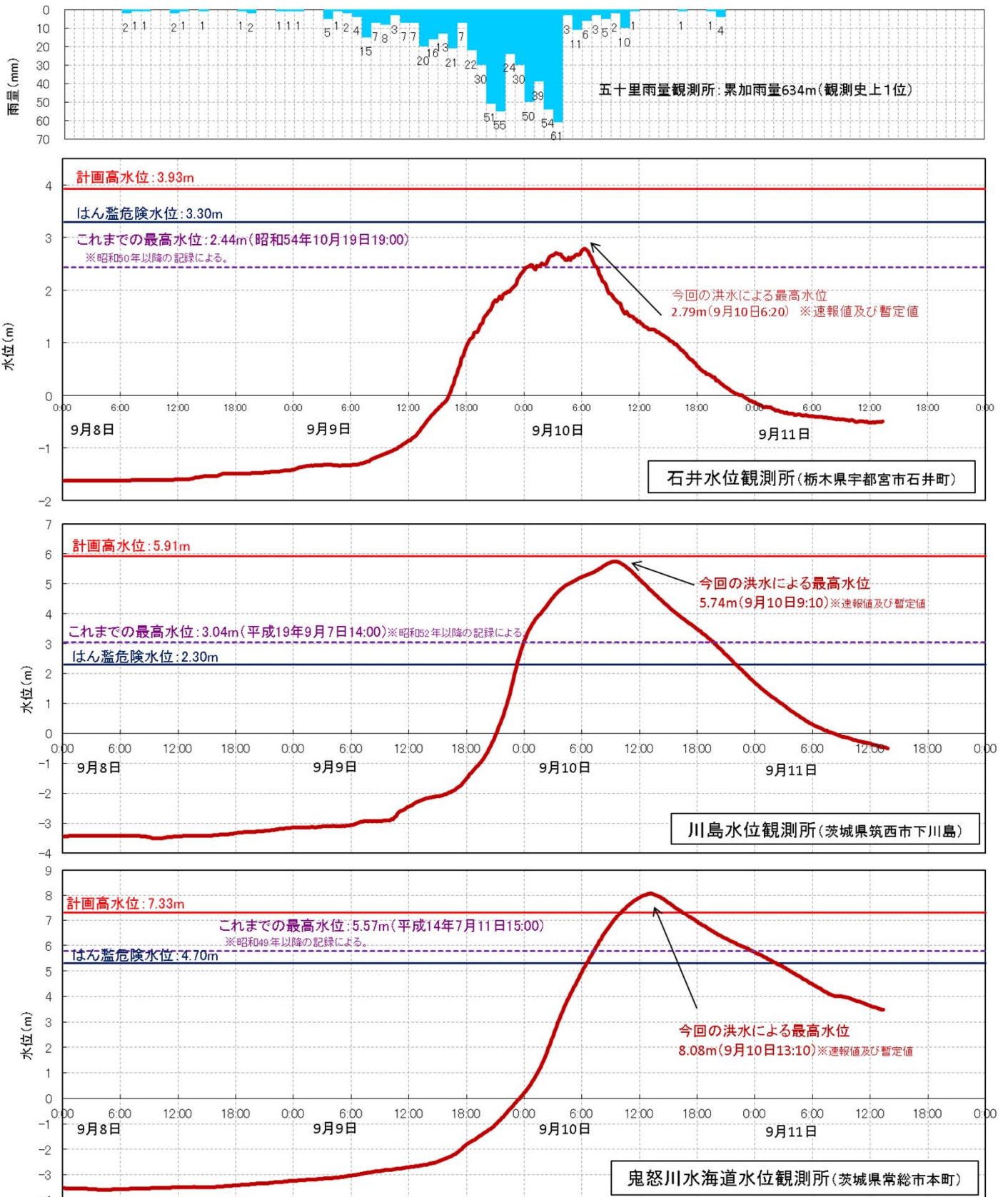
※川島水位観測所（45.65k）では、はん濫危険水位（2.30m）を超え、

計画高水位（5.91m）に迫る、ピーク水位5.74mを記録

※鬼怒川水海道水位流量観測所（10.95k）では、

計画高水位（7.33m）を超える、ピーク水位8.08mを記録

## 2. 水位の概要③（鬼怒川）



※数値は速報値及び暫定値であるため、今後の調査で変わる可能性があります。

利根川水系鬼怒川(茨城県常総市三坂町) 決壊状況

平成27年9月10日 13時46分時点



平成27年9月11日 16時00分時点



被災状況(対岸より)