

## ～ 本格的な人口減少社会に正面から取り組む国土計画 ～

○ 計画期間: 2015年～2025年(2020年東京オリンピック・パラリンピック競技大会の前後にわたる「日本の命運を決する10年」)

○ 国土づくりの目標とすべき我が国の将来像

①安全で、豊かさを実感することのできる国

②経済成長を続ける活力ある国

③国際社会の中で存在感を発揮する国

### 国土を取り巻く時代の潮流と課題

- ・急激な人口減少、少子化
- ・異次元の高齢化の進展
- ・変化する国際社会の中で競争の激化
- ・巨大災害の切迫、インフラの老朽化
- ・食料・水・エネルギーの制約、地球環境問題
- ・ICTの劇的な進歩など技術革新の進展

### 国民の価値観の変化

- ・ライフスタイルの多様化(経済志向、生活志向)
- ・共助社会づくりにおける多様な主体の役割の拡大・多様化
- ・安全・安心に対する国民意識の高まり

### 国土空間の変化

- ・低・未利用地や荒廃農地、空き家、所在地の把握が難しい土地等の問題顕在化
- ・森林の持続的な管理
- ・海洋環境及び海洋権益の保全、海洋資源の利活用、離島地域の適切な管理

## 国土の基本構想

### 「対流促進型国土」の形成: 「対流」こそが日本の活力の源泉

- ・「対流」とは、多様な個性を持つ様々な地域が相互に連携して生じる地域間のヒト・モノ・カネ・情報の双方向の活発な動き
- ・「対流」は、それ自体が地域に活力をもたらすと同時に、イノベーションを創出
- ・地域の多様な個性が対流の原動力であり、個性を磨くことが重要

### 「対流促進型国土」を形成するための重層的かつ強靱な「コンパクト+ネットワーク」

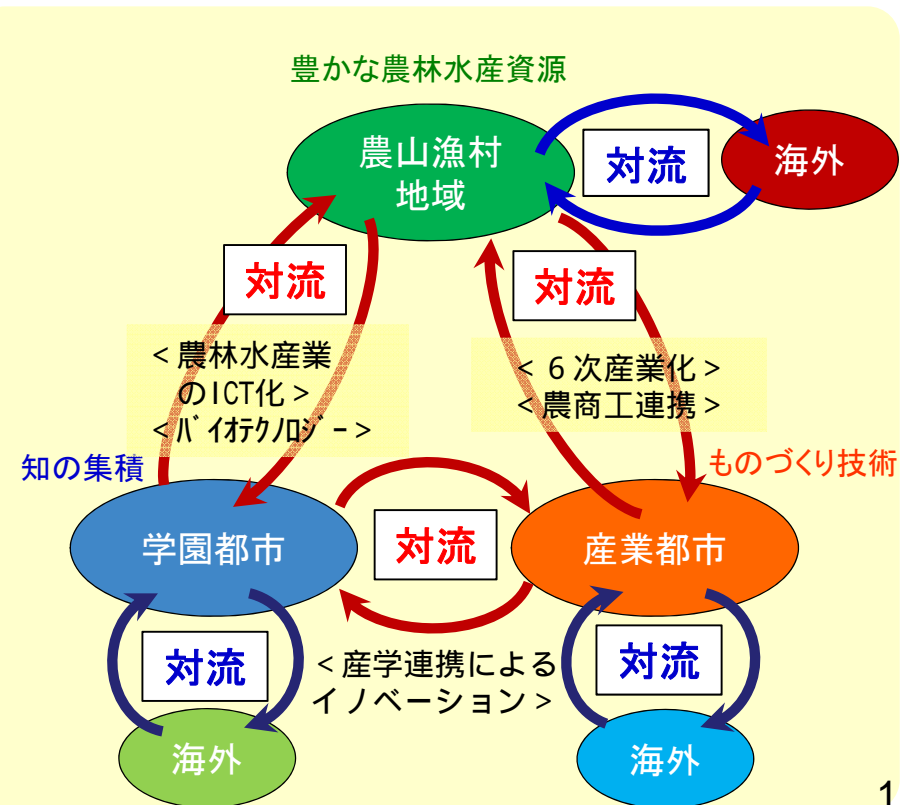
- ・「コンパクト」にまとめ、ネットワークでつながる
- ・医療、福祉、商業等の機能をコンパクトに集約
- ・交通、情報通信、エネルギーの充実したネットワークを形成
- ・人口減少社会における適応策・緩和策を同時に推進

### 東京一極集中の是正と東京圏の位置付け

- ・東京一極滞留を解消し、ヒトの流れを変える必要
- ・魅力ある地方の創生と東京の国際競争力向上が必要

### 都市と農山漁村の相互貢献による共生

「対流」のイメージ: 「個性」と「連携」





## 安全・安心と経済成長を支える国土の管理と国土基盤

### 災害に対し粘り強くしなやかな国土の構築

- ハード対策とソフト対策の適切な組合せ
- 都市の防災・減災対策の推進
- 多重性・代替性の確保による災害に強い国土構造
- 自助、共助とそれらを支える公助の強化
- 東日本大震災の被災地の復興と福島再生

土地の有効利用と防災・減災を両立



### 国土の適切な管理による安全・安心で持続可能な国土の形成

- 農地・森林の保全と多面的機能の発揮
- 美しい景観や自然環境等の保全・再生・活用
- 低未利用地、空き家の有効利用
- 複合的な効果と国土の選択的利用
- 多様な主体による国土の国民的経営

無電柱化による美しい街並み

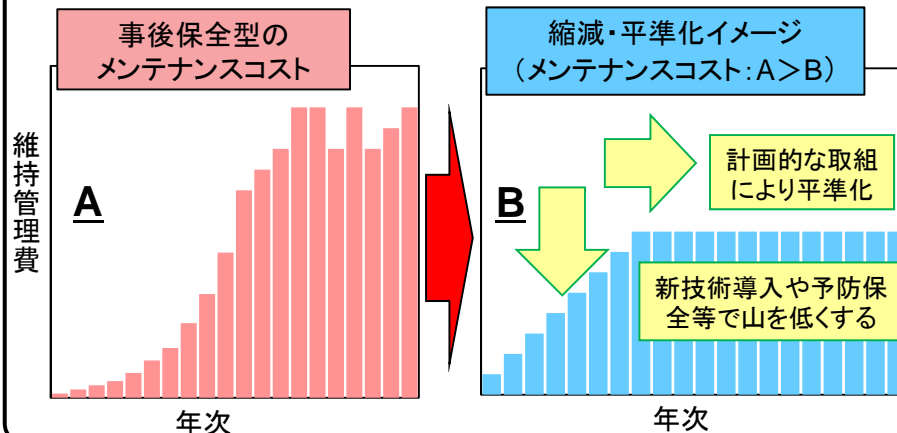


防災・減災と自然環境の再生を両立



## 国土基盤の維持・整備・活用

- 「ストック効果」の最大限の発揮
- 「選択と集中」の下での計画的な社会資本整備(安全安心インフラ、生活維持インフラ、成長インフラ)
- メンテナンスサイクルの構築による戦略的メンテナンス
- 国土基盤を「賢く使う」
- 担い手の確保とインフラビジネスの拡大



### 「道の駅」の更なる機能発揮のための取組

「道の駅」の機能: 休憩、情報発信、地域連携

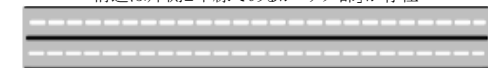


(写真左) 全国モデル「道の駅」とみうら(千葉県南房総市)  
観光資源(びわ等)をパッケージ化、地域の伝統・文化の継承

### 道路を賢く使う取組

実容量不揃いのイメージ

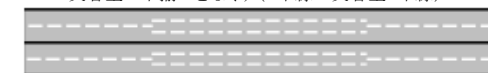
構造は片側2車線であるが「サグ部」が存在



実際に流せる交通容量を表した構造イメージ(実容量1車線)



実容量の不揃いをなくす(3車線=実容量2車線)



## 国土づくりを支える参画と連携

### 地域を支える担い手の育成

- 地域の教育機関の役割
- 地域内外の人材の育成・活用
- 若者、女性、高齢者、障害者の参画等

高知大学地域協働学部

- ・平成27年4月設置
- ・学生定員：60名
- ・専任教員：24名

沖縄古民家再生職人養成カレッジ  
(NPO法人 島の風(沖縄県伊是名村))



「耕すシェフ」研修制度(島根県邑南町)



(出典) 邑南町より提供



### 共助社会づくり

- 地域磨きと地域資源を活用した内発的発展
- 地域内循環による資金の確保とソーシャルビジネスの推進
- 多様な主体の連携や「人の対流」の活用による共助社会づくり

地域コミュニティの維持・再生  
(NPO法人 雪のふるさと安塚(新潟県上越市))

地域の約8割の世帯がNPOの会員となり、旧町民会館を拠点として多彩な生活サービスを展開

地域行事支援(世代間交流)

観光客用施設(地域間交流)



都市と農山漁村の対流

(NPO法人 えがおつなげて(山梨県北杜市))



復活した棚田から  
生産された純米酒

間伐材の活用



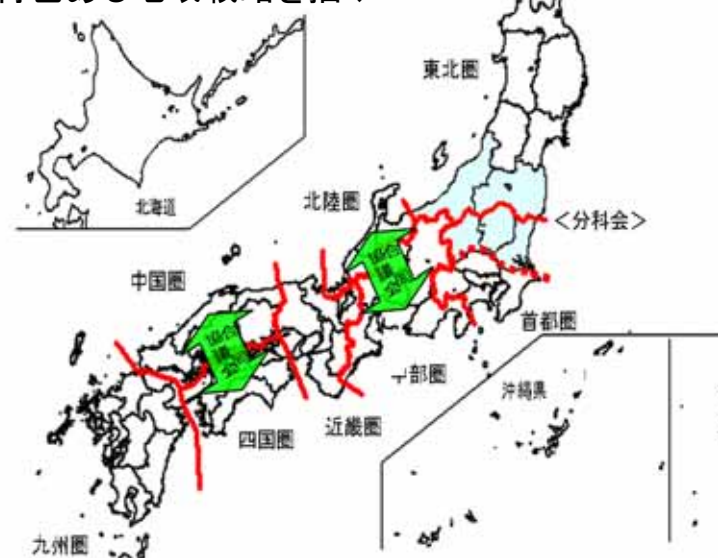
(出典) NPO法人えがおつなげてHP

### 横断的な視点

- 時間軸の設定
- ICT等の技術革新やイノベーションの導入
- 民間活力の活用

## 広域地方計画の策定

- 全国計画を踏まえて、8つの広域ブロックごとに、平成27年度中に計画策定
- 各広域ブロックの自立的な発展と相互の交流・連携
- 各広域ブロックの独自性を活かし、特色ある地域戦略を描く



(北海道、沖縄県は、それぞれ北海道総合開発計画及び沖縄振興計画を策定)

## 国土利用計画との連携

- 国土利用計画法に基づき、国土形成計画と一体のものとして策定

国土の利用区分ごとの規模の目標

	平成24年(万ha)	平成37年(万ha)
農地	455	440
森林	2,506	2,510
原野等	34	34
水面・河川・水路	134	135
道路	137	142
宅地	190	190
その他	324	329
合計	3,780	3,780