

川の市民情報



国土交通省関東地方整備局 京浜河川事務所 RCM事務局 URL : <http://www.ktr.mlit.go.jp/keihin/>
TEL : 045-503-4015 FAX : 045-503-4092 メール/keihia50@ktr.mlit.go.jp

RCM: 住民のボランティア活動の一環として、河川管理の支援をしていただくことを目的に創設された制度です

第8期リバーシビックマネージャー 平成26年度前期分科会を開催します

昨年度の開催状況

第8期リバーシビックマネージャーの皆様には既にご案内をお送りしていますが、平成26年度前期分科会を9月に開催致します。

皆様の活動内容の発表や情報交換、RCM相互間の懇親等を目的として開催致しますので、是非ご参加下さい。連絡用紙では意図が伝わらない事柄や、他のRCMの方にとって貰いたい事などがありましたらこの機会にお話しただければと思います。



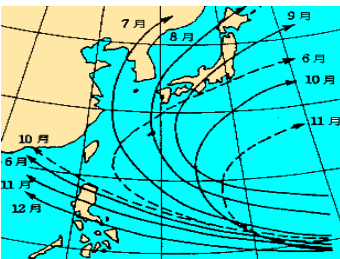
台風三知識

出典: 気象庁ホームページ (<http://www.jma.go.jp/jma/kishou/now/typhoon/index.html>)

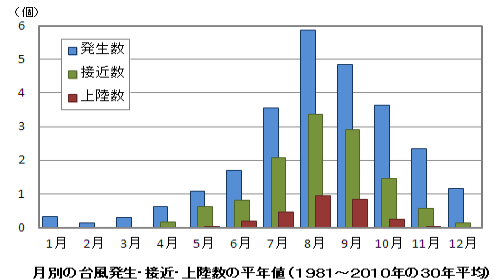
台風の発生、接近、上陸、経路

30年間(1981~2010年)の平均では、年間で約26個の台風が発生し、約11個の台風が日本から300km以内に接近し、約3個が日本に上陸しています。発生・接近・上陸ともに、7月から10月にかけて最も多くなります。

台風は、春先は低緯度で発生し、西に進んでフィリピン方面に向かいますが、夏になると発生する緯度が高くなり、下図のように太平洋高気圧のまわりを回って日本に向かって北上する台風が多くなります。8月は発生数では年間で一番多い月ですが、台風を流す上空の風がまだ弱いために台風は不安定な経路をとることが多く、9月以降になると南海上から放物線を描くように日本付近を通るようになります。このとき秋雨前線の活動を活発にして大雨を降らせることがあります。室戸台風、伊勢湾台風など過去に日本に大きな災害をもたらした台風の多くは9月にこの経路をとっています。



台風の寿命(台風の発生から熱帯低気圧または温帯低気圧になるまでの期間)は30年間(1981~2010年)の平均で5.3日ですが、中には昭和61(1986)年台風第14号の19.25日という長寿記録もあります。長寿台風は夏に多く、不規則な経路をとる傾向があります。



イベント情報

主催: 多摩川流域懇談会

2014年9月28日(日)に『第2回まるごと多摩川まつり』を開催します!

- ・多摩川の河口を歩いてまわる『多摩川を歩く』
- ・多摩川に関する活動報告や意見交換会を行う『多摩川流域セミナー』
- ・多摩川に関する展示や催しなど楽しいイベント盛りだくさんの『いい川づくり交流ひろば』

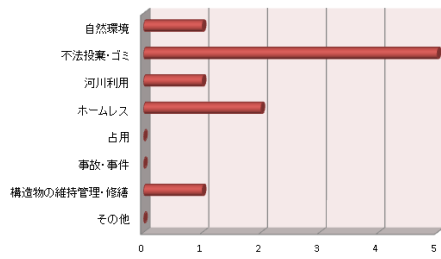
全部まるごとひっくるめて『第2回まるごと多摩川まつり』! まるごと多摩川まつりに参加して、多摩川の魅力を再発見しませんか?

※詳細は京浜河川事務所HPをご覧ください
「多摩川流域セミナー」で検索

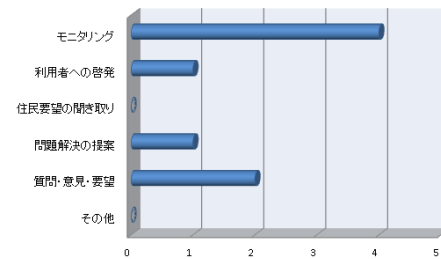


平成26年7月は、7件の報告をいただきました。ありがとうございました。

対象分野



連絡内容



管轄区間	登録人数	報告人数	報告件数
鶴見川下流	6人	1人	2件
鶴見川上流	6人	1人	1件
多摩川下流	7人	1人	1件
多摩川中流	9人	0人	0件
多摩川上流	3人	0人	0件
相模川	7人	2人	2件
浅川	8人	1人	1件
合計	46人	6人	7件

7月のご報告より

第8期の皆様からご報告をお寄せいただいています

鶴見川下流分科会 柘植様

左岸 芦穂橋～鶴見川橋

・鶴見橋(R15)上流

【投棄物】掃除機 対応済み(京浜事務所 7/5 日付のステッカーあり)

・京浜急行鉄道橋

【投棄物】掃除機・自転車 対応済み(京浜事務所ステッカーあり)

右岸 鶴見川橋～森永橋

・佃野公園船着き場

【動物遺骸】鳥の遺骸(鳩? 鳩?)あり カラスにつつかれていた。

左岸鶴見橋にパンツのみ半裸の長髪男性ホームレスが佇んでいました。

特に通行人への問題行動は有りませんでした。半裸ということで女性通行人が苦笑していました。

相模川分科会 中谷様

相模川右岸堤防平塚市中堂地先川表道路、堤防にて陥没を発見しました。約長さ300m最大深さ15cm(写真資料がありました)

鶴見川上流分科会 大泉様

1、河川区域での動物への”餌付け”について

2、放置自転車あり

3、安全警告看板の放置

4、環状北線 工事について

(紹介しきれませんが、写真付きで詳細をいただきました)

浅川分科会 加藤様

ガサガサ探検隊にスタッフとして参加(69名の子供プラス保護者)

・水温、気温が低かったので、ガサガサのみ実施。川流れは中止だった。

・北浅川と南浅川の合流点で河川工事していて、ドロが流れてきているため、魚が少なくなっている。今日もあまりとれないかもしれないと思っていたが、アブラハヤ、カワムツ、キバチ、カジカ、シマドジョウ、モズクガニ等たくさん収穫があり、子供たちはとても良い体験が出来た。しかし、きれいな川にはいないはずのヒルもとれていた。

河川工事は必要かもしれないが、自然環境がこわされ、せつかくきれいになった浅川で残念に思うし、環境に影響がない工事等の対策を考えてほしい。

・ゴミ拾い 周辺は比較的少なかった。ボランティア袋大2枚。紙、食品パック、パーベキューあみ etc. 驚いたことは、財布がたくさんすててあったこと。中からはらっぽです。

相模川分科会 長谷川様

相模川右岸堤防平塚市中堂地先川表道路付近にて、ドンキホーテの盗品と思われる花火サンプル品で花火を行った形跡と多数のゴミを発見し、清掃を行いました。(写真資料あり)今回に限らず、深夜に、同場所での打ち上げ花火等の行為を目撃しています。市民のランニングや散歩コースであり、ベルマーレサッカー練習場や艇置船舶等や市民の畑等もあるため、打ち上げ花火などの火気を伴う危険行為を抑止し、ゴミについても持ち帰るように促すための看板設置を要望します。

多摩川下流分科会 小野様

「さいわい親子エコスクール2014」のイベントとして多摩川下流の大師干潟でカニ観察会を実施しました。行政との協働事業で鶴見川ネット殿の指導のもと、親子 20組 41名が、干潟生物の採取で大いに楽しみました。カニ、貝、魚、クラゲ等 20名称もの多くの生物を観察することができました。最後に川崎環境総合研究所の見学で大気、水質調査等について学びました。

皆様からのご報告お待ちしております！

RCM事務局より

暑い！暑い！！暑いーい！！

RCMの皆さん体調はいかがでしょう？思わず暑いーいと叫んでしまいませんか？

熱中症で救急搬送される方について連日報道されています。なるべく暑さを避け、こまめに水分を補給するなど体調管理に気をつけて下さい。