

交通安全対策

平成26年8月25日

国土交通省 関東地方整備局 甲府河川国道事務所
山梨県 県土整備部

目次

1. 事故ゼロプランの進め方	2
2. 追加候補箇所の選定について	3
3. 事故危険区間の事業進捗状況報告	9
4. 事故危険区間の交通安全対策カルテ整理方針	15
5. 今後のスケジュールについて	16

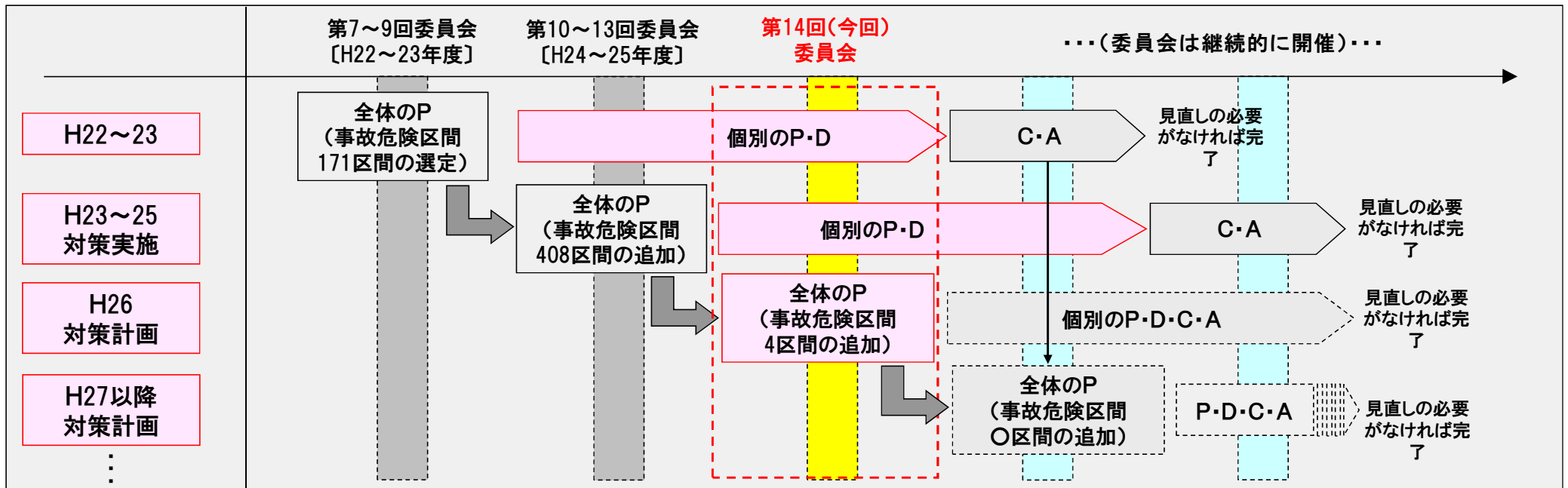
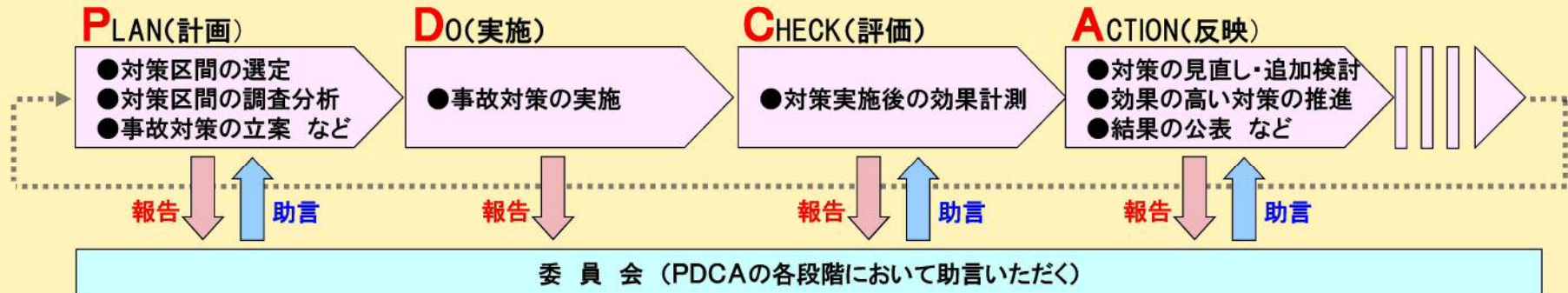
【参考資料】

①事故危険区間：H25事故危険箇所	17
②事故危険区間：通学路点検箇所	18
③交通安全対策カルテイメージ	25

1. 事故ゼロプランの進め方

- 事故ゼロプランは、以下のPDCAサイクルに従って、**継続的に委員会での助言をいただきながら検討を進める。**
- 今回は、H25までの対策実施状況について報告するとともに、新たな事故危険区間の追加、事故危険区間のカルテ整理方針について議論を諮る。

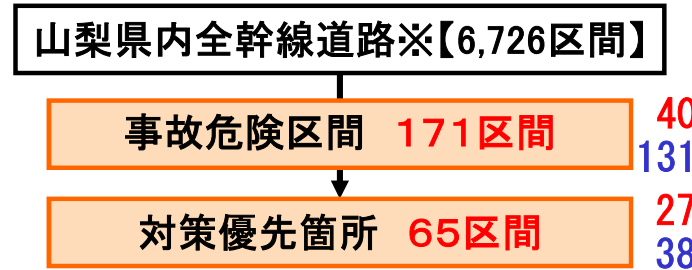
【事故ゼロプランのPDCAサイクル】



2. 追加候補箇所を選定について

●事故ゼロプランによる事故危険区間の抽出（H22～23年度 第7～9回委員会）

おさらい

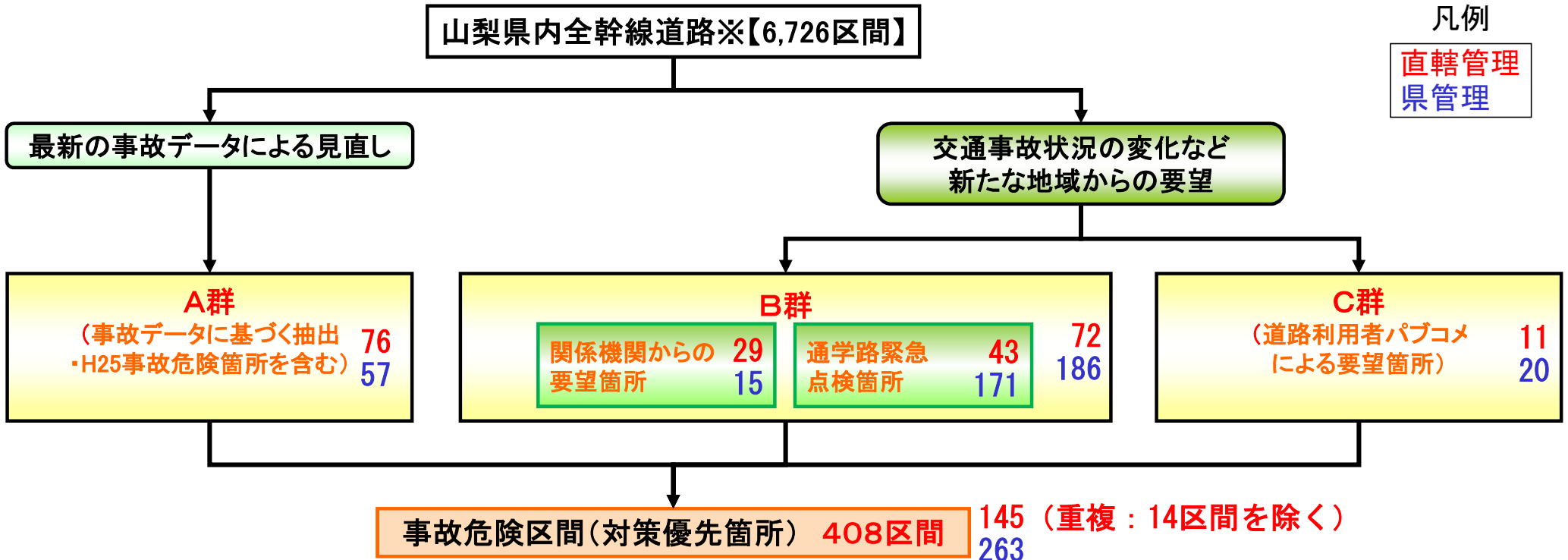


凡例

直轄管理
県管理

第7回～第9回委員会（H22年度～H23年度）にて、事故危険区間171区間を選定し対策を推進。

●追加区間の抽出（H24～25年度 第10～13回委員会）



凡例

直轄管理
県管理

第10回～第13回委員会（H24年度～H25年度）にて、事故危険区間の追加区間408区間を選定し対策を推進。

2. 追加候補箇所の選定について

●交通事故多発箇所（区間）の事故危険区間への追加

- 山梨県では、毎年、山梨県および山梨県警察が主導のもと、「交通事故多発地点(区間)」を抽出し、交通事故の原因を究明するとともに、総合的な交通安全対策を講じるため、山梨県警察や道路管理者(国土交通省、山梨県、市町村、NEXCO、道路公社)が合同現地調査および検討会を実施している。
- 今年度、幹線道路では6箇所が選定されており、このうち4箇所については、事故危険区間に選定されていない区間になっている。
- そのため、「2.国道20号甲府市住吉5-2-14先上り」、「3.国道20号甲府市竜王79ラーメン店「くらま」前交差点」、「5.国道140号八幡橋西詰交差点」、「7.主要地方道四日市場上野原線上野原駅入口交差点～島田駐在所前交差点」の4区間を、事故危険区間の追加箇所(B群)として選定し、交通安全対策を実施していくことを提案する。

■平成26年度 交通事故多発地点（区間）

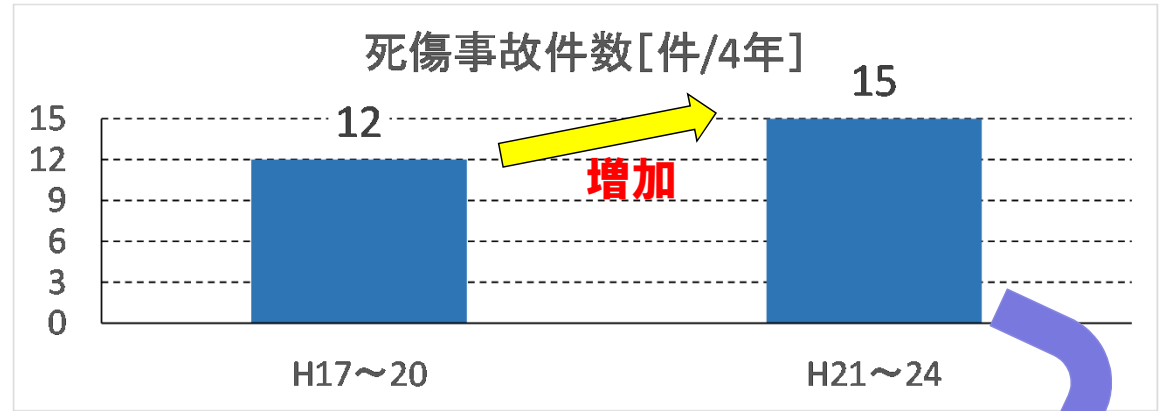
番号	市町村名	管理警察署	道路管理者	路線名		対象区間	交差点・単路	事故危険区間の選定
1	甲府市	甲府	甲府市	市道	朝日荒川線	荒川1丁目交差点～コスモ石油東交差点	単路(350m)	
2	甲府市	南甲府	国交省	国道	20号	甲府市住吉5-2-14先上り	単路	
3	甲府市	韮崎	国交省	国道	20号	甲府市竜王79 ラーメン店「くらま」前交差点	交差点	
4	富士川町	鰺沢	国交省	国道	52号	富士川大橋西交差点	交差点	○
5	山梨市	日下部	山梨県	国道	140号	八幡橋西詰交差点	交差点	
6	大月市	大月	国交省	国道	20号	大月市立病院入口交差点	交差点	○
7	上野原市	上野原	山梨県	主要地方道	四日市場上野原線	上野原駅入口交差点～島田駐在所前交差点	単路(200m)	

※No.1市道朝日荒川線（荒川1丁目～コスモ石油東交差点）は、幹線道路の区間ではないため非幹線であるため事故危険区間の対象から除外する。

2. 追加候補箇所の選定について

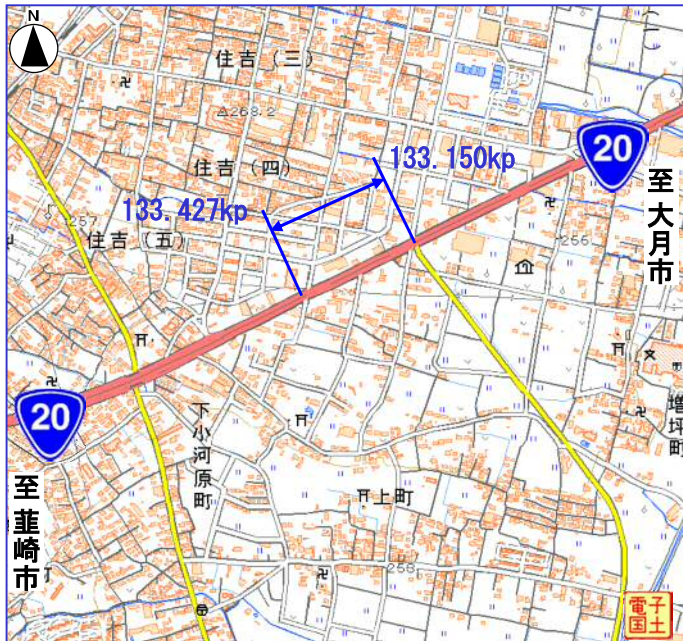
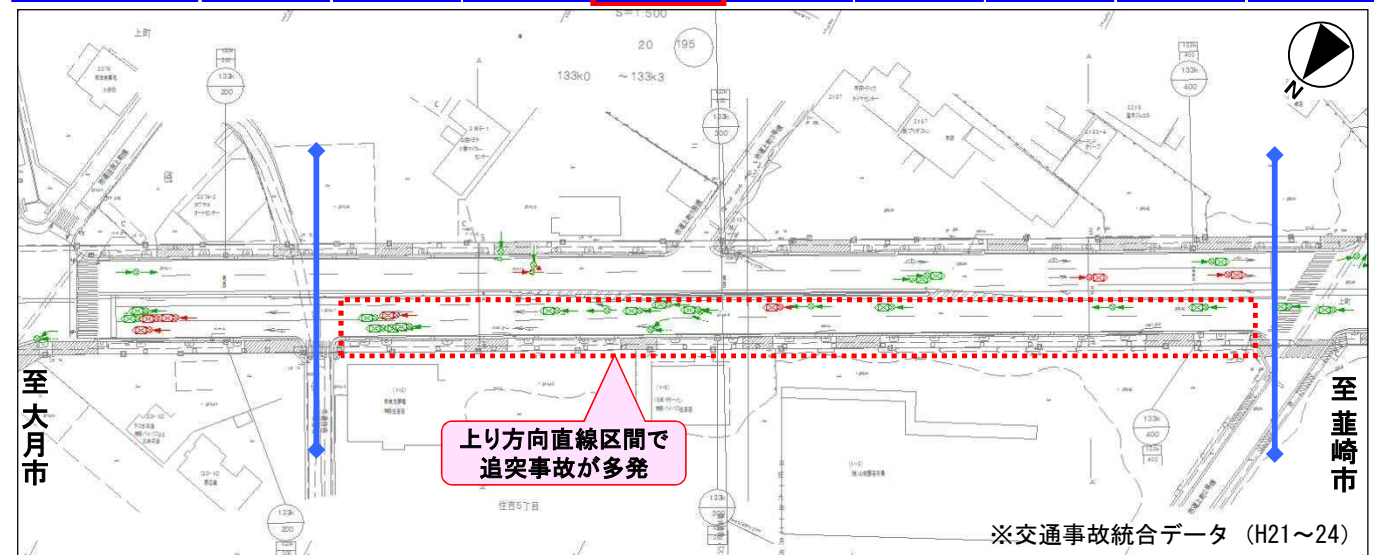
●地点2：国道20号甲府市住吉5-2-14先 国道20号上り

- 死傷事故件数がH17~20:12件からH21~24:15件と顕著に増加している。
- 特に追突事故が多発する傾向が強く、死傷事故率149.7件/億台kmと高いことから、交通安全対策を実施する必要性が高い。



■平成21~24死傷事故発生状況

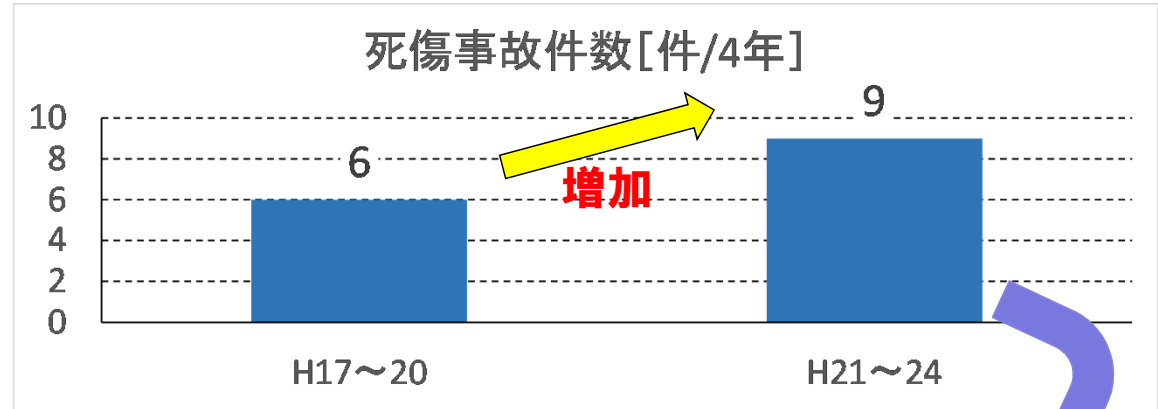
死傷事故率 (件/億台km)	死傷事故件数(件/4年:H21~24)								
	計	人対車両	正面衝突	追突	出会い頭	右折	左折	その他	車両単独
149.7	15	0	0	11	0	0	1	3	0



2. 追加候補箇所の選定について

●地点3：国道20号甲斐市竜王79（ラーメン店「くらま」前交差点）

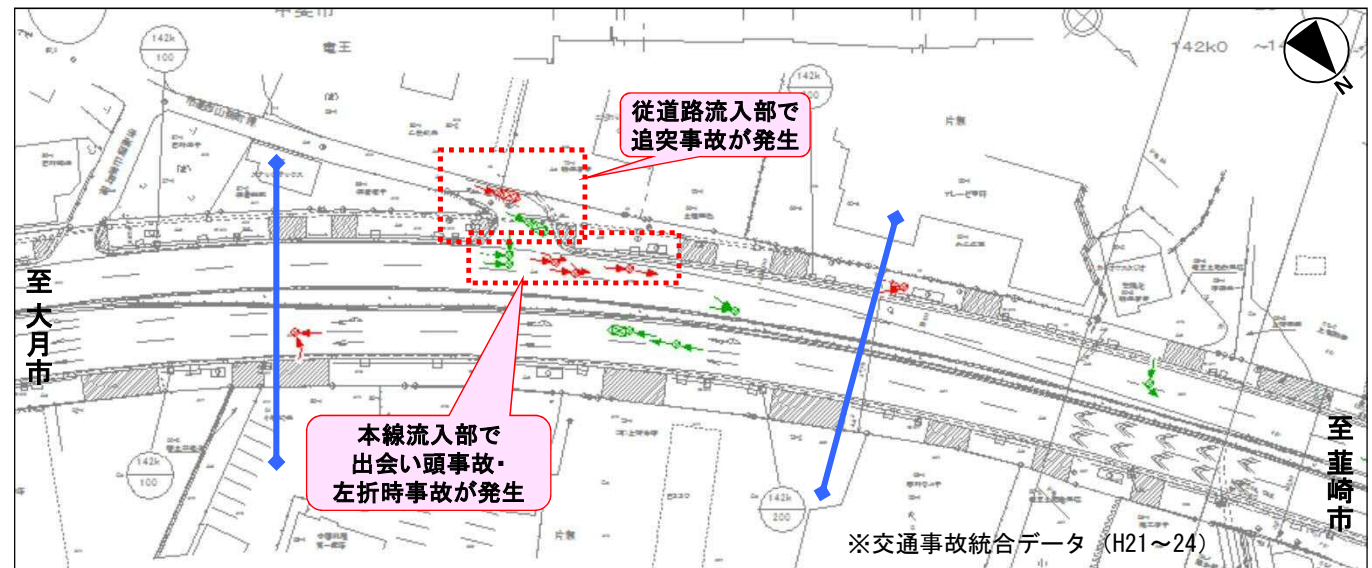
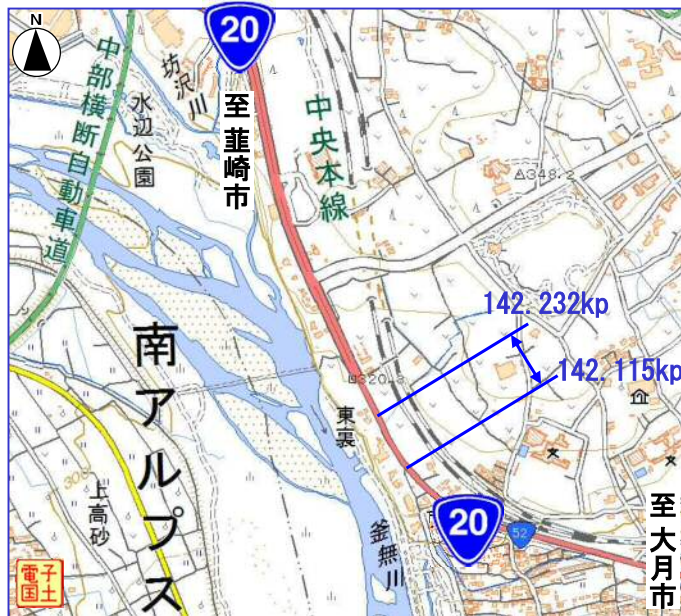
- 死傷事故件数がH17～20:6件からH21～24:9件と顕著に増加している。
- 主に追突事故・出会い頭事故が発生しており、死傷事故率400.0件/億台kmと極めて高いことから、交通安全対策を実施する必要性が高い。



※交通事故統合データ (H17～24)

■平成21～24死傷事故発生状況

死傷事故率 (件/億台km)	死傷事故件数(件/4年: H21～24)								
	計	人対車両	正面衝突	追突	出会い頭	右折	左折	その他	車両単独
400.0	9	0	0	4	2	0	1	2	0

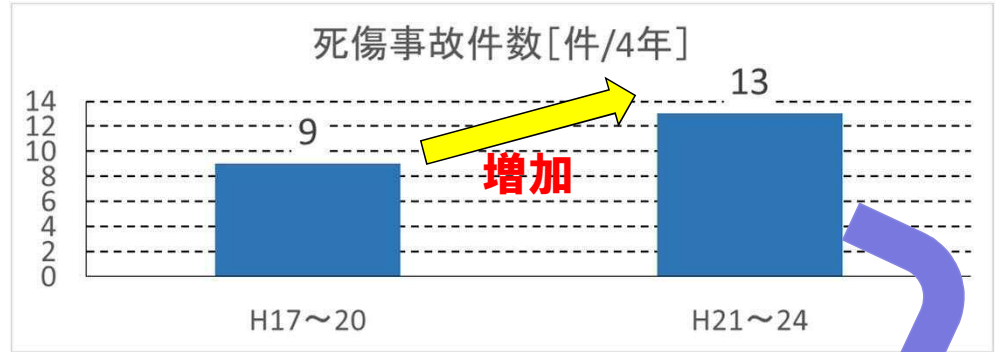


※交通事故統合データ (H21～24)

2. 追加候補箇所の選定について

●地点5：国道140号八幡橋西詰交差点

- 八幡橋西詰の2つの交差部では、死傷事故件数がH17～20:9件からH21～24:13件と顕著に増加している。
- 主に追突事故・出会い頭事故・右折時事故が発生しており、死傷事故率 230.6件/億台kmと高いことから、交通安全対策を実施する必要性が高い。
- 最新のH25山梨県警事故データでは、追突事故が11件(うち物損事故:7件)発生しており、従道路左折流入部に6件の事故が集中している。

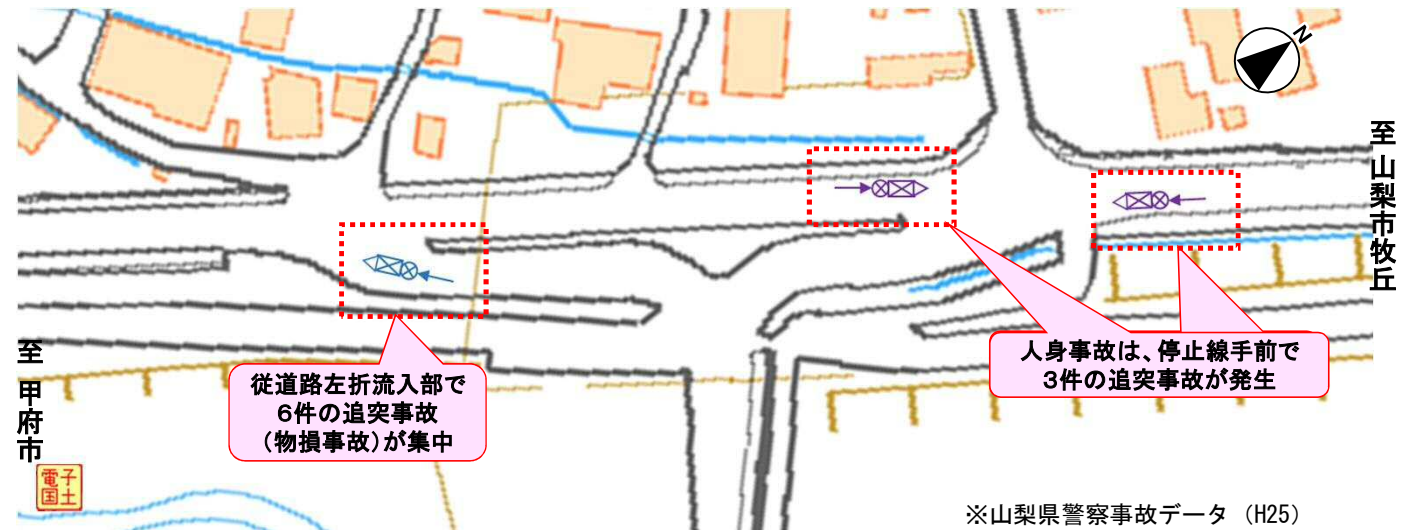
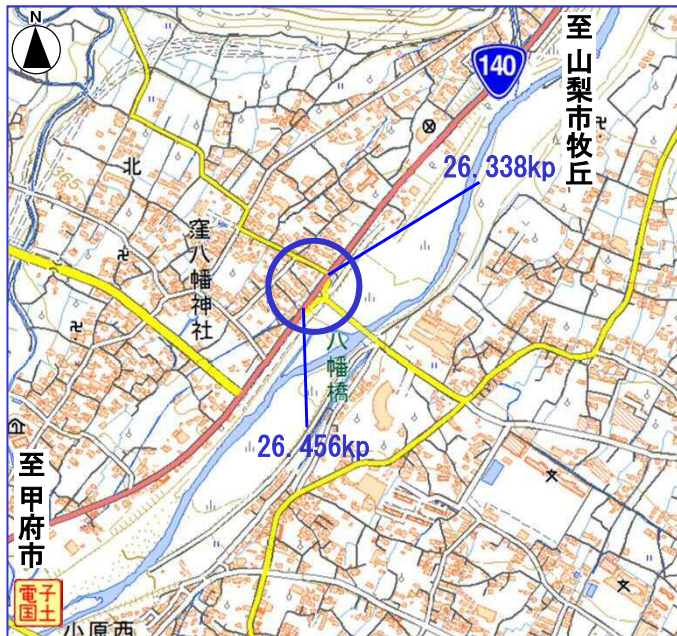


■平成21～24死傷事故発生状況

死傷事故率 (件/億台km)	死傷事故件数(件/4年:H21～24)								
	計	人对車両	正面衝突	追突	出会い頭	右折	左折	その他	車両単独
230.6	13	0	1	6	3	3	0	0	0

■平成25人身・物損事故発生状況

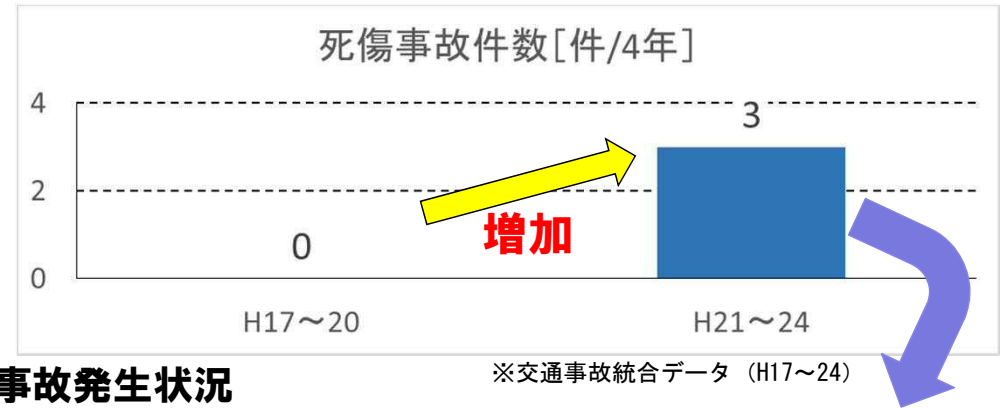
	人身・物損事故件数(件/年:H25)								
	計	人对車両	正面衝突	追突	出会い頭	右折	左折	その他	車両単独
人身事故	5	0	0	4	1	0	0	0	0
物損事故	9	0	0	7	0	2	0	0	0



2. 追加候補箇所の選定について

●地点7：主要地方道四日市場上野原線（上野原駅入口～島田駐在所前交差点）

- 上野原駅入口～島田駐在所前交差点間では、死傷事故件数がH17～20:0件からH21～24:3件に増加している。
- 主に追突事故・右折時事故が発生しており、死傷事故率は209.2件/億台kmと高い。
- 死傷事故件数が、H21-24の4年間で3件しか発生していないが、最新のH25山梨県警事故データでは、人身事故が3件/年、物損事故が14件/年発生しており、交通事故が頻発している区間である。



■平成21～24死傷事故発生状況

死傷事故率 (件/億台km)	死傷事故件数(件/4年:H21～24)								
	計	人対車両	正面衝突	追突	出会い頭	右折	左折	その他	車両単独
209.2	3	0	0	1	0	2	0	0	0

■平成25人身・物損事故発生状況

	人身・物損事故件数(件/年:H25)								
	計	人対車両	正面衝突	追突	出会い頭	右折	左折	その他	車両単独
人身事故	3	0	0	1	2	0	0	0	0
物損事故	14	0	1	3	0	0	0	8	2



※山梨県警察事故データ (H25)

3. 事故危険区間の事業進捗状況報告

3-1 管内の対策事業進捗状況

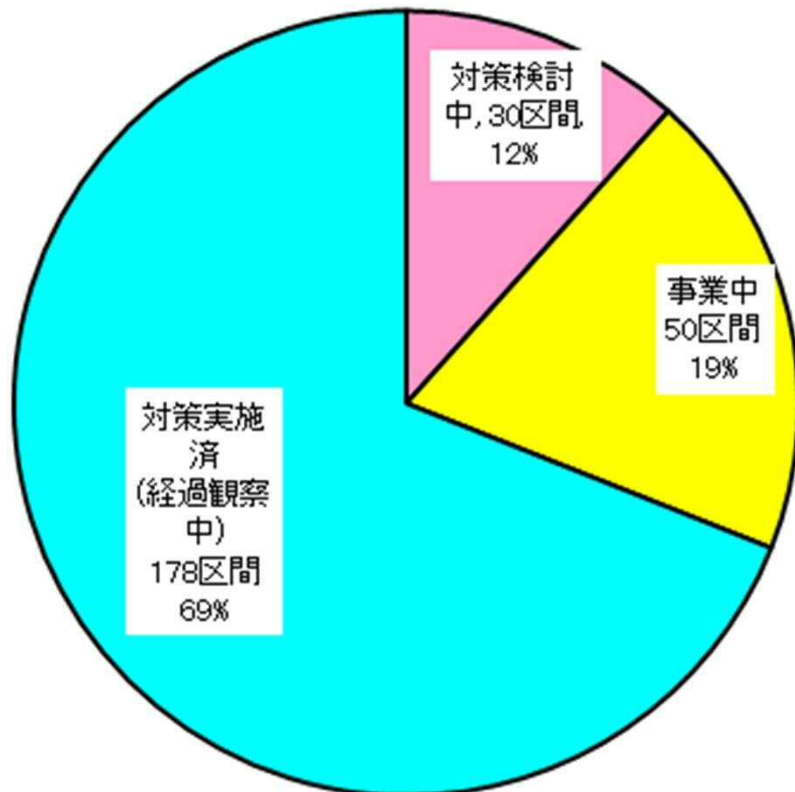
■現在、甲府河川国道事務所および山梨県では、事故危険区間(579区間)のうち、完了目標が明確になっている「H25事故危険箇所(H28完了目標):44区間」、および「通学路緊急点検箇所(H26完了目標):214区間」の対策を最優先で進めている。

■最優先で対策を進めている事故危険区間:258区間のうち、過年度に対策を実施している区間は178区間あり、全体の69%を占めている。

■現在、事故対策を進めている事業中の区間は50区間(19%)あり、対策未実施の区間は30区間を残すのみとなっている。

■今後は、他の事故危険区間についても並行的に事業を実施し、交通安全対策に向けて事業を進めていく。

●事故危険区間（H25事故危険箇所・通学路点検箇所：258区間）

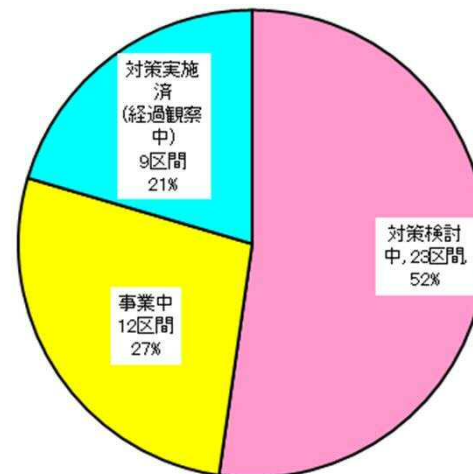


【H25における対策実施状況】

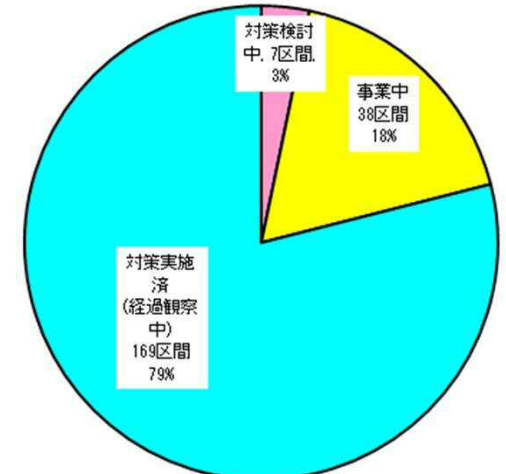
	甲府河国		山梨県		計
	H25事故危険箇所	通学路点検箇所	H25事故危険箇所	通学路点検箇所	
対策検討中	11区間	7区間	12区間	0区間	30区間
事業中	2区間	9区間	10区間	29区間	50区間
対策実施済(経過観察中)	4区間	27区間	5区間	142区間	178区間
計	17区間	43区間	27区間	171区間	258区間

※H25事故危険箇所および通学路緊急点検箇所 ※平成26年3月時点

●事故危険区間 (うちH25事故危険箇所：44区間)



●事故危険区間 (うち通学路点検箇所：214区間)



3. 事故危険区間の事業進捗状況報告

3-2 個別区間の対策事業進捗状況（事故危険箇所対策）

【国道52号 竜王立体交差点改良 平成26年3月完成】

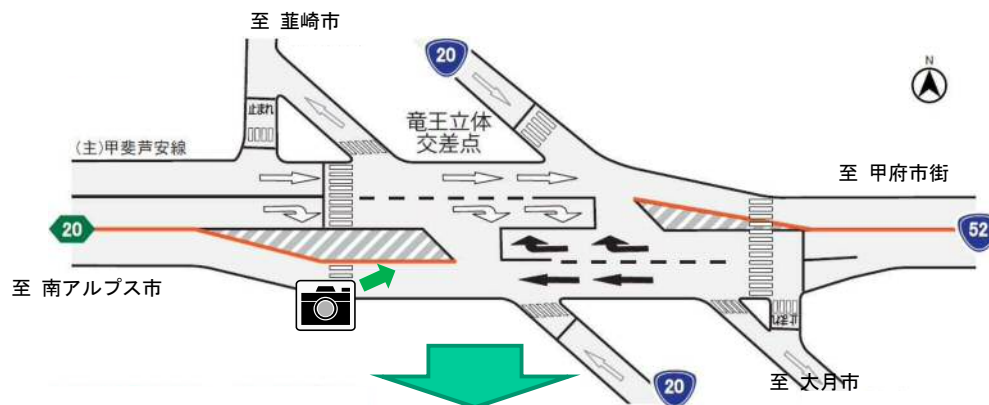
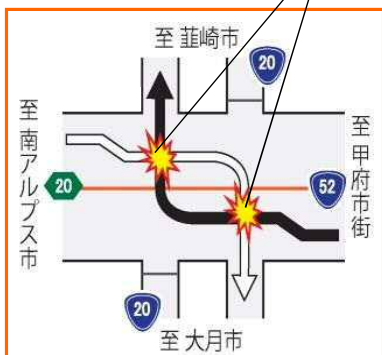
【事業主体：甲府河川国道事務所】

■当該交差点は、右折車同士が交差点内で交差する形状だったため、右折通行帯の形状を交差しないように変更するとともに、右折通行帯をカラー化する対策等を実施した。この対策により右折車と直進対向車との衝突事故等の減少が期待される（※平成20年～平成23年における右折時の死傷事故は16件発生）。

●対策概要

【改良前】

右折車同士が交差する



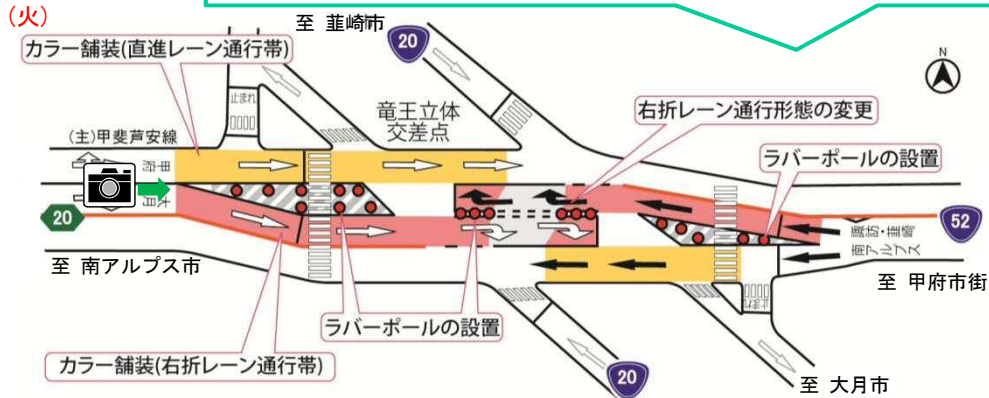
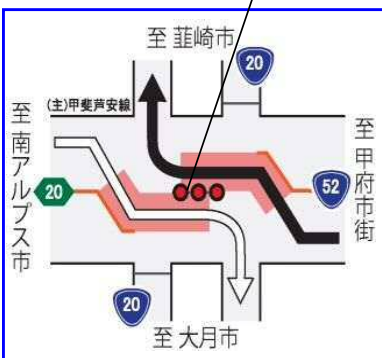
【道路利用者の声】

- 直進、右折レーンがわかりやすい。 ● 色が鮮やかではっきりしている。
 - 夜間、雨天時に識別しやすい。 ● 通行しやすくなった。安全になった。
- ※H26.3利用者アンケート調査結果より

【改良後】

右折車同士が交差しない

右折通行帯の変更 : 平成26年 2月28日(金)
カラー舗装・ラバーポール設置完了 : 平成26年 3月 4日(火)



3. 事故危険区間の事業進捗状況報告

3-2 個別区間の対策事業進捗状況（事故危険箇所対策）

【主要地方道 甲府韮崎線 甲府市美咲1～塩部1 道路改良 平成22年完成】

【事業主体：山梨県】

■当該交差点は、横断歩道片側にのみ設置されているため交差位置が分かりにくく、沿道出入り交通との出会い頭事故が発生していた。

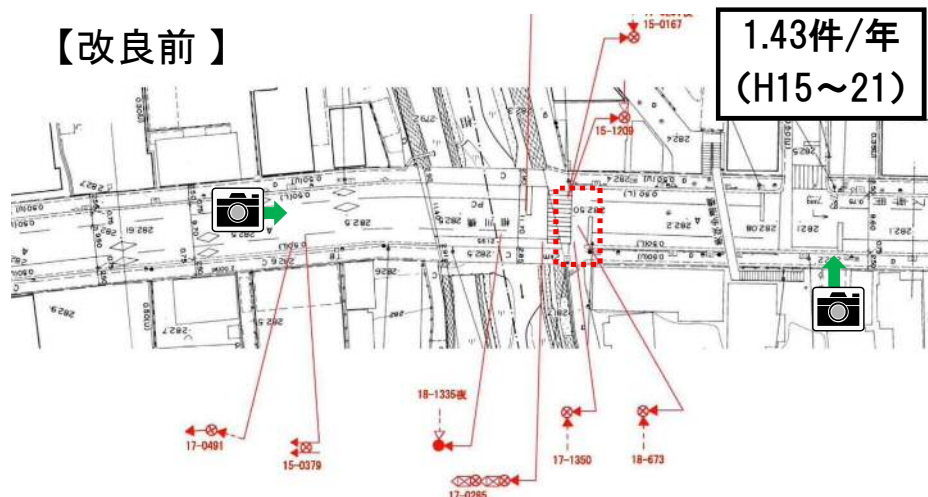
また、橋梁部からの乱横断自転車・歩行者も多く発生していた。

そのため、交差点・停止位置・横断歩道を明確化するカラー舗装整備や法定外標識の設置、橋梁部での乱横断防止柵を設置した。

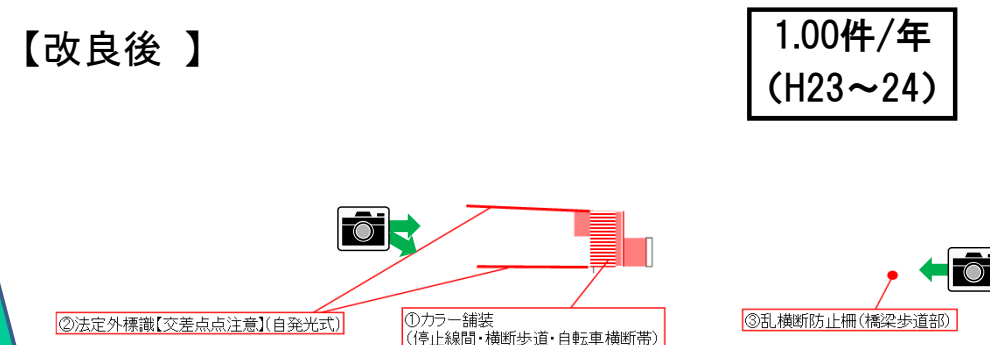
この対策により、改良前1.43件/年の死傷事故が改良後1.00件/年と削減効果が発現した。

● 対策概要

【改良前】



【改良後】



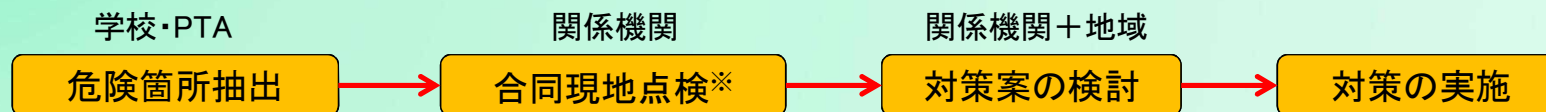
- ①カラー舗装の実施完了 : 平成22年
- ②法定外標識の実施完了 : 平成22年
- ③乱横断防止柵の設置完了 : 平成22年



3. 事故危険区間の事業進捗状況報告

3-3 個別区間の対策事業進捗状況（通学路点検箇所）

平成24年4月以降、登下校中の児童が被害にあう死亡事故が相次いだことを受け、関係機関（道路管理者、学校、警察等）により緊急合同現地地点検を実施し、通学路における交通安全を早期に確保するための取り組み。



※通達に基づき、H24.8月末までに点検を完了。

●点検結果

緊急合同現地地点検を実施した結果、

- ◆直轄管理道路（国土交通省管理）：43箇所
- ◆県管理道路（山梨県管理道路）：171箇所

山梨県幹線道路では、合計：214箇所に対策が必要と判断された。



●対策内容

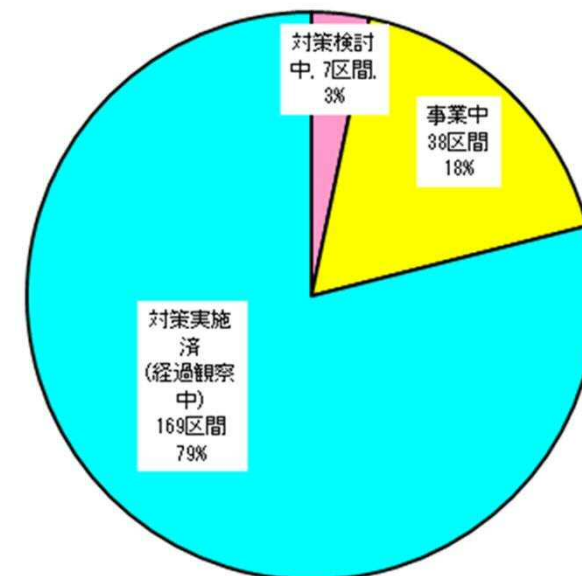
◆現地地点検の結果から、箇所毎の危険状況に応じた対策を検討。

⇒主な対策内容

防護柵、歩道整備、ポストコーン設置、注意喚起対策（路面標示、看板等）など。

●事故危険区間進捗状況

（うち通学路点検箇所：214区間）



※平成26年3月時点

3. 事故危険区間の事業進捗状況 ～通学路点検箇所整備事例～

【警戒標識・表示等の設置】（大月市立初狩小学校）

事業主体：甲府河川国道事務所



【警戒標識・表示等の設置】（都留市立東桂小学校）

事業主体：甲府河川国道事務所



3. 事故危険区間の事業進捗状況 ～通学路点検箇所整備事例～

【路面標示(通学路ありの注意喚起)】 (笛吹市立富士見小学校)

事業主体:山梨県

対策前



国道140号
・道路線形が直線のため、スピード超過の車両が多く危険

対策後



国道140号
・通学路ありの路面標示により、注意喚起

※対策完了年度:H26.3

【路面表示(薄層カラー舗装の設置)】 (笛吹市立八代小学校)

事業主体:山梨県

対策前



(一)藤壘石和線
・横断歩道が目立ちにくく、児童の横断が危険

対策後



(一)藤壘石和線
・横断歩道前後へ薄層カラー舗装を施し、注意喚起

※対策完了年度:H26.3

4. 事故危険区間の交通安全対策カルテ整理方針

■事故危険箇所・関係機関や住民からの指摘による事故危険要因を解消する対策箇所(市町村等要望箇所)・通学路緊急点検箇所を対象として、状況把握・情報共有・進捗管理等を目的としたカルテを作成していく方針である。

カルテ作成の狙い	個別の事故危険箇所について、対策実施前の状況・対策検討プロセス・対策実施状況・効果評価等の情報を所定様式に整理することで、PDCA マネジメントの効率化を図ることを目的とする。
カルテ記載項目	<p>現地状況【Plan】： 路線名・距離標・区間特性・座標・現地写真など</p> <p>対策検討プロセス【Plan】： 課題抽出・要因分析・対策方針・対策メニューなど</p> <p>対策実施状況【Do】： 対策図・対策内容・現地写真など</p> <p>効果評価【Check】： 対策前後の状況変化・追加対策の必要性など</p>

●事故対策箇所・市町村等要望箇所カルテイメージ

整理番号: 19-004293T 合同庁舎入口交差点 甲府河川国道事務所 No. 5

基本データ

路線ID	19-004293T
路線名	一般国道20号
キロ標	95 2840P
セクタス番号	H22 19300200180
県・支区分	交差点
従道路	市道平花線
原所住所	合同庁舎入口交差点
座標	35.80700E 138.24350E
区間特性	信号なし
道路延長(m)	100m
管理者情報	甲府河川国道事務所・大月市 大月警察署

事故発生要因

番号	事故位置	発生状況	発生時期	事故類型	対策方針	具体的対策
1	バス停	暴走	乾燥	衝突事故	停止・減速・車線変更要求	バスの移設
2	流入部	暴走	乾燥	衝突事故	注意喚起	法定外標識【車両出入り注意】

危険事故件数・事故率の推移

事故発生状況の推移

項目	対策前 (H17~H19)	対策後 (H21~H24)
危険事故件数(件)	5	4
うち自動車単発(件)	0	0
うち自動車衝突(件)	1	0
危険事故率(件/1000人)	503.5	223.8
法定外標識(件)	0	0
危険箇所数(人)	9	5
死者数(人)	0	0

対策効果の推移

項目	対策前 (H17~H19)	対策後 (H21~H24)
危険事故件数(件)	5	4
うち自動車単発(件)	0	0
うち自動車衝突(件)	1	0
危険事故率(件/1000人)	503.5	223.8
法定外標識(件)	0	0
危険箇所数(人)	9	5
死者数(人)	0	0

効果評価

項目	対策前 (H17~H19)	対策後 (H21~H24)	効果率(%)
危険事故件数	5	4	-20.0
うち自動車単発	0	0	0.0
うち自動車衝突	1	0	-100.0
危険事故率	503.5	223.8	-55.5
法定外標識	0	0	0.0
危険箇所数	9	5	-44.4
死者数	0	0	0.0

効果評価の補足

- 危険事故件数【結果発表】事故件数から、ほらつが有るもの、減少傾向にある。
- 危険事故率【結果発表】対策前の事故率では、2.0倍/年 (H13~H16)に對し、1.0倍/年 (H21~H24)と減少。
- 事故類型【対策前後】衝突事故【法定外】の事故発生件数は5件/年 (H13~H16)に對し、0.25件/年 (H21~H24)と減少。
- 効果率【結果発表】事故件数【法定外】の事故発生件数は5件/年 (H13~H16)に對し、0.25件/年 (H21~H24)と減少。

●通学路緊急点検箇所カルテイメージ

整理番号: 19-000711T 大月市初狩町(初狩小学校区) 甲府河川国道事務所 No. 55

基本データ

箇所ID	19-000711T
路線名	一般国道20号
キロ標	100 1000P
セクタス番号	H22 19300200200
県・支区分	単路
従道路	市道
原所住所	大月市初狩町(初狩小学校区)
座標	35.596382 138.887240
道路延長(m)	393m
管理者情報	甲府河川国道事務所・大月市 大月警察署

区間特性

道路特性: 信号なし
 三種交差点(交差): 2車線×1車線

対策メニュー

- 国道20号初狩小学校の通学路にて、管子方面から来る車が、対向車に気を取られながら右折するので、歩行者への注意が遅れがちである。
- ドライバーへの注意喚起を行うため注意喚起看板を設置
- ドライバーへの注意喚起により、歩行者の安全性が高まった。

対策前の状況

写真: 平成 24年

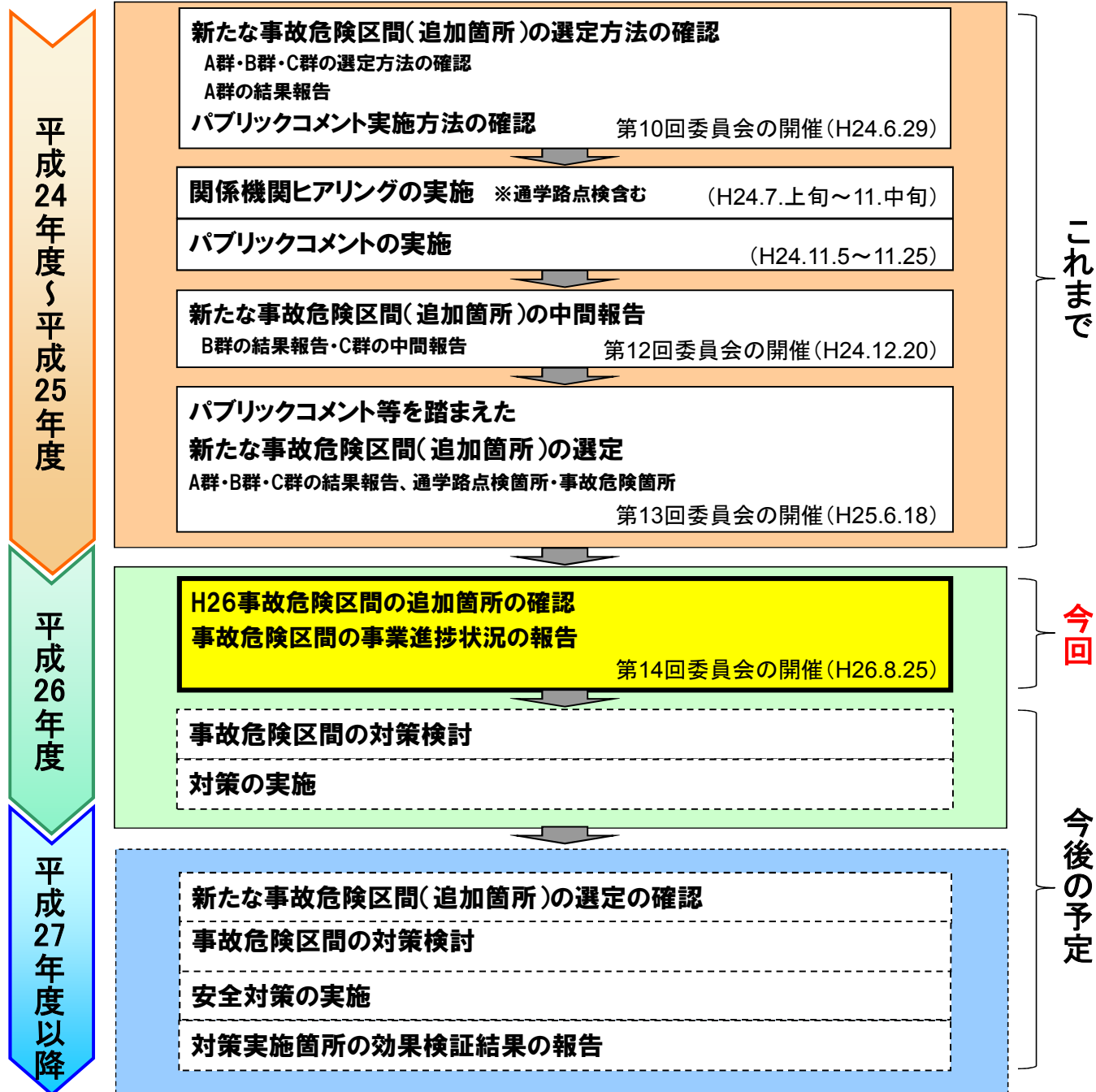
事故図・要因・対策案

写真: 平成 25年

その他補足事項

- 初狩小学校区では、国道20号99.3~101.2kmに渡って、通学路緊急対策を実施する予定。

5. 今後のスケジュールについて



※今後の社会資本整備重点計画の見直しに伴い、実施内容やスケジュールに大きな修正が生じることも考えられる。

①事故危険区間：H25事故危険箇所

参考資料

国管理箇所：17箇所、山梨県管理箇所：27箇所

※事故危険箇所：幹線道路において集中的な交通事故対策を実施することを目的に、都道府県公安委員会と道路管理者が合同で指定・対策推進を実施している箇所。平成25年7月に全国で3490箇所を指定。

No.	市区町村名	路線名		単路/ 交差点	対象区間 (地先名)	交差点名	対策 完了年度	対策メニュー
		国道・ 主要地方道・ 一般県道	路線番号					
1	上野原市	国道	20	単路	上野原市上野原3907-1番地～上野原市上野原2539番地	新田倉交差点	H27	
2	韮崎市	国道	20	単路	韮崎市一ツ谷(JA梨北前単路)		H23	減速路面標示、路面標示(追突注意)、路面標示(止まれ)
3	北杜市	国道	20	交差点	北杜市武川町宮脇794番地	宮脇交差点	H27	
4	北杜市	国道	20	単路	北杜市武川町牧原79-1番地～北杜市武川町牧原711番地		H28	
5	北杜市	国道	20	単路	北杜市白州町白須1079番地～北杜市白州町白須3402-3番地		H28	
6	身延町	国道	52	交差点	南巨摩郡身延町光子沢1948番地		H28	
7	身延町	国道	52	単路	身延町相又(大城川橋区間)		H24	減速路面標示(ドットライン)、カラー舗装
8	富士川町	国道	52	単路	南巨摩郡富士川町鯉沢1801番地～南巨摩郡富士川町鯉沢1717番地		H28	
9	富士川町	国道	52	交差点	南巨摩郡富士川町青柳町1037-1番地	富士川大橋西交差点	H27	
10	甲府市	国道	52	交差点	甲府市丸の内	甲府警察署前交差点	H27	
11	山中湖村	国道	138	交差点	山中湖村山中梨ヶ原1212-2	(仮)忍野高原中道入口交差点	H25	減速路面標示、カラー舗装、幅広停止線
12	鳴沢村	国道	139	交差点	鳴沢村鳴沢(道の駅なるさわ)		H23	減速路面標示、路面標示(追突注意)、案内標識(道の駅なるさわ)
13	鳴沢村	国道	139	交差点	鳴沢村大田和	一本木交差点	H26	
14	富士河口湖町	国道	139	単路	南都留郡富士河口湖町船津6860-1番地～南都留郡富士河口湖町船津6839-1番地		H27	
15	富士吉田市	国道	139	単路	富士吉田市上暮地3丁目1-7番地～富士吉田市上暮地3丁目5-35番地		H28	
16	都留市	国道	139	単路	都留市田原1丁目1-3番地～都留市上谷4丁目10-6番地		H28	
17	都留市	国道	139	単路	都留市上谷2丁目5-8番地～都留市上谷2丁目2-11番地		H28	
1	富士河口湖町	国道	137	交差点	南都留郡富士河口湖町船津馬込4628番	上の段交差点	H28	
2	富士河口湖町	国道	137	交差点	南都留郡富士河口湖町河口3131番地先	河口湖大橋北交差点	H28	
3	富士吉田市	国道	139	交差点	富士吉田市下吉田2653-2番地先	市役所東交差点	H28	
4	笛吹市	国道	140	単路	笛吹市石和町松本788-1番地先～笛吹市石和町松本830-1番		H25	横断歩道標識大型化
5	笛吹市	国道	140	単路	笛吹市石和町松本146-1番地先～笛吹市石和町松本701-1番		H28	
6	韮崎市	国道	141	単路	韮崎市藤井町絵見堂2717番地先～韮崎市藤井町駒井2656番		H28	
7	韮崎市	国道	141	単路	韮崎市藤井町駒井2656番地先～韮崎市藤井町2604番		H25	一時停止・横断歩道・通行禁止標識更新
8	甲府市	国道	358	交差点	甲府市上今井町681-1番地先	万才橋東交差点	H28	
9	甲州市	国道	411	単路	甲州市塩山千野420番地先～甲州市塩山千野20番		H28	
10	道志村	国道	413	単路	南都留郡道志村大渡1107		H28	
11	甲斐市	主要地方道	6	単路	甲斐市中下条一里塚629-1番地先～甲斐市中下条貢川端14-1番		H25	速度・駐車禁止・一時停止・通行禁止標識更新
12	甲府市	主要地方道	6	単路	甲府市武田2丁目6-15番地先～甲府市武田2丁目9-4番		H28	
13	甲府市	主要地方道	6	単路	甲府市横根町660番地先～甲府市横根町25番地		H28	
14	甲府市	主要地方道	7	単路	甲府市飯田5丁目36番地先～甲府市飯田4丁目22番		H28	
15	南アルプス市	主要地方道	12	交差点	南アルプス市小笠原985-41番	柳橋北交差点	H25	信号機LED化
16	南アルプス市	主要地方道	12	交差点	南アルプス市加賀美十二枚3250-3番	藤田交差点	H25	信号機LED化
17	北杜市	主要地方道	17	単路	北杜市長坂町富岡2819-107番地先～北杜市長坂町富岡98番		H28	
18	甲斐市	主要地方道	27	単路	甲斐市神戸164番地先～甲斐市下福沢21番		H28	
19	甲府市	主要地方道	29	交差点	甲府市大津町2192-8番地先	大津町交差点	H28	
20	上野原市	主要地方道	33	交差点	上野原市上野原4492番地先	上野原中入口交差点	H28	
21	笛吹市	主要地方道	34	単路	笛吹市一宮町東新居546番地先～笛吹市一宮町石916番		H28	
22	笛吹市	主要地方道	36	単路	笛吹市八代町奈良原256番地先～笛吹市八代町増利1956-14番		H28	
23	南アルプス市	一般県道	116	交差点	南アルプス市下今諏訪1529番		H28	
24	山梨市	一般県道	216	単路	山梨市万力1121-11番地先～山梨市上神内川1231-7番		H28	
25	笛吹市	一般県道	301	単路	笛吹市石和町四日市場1640番地先～笛吹市石和町市部539番		H28	
26	富士河口湖町	一般県道	707	単路	南都留郡富士河口湖町船津津ノ木3486-1番地先～南都留郡富士河口湖町船津3248-15番		H28	
27	富士河口湖町	一般県道	714	交差点	南都留郡富士河口湖町勝山908番	小海交差点	H28	

: 対策実施済み箇所(経過観察中箇所)

②事故危険区間：通学路点検箇所

参考資料

国管理箇所：43箇所

※通学路点検箇所の位置図については各市町村HP等で公表されています。
 ※緊急合同点検前に点検を実施した箇所を含む

No.	市町村名	学校名	路線	通学路の危険・要注意箇所	対策の状況	対策完了年度	対策メニュー
1	上野原市	上野原西小学校	国道20号	松留地区国道20号沿いの歩道	事業中	H26	緑石鉸等設置
2	上野原市	上野原西小学校	国道20号	四方津地区国道20号線沿い	事業中	H26	緑石鉸等設置
3	大月市	鳥沢小学校	国道20号	大月市梁川町 旧梁川小入口～梁川駅入口 国道下り線歩道	事業中	H26	緑石鉸等設置
4	大月市	鳥沢小学校	国道20号	大月市梁川町 やすらぎの里入口～ドライブイン富士 国道下り線	対策検討中	H26	緑石鉸等設置
5	大月市	鳥沢小学校	国道20号	大月市富浜町 三栄工業入り口～鳥沢橋東 国道 上下線	対策検討中	H26	緑石鉸等設置
6	大月市	鳥沢小学校	国道20号	大月市富浜町 袴着入り口交差点～横吹団地入り口(長畑石材西) 国道上り線	対策検討中	H26	緑石鉸等設置
7	大月市	猿橋小学校	国道20号	大月市猿橋町猿橋 JA前～仁井部商店 国道 上り線	事業中	H26	緑石鉸等設置
8	大月市	大月東小学校	国道20号	大月市駒橋三丁目 横尾住宅前 国道	事業中	H26	緑石鉸等設置
9	大月市	大月東小学校	国道20号	大月市大月町花咲 三軒屋バス停付近 国道	事業中	H26	ポストコーン設置
10	大月市	初狩小学校	国道20号	大月市初狩町 法雲寺橋南詰めから国道東側	経過観察中	H25	ラバーボール、緑石鉸設置
11	大月市	初狩小学校	国道20号	大月市初狩町 法雲寺橋を南へ渡ってカーブが終わったあたりのY字路	経過観察中	H24	法定外看板設置
12	大月市	初狩小学校	国道20号	大月市初狩町 初狩小学校付近 国道	経過観察中	H24	法定外看板設置・自発光視線誘導標を設置
13	大月市	初狩小学校	国道20号	大月市初狩町 丸山商店(中初狩717)付近 国道	経過観察中	H25	視線誘導標・緑石鉸設置
14	大月市	初狩小学校	国道20号	大月市初狩町 唐沢橋付近 国道	経過観察中	H25	視線誘導標・緑石鉸設置
15	大月市	初狩小学校	国道20号	大月市笹子町 吉久保入口 国道・市道	経過観察中	H25	ラバーボール設置
16	大月市	初狩小学校	国道20号	大月市笹子町 旧笹子小入口	経過観察中	H25	路面標示、看板等設置、自発光線形誘導標
17	大月市	初狩小学校	国道20号	大月市笹子町 黒野田橋バス停付近 国道	経過観察中	H25	緑石鉸等設置
18	甲州市	大和小学校	国道20号	甲州市大和町初鹿野丸林地区内国道20号	経過観察中	H25	緑石鉸等設置、路面標示
19	甲州市	大和小学校	国道20号	甲州市大和町初鹿野宮本地区内 ふるさと会館から大和保育所までの地下道	経過観察中	H25	ラバーボール設置
20	甲州市	大和小学校	国道20号	甲州市大和町初鹿野 宮本地区内 大和総合局入り口横断歩道	経過観察中	H25	ラバーボール設置
21	甲州市	大和小学校	国道20号	甲州市大和町初鹿野 宮本地区内 郵便局～大和総合局入り口	経過観察中	H25	点灯時間調整
22	甲州市	大和小学校	国道20号	甲州市大和町日影 徳波歩道橋	経過観察中	H25	歩道橋補修
23	甲州市	大和小学校	国道20号	甲州市大和町日影 大和橋東詰～徳波歩道橋東付近	経過観察中	H25	看板等設置
24	甲州市	大和小学校	国道20号	甲州市大和町鶴瀬バス停付近	経過観察中	H25	緑石鉸等設置、路面標示
25	北杜市	武川小学校	国道20号	北杜市武川町歩道橋東側	経過観察中	H24	ポストコーン設置
26	北杜市	武川小学校	国道20号	北杜市武川町大武川橋北側、下三吹入り口	経過観察中	H24	ポストコーン設置
27	南部町	睦合小学校	国道52号	中野地区 国道52号歩道	経過観察中	H25	横断防止柵設置
28	身延町	下山小学校	国道52号	国道 荒町歩道	経過観察中	H25	視線誘導標、ポストコーン設置
29	身延町	西島小学校	国道52号	国道52号切石地区、切石駐在所入り口信号から郵便局・商工会方面へ行く東側歩道	経過観察中	H25	視線誘導標、ポストコーン設置
30	身延町	西島小学校	国道52号	国道52号西島バイパス南信号から身延方向への歩道	経過観察中	H24	ポストコーン設置
31	富士川町	鵜沢中部小学校	国道52号	鬼島農協跡地から十谷入口信号までの歩道	経過観察中	H25	視線誘導標、ポストコーン設置、看板等設置
32	富士川町	鵜沢中部小学校	国道52号	鬼島神明社から児童宅までの歩道	経過観察中	H25	視線誘導標、ポストコーン設置、看板等設置
33	山中湖村	山中小学校	国道138号	山中湖西交差点	経過観察中	H25	路面標示、ポストコーン設置、看板設置
34	鳴沢村	鳴沢小学校	国道139号	国道都留信近くの押しボタン信号の待機所	対策検討中	H26	看板等設置
35	鳴沢村	鳴沢小学校	国道139号	総合センター東側交差点	事業中	H26	キラキラ舗装設置(車道)
36	富士河口湖町	船津小学校	国道139号	ベル交差点	経過観察中	H25	歩道橋設置(船津横断歩道橋)
37	西桂町	西桂小学校	国道139号	西桂町小沼柿園の国道脇歩道	事業中	H26	ポストコーン設置
38	都留市	東桂小学校	国道139号	都留市境の国道	対策検討中	H26	緑石鉸等設置
39	都留市	東桂小学校	国道139号	都留市桂町Bの昭和屋から宝鏡寺前までの舟久保歯科医院側の道	経過観察中	H24	ポストコーン設置
40	都留市	東桂小学校	国道139号	都留市蒼竜峡の国道沿い歩道	対策検討中	H26	緑石鉸等設置
41	都留市	東桂小学校	国道139号	都留市蒼竜峡のトヨタローラ前交差点(パーミヤン)	経過観察中	H24	ポストコーン設置
42	都留市	東桂小学校	国道139号	都留市十日市場のこここ市場～十日市場公民館までの歩道	事業中	H26	ポストコーン設置
43	都留市	東桂小学校	国道139号	都留市十日市場のこここ市場前	対策検討中	H26	緑石鉸等設置

:対策実施済み箇所(経過観察中箇所)

②事故危険区間：通学路点検箇所

参考資料

県管理箇所：171箇所(1-30)

※通学路点検箇所の位置図については各市町村HP等で公表されています。

※緊急合同点検前に点検を実施した箇所を含む。

※同一箇所において複数の対策を実施する予定箇所は重複している場合もある。

No.	市町村名	学校名	路線	通学路の危険・要注意箇所	対策の状況	対策完了年度	対策メニュー
1	甲府市	北新小	天神平甲府線	北新2丁目 駐在所前	経過観察中	H24	ラバーボールの設置
2	甲府市	千代田小	天神平甲府線	下帯那 千代田湖から学校まで	経過観察中	H24	歩道の除草
3	甲府市	中道北小	甲府精進湖線	上曾根町3008-1	経過観察中	H25	雑草がからみにくいよう柵(フェンス)ではなく、転落防止策(支柱タイプ)へ付け替える。(NTT占有物)
4	甲府市	中道南小	国道358号	上向山町 1505-1 渡辺板金前	経過観察中	H25	「歩行者ありスピード注意」看板設置
5	甲府市	中道南小	甲府中央右左口線	右左口町:4067石原造園前の七覚入口カーブ	経過観察中	H25	減速マーキングの設置、「横断歩道有り」看板の設置
6	甲府市	東小	甲府笛吹線	北大路交差点から青葉町交差点付近	経過観察中	H25	区画線設置 等
7	甲府市	東小	甲府笛吹線	青葉町交差点	経過観察中	H24	通学路ありマーキングの設置
8	甲府市	東小	甲府笛吹線	青葉町交差点からモービル石油GS付近	経過観察中	H24	区画線設置 等
9	甲府市	羽黒小	甲府昇仙峡線	山宮町:北西中学校入り口1	経過観察中	H24	減速マーキングの設置
10	甲府市	羽黒小	甲府昇仙峡線	山宮町:北西中学校入り口2	経過観察中	H25	歩道設置
11	甲府市	山城小	甲府精進湖線	中小河原	事業中	H26	歩道設置
12	甲府市	湯田小	甲府笛吹線	太田町 水上商店前	経過観察中	H25	区画線設置
13	甲府市	湯田小	甲府笛吹線	太田町28-1付近から幸町交差点付近	経過観察中	H24	歩道のカラー化
14	甲府市	湯田小	甲府笛吹線	湯田小東南交差点から湯田2丁目バス停付近	経過観察中	H24	歩道のカラー化
15	南アルプス市	白根飯野小	甲斐芦安線	飯野新田:ヤマザキショップ付近	経過観察中	H24	歩道設置
16	南アルプス市	小笠原小	韭崎南アルプス中央線	小笠原:楯形生涯学習センター北の信号のある交差点	経過観察中	H25	ラバーボール設置
17	南アルプス市	楯形西小	県民の森公園線	上市之瀬:妙了寺より西側の歩道	経過観察中	H24	歩道の段差補修
18	甲斐市	敷島北小	敷島竜王線	敷島上町バス停～境バス停	経過観察中	H25	歩道設置
19	中央市	玉穂南小	韭崎南アルプス中央線	一町畑:デリーストア前1	経過観察中	H24	区画線の引き直し
20	中央市	玉穂南小	韭崎南アルプス中央線	一町畑:デリーストア前2	経過観察中	H24	反射鏡設置
21	中央市	玉穂南小	韭崎南アルプス中央線	一町畑:デリーストア前3	経過観察中	H24	ラバーボール設置
22	中央市	玉穂南小	韭崎南アルプス中央線	一町畑:デリーストア前4	経過観察中	H24	デリネーター設置
23	中央市	田富南小	甲府市川三郷線	大田和:地区通学路	経過観察中	H25	ラバーボール設置
24	中央市	田富南小	甲府市川三郷線	西花輪:田富南小入口	経過観察中	H25	ラバーボール設置
25	中央市	豊富小	甲府中央右左口線	浅利:ヴィラ豊富辺りから作興橋付近	経過観察中	H24	縁石の着色
26	昭和町	押原小	甲府市川三郷線	JA中巨摩東部昭和支店前交差点	経過観察中	H25	待避所設置
27	昭和町	西条小	甲府市川三郷線	鎌田川～山宮地	事業中	H26	区画線引き直し
28	韭崎市	韭崎小	茅野北社韭崎線	一ツ谷の村松石材店前交差点	経過観察中	H24	路面表示(カラー舗装)による注意喚起
29	韭崎市	穂坂小	島上条宮久保総見堂線	学校入り口信号から三沢方面新溜池までの区間1	経過観察中	H25	減速マーキングの設置、区画線設置
30	韭崎市	穂坂小	島上条宮久保総見堂線	学校入り口信号から三沢方面新溜池までの区間2	事業中	H26	VS側溝改修

: 対策実施済み箇所(経過観察中箇所)

②事故危険区間：通学路点検箇所

参考資料

県管理箇所：171箇所(31-60)

※通学路点検箇所の位置図については各市町村HP等で公表されています。
 ※緊急合同点検前に点検を実施した箇所を含む。
 ※同一箇所において複数の対策を実施する予定箇所は重複している場合もある。

No.	市町村名	学校名	路線	通学路の危険・要注意箇所	対策の状況	対策完了年度	対策メニュー
31	韮崎市	穂坂小	韮崎昇仙峡線	柳平地区	経過観察中	H25	路肩整備(側溝に蓋設置)検討
32	韮崎市	韮崎北東小	島上条宮久保絵見堂線	絵見堂交差点	事業中	H26	視線誘導標設置
33	韮崎市	甘利小	北原下条南割線	木下商店付近のカーブ	経過観察中	H24	当面は路面表示、注意看板設置
34	韮崎市	甘利小	北原下条南割線	タンガロイ西から南にかけての道路	経過観察中	H25	路面に注意喚起表示
35	韮崎市	甘利小	甘利山公園線	北原下条南割線との交差点	経過観察中	H24	区画線引き直し、注意看板の設置
36	韮崎市	甘利小	甘利山公園線	竜岡	事業中	H26	路面標示
37	北杜市	武川小	横手日野春停車場線	北杜市武川町山高 柳沢山高分かれ道付近	経過観察中	H24	道路路側帯の土砂撤去、路面表示(減速)、外側線内側にラバーポール設置
38	北杜市	武川小	横手日野春停車場線	北杜市武川町武川県営団地入り口付近横断歩道	経過観察中	H24	置き基礎式ガードレールを土中式とし高さを下げる、雑草の除草及び枝払いを地権者に依頼
39	北杜市	長坂小	茅野北杜韮崎線	中之島住宅近くのJR中央線下トンネル	経過観察中	H25	路面表示、注意喚起看板設置
40	北杜市	日野春小	茅野北杜韮崎線	長坂町長坂上条日野春保育園入り口横断歩道	経過観察中	H24	注意喚起の看板設置、路肩除草
41	北杜市	日野春小	茅野北杜韮崎線	長坂下条	経過観察中	H25	歩道整備
42	北杜市	明野小	韮崎増富線	北杜市明野町新田地区1	経過観察中	H24	横断水路へ側溝蓋設置、転落防止柵設置
43	北杜市	明野小	韮崎増富線	北杜市明野町新田地区2	事業中	H26	歩道設置
44	北杜市	明野小	韮崎増富線	北杜市明野町小笠原	事業中	H26	路面標示
45	北杜市	須玉小	韮崎増富線	須玉町江草の小池平上路線バス停付近	経過観察中	H25	民地側地権者の了解をもらい支障木の伐採
46	北杜市	須玉小	増富若神子線	須玉町大蔵付近	経過観察中	H24	歩車道境界ブロックにラバーポールの設置
47	北杜市	須玉小	増富若神子線	須玉小学校校庭南側	経過観察中	H24	側溝蓋補修(段差補修)
48	北杜市	須玉小	増富若神子線	東向地内	経過観察中	H24	開水路に蓋設置(VS側溝)検討(北杜市で実施)
49	北杜市	須玉小	箕輪須玉線	穴平地内	経過観察中	H25	路面標示(通学路)
50	北杜市	高根北小	国道141号	北杜市高根町大門ダム入口	経過観察中	H24	通学路標識設置、路肩の土砂撤去、除草
51	北杜市	高根清里小	国道141号	北杜市高根町清里小前の歩道	経過観察中	H24	側溝蓋設置、ラバーポールの設置
52	北杜市	高根清里小	国道141号	北杜市高根町清里大橋付近	経過観察中	H25	車輛への注意看板設置、デリネータ設置
53	北杜市	泉小	長沢小淵沢線	7区下新居交差点	経過観察中	H24	横断待機所と車輛通行帯を区画線等で明示
54	北杜市	泉小	北杜八ヶ岳公園線	10区大開下のバス停	経過観察中	H24	バス停前にガードレール設置
55	北杜市	小泉小	小荒間長坂停車場線	北杜市長坂町白井沢のJA給油所前交差点	経過観察中	H25	標識設置
56	山梨市	牧丘第一小	柳平塩山線	牧丘町窪平71 牧丘デパート前交差点部	経過観察中	H24	ラバーポールの設置
57	山梨市	牧丘第一小	柳平塩山線	牧丘町窪平	事業中	H26	視線誘導標設置
58	笛吹市	石和北小	下神内川石和温泉停車場線	JR中央線山崎踏切	経過観察中	H24	歩道段差の処理、破損したフェンスの取替
59	笛吹市	石和西小	白井河原八田線	大亀神社通学路	経過観察中	H24	県道上に路面標示を設置してほしい。減速マーキング
60	笛吹市	富士見小	国道140号	東高橋交差点北のPCワークス前横断歩道	経過観察中	H25	交差点のカラー舗装、路面表示

：対策実施済み箇所(経過観察中箇所)

②事故危険区間：通学路点検箇所

参考資料

県管理箇所：171箇所(61-90)

※通学路点検箇所の位置図については各市町村HP等で公表されています。
 ※緊急合同点検前に点検を実施した箇所を含む。
 ※同一箇所において複数の対策を実施する予定箇所は重複している場合もある。

No.	市町村名	学校名	路線	通学路の危険・要注意箇所	対策の状況	対策完了年度	対策メニュー
61	笛吹市	富士見小	国道140号	東高橋～井戸	事業中	H26	路面標示
62	笛吹市	富士見小	甲府笛吹線	富士見小学校正門付近	経過観察中	H24	歩車道境界ブロックを正規の高さにする ブロック、カーブ中は反射テープなどを縁石に設置し視認性をあげる
63	笛吹市	御坂西小	白井甲州線	御坂中学校前バス停	経過観察中	H24	減速マーク、外側ラインを入れてほしい
64	笛吹市	御坂西小	白井甲州線	桃源郷公園入口	経過観察中	H24	減速マークを入れてほしい
65	笛吹市	御坂東小	国道137号	第二農免と旧国道の交差点	経過観察中	H24	第二農免の外側線を変更、ラバーポールの設置、交差点マークと右折車両のガイド線を設置する。
66	笛吹市	一宮西小	市之蔵山梨線	一宮支所前	経過観察中	H24	グリーンベルトの設置
67	笛吹市	一宮南小	白井甲州線	いちみや第六共選所付近	経過観察中	H24	車道への減速マークの設置を行う。
68	笛吹市	一宮南小	白井甲州線	田口商店前	経過観察中	H25	カラー舗装、通学路シート、減速マーキング
69	笛吹市	八代小	藤垚石和線	天川橋付近	経過観察中	H25	グリーンベルト
70	笛吹市	八代小	藤垚石和線	八代町増利	事業中	H26	路面標示
71	笛吹市	春日居小	下神内川石和温泉停車場線	県道かすがい東保育所入り口	経過観察中	H24	歩道のフラット化工事に合わせた横断歩道幅の縁石の切り下げ
72	笛吹市	春日居小	一宮山梨線	山梨リハビリ病院	経過観察中	H24	グリーンベルトを設置、金比羅川付近のガードパイプの補修
73	笛吹市	春日居小	一宮山梨線	春日居町桑戸跨線橋南	経過観察中	H24	標識の修正
74	甲州市	井尻小	三日市場南線	白髭神社前交差点	経過観察中	H24	照明の設置
75	甲州市	松里小	塩山勝沼線	塩山三日市場の信号	経過観察中	H24	交差点内薄層舗装
76	甲州市	松里小	塩山勝沼線	塩山三日市場恵林寺駐車場前風林亭下の信号	経過観察中	H25	減速マーク、グリーンベルト
77	甲州市	松里小	下荻原三日市場線	塩山三日市場の信号から松里小学校	経過観察中	H25	グリーンベルト設置
78	甲州市	松里小	下荻原三日市場線	県道下荻原三日市場線の松里中から松里小間	経過観察中	H25	グリーンベルト設置、車輛向け注意看板設置(市で対応)
79	甲州市	松里小	下荻原三日市場線	塩山藤木の松里中学校入り口の十字路	経過観察中	H25	グリーンベルト、交差点内カラー舗装、減速マーキング
80	甲州市	松里小	三日市場南線	塩山三日市場 奥山電気下のカーブ	経過観察中	H24	カーブ進入前後の減速マーク
81	甲州市	大藤小	国道411号	甲州市塩山中萩原～上粟生野の国道	経過観察中	H25	グリーンベルトの設置
82	甲州市	大藤小	塩山停車場大菩薩嶺線	甲州市塩山中萩原～下粟生野の県道	経過観察中	H25	グリーンベルトの設置
83	甲州市	神金小	塩山停車場大菩薩嶺線	塩山上萩原	経過観察中	H25	道路改良
84	甲州市	祝小	田中勝沼線	県道田中勝沼線上岩崎交差点から祝小前まで	経過観察中	H25	外測線の引き直し、グリーンベルトの設置(両側)
85	甲州市	東雲小	国道411号	国道411学校北側大塚橋付近(東雲小より塩山方面に向かって)手前30メートルの歩道	経過観察中	H25	橋の架け替え(仮橋)
86	甲州市	東雲小	国道411号	健康福祉センター入口交差点～東雲小学校	経過観察中	H25	歩道設置
87	甲州市	菱山小	塩山勝沼線	勝沼ぶどう郷駅桜橋橋下の歩道	経過観察中	H24	グリーンベルトの設置(路肩)
88	甲州市	大和小	甲斐大和停車場線	甲州市大和町初鹿野	経過観察中	H25	グリーンベルトの設置(左側のみ)
89	市川三郷町	上野小	国道140号	市川三郷町上野1	経過観察中	H25	歩道の拡幅
90	市川三郷町	上野小	笛吹市川三郷線	市川三郷町上野の芦川駅踏切	事業中	H26	標識設置

: 対策実施済み箇所(経過観察中箇所)

②事故危険区間：通学路点検箇所

参考資料

県管理箇所：171箇所(91-120)

※通学路点検箇所の位置図については各市町村HP等で公表されています。
 ※緊急合同点検前に点検を実施した箇所を含む。
 ※同一箇所において複数の対策を実施する予定箇所は重複している場合もある。

No.	市町村名	学校名	路線	通学路の危険・要注意箇所	対策の状況	対策完了年度	対策メニュー
91	市川三郷町	上野小	笛吹市川三郷線	市川三郷町上野の芦川駅踏切～	事業中	H26	標識設置
92	市川三郷町	上野小	甲府市川三郷線	市川三郷町上野の杉田食堂付近の歩道	経過観察中	H25	路側のカラー舗装化
93	市川三郷町	市川小	国道140号	市川三郷町上野2	経過観察中	H25	歩道の拡幅
94	市川三郷町	市川小	四尾連湖公園線	市川三郷町市川大門の市川小学校西学園橋交差点	経過観察中	H24	減速マーキングの設置
95	市川三郷町	市川小	市川三郷富士川線	町立病院前	経過観察中	H25	歩行空間の整備(水路改修による歩行空間の確保)
96	市川三郷町	市川東小	四尾連湖公園線	市川三郷町山保の市川東小学校付近1	経過観察中	H24	支障木の伐採
97	市川三郷町	市川東小	四尾連湖公園線	市川三郷町山保の市川東小学校付近2	経過観察中	H24	支障木の伐採
98	市川三郷町	市川東小	山保久那土線	市川三郷町山保1	経過観察中	H24	舗装補修
99	市川三郷町	市川東小	山保久那土線	市川三郷町山保2	経過観察中	H25	法面補強
100	市川三郷町	六郷小	市川三郷身延線	市川三郷町岩間の歩道(六郷IC取り付け道路南)	経過観察中	H25	フラット化による歩道整備
101	富士川町	増穂小	平林青柳線	富士川町最勝寺の富士川西部広域農道との交差点	経過観察中	H24	交差点巻き込み部ヘラバーポールの設置
102	身延町	久那土小	割子切石線	身延町三澤の峡南高校横	経過観察中	H25	転落防止柵設置
103	身延町	久那土小	市川三郷身延線	身延町大字車田地内	経過観察中	H25	路側のカラー舗装化、歩道拡幅・側溝修繕
104	身延町	下部小	湯之奥上之平線	身延町下部のしもべ荘付近	事業中	H26	歩道設置
105	身延町	原小	下部飯富線	身延町宮木の飯富橋から松木建築にかけて	経過観察中	H25	路側のカラー舗装化
106	早川町	早川南小	南アルプス公園線	早川町役場前	経過観察中	H24	「通学路注意」標識1基設置、路肩部へ薄層カラー(グリーン)、車道部へ減速マーキングを設置
107	南部町	栄小	富士川身延線	南部町 内船駅前の南側横断歩道	経過観察中	H24	「この先横断歩道注意」小型標識を歩車部立入防止柵に設置
108	南部町	万沢小	富士川身延線	南部町万沢 依田商店～平山公民館南付近	経過観察中	H24	東側側溝蓋へ薄層カラー(グリーン)、外側線設置
109	南部町	睦合小	釜の口塩沢線	南部町成島 温井カーブ付近	経過観察中	H24	「この先歩行者注意」小型標識をガードレールに設置
110	南部町	睦合小	釜の口塩沢線	成島	事業中	H26	標識設置
111	南部町	睦合小	内船停車場線	塩沢	事業中	H26	標識設置
112	都留市	谷村第一小	都留道志線	上谷3丁目～上谷6丁目	事業中	H26	歩道設置
113	都留市	谷村第二小	戸沢谷村線	都留市戸沢地内(上戸沢入口BS～西川BS)	経過観察中	H25	側溝改修
114	都留市	谷村第二小	戸沢谷村線	都留市戸沢地内	経過観察中	H25	転落防止柵設置
115	都留市	谷村第二小	戸沢谷村線	都留市法能地内(中野団地～なかのや食堂)	経過観察中	H25	減速マーキング、看板設置
116	都留市	谷村第二小	大野夏狩線	法能	経過観察中	H25	歩道整備
117	都留市	都留文科大学附属小	都留道志線	大津～大野	事業中	H26	区画線引き直し
118	都留市	都留文科大学附属小	都留道志線	都留市大野(菅野)3134付近1	経過観察中	H25	側溝改修
119	都留市	都留文科大学附属小	都留道志線	都留市大野(菅野)3134付近2	経過観察中	H24	草刈り
120	都留市	都留文科大学附属小	都留道志線	都留市大野(細野)1892(杉本商店)付近	経過観察中	H25	減速マーキング

: 対策実施済み箇所(経過観察中箇所)

②事故危険区間：通学路点検箇所

参考資料

県管理箇所：171箇所(121-150)

※通学路点検箇所の位置図については各市町村HP等で公表されています。
 ※緊急合同点検前に点検を実施した箇所を含む。
 ※同一箇所において複数の対策を実施する予定箇所は重複している場合もある。

No.	市町村名	学校名	路線	通学路の危険・要注意箇所	対策の状況	対策完了年度	対策メニュー
121	都留市	都留文科大学附属小	都留道志線	都留市大野(大津)284-1付近	経過観察中	H25	ラバーボール設置
122	都留市	都留文科大学附属小	都留道志線	都留市小野(谷村運送～八幡橋)	経過観察中	H25	側溝改修
123	都留市	宝小	高畑谷村停車場線	都留市大幡地内(県道大幡初狩線交差点)	事業中	H26	区画線引き直し
124	都留市	宝小	高畑谷村停車場線	都留市金井地内(金井入口BS～江戸川橋)	経過観察中	H24	バイパス共用済
125	都留市	宝小	高畑谷村停車場線	都留市金井地内(金井入口)付近	経過観察中	H24	バイパス共用済み(上記と同一事業)
126	都留市	禾生第一小	四日市場上野原線	都留市井倉地内	経過観察中	H25	側溝改修
127	都留市	禾生第一小	四日市場上野原線	都留市与縄地内(上手BT付近)	経過観察中	H24	外側線引き直し
128	都留市	禾生第一小	四日市場上野原線	都留市与縄地区(日向～上手)	経過観察中	H24	外側線引き直し
129	都留市	禾生第一小	四日市場上野原線	与縄	事業中	H26	区画線引き直し
130	都留市	旭小	四日市場上野原線	都留市朝日曾雌地内(宮の前橋～落合橋)	経過観察中	H25	外側線引き直し
131	都留市	東桂小	大野夏狩線	都留市桂町地内(鹿留入口交差点)	事業中	H26	区画線引き直し
132	都留市	東桂小	大野夏狩線	都留市鹿留地内(発電所～長泉院)	事業中	H26	区画線引き直し
133	都留市	東桂小	大野夏狩線	都留市鹿留地内(今宮神社～旧ふじもと)	事業中	H26	区画線引き直し
134	大月市	初狩小	大野夏狩線	大月市初狩町中初狩地内	経過観察中	H25	歩車道境界にガードパイプ設置
135	大月市	初狩小	笹子停車場線	大月町笹子町黒野地内(笹子駅前)	経過観察中	H24	交差点改良
136	大月市	大月西小	桑西下真木線	大月町真木地内(遊仙橋付近)	経過観察中	H24	転落防止柵設置
137	大月市	猿橋小	梁川猿橋線	大月市猿橋町伊良原地内	経過観察中	H25	路側部分カラー化
138	上野原市	上野原小	吉野上野原停車場線	上野原市上野原諏訪地内(諏訪橋～諏訪神社)	経過観察中	H24	外側線引き直し
139	上野原市	上野原小	大月上野原線	上野原市大曾根～大倉	経過観察中	H25	減速マーキング、看板設置
140	上野原市	上野原小	上野原あきる野線	上野原(新井2-A-9)	事業中	H26	歩道設置
141	上野原市	上野原西小	大月上野原線	上野原市野田尻地内(西光寺付近)	経過観察中	H25	路側部分のカラー化
142	上野原市	島田小	四日市場上野原線	上野原市鶴島地内(給食センター付近)	経過観察中	H24	外側線の引き直し
143	上野原市	西原小	上野原丹波山線	上野原市西原地内(一宮神社付近)	事業中	H26	カーブミラー設置
144	上野原市	西原小	上野原丹波山線	上野原市西原飯尾地内(太田商店付近)	経過観察中	H24	側溝蓋交換
145	上野原市	西原小	上野原丹波山線	上野原市西原田和地内(田和バス停付近)	経過観察中	H25	減速マーキング、看板設置
146	上野原市	西原小	上野原丹波山線	上野原市西原郷原地内(小学校前バス停付近)	経過観察中	H25	減速マーキング、看板設置
147	丹波山村	丹波小	上野原丹波山線	丹波山村高尾地内高尾橋手前	経過観察中	H24	転落防止柵の嵩上げ
148	富士吉田市	下吉田第一小	国道139号	宮川橋交差点	経過観察中	H25	ラバーボールによる歩車道分離を明確化
149	富士吉田市	下吉田第一小	国道139号	明見入口交差点	経過観察中	H25	ラバーボールによる歩車道分離を明確化
150	富士吉田市	下吉田第一小	国道139号	本町通り	経過観察中	H25	ラバーボールによる歩車道分離を明確化

: 対策実施済み箇所(経過観察中箇所)

②事故危険区間：通学路点検箇所

参考資料

県管理箇所：171箇所(151-171)

※通学路点検箇所の位置図については各市町村HP等で公表されています。
 ※緊急合同点検前に点検を実施した箇所を含む。
 ※同一箇所において複数の対策を実施する予定箇所は重複している場合もある。

No.	市町村名	学校名	路線	通学路の危険・要注意箇所	対策の状況	対策完了年度	対策メニュー
151	富士吉田市	下吉田第一小	国道139号	宮川橋北詰交差点～山梨中銀前付近	経過観察中	H25	水路改修による歩行空間の確保
152	富士吉田市	下吉田第一小	下吉田停車場線	下吉田駅前交差点	経過観察中	H25	ラバーポールによる歩車道分離を明確化
153	富士吉田市	下吉田第二小	山中湖忍野富士吉田線	山梨コンクリート付近	経過観察中	H25	側溝蓋設置、路肩のグリーン塗装
154	富士吉田市	明見小	新田下吉田線	四つ角屋～小学校	経過観察中	H25	減速マーキング
155	富士吉田市	明見小	新田下吉田線	コロッケ屋前	経過観察中	H24	区画線の引き直しによる路肩確保
156	富士吉田市	明見小	新田下吉田線	古屋橋	経過観察中	H24	防護柵の設置
157	富士吉田市	吉田西小	国道137号	富士吉田駅前交差点	経過観察中	H25	歩道拡幅、歩道設置
158	道志村	道志小	国道413号	大室指	経過観察中	H24	「横断歩道あり」の区画線設置
159	道志村	道志小	国道413号	和出村	経過観察中	H25	「横断歩道あり」の区画線設置、側溝設置
160	道志村	道志小	国道413号	道の駅周辺(下中山)	事業中	H26	減速マーク設置
161	道志村	道志小	国道413号	白井平	事業中	H26	転落防止柵設置
162	西桂町	西桂小	富士吉田西桂線	倉見地内現道部	事業中	H26	歩道設置
163	西桂町	西桂小	富士吉田西桂線	小沼	事業中	H26	歩道設置
164	忍野村	忍野小	山中湖忍野富士吉田線	セルバ前交差点	事業中	H26	標識設置
165	忍野村	忍野小	山中湖忍野富士吉田線	郵便局前	経過観察中	H24	転落防止柵設置
166	忍野村	忍野小	山中湖忍野富士吉田線	白樺ビル前	経過観察中	H24	側溝設置
167	鳴沢村	鳴沢小	鳴沢富士河口湖線	大田和交差点～大田和バス停付近	経過観察中	H25	歩道の拡幅
168	富士河口湖町	河口小	河川管理用道路	西川	経過観察中	H24	転落防止柵設置
169	富士河口湖町	西浜小	青木ヶ原船津線	アレックス前	経過観察中	H25	減速マークの区画線設置
170	富士河口湖町	大嵐小	鳴沢富士河口湖線	大嵐小前	経過観察中	H25	減速マークの区画線設置
171	富士河口湖町	大嵐小	鳴沢富士河口湖線	勝山	経過観察中	H25	歩道整備

 : 対策実施済み箇所(経過観察中箇所)

③交通安全対策カルテイメージ

参考資料

●事故対策箇所・市町村等要望箇所カルテイメージ

■事故危険箇所・関係機関や住民からの指摘による事故危険要因を解消する対策箇所(市町村等要望箇所)を対象として、状況把握・情報共有・進捗管理等を目的としたカルテを作成していく方針である。

P: 対策検討プロセス
課題・対策方針・対策メニュー

C: 効果評価
対策前後の事故発生状況変化

P: 現地状況
路線名・距離標・座標などの
位置情報や 区間特性・
管理者情報

D: 対策実施状況
対策図・対策内容

P: 現地状況
現地写真(対策前)
D: 対策実施状況
現地写真(対策後)

C: 効果評価
対策前後の事故発生状況変化

C: 効果評価
評価結果のまとめ
A: 今後の展開
対策追加の必要性等

整理番号: 19-004293T 合同庁舎入口交差点 甲府河川国道事務所

基本データ		事故発生主原因	
位置情報	箇所ID: 19-004293T 路線名: 一般国道20号 キロ程: 95.384Kp センサ番号: H22 19300200180 単・交区分: 交差点 従進路: 市道下花咲線	番号	事故位置
区間特性	箇所住所: 合同庁舎入口交差点 座標: 35.607005, 138.934208 道路特性: 信号なし 四枝交差点【菱形】 2車線×2車線	1	昼夜 乾燥 車両相互 追突事故
管理者情報	箇所延長(m): 100m 道路管理者等: 甲府河川国道事務所・大月市 管轄警察署: 大月警察署	2	昼夜 乾燥 車両相互 追突事故

番号	事故位置	昼夜	路面状態	当事者	事故類型	対策方針	具体的対策
1		昼夜	乾燥	車両相互	追突事故	停止・減速・車線変更要素の除外	バス停の移設
2		昼夜	乾燥	車両相互	追突事故	注意喚起	法定外標識【車両出入り注意】

整理	対策前	対策後
死傷事故件数【件】	9	4
うち自転車関与【件】	0	0
うち歩行者関与【件】	1	0
死傷事故率【件/100台km】	503.5	223.8
死亡事故件数【件】	0	0
重大事故件数【件】	1	0
死傷者数【人】	9	5
重傷者数【人】	1	0
死者数【人】	0	0

対策工種別評価	番号	対象事故類型	具体的対策	対策実施年度	事前評価値	事後評価値	対策効果	備考			
1	追突事故	バス停の移設		開始	H13-16	H21-24	0.5	0.3	-0.3	-50	効果あり
				完了	H17	H17					
2	追突事故	法定外標識【車両出入り注意】		開始	H13-16	H21-24	0.5	0.3	-0.3	-50	効果あり
				完了							

総合評価・追加対策の必要性
●総事故件数: 【経年変化】推移で見ると、ばらつきがあるものの、減少傾向にある。 【対策前後】対策前後の比較では、2.0件/年(H13-H16)に対し、1.0件/年(H21-H24)と減少。
●事故類型: 【対策前後】着目事故【追突】の事故発生件数は0.5件/年(H13-H16)に対し、0.25件/年(H21-H24)と減少。
◎結論: 対策効果が見られて事故が削減しているため、追加対策は不要と考える。

③交通安全対策カルテイメージ

参考資料

●通学路緊急点検箇所カルテイメージ

■通学路緊急点検箇所についても同様に、状況把握・情報共有・進捗管理等を目的としたカルテを作成していく方針である。

P:現地状況
路線名・距離標・座標などの
位置情報や 区間特性・管理者情報を記載

P:現地状況
箇所位置図

整理番号: 19-000711T	大月市初狩町 (初狩小学校区)	No. 55	甲府河川国道事務所
基本データ	位置情報	位置図	現地状況 (指摘事項)
箇所ID: 19-000711T	路線名: 一般国道20号		・国道20号初狩小学校の通学路にて、笹子方面から来る車が、対向車に気を取られながら右折するので、歩行者への注意が遅れがちである。
キロ程: 100.100KP	センサス番号: H22 19300200200		
単・交区分: 単路	従道路: 市道	対策メニュー	・ドライバーへの注意喚起を行うため注意喚起看板を設置
箇所住所: 大月市初狩町 (初狩小学校区)	座標: 35.596382, 138.887240	対策後の状況	
区間特性	道路特性: 信号なし 三枝交差点 [変形] 2車線×1車線 箇所延長 (m): 393m		・ドライバーへの注意喚起により、歩行者の安全性が高まった。
管理者情報	道路管理者等: 甲府河川国道事務所・大月市 管轄警察署: 大月警察署		

P: 対策検討プロセス
課題

P: 対策検討プロセス
対策方針・対策メニュー

C: 効果評価
対策前後の状況変化



P: 現地状況
現地写真 (対策前)



D: 対策実施状況
現地写真 (対策後)

その他特記事項
・初狩小学校区では、国道20号99.3~107.2kpに渡って、通学路緊急対策を実施する予定。

C: 効果評価
評価結果のまとめ
A: 今後の展開
対策追加の必要性等