

(再評価)

資料 2 - 4 - ②

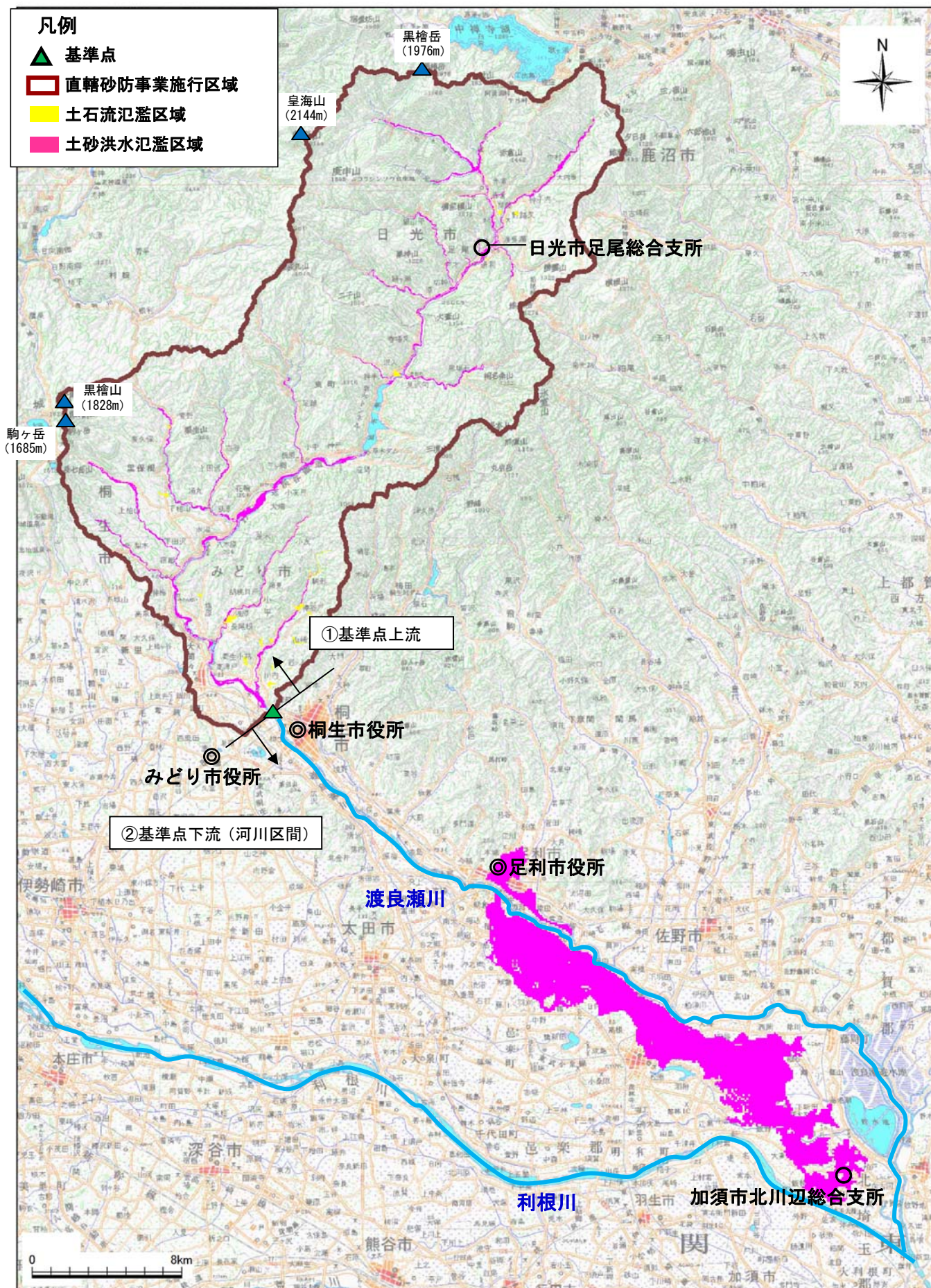
関東地方整備局
事業評価監視委員会
(平成26年度第5回)

利根川水系 直轄砂防事業 (渡良瀬川)

平成26年11月4日

国土交通省 関東地方整備局

様式-1 氾濫範囲図



様式一2 資産データ 水系名：利根川 河川名：渡良瀬川 国勢調査年：平成22年 経済センサス基礎調査年：平成21年

汎濫 ブロック	ブロック 面積 (km ²)	一般資産等基礎数量										農作物被書額 (百万円)				一般資産額等 合計 (百万円)	備考			
		人口 (人)	世帯数 (世帯)	従業者数 (産業分類 別に算出) (人)	農漁家数 (戸)	延床面積 (千m ²)	水田面積 (km ²)	畑面積 (km ²)	家屋	家庭用品	事業所資産		農漁家資産		小計			水稻	畑作物	小計
											償却	在庫	償却	在庫						
砂防基準点上流の 土砂洪水氾濫区域	501.70	51,571	19,075	19,748	515	2,979	2.44	10.07	463,180	2,803,299	66,750	45,797	974	203	3,380,203	261	10,172	10,433	3,390,636	
砂防基準点下流の 土砂洪水氾濫区域	871.23	119,570	46,624	61,065	763	7,492	19.51	3.68	1,156,390	6,851,851	214,897	125,927	1,442	300	8,350,807	1,856	5,011	6,867	8,357,674	
砂防基準点上流の 土石流氾濫区域	0.89	693	233	141	7	36	0.07	0.07	5,110	3,886	483	336	24	7	9,846	3	44	47	9,892	

様式一3 被害額（中期的な計画着手時）

水系名：利根川

河川名：渡良瀬川

流量規模：1/100

単位：百万円

氾濫 ブロック	一般資産被害額						農作物被害額			公共土木 施設等被 害額	人的損 失額	営業停 止損失	家屋における 応急対策費用			事業所に おける応 急対策費 用	その他間 接被害	合計	備考	
	家屋	家庭用 品		事業所資産		農漁家資産		水稲	畑作物				小計	清掃労 働対価	代替活 動等					小計
		償却	在庫	償却	在庫	償却	在庫													
	小計	小計	小計	小計	小計	小計														
砂防基準点上流の 土砂洪水氾濫区域	16,231	11,509	2,131	1,389	27	7	31,295	24	250	274	543	320	263	583	610	101,862	188,180			
砂防基準点下流の 土砂洪水氾濫区域	140,812	97,366	63,522	22,860	279	91	324,930	997	1,871	2,868	0	3,433	4,109	7,542	8,354	0	906,237			
砂防基準点上流の 土石流氾濫区域	4,722	4,030	404	296	20	5	9,477	6	72	78	71	74	82	155	239	2,138	66,508			

様式一3 被害額（中期的な計画着手時）

水系名：利根川

河川名：渡良瀬川

流量規模：1/70

単位：百万円

氾濫 ブロック	一般資産被害額						農作物被害額			公共土木 施設等被 害額	人的損 失額	営業停 止損失	家屋における 応急対策費用			事業所に おける応 急対策費 用	その他間 接被害	合計	備考	
	家屋	家庭用 品		事業所資産		農漁家資産		水稲	畑作物				小計	清掃労 働対価	代替活 動等					小計
		償却	在庫	償却	在庫	償却	在庫													
	小計	小計	小計	小計	小計	小計														
砂防基準点上流の 土砂洪水氾濫区域	15,496	10,892	1,994	1,303	25	7	29,717	22	239	262	517	304	251	555	584	86,815	168,791			
砂防基準点下流の 土砂洪水氾濫区域	116,314	77,131	52,814	18,981	213	69	265,522	850	1,558	2,408	0	2,809	3,459	6,268	6,825	0	741,221			

様式一3 被害額（中期的な計画着手時）

水系名：利根川

河川名：渡良瀬川

流量規模：1/50

単位：百万円

氾濫 ブロック	一般資産被害額						農作物被害額			公共土木 施設等被 害額	人的損 失額	営業停 止損失	家屋における 応急対策費用			事業所に おける応 急対策費 用	その他間 接被害	合計	備考	
	家屋	家庭用 品		事業所資産		農漁家資産		水稲	畑作物				小計	清掃労 働対価	代替活 動等					小計
		償却	在庫	償却	在庫	償却	在庫													
	小計	小計	小計	小計	小計	小計														
砂防基準点上流の 土砂洪水氾濫区域	14,031	9,941	1,814	1,187	24	6	27,002	22	223	245	484	286	230	516	557	73,566	148,112			
砂防基準点下流の 土砂洪水氾濫区域	98,714	66,151	46,318	16,276	165	53	227,677	703	1,148	1,851	0	2,440	3,026	5,466	6,046	0	636,007			

様式一3 被害額（中期的な計画着手時）

水系名：利根川

河川名：渡良瀬川

流量規模：1/30

単位：百万円

氾濫 ブロック	一般資産被害額						農作物被害額			公共土木 施設等被 害額	人的損 失額	営業停 止損失	家屋における 応急対策費用			事業所に おける応 急対策費 用	その他間 接被害	合計	備考	
	家屋	家庭用 品		事業所資産		農漁家資産		水稲	畑作物				小計	清掃労 働対価	代替活 動等					小計
		償却	在庫	償却	在庫	償却	在庫													
	小計	小計	小計	小計	小計	小計														
砂防基準点上流の 土砂洪水氾濫区域	12,511	8,661	1,585	1,021	23	6	23,808	20	215	235	426	255	206	462	497	55,627	121,385			
砂防基準点下流の 土砂洪水氾濫区域	63,053	43,518	29,236	10,412	73	23	146,314	518	700	1,218	0	1,645	2,137	3,782	3,915	0	409,461			

様式一3 被害額（中期的な計画着手時）

水系名：利根川

河川名：渡良瀬川

流量規模：1/20

単位：百万円

氾濫 ブロック	一般資産被害額						農作物被害額		公共土木 施設等被 害額	人的損 失額	営業停 止損失	家屋における 応急対策費用			事業所に おける応 急対策費 用	その他間 接被害	合計	備考	
	家屋	家庭用 品	事業所資産		農漁家資産		水稲	畑作物				清掃労 働対価	代替活 動等	小計					
			償却	在庫	償却	在庫													
	小計	小計	小計	小計															
砂防基準点上流の 土砂洪水氾濫区域	12,151	8,328	1,501	985	22	6	22,992	18	206	223	0	402	238	193	464	42,722	106,184		
砂防基準点下流の 土砂洪水氾濫区域	0	0	0	0	0	0	0	0	0	0	0	0	0	0	0	0	0	0	
砂防基準点上流の 土石流氾濫区域	3,133	2,674	253	186	13	3	6,262	4	50	53	0	45	54	103	151	1,614	17,719		

様式一3 被害額（中期的な計画着手時）

水系名：利根川

河川名：渡良瀬川

流量規模：1/10

単位：百万円

氾濫 ブロック	一般資産被害額						農作物被害額		公共土木 施設等被 害額	人的損 失額	営業停 止損失	家屋における 応急対策費用			事業所に おける応 急対策費 用	その他間 接被害	合計	備考	
	家屋	家庭用 品	事業所資産		農漁家資産		水稲	畑作物				清掃労 働対価	代替活 動等	小計					
			償却	在庫	償却	在庫													
	小計	小計	小計	小計															
砂防基準点上流の 土砂洪水氾濫区域	11,071	7,505	1,331	875	19	5	20,805	16	186	202	0	356	214	174	419	24,875	82,290		
砂防基準点下流の 土砂洪水氾濫区域	0	0	0	0	0	0	0	0	0	0	0	0	0	0	0	0	0	0	
砂防基準点上流の 土石流氾濫区域	2,528	2,158	198	146	11	3	5,044	3	41	44	0	35	44	83	119	1,385	14,438		

様式一3 被害額（現況時）

水系名：利根川

河川名：渡良瀬川

流量規模：1/100

単位：百万円

氾濫 ブロック	一般資産被害額						農作物被害額			公共土木 施設等被 害額	人的損 失額	営業停 止損失	家屋における 応急対策費用			事業所に おける応 急対策費 用	その他間 接被害	合計	備考	
	家屋	家庭用 品	事業所資産		農漁家資産		水稲	畑作物	小計				清掃労 働対価	代替活 動等	小計					
			償却	在庫	償却	在庫														
	小計	小計	小計	小計	小計	小計														
砂防基準点上流の 土砂洪水氾濫区域	16,193	11,487	2,127	1,387	27	7	31,228	24	250	273	52,900	0	542	320	262	582	610	101,661	187,798	
砂防基準点下流の 土砂洪水氾濫区域	139,279	96,092	62,874	22,624	275	89	321,234	989	1,855	2,844	544,171	0	12,010	3,395	4,070	7,466	8,263	0	895,988	
砂防基準点上流の 土石流氾濫区域	4,722	4,030	404	296	20	5	9,477	6	72	78	14,065	40,284	71	74	82	155	239	2,045	66,413	

様式一3 被害額（現況時）

水系名：利根川

河川名：渡良瀬川

流量規模：1/70

単位：百万円

氾濫 ブロック	一般資産被害額						農作物被害額			公共土木 施設等被 害額	人的損 失額	営業停 止損失	家屋における 応急対策費用			事業所に おける応 急対策費 用	その他間 接被害	合計	備考	
	家屋	家庭用 品	事業所資産		農漁家資産		水稲	畑作物	小計				清掃労 働対価	代替活 動等	小計					
			償却	在庫	償却	在庫														
	小計	小計	小計	小計	小計	小計														
砂防基準点上流の 土砂洪水氾濫区域	15,455	10,866	1,991	1,301	25	7	29,645	22	239	262	50,219	0	517	304	251	555	584	86,644	168,425	
砂防基準点下流の 土砂洪水氾濫区域	115,440	76,591	52,493	18,853	211	68	263,657	841	1,546	2,387	446,635	0	10,353	2,791	3,440	6,232	6,784	0	736,047	

様式一3 被害額（現況時）

水系名：利根川

河川名：渡良瀬川

流量規模：1/50

単位：百万円

氾濫 ブロック	一般資産被害額						農作物被害額			公共土木 施設等被 害額	人的損 失額	営業停 止損失	家屋における 応急対策費用			事業所に おける応 急対策費 用	その他間 接被害	合計	備考	
	家屋	家庭用 品	事業所資産		農漁家資産		水稲	畑作物	小計				清掃労 働対価	代替活 動等	小計					
			償却	在庫	償却	在庫														
	小計	小計	小計	小計	小計	小計														
砂防基準点上流の 土砂洪水氾濫区域	13,993	9,916	1,812	1,186	24	6	26,936	22	223	245	45,630	0	484	286	230	516	557	73,421	147,788	
砂防基準点下流の 土砂洪水氾濫区域	98,057	65,703	45,982	16,158	164	52	226,117	700	1,142	1,843	383,043	0	9,224	2,424	3,008	5,432	6,002	0	631,660	

様式一3 被害額（現況時）

水系名：利根川

河川名：渡良瀬川

流量規模：1/30

単位：百万円

氾濫 ブロック	一般資産被害額						農作物被害額			公共土木 施設等被 害額	人的損 失額	営業停 止損失	家屋における 応急対策費用			事業所に おける応 急対策費 用	その他間 接被害	合計	備考	
	家屋	家庭用 品	事業所資産		農漁家資産		水稲	畑作物	小計				清掃労 働対価	代替活 動等	小計					
			償却	在庫	償却	在庫														
	小計	小計	小計	小計	小計	小計														
砂防基準点上流の 土砂洪水氾濫区域	12,503	8,658	1,582	1,020	23	6	23,792	20	215	235	40,304	0	426	255	206	461	496	55,517	121,232	
砂防基準点下流の 土砂洪水氾濫区域	62,783	43,347	29,125	10,371	73	23	145,723	517	698	1,215	246,854	0	6,353	1,639	2,130	3,769	3,897	0	407,812	

様式一3 被害額（現況時）

水系名：利根川

河川名：渡良瀬川

流量規模：1/20

単位：百万円

氾濫 ブロック	一般資産被害額						農作物被害額		公共土木 施設等被 害額	人的損 失額	営業停 止損失	家屋における 応急対策費用			事業所に おける応 急対策費 用	その他間 接被害	合計	備考	
	家屋	家庭用 品	事業所資産		農漁家資産		水稲	畑作物				清掃労 働対価	代替活 動等	小計					
			償却	在庫	償却	在庫													
	小計	小計		小計															
砂防基準点上流の 土砂洪水氾濫区域	12,142	8,319	1,500	983	22	6	22,972	18	205	223	0	402	238	193	464	42,638	106,045		
砂防基準点下流の 土砂洪水氾濫区域	0	0	0	0	0	0	0	0	0	0	0	0	0	0	0	0	0	0	
砂防基準点上流の 土石流氾濫区域	3,133	2,674	253	186	13	3	6,262	4	50	53	0	45	54	103	151	1,542	17,648		

様式一3 被害額（現況時）

水系名：利根川

河川名：渡良瀬川

流量規模：1/10

単位：百万円

氾濫 ブロック	一般資産被害額						農作物被害額		公共土木 施設等被 害額	人的損 失額	営業停 止損失	家屋における 応急対策費用			事業所に おける応 急対策費 用	その他間 接被害	合計	備考	
	家屋	家庭用 品	事業所資産		農漁家資産		水稲	畑作物				清掃労 働対価	代替活 動等	小計					
			償却	在庫	償却	在庫													
	小計	小計		小計															
砂防基準点上流の 土砂洪水氾濫区域	11,059	7,496	1,331	874	19	5	20,785	16	185	202	0	356	214	174	419	24,826	82,184		
砂防基準点下流の 土砂洪水氾濫区域	0	0	0	0	0	0	0	0	0	0	0	0	0	0	0	0	0	0	
砂防基準点上流の 土石流氾濫区域	2,528	2,158	198	146	11	3	5,044	3	41	44	0	35	39	44	119	1,324	14,377		

様式一3 被害額（中期的な計画完了時）

水系名：利根川

河川名：渡良瀬川

流量規模：1/100

単位：百万円

氾濫 ブロック	一般資産被害額						農作物被害額			公共土木 施設等被 害額	人的損 失額	営業停 止損失	家屋における 応急対策費用			事業所に おける応 急対策費 用	その他間 接被害	合計	備考		
	家屋	家庭用 品	事業所資産		農漁家資産		水稲	畑作物	小計				清掃労 働対価	代替活 動等	小計						
			償却	在庫	償却	在庫															
	小計	小計	小計	小計																	
砂防基準点上流の 土砂洪水氾濫区域	15,758	11,233	2,083	1,359	27	7	30,467	24	247	271	51,612	0	538	317	260	577	607	88,211	172,283		
砂防基準点下流の 土砂洪水氾濫区域	121,830	81,600	55,493	19,949	230	74	279,176	890	1,679	2,569	472,925	0	10,850	2,968	3,631	6,600	7,224	0	779,344		
砂防基準点上流の 土石流氾濫区域	0	0	0	0	0	0	0	0	0	0	0	0	0	0	0	0	0	0	0	0	

様式一3 被害額（中期的な計画完了時）

水系名：利根川

河川名：渡良瀬川

流量規模：1/70

単位：百万円

氾濫 ブロック	一般資産被害額						農作物被害額			公共土木 施設等被 害額	人的損 失額	営業停 止損失	家屋における 応急対策費用			事業所に おける応 急対策費 用	その他間 接被害	合計	備考	
	家屋	家庭用 品	事業所資産		農漁家資産		水稲	畑作物	小計				清掃労 働対価	代替活 動等	小計					
			償却	在庫	償却	在庫														
	小計	小計	小計	小計																
砂防基準点上流の 土砂洪水氾濫区域	14,989	10,567	1,961	1,276	25	6	28,825	22	239	262	48,830	0	513	303	249	552	582	75,181	154,745	
砂防基準点下流の 土砂洪水氾濫区域	105,494	70,447	48,845	17,402	186	59	242,433	744	1,402	2,146	410,681	0	9,763	2,591	3,226	5,817	6,318	0	677,158	

様式一3 被害額（中期的な計画完了時）

水系名：利根川

河川名：渡良瀬川

流量規模：1/50

単位：百万円

氾濫 ブロック	一般資産被害額						農作物被害額			公共土木 施設等被 害額	人的損 失額	営業停 止損失	家屋における 応急対策費用			事業所に おける応 急対策費 用	その他間 接被害	合計	備考	
	家屋	家庭用 品	事業所資産		農漁家資産		水稲	畑作物	小計				清掃労 働対価	代替活 動等	小計					
			償却	在庫	償却	在庫														
	小計	小計	小計	小計																
砂防基準点上流の 土砂洪水氾濫区域	13,558	9,623	1,799	1,175	24	6	26,184	22	221	243	44,355	0	481	283	230	513	550	63,707	136,032	
砂防基準点下流の 土砂洪水氾濫区域	90,584	60,610	42,164	14,817	149	48	208,371	673	1,076	1,749	352,981	0	8,550	2,234	2,803	5,038	5,501	0	582,190	

様式一3 被害額（中期的な計画完了時）

水系名：利根川

河川名：渡良瀬川

流量規模：1/30

単位：百万円

氾濫 ブロック	一般資産被害額						農作物被害額			公共土木 施設等被 害額	人的損 失額	営業停 止損失	家屋における 応急対策費用			事業所に おける応 急対策費 用	その他間 接被害	合計	備考	
	家屋	家庭用 品	事業所資産		農漁家資産		水稲	畑作物	小計				清掃労 働対価	代替活 動等	小計					
			償却	在庫	償却	在庫														
	小計	小計	小計	小計																
砂防基準点上流の 土砂洪水氾濫区域	12,418	8,617	1,548	1,006	22	6	23,617	20	213	233	40,008	0	423	252	205	458	487	48,172	113,398	
砂防基準点下流の 土砂洪水氾濫区域	59,719	41,406	27,872	9,906	68	22	138,992	506	671	1,177	235,453	0	6,097	1,565	2,056	3,621	3,701	0	389,042	

様式一3 被害額（中期的な計画完了時）

水系名：利根川

河川名：渡良瀬川

流量規模：1/20

単位：百万円

氾濫 ブロック	一般資産被害額						農作物被害額			公共土木 施設等被 害額	人的損 失額	営業停 止損失	家屋における 応急対策費用			事業所に おける応 急対策費 用	その他間 接被害	合計	備考
	家屋	家庭用 品	事業所資産		農漁家資産		水稲	畑作物	小計				清掃労 働対価	代替活 動等	小計				
			償却	在庫	償却	在庫													
砂防基準点上流の 土砂洪水氾濫区域	12,040	8,220	1,487	968	21	6	18	204	221	0	401	238	193	431	463	36,996	99,777		
砂防基準点下流の 土砂洪水氾濫区域	0	0	0	0	0	0	0	0	0	0	0	0	0	0	0	0	0	0	

様式一3 被害額（中期的な計画完了時）

水系名：利根川

河川名：渡良瀬川

流量規模：1/10

単位：百万円

氾濫 ブロック	一般資産被害額						農作物被害額			公共土木 施設等被 害額	人的損 失額	営業停 止損失	家屋における 応急対策費用			事業所に おける応 急対策費 用	その他間 接被害	合計	備考
	家屋	家庭用 品	事業所資産		農漁家資産		水稲	畑作物	小計				清掃労 働対価	代替活 動等	小計				
			償却	在庫	償却	在庫													
砂防基準点上流の 土砂洪水氾濫区域	10,930	7,405	1,326	863	18	5	16	184	200	0	353	214	173	387	419	21,541	78,254		
砂防基準点下流の 土砂洪水氾濫区域	0	0	0	0	0	0	0	0	0	0	0	0	0	0	0	0	0	0	

様式一4		年平均被害軽減期待額(中期的な計画開始→中期的な計画完了)				水系名: 利根川		河川名: 渡良瀬川		対象: 土砂洪水氾濫区域
流量規模	超過確率	被害額(百万円)		軽減額 (3)=①-②	区間平均 被害額④ (百万円)	区間確率⑤	年平均 被害額 (4)×⑤	年平均被害額の累計=		備考
		事業を実施 しない場合①	事業を実施 した場合②					年平均被害額	年平均被害軽減期待額 (百万円)	
1/8	0.125	0	0	0	2,018	0.025	50	50		
1/10	0.100	82,290	78,254	4,036	5,222	0.050	261	312		
1/20	0.050	106,184	99,777	6,407	17,406	0.017	290	602		
1/30	0.033	530,846	502,440	28,406	47,152	0.013	629	1,230		
1/50	0.020	784,120	718,222	65,898	72,004	0.006	411	1,642		
1/70	0.014	910,013	831,903	78,110	110,450	0.004	473	2,115	(1)	
1/100	0.010	1,094,417	951,627	142,790						

様式一4		年平均被害軽減期待額(中期的な計画開始→中期的な計画完了)				水系名: 利根川		河川名: 渡良瀬川		対象: 土石流氾濫区域
流量規模	超過確率	被害額(百万円)		軽減額 (3)=①-②	区間平均 被害額④ (百万円)	区間確率⑤	年平均 被害額 (4)×⑤	年平均被害額の累計=		備考
		事業を実施 しない場合①	事業を実施 した場合②					年平均被害額	年平均被害軽減期待額 (百万円)	
1/10	0.100	14,438	0	14,438	16,079	0.050	804	804		
1/20	0.050	17,719	0	17,719	42,113	0.040	1,685	2,488	(2)	
1/100	0.010	66,508	0	66,508						

年平均被害軽減期待額合計 (1)+(2) =

4,604 (百万円)

様式一4 年平均被害軽減期待額(現況→中期的な計画完了)		水系名: 利根川			河川名: 渡良瀬川		対象: 土砂洪水氾濫区域	
流量規模	超過確率	被害額(百万円)		年間平均被害額④ (百万円)	区間確率⑤	年平均被害額 (④×⑤)	年平均被害額の累計=年平均被害軽減期待額 (百万円)	備考
		事業を実施しない場合①	事業を実施した場合②					
1/8	0.125	0	0	1,965	0.025	49	49	
1/10	0.100	82,184	78,254	5,099	0.050	255	304	
1/20	0.050	106,045	99,777	16,436	0.017	274	578	
1/30	0.033	529,044	502,440	43,915	0.013	586	1,164	
1/50	0.020	779,449	718,222	66,898	0.006	382	1,546	
1/70	0.014	904,472	831,903	102,364	0.004	439	1,985	(1)
1/100	0.010	1,083,786	951,627					

様式一4 年平均被害軽減期待額(現況→中期的な計画完了)		水系名: 利根川			河川名: 渡良瀬川		対象: 土石流氾濫区域	
流量規模	超過確率	被害額(百万円)		年間平均被害額④ (百万円)	区間確率⑤	年平均被害額 (④×⑤)	年平均被害額の累計=年平均被害軽減期待額 (百万円)	備考
		事業を実施しない場合①	事業を実施した場合②					
1/10	0.100	14,377	0	16,012	0.050	801	801	
1/20	0.050	17,648	0	42,030	0.040	1,681	2,482	(2)
1/100	0.010	66,413	0					

年平均被害軽減期待額合計 (1)+(2) =

4,466 (百万円)

様式-5 費用対便益（中期的な計画）

水系名：利根川 河川名：渡良瀬川

単位：百万円

年次	年度	t	便益①		残存価値 ②	計 ①+②	費用(C)						費用便益比 B/C	純現在価値 B-C
			便益	現在価値			建設費③		維持管理費④		計③+④			
							費用	現在価値	費用	現在価値	費用	現在価値		
整備期間（30年）	H24	-2	0	0			2,051	2,218	0	0	2,051	2,218		
	H25	-1	115	119			1,423	1,480	0	0	1,423	1,480		
	H26	0	239	239			1,366	1,366	0	0	1,366	1,366		
	H27	1	372	358			1,570	1,509	0	0	1,570	1,509		
	H28	2	529	489			1,570	1,451	0	0	1,570	1,451		
	H29	3	685	609			1,570	1,395	0	0	1,570	1,395		
	H30	4	842	720			1,570	1,342	0	0	1,570	1,342		
	H31	5	999	821			1,570	1,290	0	0	1,570	1,290		
	H32	6	1,155	913			1,570	1,241	0	0	1,570	1,241		
	H33	7	1,312	997			1,570	1,193	0	0	1,570	1,193		
	H34	8	1,469	1,073			1,570	1,147	0	0	1,570	1,147		
	H35	9	1,626	1,142			1,570	1,103	0	0	1,570	1,103		
	H36	10	1,782	1,204			1,570	1,060	0	0	1,570	1,060		
	H37	11	1,939	1,260			1,570	1,020	0	0	1,570	1,020		
	H38	12	2,096	1,309			1,570	980	0	0	1,570	980		
	H39	13	2,253	1,353			1,570	943	0	0	1,570	943		
	H40	14	2,409	1,391			1,570	906	0	0	1,570	906		
	H41	15	2,566	1,425			1,570	872	0	0	1,570	872		
	H42	16	2,723	1,454			1,570	838	0	0	1,570	838		
	H43	17	2,880	1,478			1,570	806	0	0	1,570	806		
	H44	18	3,036	1,499			1,570	775	0	0	1,570	775		
	H45	19	3,193	1,516			1,570	745	0	0	1,570	745		
	H46	20	3,350	1,529			1,570	716	0	0	1,570	716		
	H47	21	3,506	1,539			1,570	689	0	0	1,570	689		
	H48	22	3,663	1,546			1,570	662	0	0	1,570	662		
	H49	23	3,820	1,550			1,570	637	0	0	1,570	637		
	H50	24	3,977	1,551			1,570	612	0	0	1,570	612		
	H51	25	4,133	1,551			1,570	589	0	0	1,570	589		
	H52	26	4,290	1,547			1,570	566	0	0	1,570	566		
	H53	27	4,447	1,542			1,570	544	0	0	1,570	544		
施設完成後の評価期間（50年）	H54	28	4,604	1,535					20	7	20	7		
	H55	29	4,604	1,476					20	6	20	6		
	H56	30	4,604	1,419					20	6	20	6		
	H57	31	4,604	1,365					20	6	20	6		
	H58	32	4,604	1,312					20	6	20	6		
	H59	33	4,604	1,262					20	5	20	5		
	H60	34	4,604	1,213					20	5	20	5		
	H61	35	4,604	1,167					20	5	20	5		
	H62	36	4,604	1,122					20	5	20	5		
	H63	37	4,604	1,079					20	5	20	5		
	H64	38	4,604	1,037					20	4	20	4		
	H65	39	4,604	997					20	4	20	4		
	H66	40	4,604	959					20	4	20	4		
	H67	41	4,604	922					20	4	20	4		
	H68	42	4,604	887					20	4	20	4		
	H69	43	4,604	852					20	4	20	4		
	H70	44	4,604	820					20	4	20	4		
	H71	45	4,604	788					20	3	20	3		
	H72	46	4,604	758					20	3	20	3		
	H73	47	4,604	729					20	3	20	3		
	H74	48	4,604	701					20	3	20	3		
	H75	49	4,604	674					20	3	20	3		
	H76	50	4,604	648					20	3	20	3		
	H77	51	4,604	623					20	3	20	3		
	H78	52	4,604	599					20	3	20	3		
	H79	53	4,604	576					20	2	20	2		
	H80	54	4,604	554					20	2	20	2		
	H81	55	4,604	532					20	2	20	2		
	H82	56	4,604	512					20	2	20	2		
	H83	57	4,604	492					20	2	20	2		
H84	58	4,604	473					20	2	20	2			
H85	59	4,604	455					20	2	20	2			
H86	60	4,604	438					20	2	20	2			
H87	61	4,604	421					20	2	20	2			
H88	62	4,604	405					20	2	20	2			
H89	63	4,604	389					20	2	20	2			
H90	64	4,604	374					20	2	20	2			
H91	65	4,604	360					20	2	20	2			
H92	66	4,604	346					20	1	20	1			
H93	67	4,604	333					20	1	20	1			
H94	68	4,604	320					20	1	20	1			
H95	69	4,604	307					20	1	20	1			
H96	70	4,604	296					20	1	20	1			
H97	71	4,604	284					20	1	20	1			
H98	72	4,604	273					20	1	20	1			
H99	73	4,604	263					20	1	20	1			
H100	74	4,604	253					20	1	20	1			
H101	75	4,604	243					20	1	20	1			
H102	76	4,604	234					20	1	20	1			
H103	77	4,604	225					20	1	20	1			
合計			295,586	68,021	606	68,627=B	47,220	30,696	997	149	48,217	30,844=C	2.2	37,783

様式-5

費用対便益（残事業）

水系名：利根川 河川名：渡良瀬川

単位：百万円

年次	年度	t	便 益 (B)			計 ①+②	費 用 (C)						費用便益比 B/C	純現在価値 B-C
			便益①		残存価値 ②		建設費③		維持管理費④		計③+④			
			便益	現在価値			費用	現在価値	費用	現在価値	費用	現在価値		
整備期間 (27年)	H27	1	0	0			1,570	1,509	0	0	1,570	1,509		
	H28	2	165	153			1,570	1,451	0	0	1,570	1,451		
	H29	3	331	294			1,570	1,395	0	0	1,570	1,395		
	H30	4	496	424			1,570	1,342	0	0	1,570	1,342		
	H31	5	662	544			1,570	1,290	0	0	1,570	1,290		
	H32	6	827	654			1,570	1,241	0	0	1,570	1,241		
	H33	7	993	754			1,570	1,193	0	0	1,570	1,193		
	H34	8	1,158	846			1,570	1,147	0	0	1,570	1,147		
	H35	9	1,323	930			1,570	1,103	0	0	1,570	1,103		
	H36	10	1,489	1,006			1,570	1,060	0	0	1,570	1,060		
	H37	11	1,654	1,075			1,570	1,020	0	0	1,570	1,020		
	H38	12	1,820	1,137			1,570	980	0	0	1,570	980		
	H39	13	1,985	1,192			1,570	943	0	0	1,570	943		
	H40	14	2,150	1,242			1,570	906	0	0	1,570	906		
	H41	15	2,316	1,286			1,570	872	0	0	1,570	872		
	H42	16	2,481	1,325			1,570	838	0	0	1,570	838		
	H43	17	2,647	1,359			1,570	806	0	0	1,570	806		
	H44	18	2,812	1,388			1,570	775	0	0	1,570	775		
	H45	19	2,978	1,413			1,570	745	0	0	1,570	745		
	H46	20	3,143	1,434			1,570	716	0	0	1,570	716		
	H47	21	3,308	1,452			1,570	689	0	0	1,570	689		
	H48	22	3,474	1,466			1,570	662	0	0	1,570	662		
	H49	23	3,639	1,477			1,570	637	0	0	1,570	637		
	H50	24	3,805	1,484			1,570	612	0	0	1,570	612		
	H51	25	3,970	1,489			1,570	589	0	0	1,570	589		
	H52	26	4,136	1,492			1,570	566	0	0	1,570	566		
	H53	27	4,301	1,492			1,570	544	0	0	1,570	544		
施設完成後の 評価期間 (50年)	H54	28	4,466	1,489					20	7	20	7		
	H55	29	4,466	1,432					20	6	20	6		
	H56	30	4,466	1,377					20	6	20	6		
	H57	31	4,466	1,324					20	6	20	6		
	H58	32	4,466	1,273					20	6	20	6		
	H59	33	4,466	1,224					20	5	20	5		
	H60	34	4,466	1,177					20	5	20	5		
	H61	35	4,466	1,132					20	5	20	5		
	H62	36	4,466	1,088					20	5	20	5		
	H63	37	4,466	1,046					20	5	20	5		
	H64	38	4,466	1,006					20	4	20	4		
	H65	39	4,466	968					20	4	20	4		
	H66	40	4,466	930					20	4	20	4		
	H67	41	4,466	895					20	4	20	4		
	H68	42	4,466	860					20	4	20	4		
	H69	43	4,466	827					20	4	20	4		
	H70	44	4,466	795					20	4	20	4		
	H71	45	4,466	765					20	3	20	3		
	H72	46	4,466	735					20	3	20	3		
	H73	47	4,466	707					20	3	20	3		
	H74	48	4,466	680					20	3	20	3		
	H75	49	4,466	654					20	3	20	3		
	H76	50	4,466	628					20	3	20	3		
	H77	51	4,466	604					20	3	20	3		
	H78	52	4,466	581					20	3	20	3		
H79	53	4,466	559					20	2	20	2			
H80	54	4,466	537					20	2	20	2			
H81	55	4,466	517					20	2	20	2			
H82	56	4,466	497					20	2	20	2			
H83	57	4,466	478					20	2	20	2			
H84	58	4,466	459					20	2	20	2			
H85	59	4,466	442					20	2	20	2			
H86	60	4,466	425					20	2	20	2			
H87	61	4,466	408					20	2	20	2			
H88	62	4,466	393					20	2	20	2			
H89	63	4,466	377					20	2	20	2			
H90	64	4,466	363					20	2	20	2			
H91	65	4,466	349					20	2	20	2			
H92	66	4,466	336					20	1	20	1			
H93	67	4,466	323					20	1	20	1			
H94	68	4,466	310					20	1	20	1			
H95	69	4,466	298					20	1	20	1			
H96	70	4,466	287					20	1	20	1			
H97	71	4,466	276					20	1	20	1			
H98	72	4,466	265					20	1	20	1			
H99	73	4,466	255					20	1	20	1			
H100	74	4,466	245					20	1	20	1			
H101	75	4,466	236					20	1	20	1			
H102	76	4,466	227					20	1	20	1			
H103	77	4,466	218					20	1	20	1			
合 計			281,380	62,082	544	62,626=B	42,380	25,631	997	149	43,377	25,780=C	2.4	36,846

様式-5 費用対便益（中期的な計画 残事業費+10%）水系名：利根川 河川名：渡良瀬川 単位：百万円

年次	年度	t	便益①		残存価値 ②	計 ①+②	費用(C)						費用便益比 B/C	純現在価値 B-C
			便益①				建設費③		維持管理費④		計③+④			
			便益	現在価値			費用	現在価値	費用	現在価値	費用	現在価値		
整備期間（30年）	H24	-2	0	0			2,051	2,218	0	0	2,051	2,218		
	H25	-1	115	119			1,423	1,480	0	0	1,423	1,480		
	H26	0	239	239			1,366	1,366	0	0	1,366	1,366		
	H27	1	372	358			1,727	1,660	0	0	1,727	1,660		
	H28	2	529	489			1,727	1,596	0	0	1,727	1,596		
	H29	3	685	609			1,727	1,535	0	0	1,727	1,535		
	H30	4	842	720			1,727	1,476	0	0	1,727	1,476		
	H31	5	999	821			1,727	1,419	0	0	1,727	1,419		
	H32	6	1,155	913			1,727	1,365	0	0	1,727	1,365		
	H33	7	1,312	997			1,727	1,312	0	0	1,727	1,312		
	H34	8	1,469	1,073			1,727	1,262	0	0	1,727	1,262		
	H35	9	1,626	1,142			1,727	1,213	0	0	1,727	1,213		
	H36	10	1,782	1,204			1,727	1,166	0	0	1,727	1,166		
	H37	11	1,939	1,260			1,727	1,122	0	0	1,727	1,122		
	H38	12	2,096	1,309			1,727	1,078	0	0	1,727	1,078		
	H39	13	2,253	1,353			1,727	1,037	0	0	1,727	1,037		
	H40	14	2,409	1,391			1,727	997	0	0	1,727	997		
	H41	15	2,566	1,425			1,727	959	0	0	1,727	959		
	H42	16	2,723	1,454			1,727	922	0	0	1,727	922		
	H43	17	2,880	1,478			1,727	886	0	0	1,727	886		
	H44	18	3,036	1,499			1,727	852	0	0	1,727	852		
	H45	19	3,193	1,516			1,727	820	0	0	1,727	820		
	H46	20	3,350	1,529			1,727	788	0	0	1,727	788		
	H47	21	3,506	1,539			1,727	758	0	0	1,727	758		
	H48	22	3,663	1,546			1,727	729	0	0	1,727	729		
	H49	23	3,820	1,550			1,727	701	0	0	1,727	701		
	H50	24	3,977	1,551			1,727	674	0	0	1,727	674		
	H51	25	4,133	1,551			1,727	648	0	0	1,727	648		
	H52	26	4,290	1,547			1,727	623	0	0	1,727	623		
	H53	27	4,447	1,542			1,727	599	0	0	1,727	599		
施設完成後の評価期間（50年）	H54	28	4,604	1,535					20	7	20	7		
	H55	29	4,604	1,476					20	6	20	6		
	H56	30	4,604	1,419					20	6	20	6		
	H57	31	4,604	1,365					20	6	20	6		
	H58	32	4,604	1,312					20	6	20	6		
	H59	33	4,604	1,262					20	5	20	5		
	H60	34	4,604	1,213					20	5	20	5		
	H61	35	4,604	1,167					20	5	20	5		
	H62	36	4,604	1,122					20	5	20	5		
	H63	37	4,604	1,079					20	5	20	5		
	H64	38	4,604	1,037					20	4	20	4		
	H65	39	4,604	997					20	4	20	4		
	H66	40	4,604	959					20	4	20	4		
	H67	41	4,604	922					20	4	20	4		
	H68	42	4,604	887					20	4	20	4		
	H69	43	4,604	852					20	4	20	4		
	H70	44	4,604	820					20	4	20	4		
	H71	45	4,604	788					20	3	20	3		
	H72	46	4,604	758					20	3	20	3		
	H73	47	4,604	729					20	3	20	3		
	H74	48	4,604	701					20	3	20	3		
	H75	49	4,604	674					20	3	20	3		
	H76	50	4,604	648					20	3	20	3		
	H77	51	4,604	623					20	3	20	3		
	H78	52	4,604	599					20	3	20	3		
	H79	53	4,604	576					20	2	20	2		
	H80	54	4,604	554					20	2	20	2		
	H81	55	4,604	532					20	2	20	2		
	H82	56	4,604	512					20	2	20	2		
	H83	57	4,604	492					20	2	20	2		
H84	58	4,604	473					20	2	20	2			
H85	59	4,604	455					20	2	20	2			
H86	60	4,604	438					20	2	20	2			
H87	61	4,604	421					20	2	20	2			
H88	62	4,604	405					20	2	20	2			
H89	63	4,604	389					20	2	20	2			
H90	64	4,604	374					20	2	20	2			
H91	65	4,604	360					20	2	20	2			
H92	66	4,604	346					20	1	20	1			
H93	67	4,604	333					20	1	20	1			
H94	68	4,604	320					20	1	20	1			
H95	69	4,604	307					20	1	20	1			
H96	70	4,604	296					20	1	20	1			
H97	71	4,604	284					20	1	20	1			
H98	72	4,604	273					20	1	20	1			
H99	73	4,604	263					20	1	20	1			
H100	74	4,604	253					20	1	20	1			
H101	75	4,604	243					20	1	20	1			
H102	76	4,604	234					20	1	20	1			
H103	77	4,604	225					20	1	20	1			
合計			295,586	68,021	660	68,682=B	51,458	33,259	997	149	52,455	33,407=C	2.06	35,274

様式-5 費用対便益（中期的な計画 残事業費-10%）水系名：利根川 河川名：渡良瀬川 単位：百万円

年次	年度	t	便益①		残存価値 ②	計 ①+②	費用(C)						費用便益比 B/C	純現在価値 B-C
			便益	現在価値			建設費③		維持管理費④		計③+④			
							費用	現在価値	費用	現在価値	費用	現在価値		
整備期間 (30年)	H24	-2	0	0			2,051	2,218	0	0	2,051	2,218		
	H25	-1	115	119			1,423	1,480	0	0	1,423	1,480		
	H26	0	239	239			1,366	1,366	0	0	1,366	1,366		
	H27	1	372	358			1,413	1,358	0	0	1,413	1,358		
	H28	2	529	489			1,413	1,306	0	0	1,413	1,306		
	H29	3	685	609			1,413	1,256	0	0	1,413	1,256		
	H30	4	842	720			1,413	1,208	0	0	1,413	1,208		
	H31	5	999	821			1,413	1,161	0	0	1,413	1,161		
	H32	6	1,155	913			1,413	1,116	0	0	1,413	1,116		
	H33	7	1,312	997			1,413	1,074	0	0	1,413	1,074		
	H34	8	1,469	1,073			1,413	1,032	0	0	1,413	1,032		
	H35	9	1,626	1,142			1,413	993	0	0	1,413	993		
	H36	10	1,782	1,204			1,413	954	0	0	1,413	954		
	H37	11	1,939	1,260			1,413	918	0	0	1,413	918		
	H38	12	2,096	1,309			1,413	882	0	0	1,413	882		
	H39	13	2,253	1,353			1,413	848	0	0	1,413	848		
	H40	14	2,409	1,391			1,413	816	0	0	1,413	816		
	H41	15	2,566	1,425			1,413	784	0	0	1,413	784		
	H42	16	2,723	1,454			1,413	754	0	0	1,413	754		
	H43	17	2,880	1,478			1,413	725	0	0	1,413	725		
	H44	18	3,036	1,499			1,413	697	0	0	1,413	697		
	H45	19	3,193	1,516			1,413	671	0	0	1,413	671		
	H46	20	3,350	1,529			1,413	645	0	0	1,413	645		
	H47	21	3,506	1,539			1,413	620	0	0	1,413	620		
	H48	22	3,663	1,546			1,413	596	0	0	1,413	596		
	H49	23	3,820	1,550			1,413	573	0	0	1,413	573		
	H50	24	3,977	1,551			1,413	551	0	0	1,413	551		
	H51	25	4,133	1,551			1,413	530	0	0	1,413	530		
	H52	26	4,290	1,547			1,413	510	0	0	1,413	510		
	H53	27	4,447	1,542			1,413	490	0	0	1,413	490		
施設完成後の 評価期間 (50年)	H54	28	4,604	1,535					20	7	20	7		
	H55	29	4,604	1,476					20	6	20	6		
	H56	30	4,604	1,419					20	6	20	6		
	H57	31	4,604	1,365					20	6	20	6		
	H58	32	4,604	1,312					20	6	20	6		
	H59	33	4,604	1,262					20	5	20	5		
	H60	34	4,604	1,213					20	5	20	5		
	H61	35	4,604	1,167					20	5	20	5		
	H62	36	4,604	1,122					20	5	20	5		
	H63	37	4,604	1,079					20	5	20	5		
	H64	38	4,604	1,037					20	4	20	4		
	H65	39	4,604	997					20	4	20	4		
	H66	40	4,604	959					20	4	20	4		
	H67	41	4,604	922					20	4	20	4		
	H68	42	4,604	887					20	4	20	4		
	H69	43	4,604	852					20	4	20	4		
	H70	44	4,604	820					20	4	20	4		
	H71	45	4,604	788					20	3	20	3		
	H72	46	4,604	758					20	3	20	3		
	H73	47	4,604	729					20	3	20	3		
	H74	48	4,604	701					20	3	20	3		
	H75	49	4,604	674					20	3	20	3		
	H76	50	4,604	648					20	3	20	3		
	H77	51	4,604	623					20	3	20	3		
	H78	52	4,604	599					20	3	20	3		
	H79	53	4,604	576					20	2	20	2		
	H80	54	4,604	554					20	2	20	2		
	H81	55	4,604	532					20	2	20	2		
	H82	56	4,604	512					20	2	20	2		
	H83	57	4,604	492					20	2	20	2		
H84	58	4,604	473					20	2	20	2			
H85	59	4,604	455					20	2	20	2			
H86	60	4,604	438					20	2	20	2			
H87	61	4,604	421					20	2	20	2			
H88	62	4,604	405					20	2	20	2			
H89	63	4,604	389					20	2	20	2			
H90	64	4,604	374					20	2	20	2			
H91	65	4,604	360					20	2	20	2			
H92	66	4,604	346					20	1	20	1			
H93	67	4,604	333					20	1	20	1			
H94	68	4,604	320					20	1	20	1			
H95	69	4,604	307					20	1	20	1			
H96	70	4,604	296					20	1	20	1			
H97	71	4,604	284					20	1	20	1			
H98	72	4,604	273					20	1	20	1			
H99	73	4,604	263					20	1	20	1			
H100	74	4,604	253					20	1	20	1			
H101	75	4,604	243					20	1	20	1			
H102	76	4,604	234					20	1	20	1			
H103	77	4,604	225					20	1	20	1			
合計			295,586	68,021	552	68,573=B	42,982	28,133	997	149	43,979	28,281=C	2.42	40,292

様式-5

費用対便益（残事業）（残事業費+10%）

水系名：利根川 河川名：渡良瀬川

単位：百万円

年次	年度	t	便 益 (B)			計 ①+②	費 用 (C)						費用便益比 B/C	純現在価値 B-C
			便益①		残存価値 ②		建設費③		維持管理費④		計③+④			
			便益	現在価値			費用	現在価値	費用	現在価値	費用	現在価値		
整備期間 (27年)	H27	1	0	0			1,727	1,660	0	0	1,727	1,660		
	H28	2	165	153			1,727	1,596	0	0	1,727	1,596		
	H29	3	331	294			1,727	1,535	0	0	1,727	1,535		
	H30	4	496	424			1,727	1,476	0	0	1,727	1,476		
	H31	5	662	544			1,727	1,419	0	0	1,727	1,419		
	H32	6	827	654			1,727	1,365	0	0	1,727	1,365		
	H33	7	993	754			1,727	1,312	0	0	1,727	1,312		
	H34	8	1,158	846			1,727	1,262	0	0	1,727	1,262		
	H35	9	1,323	930			1,727	1,213	0	0	1,727	1,213		
	H36	10	1,489	1,006			1,727	1,166	0	0	1,727	1,166		
	H37	11	1,654	1,075			1,727	1,122	0	0	1,727	1,122		
	H38	12	1,820	1,137			1,727	1,078	0	0	1,727	1,078		
	H39	13	1,985	1,192			1,727	1,037	0	0	1,727	1,037		
	H40	14	2,150	1,242			1,727	997	0	0	1,727	997		
	H41	15	2,316	1,286			1,727	959	0	0	1,727	959		
	H42	16	2,481	1,325			1,727	922	0	0	1,727	922		
	H43	17	2,647	1,359			1,727	886	0	0	1,727	886		
	H44	18	2,812	1,388			1,727	852	0	0	1,727	852		
	H45	19	2,978	1,413			1,727	820	0	0	1,727	820		
	H46	20	3,143	1,434			1,727	788	0	0	1,727	788		
	H47	21	3,308	1,452			1,727	758	0	0	1,727	758		
	H48	22	3,474	1,466			1,727	729	0	0	1,727	729		
	H49	23	3,639	1,477			1,727	701	0	0	1,727	701		
	H50	24	3,805	1,484			1,727	674	0	0	1,727	674		
	H51	25	3,970	1,489			1,727	648	0	0	1,727	648		
	H52	26	4,136	1,492			1,727	623	0	0	1,727	623		
	H53	27	4,301	1,492			1,727	599	0	0	1,727	599		
施設完成後の 評価期間 (50年)	H54	28	4,466	1,489					20	7	20	7		
	H55	29	4,466	1,432					20	6	20	6		
	H56	30	4,466	1,377					20	6	20	6		
	H57	31	4,466	1,324					20	6	20	6		
	H58	32	4,466	1,273					20	6	20	6		
	H59	33	4,466	1,224					20	5	20	5		
	H60	34	4,466	1,177					20	5	20	5		
	H61	35	4,466	1,132					20	5	20	5		
	H62	36	4,466	1,088					20	5	20	5		
	H63	37	4,466	1,046					20	5	20	5		
	H64	38	4,466	1,006					20	4	20	4		
	H65	39	4,466	968					20	4	20	4		
	H66	40	4,466	930					20	4	20	4		
	H67	41	4,466	895					20	4	20	4		
	H68	42	4,466	860					20	4	20	4		
	H69	43	4,466	827					20	4	20	4		
	H70	44	4,466	795					20	4	20	4		
	H71	45	4,466	765					20	3	20	3		
	H72	46	4,466	735					20	3	20	3		
	H73	47	4,466	707					20	3	20	3		
	H74	48	4,466	680					20	3	20	3		
	H75	49	4,466	654					20	3	20	3		
	H76	50	4,466	628					20	3	20	3		
	H77	51	4,466	604					20	3	20	3		
	H78	52	4,466	581					20	3	20	3		
	H79	53	4,466	559					20	2	20	2		
	H80	54	4,466	537					20	2	20	2		
	H81	55	4,466	517					20	2	20	2		
	H82	56	4,466	497					20	2	20	2		
	H83	57	4,466	478					20	2	20	2		
	H84	58	4,466	459					20	2	20	2		
	H85	59	4,466	442					20	2	20	2		
	H86	60	4,466	425					20	2	20	2		
	H87	61	4,466	408					20	2	20	2		
H88	62	4,466	393					20	2	20	2			
H89	63	4,466	377					20	2	20	2			
H90	64	4,466	363					20	2	20	2			
H91	65	4,466	349					20	2	20	2			
H92	66	4,466	336					20	1	20	1			
H93	67	4,466	323					20	1	20	1			
H94	68	4,466	310					20	1	20	1			
H95	69	4,466	298					20	1	20	1			
H96	70	4,466	287					20	1	20	1			
H97	71	4,466	276					20	1	20	1			
H98	72	4,466	265					20	1	20	1			
H99	73	4,466	255					20	1	20	1			
H100	74	4,466	245					20	1	20	1			
H101	75	4,466	236					20	1	20	1			
H102	76	4,466	227					20	1	20	1			
H103	77	4,466	218					20	1	20	1			
合 計			281,380	62,082	598	62,680=B	46,618	28,195	997	149	47,615	28,343=C	2.21	34,337

年次	年度	t	便 益 (B)			計 ①+②	費 用 (C)						費用便益比 B/C	純現在価値 B-C	
			便益①		残存価値 ②		建設費③		維持管理費④		計③+④				
			便益	現在価値			費用	現在価値	費用	現在価値	費用	現在価値			
整備期間 (27年)	H27	1	0	0											
	H28	2	165	153		1,413	1,358	0	0	1,413	1,358				
	H29	3	331	294		1,413	1,306	0	0	1,413	1,306				
	H30	4	496	424		1,413	1,256	0	0	1,413	1,256				
	H31	5	662	544		1,413	1,208	0	0	1,413	1,208				
	H32	6	827	654		1,413	1,161	0	0	1,413	1,161				
	H33	7	993	754		1,413	1,116	0	0	1,413	1,116				
	H34	8	1,158	846		1,413	1,074	0	0	1,413	1,074				
	H35	9	1,323	930		1,413	1,032	0	0	1,413	1,032				
	H36	10	1,489	1,006		1,413	993	0	0	1,413	993				
	H37	11	1,654	1,075		1,413	954	0	0	1,413	954				
	H38	12	1,820	1,137		1,413	918	0	0	1,413	918				
	H39	13	1,985	1,192		1,413	882	0	0	1,413	882				
	H40	14	2,150	1,242		1,413	848	0	0	1,413	848				
	H41	15	2,316	1,286		1,413	816	0	0	1,413	816				
	H42	16	2,481	1,325		1,413	784	0	0	1,413	784				
	H43	17	2,647	1,359		1,413	754	0	0	1,413	754				
	H44	18	2,812	1,388		1,413	725	0	0	1,413	725				
	H45	19	2,978	1,413		1,413	697	0	0	1,413	697				
	H46	20	3,143	1,434		1,413	671	0	0	1,413	671				
	H47	21	3,308	1,452		1,413	645	0	0	1,413	645				
	H48	22	3,474	1,466		1,413	620	0	0	1,413	620				
	H49	23	3,639	1,477		1,413	596	0	0	1,413	596				
	H50	24	3,805	1,484		1,413	573	0	0	1,413	573				
	H51	25	3,970	1,489		1,413	551	0	0	1,413	551				
	H52	26	4,136	1,492		1,413	530	0	0	1,413	530				
	H53	27	4,301	1,492		1,413	510	0	0	1,413	510				
						490	0	0	1,413	490					
施設完成後の 評価期間 (50年)	H54	28	4,466	1,489				20	7	20	7				
	H55	29	4,466	1,432				20	6	20	6				
	H56	30	4,466	1,377				20	6	20	6				
	H57	31	4,466	1,324				20	6	20	6				
	H58	32	4,466	1,273				20	6	20	6				
	H59	33	4,466	1,224				20	5	20	5				
	H60	34	4,466	1,177				20	5	20	5				
	H61	35	4,466	1,132				20	5	20	5				
	H62	36	4,466	1,088				20	5	20	5				
	H63	37	4,466	1,046				20	5	20	5				
	H64	38	4,466	1,006				20	4	20	4				
	H65	39	4,466	968				20	4	20	4				
	H66	40	4,466	930				20	4	20	4				
	H67	41	4,466	895				20	4	20	4				
	H68	42	4,466	860				20	4	20	4				
	H69	43	4,466	827				20	4	20	4				
	H70	44	4,466	795				20	4	20	4				
	H71	45	4,466	765				20	3	20	3				
	H72	46	4,466	735				20	3	20	3				
	H73	47	4,466	707				20	3	20	3				
	H74	48	4,466	680				20	3	20	3				
	H75	49	4,466	654				20	3	20	3				
	H76	50	4,466	628				20	3	20	3				
	H77	51	4,466	604				20	3	20	3				
	H78	52	4,466	581				20	3	20	3				
H79	53	4,466	559				20	2	20	2					
H80	54	4,466	537				20	2	20	2					
H81	55	4,466	517				20	2	20	2					
H82	56	4,466	497				20	2	20	2					
H83	57	4,466	478				20	2	20	2					
H84	58	4,466	459				20	2	20	2					
H85	59	4,466	442				20	2	20	2					
H86	60	4,466	425				20	2	20	2					
H87	61	4,466	408				20	2	20	2					
H88	62	4,466	393				20	2	20	2					
H89	63	4,466	377				20	2	20	2					
H90	64	4,466	363				20	2	20	2					
H91	65	4,466	349				20	2	20	2					
H92	66	4,466	336				20	1	20	1					
H93	67	4,466	323				20	1	20	1					
H94	68	4,466	310				20	1	20	1					
H95	69	4,466	298				20	1	20	1					
H96	70	4,466	287				20	1	20	1					
H97	71	4,466	276				20	1	20	1					
H98	72	4,466	265				20	1	20	1					
H99	73	4,466	255				20	1	20	1					
H100	74	4,466	245				20	1	20	1					
H101	75	4,466	236				20	1	20	1					
H102	76	4,466	227				20	1	20	1					
H103	77	4,466	218				20	1	20	1					
合 計			281,380	62,082	490	62,572=B	38,142	23,068	997	149	39,139	23,217=C	2.70	39,355	

様式-5 費用対便益（中期的な計画）（残工期+10%）水系名：利根川 河川名：渡良瀬川 単位：百万円

年次	年度	t	便益(B)			費用(C)						費用便益比 B/C	純現在価値 B-C	
			便益①		残存価値 ②	計 ①+②	建設費③		維持管理費④		計③+④			
			便益	現在価値			費用	現在価値	費用	現在価値	費用			現在価値
整備期間 (33年)	H24	-2	0	0			2,051	2,218	0	0	2,051	2,218		
	H25	-1	115	119			1,423	1,480	0	0	1,423	1,480		
	H26	0	239	239			1,366	1,366	0	0	1,366	1,366		
	H27	1	372	358			1,413	1,358	0	0	1,413	1,358		
	H28	2	513	474			1,413	1,306	0	0	1,413	1,306		
	H29	3	654	581			1,413	1,256	0	0	1,413	1,256		
	H30	4	795	680			1,413	1,208	0	0	1,413	1,208		
	H31	5	936	769			1,413	1,161	0	0	1,413	1,161		
	H32	6	1,077	851			1,413	1,116	0	0	1,413	1,116		
	H33	7	1,218	926			1,413	1,074	0	0	1,413	1,074		
	H34	8	1,359	993			1,413	1,032	0	0	1,413	1,032		
	H35	9	1,500	1,054			1,413	993	0	0	1,413	993		
	H36	10	1,641	1,109			1,413	954	0	0	1,413	954		
	H37	11	1,782	1,158			1,413	918	0	0	1,413	918		
	H38	12	1,923	1,201			1,413	882	0	0	1,413	882		
	H39	13	2,065	1,240			1,413	848	0	0	1,413	848		
	H40	14	2,206	1,274			1,413	816	0	0	1,413	816		
	H41	15	2,347	1,303			1,413	784	0	0	1,413	784		
	H42	16	2,488	1,328			1,413	754	0	0	1,413	754		
	H43	17	2,629	1,350			1,413	725	0	0	1,413	725		
	H44	18	2,770	1,367			1,413	697	0	0	1,413	697		
	H45	19	2,911	1,382			1,413	671	0	0	1,413	671		
	H46	20	3,052	1,393			1,413	645	0	0	1,413	645		
	H47	21	3,193	1,401			1,413	620	0	0	1,413	620		
	H48	22	3,334	1,407			1,413	596	0	0	1,413	596		
	H49	23	3,475	1,410			1,413	573	0	0	1,413	573		
	H50	24	3,616	1,411			1,413	551	0	0	1,413	551		
	H51	25	3,757	1,409			1,413	530	0	0	1,413	530		
	H52	26	3,898	1,406			1,413	510	0	0	1,413	510		
	H53	27	4,039	1,401			1,413	490	0	0	1,413	490		
	H54	28	4,180	1,394			1,413	471	0	0	1,413	471		
	H55	29	4,321	1,386			1,413	453	0	0	1,413	453		
	H56	30	4,463	1,376			1,413	436	0	0	1,413	436		
施設完成後の 評価期間 (50年)	H57	31	4,604	1,365					20	6	20	6		
	H58	32	4,604	1,312					20	6	20	6		
	H59	33	4,604	1,262					20	5	20	5		
	H60	34	4,604	1,213					20	5	20	5		
	H61	35	4,604	1,167					20	5	20	5		
	H62	36	4,604	1,122					20	5	20	5		
	H63	37	4,604	1,079					20	5	20	5		
	H64	38	4,604	1,037					20	4	20	4		
	H65	39	4,604	997					20	4	20	4		
	H66	40	4,604	959					20	4	20	4		
	H67	41	4,604	922					20	4	20	4		
	H68	42	4,604	887					20	4	20	4		
	H69	43	4,604	852					20	4	20	4		
	H70	44	4,604	820					20	4	20	4		
	H71	45	4,604	788					20	3	20	3		
	H72	46	4,604	758					20	3	20	3		
	H73	47	4,604	729					20	3	20	3		
	H74	48	4,604	701					20	3	20	3		
	H75	49	4,604	674					20	3	20	3		
	H76	50	4,604	648					20	3	20	3		
	H77	51	4,604	623					20	3	20	3		
	H78	52	4,604	599					20	3	20	3		
	H79	53	4,604	576					20	2	20	2		
	H80	54	4,604	554					20	2	20	2		
	H81	55	4,604	532					20	2	20	2		
	H82	56	4,604	512					20	2	20	2		
	H83	57	4,604	492					20	2	20	2		
	H84	58	4,604	473					20	2	20	2		
	H85	59	4,604	455					20	2	20	2		
	H86	60	4,604	438					20	2	20	2		
H87	61	4,604	421					20	2	20	2			
H88	62	4,604	405					20	2	20	2			
H89	63	4,604	389					20	2	20	2			
H90	64	4,604	374					20	2	20	2			
H91	65	4,604	360					20	2	20	2			
H92	66	4,604	346					20	1	20	1			
H93	67	4,604	333					20	1	20	1			
H94	68	4,604	320					20	1	20	1			
H95	69	4,604	307					20	1	20	1			
H96	70	4,604	296					20	1	20	1			
H97	71	4,604	284					20	1	20	1			
H98	72	4,604	273					20	1	20	1			
H99	73	4,604	263					20	1	20	1			
H100	74	4,604	253					20	1	20	1			
H101	75	4,604	243					20	1	20	1			
H102	76	4,604	234					20	1	20	1			
H103	77	4,604	225					20	1	20	1			
H104	78	4,604	216					20	1	20	1			
H105	79	4,604	208					20	1	20	1			
H106	80	4,604	200					20	1	20	1			
合計			303,049	65,640	527	66,167=B	47,220	29,492	997	132	48,217	29,624=C	2.23	36,543

様式-5

費用対便益（中期的な計画）（残工期-10%）水系名：利根川 河川名：渡良瀬川

単位：百万円

年次	年度	t	便 益 (B)				費 用 (C)						費用便益比 B/C	純現在価値 B-C
			便益①		残存価値 ②	計 ①+②	建設費③		維持管理費④		計③+④			
			便益	現在価値			費用	現在価値	費用	現在価値	費用	現在価値		
整備期間（27年）	H24	-2	0	0			2,051	2,218	0	0	2,051	2,218		
	H25	-1	115	119			1,423	1,480	0	0	1,423	1,480		
	H26	0	239	239			1,366	1,366	0	0	1,366	1,366		
	H27	1	372	358			1,766	1,698	0	0	1,766	1,698		
	H28	2	548	507			1,766	1,633	0	0	1,766	1,633		
	H29	3	724	644			1,766	1,570	0	0	1,766	1,570		
	H30	4	901	770			1,766	1,509	0	0	1,766	1,509		
	H31	5	1,077	885			1,766	1,451	0	0	1,766	1,451		
	H32	6	1,253	991			1,766	1,396	0	0	1,766	1,396		
	H33	7	1,430	1,087			1,766	1,342	0	0	1,766	1,342		
	H34	8	1,606	1,174			1,766	1,290	0	0	1,766	1,290		
	H35	9	1,782	1,252			1,766	1,241	0	0	1,766	1,241		
	H36	10	1,959	1,323			1,766	1,193	0	0	1,766	1,193		
	H37	11	2,135	1,387			1,766	1,147	0	0	1,766	1,147		
	H38	12	2,311	1,444			1,766	1,103	0	0	1,766	1,103		
	H39	13	2,488	1,494			1,766	1,061	0	0	1,766	1,061		
	H40	14	2,664	1,538			1,766	1,020	0	0	1,766	1,020		
	H41	15	2,840	1,577			1,766	981	0	0	1,766	981		
	H42	16	3,017	1,611			1,766	943	0	0	1,766	943		
	H43	17	3,193	1,639			1,766	907	0	0	1,766	907		
	H44	18	3,369	1,663			1,766	872	0	0	1,766	872		
	H45	19	3,546	1,683			1,766	838	0	0	1,766	838		
	H46	20	3,722	1,699			1,766	806	0	0	1,766	806		
	H47	21	3,898	1,711			1,766	775	0	0	1,766	775		
H48	22	4,075	1,719			1,766	745	0	0	1,766	745			
H49	23	4,251	1,725			1,766	716	0	0	1,766	716			
H50	24	4,604	1,796			1,766	689	0	0	1,766	689			
施設完成後の評価期間（50年）	H51	25	4,604	1,727					20	7	20	7		
	H52	26	4,604	1,660					20	7	20	7		
	H53	27	4,604	1,597					20	7	20	7		
	H54	28	4,604	1,535					20	7	20	7		
	H55	29	4,604	1,476					20	6	20	6		
	H56	30	4,604	1,419					20	6	20	6		
	H57	31	4,604	1,365					20	6	20	6		
	H58	32	4,604	1,312					20	6	20	6		
	H59	33	4,604	1,262					20	5	20	5		
	H60	34	4,604	1,213					20	5	20	5		
	H61	35	4,604	1,167					20	5	20	5		
	H62	36	4,604	1,122					20	5	20	5		
	H63	37	4,604	1,079					20	5	20	5		
	H64	38	4,604	1,037					20	4	20	4		
	H65	39	4,604	997					20	4	20	4		
	H66	40	4,604	959					20	4	20	4		
	H67	41	4,604	922					20	4	20	4		
	H68	42	4,604	887					20	4	20	4		
	H69	43	4,604	852					20	4	20	4		
	H70	44	4,604	820					20	4	20	4		
	H71	45	4,604	788					20	3	20	3		
	H72	46	4,604	758					20	3	20	3		
	H73	47	4,604	729					20	3	20	3		
	H74	48	4,604	701					20	3	20	3		
	H75	49	4,604	674					20	3	20	3		
	H76	50	4,604	648					20	3	20	3		
	H77	51	4,604	623					20	3	20	3		
	H78	52	4,604	599					20	3	20	3		
	H79	53	4,604	576					20	2	20	2		
	H80	54	4,604	554					20	2	20	2		
	H81	55	4,604	532					20	2	20	2		
	H82	56	4,604	512					20	2	20	2		
	H83	57	4,604	492					20	2	20	2		
	H84	58	4,604	473					20	2	20	2		
	H85	59	4,604	455					20	2	20	2		
	H86	60	4,604	438					20	2	20	2		
H87	61	4,604	421					20	2	20	2			
H88	62	4,604	405					20	2	20	2			
H89	63	4,604	389					20	2	20	2			
H90	64	4,604	374					20	2	20	2			
H91	65	4,604	360					20	2	20	2			
H92	66	4,604	346					20	1	20	1			
H93	67	4,604	333					20	1	20	1			
H94	68	4,604	320					20	1	20	1			
H95	69	4,604	307					20	1	20	1			
H96	70	4,604	296					20	1	20	1			
H97	71	4,604	284					20	1	20	1			
H98	72	4,604	273					20	1	20	1			
H99	73	4,604	263					20	1	20	1			
H100	74	4,604	253					20	1	20	1			
合 計			288,299	70,615	682	71,296=B	47,220	31,988	997	167	48,217	32,155=C	2.22	39,141

年次	年度	t	便益①		残存価値 ②	計 ①+②	費用(C)						費用便益比 B/C	純現在価値 B-C
			建設費③				維持管理費④		計③+④					
			費用	現在価値			費用	現在価値	費用	現在価値				
整備期間 (30年)	H27	1	0	0			1,413	1,358	0	0	1,413	1,358		
	H28	2	149	138			1,413	1,306	0	0	1,413	1,306		
	H29	3	298	265			1,413	1,256	0	0	1,413	1,256		
	H30	4	447	382			1,413	1,208	0	0	1,413	1,208		
	H31	5	596	489			1,413	1,161	0	0	1,413	1,161		
	H32	6	744	588			1,413	1,116	0	0	1,413	1,116		
	H33	7	893	679			1,413	1,074	0	0	1,413	1,074		
	H34	8	1,042	761			1,413	1,032	0	0	1,413	1,032		
	H35	9	1,191	837			1,413	993	0	0	1,413	993		
	H36	10	1,340	905			1,413	954	0	0	1,413	954		
	H37	11	1,489	967			1,413	918	0	0	1,413	918		
	H38	12	1,638	1,023			1,413	882	0	0	1,413	882		
	H39	13	1,787	1,073			1,413	848	0	0	1,413	848		
	H40	14	1,935	1,118			1,413	816	0	0	1,413	816		
	H41	15	2,084	1,157			1,413	784	0	0	1,413	784		
	H42	16	2,233	1,192			1,413	754	0	0	1,413	754		
	H43	17	2,382	1,223			1,413	725	0	0	1,413	725		
	H44	18	2,531	1,249			1,413	697	0	0	1,413	697		
	H45	19	2,680	1,272			1,413	671	0	0	1,413	671		
	H46	20	2,829	1,291			1,413	645	0	0	1,413	645		
	H47	21	2,978	1,307			1,413	620	0	0	1,413	620		
	H48	22	3,126	1,319			1,413	596	0	0	1,413	596		
	H49	23	3,275	1,329			1,413	573	0	0	1,413	573		
	H50	24	3,424	1,336			1,413	551	0	0	1,413	551		
	H51	25	3,573	1,340			1,413	530	0	0	1,413	530		
	H52	26	3,722	1,342			1,413	510	0	0	1,413	510		
	H53	27	3,871	1,342			1,413	490	0	0	1,413	490		
	H54	28	4,020	1,340			1,413	471	0	0	1,413	471		
	H55	29	4,169	1,337			1,413	453	0	0	1,413	453		
	H56	30	4,317	1,331			1,413	436	0	0	1,413	436		
施設完成後の 評価期間 (50年)	H57	31	4,466	1,324					20	6	20	6		
	H58	32	4,466	1,273					20	6	20	6		
	H59	33	4,466	1,224					20	5	20	5		
	H60	34	4,466	1,177					20	5	20	5		
	H61	35	4,466	1,132					20	5	20	5		
	H62	36	4,466	1,088					20	5	20	5		
	H63	37	4,466	1,046					20	5	20	5		
	H64	38	4,466	1,006					20	4	20	4		
	H65	39	4,466	968					20	4	20	4		
	H66	40	4,466	930					20	4	20	4		
	H67	41	4,466	895					20	4	20	4		
	H68	42	4,466	860					20	4	20	4		
	H69	43	4,466	827					20	4	20	4		
	H70	44	4,466	795					20	4	20	4		
	H71	45	4,466	765					20	3	20	3		
	H72	46	4,466	735					20	3	20	3		
	H73	47	4,466	707					20	3	20	3		
	H74	48	4,466	680					20	3	20	3		
	H75	49	4,466	654					20	3	20	3		
	H76	50	4,466	628					20	3	20	3		
	H77	51	4,466	604					20	3	20	3		
	H78	52	4,466	581					20	3	20	3		
	H79	53	4,466	559					20	2	20	2		
	H80	54	4,466	537					20	2	20	2		
	H81	55	4,466	517					20	2	20	2		
	H82	56	4,466	497					20	2	20	2		
	H83	57	4,466	478					20	2	20	2		
	H84	58	4,466	459					20	2	20	2		
	H85	59	4,466	442					20	2	20	2		
	H86	60	4,466	425					20	2	20	2		
H87	61	4,466	408					20	2	20	2			
H88	62	4,466	393					20	2	20	2			
H89	63	4,466	377					20	2	20	2			
H90	64	4,466	363					20	2	20	2			
H91	65	4,466	349					20	2	20	2			
H92	66	4,466	336					20	1	20	1			
H93	67	4,466	323					20	1	20	1			
H94	68	4,466	310					20	1	20	1			
H95	69	4,466	298					20	1	20	1			
H96	70	4,466	287					20	1	20	1			
H97	71	4,466	276					20	1	20	1			
H98	72	4,466	265					20	1	20	1			
H99	73	4,466	255					20	1	20	1			
H100	74	4,466	245					20	1	20	1			
H101	75	4,466	236					20	1	20	1			
H102	76	4,466	227					20	1	20	1			
H103	77	4,466	218					20	1	20	1			
H104	78	4,466	210					20	1	20	1			
H105	79	4,466	202					20	1	20	1			
H106	80	4,466	194					20	1	20	1			
合計			288,080	59,516	484	60,000=B	42,380	24,428	997	132	43,377	24,560=C	2.44	35,440

年次	年度	t	便 益 (B)		残存価値 ②	計 ①+②	費 用 (C)						費用便益比 B/C	純現在価値 B-C
			便益①				建設費③		維持管理費④		計③+④			
			便益	現在価値			費用	現在価値	費用	現在価値	費用	現在価値		
整備期間 (24年)	H27	1	0	0			1,766	1,698	0	0	1,766	1,698		
	H28	2	186	172			1,766	1,633	0	0	1,766	1,633		
	H29	3	372	331			1,766	1,570	0	0	1,766	1,570		
	H30	4	558	477			1,766	1,509	0	0	1,766	1,509		
	H31	5	744	612			1,766	1,451	0	0	1,766	1,451		
	H32	6	930	735			1,766	1,396	0	0	1,766	1,396		
	H33	7	1,117	849			1,766	1,342	0	0	1,766	1,342		
	H34	8	1,303	952			1,766	1,290	0	0	1,766	1,290		
	H35	9	1,489	1,046			1,766	1,241	0	0	1,766	1,241		
	H36	10	1,675	1,131			1,766	1,193	0	0	1,766	1,193		
	H37	11	1,861	1,209			1,766	1,147	0	0	1,766	1,147		
	H38	12	2,047	1,279			1,766	1,103	0	0	1,766	1,103		
	H39	13	2,233	1,341			1,766	1,061	0	0	1,766	1,061		
	H40	14	2,419	1,397			1,766	1,020	0	0	1,766	1,020		
	H41	15	2,605	1,447			1,766	981	0	0	1,766	981		
	H42	16	2,791	1,490			1,766	943	0	0	1,766	943		
	H43	17	2,978	1,529			1,766	907	0	0	1,766	907		
	H44	18	3,164	1,562			1,766	872	0	0	1,766	872		
	H45	19	3,350	1,590			1,766	838	0	0	1,766	838		
	H46	20	3,536	1,614			1,766	806	0	0	1,766	806		
	H47	21	3,722	1,633			1,766	775	0	0	1,766	775		
	H48	22	3,908	1,649			1,766	745	0	0	1,766	745		
	H49	23	4,094	1,661			1,766	716	0	0	1,766	716		
	H50	24	4,280	1,670			1,766	689	0	0	1,766	689		
施設完成後の 評価期間 (50年)	H51	25	4,466	1,675					20	7	20	7		
	H52	26	4,466	1,611					20	7	20	7		
	H53	27	4,466	1,549					20	7	20	7		
	H54	28	4,466	1,489					20	7	20	7		
	H55	29	4,466	1,432					20	6	20	6		
	H56	30	4,466	1,377					20	6	20	6		
	H57	31	4,466	1,324					20	6	20	6		
	H58	32	4,466	1,273					20	6	20	6		
	H59	33	4,466	1,224					20	5	20	5		
	H60	34	4,466	1,177					20	5	20	5		
	H61	35	4,466	1,132					20	5	20	5		
	H62	36	4,466	1,088					20	5	20	5		
	H63	37	4,466	1,046					20	5	20	5		
	H64	38	4,466	1,006					20	4	20	4		
	H65	39	4,466	968					20	4	20	4		
	H66	40	4,466	930					20	4	20	4		
	H67	41	4,466	895					20	4	20	4		
	H68	42	4,466	860					20	4	20	4		
	H69	43	4,466	827					20	4	20	4		
	H70	44	4,466	795					20	4	20	4		
	H71	45	4,466	765					20	3	20	3		
	H72	46	4,466	735					20	3	20	3		
	H73	47	4,466	707					20	3	20	3		
	H74	48	4,466	680					20	3	20	3		
	H75	49	4,466	654					20	3	20	3		
	H76	50	4,466	628					20	3	20	3		
	H77	51	4,466	604					20	3	20	3		
	H78	52	4,466	581					20	3	20	3		
	H79	53	4,466	559					20	2	20	2		
	H80	54	4,466	537					20	2	20	2		
H81	55	4,466	517					20	2	20	2			
H82	56	4,466	497					20	2	20	2			
H83	57	4,466	478					20	2	20	2			
H84	58	4,466	459					20	2	20	2			
H85	59	4,466	442					20	2	20	2			
H86	60	4,466	425					20	2	20	2			
H87	61	4,466	408					20	2	20	2			
H88	62	4,466	393					20	2	20	2			
H89	63	4,466	377					20	2	20	2			
H90	64	4,466	363					20	2	20	2			
H91	65	4,466	349					20	2	20	2			
H92	66	4,466	336					20	1	20	1			
H93	67	4,466	323					20	1	20	1			
H94	68	4,466	310					20	1	20	1			
H95	69	4,466	298					20	1	20	1			
H96	70	4,466	287					20	1	20	1			
H97	71	4,466	276					20	1	20	1			
H98	72	4,466	265					20	1	20	1			
H99	73	4,466	255					20	1	20	1			
H100	74	4,466	245					20	1	20	1			
合 計			274,681	64,806	612	65,418=B	42,380	26,924	997	167	43,377	27,091=C	2.41	38,327

様式-5 費用対便益（中期的な計画（資産+10%） 水系名：利根川 河川名：渡良瀬川 単位：百万円

年次	年度	t	便益①		残存価値 ②	計 ①+②	費用(C)						費用便益比 B/C	純現在価値 B-C
			便益①				建設費③		維持管理費④		計③+④			
			便益	現在価値			費用	現在価値	費用	現在価値	費用	現在価値		
整備期間 (30年)	H24	-2	0	0			2,051	2,218	0	0	2,051	2,218		
	H25	-1	124	129			1,423	1,480	0	0	1,423	1,480		
	H26	0	259	259			1,366	1,366	0	0	1,366	1,366		
	H27	1	403	387			1,570	1,509	0	0	1,570	1,509		
	H28	2	573	530			1,570	1,451	0	0	1,570	1,451		
	H29	3	743	660			1,570	1,395	0	0	1,570	1,395		
	H30	4	912	780			1,570	1,342	0	0	1,570	1,342		
	H31	5	1,082	889			1,570	1,290	0	0	1,570	1,290		
	H32	6	1,252	989			1,570	1,241	0	0	1,570	1,241		
	H33	7	1,422	1,080			1,570	1,193	0	0	1,570	1,193		
	H34	8	1,592	1,163			1,570	1,147	0	0	1,570	1,147		
	H35	9	1,761	1,238			1,570	1,103	0	0	1,570	1,103		
	H36	10	1,931	1,305			1,570	1,060	0	0	1,570	1,060		
	H37	11	2,101	1,365			1,570	1,020	0	0	1,570	1,020		
	H38	12	2,271	1,418			1,570	980	0	0	1,570	980		
	H39	13	2,441	1,466			1,570	943	0	0	1,570	943		
	H40	14	2,611	1,508			1,570	906	0	0	1,570	906		
	H41	15	2,780	1,544			1,570	872	0	0	1,570	872		
	H42	16	2,950	1,575			1,570	838	0	0	1,570	838		
	H43	17	3,120	1,602			1,570	806	0	0	1,570	806		
	H44	18	3,290	1,624			1,570	775	0	0	1,570	775		
	H45	19	3,460	1,642			1,570	745	0	0	1,570	745		
	H46	20	3,629	1,656			1,570	716	0	0	1,570	716		
	H47	21	3,799	1,667			1,570	689	0	0	1,570	689		
	H48	22	3,969	1,675			1,570	662	0	0	1,570	662		
	H49	23	4,139	1,679			1,570	637	0	0	1,570	637		
	H50	24	4,309	1,681			1,570	612	0	0	1,570	612		
	H51	25	4,479	1,680			1,570	589	0	0	1,570	589		
	H52	26	4,648	1,677			1,570	566	0	0	1,570	566		
	H53	27	4,818	1,671			1,570	544	0	0	1,570	544		
施設完成後の 評価期間 (50年)	H54	28	4,988	1,663					20	7	20	7		
	H55	29	4,988	1,599					20	6	20	6		
	H56	30	4,988	1,538					20	6	20	6		
	H57	31	4,988	1,479					20	6	20	6		
	H58	32	4,988	1,422					20	6	20	6		
	H59	33	4,988	1,367					20	5	20	5		
	H60	34	4,988	1,315					20	5	20	5		
	H61	35	4,988	1,264					20	5	20	5		
	H62	36	4,988	1,215					20	5	20	5		
	H63	37	4,988	1,169					20	5	20	5		
	H64	38	4,988	1,124					20	4	20	4		
	H65	39	4,988	1,081					20	4	20	4		
	H66	40	4,988	1,039					20	4	20	4		
	H67	41	4,988	999					20	4	20	4		
	H68	42	4,988	961					20	4	20	4		
	H69	43	4,988	924					20	4	20	4		
	H70	44	4,988	888					20	4	20	4		
	H71	45	4,988	854					20	3	20	3		
	H72	46	4,988	821					20	3	20	3		
	H73	47	4,988	790					20	3	20	3		
	H74	48	4,988	759					20	3	20	3		
	H75	49	4,988	730					20	3	20	3		
	H76	50	4,988	702					20	3	20	3		
	H77	51	4,988	675					20	3	20	3		
	H78	52	4,988	649					20	3	20	3		
	H79	53	4,988	624					20	2	20	2		
	H80	54	4,988	600					20	2	20	2		
	H81	55	4,988	577					20	2	20	2		
	H82	56	4,988	555					20	2	20	2		
	H83	57	4,988	533					20	2	20	2		
H84	58	4,988	513					20	2	20	2			
H85	59	4,988	493					20	2	20	2			
H86	60	4,988	474					20	2	20	2			
H87	61	4,988	456					20	2	20	2			
H88	62	4,988	438					20	2	20	2			
H89	63	4,988	422					20	2	20	2			
H90	64	4,988	405					20	2	20	2			
H91	65	4,988	390					20	2	20	2			
H92	66	4,988	375					20	1	20	1			
H93	67	4,988	360					20	1	20	1			
H94	68	4,988	346					20	1	20	1			
H95	69	4,988	333					20	1	20	1			
H96	70	4,988	320					20	1	20	1			
H97	71	4,988	308					20	1	20	1			
H98	72	4,988	296					20	1	20	1			
H99	73	4,988	285					20	1	20	1			
H100	74	4,988	274					20	1	20	1			
H101	75	4,988	263					20	1	20	1			
H102	76	4,988	253					20	1	20	1			
H103	77	4,988	243					20	1	20	1			
合計			320,271	73,702	606	74,308=B	47,220	30,696	997	149	48,217	30,844=C	2.41	43,464

様式-5 費用対便益（中期的な計画）（資産-10%） 水系名：利根川 河川名：渡良瀬川 単位：百万円

年次	年度	t	便益①		残存価値 ②	計 ①+②	費用(C)						費用便益比 B/C	純現在価値 B-C
			便益①				建設費③		維持管理費④		計③+④			
			便益	現在価値			費用	現在価値	費用	現在価値	費用	現在価値		
整備期間 (30年)	H24	-2	0	0			2,051	2,218	0	0	2,051	2,218		
	H25	-1	105	109			1,423	1,480	0	0	1,423	1,480		
	H26	0	219	219			1,366	1,366	0	0	1,366	1,366		
	H27	1	341	328			1,570	1,509	0	0	1,570	1,509		
	H28	2	484	448			1,570	1,451	0	0	1,570	1,451		
	H29	3	628	558			1,570	1,395	0	0	1,570	1,395		
	H30	4	772	660			1,570	1,342	0	0	1,570	1,342		
	H31	5	915	752			1,570	1,290	0	0	1,570	1,290		
	H32	6	1,059	837			1,570	1,241	0	0	1,570	1,241		
	H33	7	1,203	914			1,570	1,193	0	0	1,570	1,193		
	H34	8	1,346	984			1,570	1,147	0	0	1,570	1,147		
	H35	9	1,490	1,047			1,570	1,103	0	0	1,570	1,103		
	H36	10	1,634	1,104			1,570	1,060	0	0	1,570	1,060		
	H37	11	1,777	1,154			1,570	1,020	0	0	1,570	1,020		
	H38	12	1,921	1,200			1,570	980	0	0	1,570	980		
	H39	13	2,064	1,240			1,570	943	0	0	1,570	943		
	H40	14	2,208	1,275			1,570	906	0	0	1,570	906		
	H41	15	2,352	1,306			1,570	872	0	0	1,570	872		
	H42	16	2,495	1,332			1,570	838	0	0	1,570	838		
	H43	17	2,639	1,355			1,570	806	0	0	1,570	806		
	H44	18	2,783	1,374			1,570	775	0	0	1,570	775		
	H45	19	2,926	1,389			1,570	745	0	0	1,570	745		
	H46	20	3,070	1,401			1,570	716	0	0	1,570	716		
	H47	21	3,214	1,410			1,570	689	0	0	1,570	689		
	H48	22	3,357	1,417			1,570	662	0	0	1,570	662		
	H49	23	3,501	1,420			1,570	637	0	0	1,570	637		
	H50	24	3,645	1,422			1,570	612	0	0	1,570	612		
	H51	25	3,788	1,421			1,570	589	0	0	1,570	589		
	H52	26	3,932	1,418			1,570	566	0	0	1,570	566		
	H53	27	4,076	1,413			1,570	544	0	0	1,570	544		
施設完成後の 評価期間 (50年)	H54	28	4,219	1,407					20	7	20	7		
	H55	29	4,219	1,353					20	6	20	6		
	H56	30	4,219	1,301					20	6	20	6		
	H57	31	4,219	1,251					20	6	20	6		
	H58	32	4,219	1,203					20	6	20	6		
	H59	33	4,219	1,156					20	5	20	5		
	H60	34	4,219	1,112					20	5	20	5		
	H61	35	4,219	1,069					20	5	20	5		
	H62	36	4,219	1,028					20	5	20	5		
	H63	37	4,219	989					20	5	20	5		
	H64	38	4,219	951					20	4	20	4		
	H65	39	4,219	914					20	4	20	4		
	H66	40	4,219	879					20	4	20	4		
	H67	41	4,219	845					20	4	20	4		
	H68	42	4,219	813					20	4	20	4		
	H69	43	4,219	781					20	4	20	4		
	H70	44	4,219	751					20	4	20	4		
	H71	45	4,219	722					20	3	20	3		
	H72	46	4,219	695					20	3	20	3		
	H73	47	4,219	668					20	3	20	3		
	H74	48	4,219	642					20	3	20	3		
	H75	49	4,219	617					20	3	20	3		
	H76	50	4,219	594					20	3	20	3		
	H77	51	4,219	571					20	3	20	3		
	H78	52	4,219	549					20	3	20	3		
	H79	53	4,219	528					20	2	20	2		
	H80	54	4,219	507					20	2	20	2		
	H81	55	4,219	488					20	2	20	2		
	H82	56	4,219	469					20	2	20	2		
	H83	57	4,219	451					20	2	20	2		
H84	58	4,219	434					20	2	20	2			
H85	59	4,219	417					20	2	20	2			
H86	60	4,219	401					20	2	20	2			
H87	61	4,219	386					20	2	20	2			
H88	62	4,219	371					20	2	20	2			
H89	63	4,219	357					20	2	20	2			
H90	64	4,219	343					20	2	20	2			
H91	65	4,219	330					20	2	20	2			
H92	66	4,219	317					20	1	20	1			
H93	67	4,219	305					20	1	20	1			
H94	68	4,219	293					20	1	20	1			
H95	69	4,219	282					20	1	20	1			
H96	70	4,219	271					20	1	20	1			
H97	71	4,219	261					20	1	20	1			
H98	72	4,219	251					20	1	20	1			
H99	73	4,219	241					20	1	20	1			
H100	74	4,219	232					20	1	20	1			
H101	75	4,219	223					20	1	20	1			
H102	76	4,219	214					20	1	20	1			
H103	77	4,219	206					20	1	20	1			
合計			270,901	62,341	606	62,947=B	47,220	30,696	997	149	48,217	30,844=C	2.04	32,103

事業費の内訳書

砂防事業

事業名	利根川水系直轄砂防事業(渡良瀬川) (全体事業費)
-----	---------------------------

評価年度	平成26年度				(再評価)
------	--------	--	--	--	-------

区分	費目	工種	単位	数量	金額 (百万円)	備考	
工事費			式	1	25,262		
	本工事費			式	1	25,262	
		山腹工	箇所	5	9,446		
		砂防堰堤	箇所	73	11,984		
		床固工	箇所	8	3,831		
用地費及補償費			式	1	2,314		
	用地費			式	1	1,369	
	補償費			式	1	944	
間接経費			式	1	12,962		
工事諸費			式	1	6,682		
事業費 計			式	1	47,220		
維持管理費			式	1	997		

事業費の内訳書

砂防事業

事業名	利根川水系直轄砂防事業(渡良瀬川)	(残事業費)
-----	-------------------	--------

評価年度	平成26年度	(再評価)
------	--------	-------

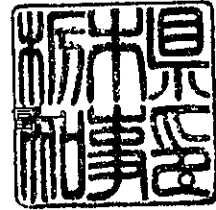
区分	費目	工種	単位	数量	金額 (百万円)	備考	
工事費			式	1	22,673		
	本工事費			式	1	22,673	
		山腹工	箇所	5	8,627		
		砂防堰堤	箇所	71	10,842		
		床固工	箇所	6	3,204		
用地費及補償費			式	1	2,077		
	用地費			式	1	1,229	
	補償費			式	1	848	
間接経費			式	1	11,634		
工事諸費			式	1	5,996		
事業費 計			式	1	42,380		
維持管理費			式	1	997		



砂水第158号
平成26年10月21日

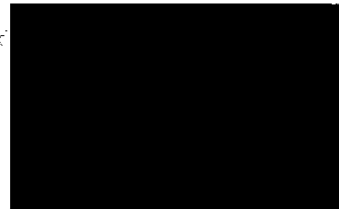
国土交通省
関東地方整備局長 様

栃木県知事 福田



関東地方整備局事業評価監視委員会に諮る対応方針（原案）の作成に
係る意見照会について（回答）

平成26年10月14日付け国関整企画第165号で照会のあったこのことについ
ては、別紙のとおり回答します。



(再評価)

<栃木県>

【砂防事業】

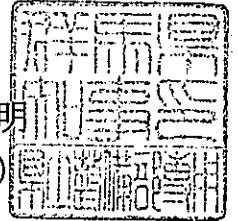
事業名	「対応方針(原案)」案※	栃木県知事の意見
利根川水系直轄砂防事業 (鬼怒川)	継続	<p>県民の安全・安心を支える直轄砂防事業の推進については、大いに期待しているところであり、今後とも継続していただけるようお願いいたします。</p> <p>特に、災害時要援護者関連施設等の保全については、本県においても重点施策としており、事業効果の早期発現に努められるとともに、コスト縮減施策にも積極的に取り組み、効率的、効果的な事業の執行をお願いいたします。</p>
利根川水系直轄砂防事業 (渡良瀬川)	継続	<p>県民の安全・安心を支える直轄砂防事業の推進については、大いに期待しているところであり、今後とも継続していただけるようお願いいたします。</p> <p>特に、災害時要援護者関連施設等の保全については、本県においても重点施策としており、事業効果の早期発現に努められるとともに、コスト縮減施策にも積極的に取り組み、効率的、効果的な事業の執行をお願いいたします。</p>

※貴県の意見を踏まえ、関東地方整備局事業評価監視委員会へ諮る対応方針(原案)を作成するためのものです。

建企 第16-26 号
平成26年10月24日

国土交通省
関東地方整備局長 様

群馬県知事 大澤 正明
(県土整備部建設企画課)



関東地方整備局事業評価監視委員会に諮る
対応方針(原案)の作成に係る意見について(回答)

平成26年10月14日付け国関整企画第165号で照会のあった標記について、別紙のとおり回答します。



(再評価)

<群馬県>

【砂防事業】

事業名	「対応方針(原案)」案 ※	群馬県知事の意見
利根川水系直轄砂防事業 (渡良瀬川)	継続	<p>本事業流域は、過去に多くの土砂災害が発生していることから、引き続き事業の継続をお願いする。特に、災害時要援護者関連施設、及び避難所の保全対策については、事業効果の早期発現を図りたい。</p> <p>また、各年度の事業実施にあたっては、引き続き本県と十分な調整をするとともに、コスト縮減を徹底し、整備計画の進捗を図りたい。</p>

【道路事業】

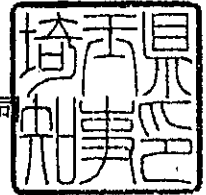
事業名	「対応方針(原案)」案 ※	群馬県知事の意見
一般国道17号 上武道路	継続	<p>上武道路は、県内の産業立地や雇用の創出など本県の経済活性化にとって極めて重要な路線である。</p> <p>未供用区間(8-2工区)について、強力に事業促進し、一日も早い全線開通をお願いしたい。</p> <p>また、埼玉県境の新上武大橋及び国道50号以北の暫定2車線区間の4車線化についても早期整備をお願いしたい。</p> <p>さらに、事業実施にあたっては、コスト縮減を徹底し、効率的、効果的に事業を促進されたい。</p>
一般国道17号 渋川西バイパス	継続	<p>渋川西バイパスは、本県の渋川・吾妻地域の連携強化や活性化に大きく寄与する上信自動車道の一部(起点区間)であり、極めて重要な路線である。隣接する県事業区間(国道353号金井バイパス)と同時期に供用開始できるよう、さらに重点投資を行い、より一層事業を促進されたい。</p> <p>また、事業実施にあたっては、コスト縮減を徹底し、効率的、効果的に事業を促進されたい。</p>
一般国道18号 高崎安中拡幅	継続	<p>高崎安中拡幅は、国道18号の渋滞解消、交通安全確保のための重要な事業であり、早期に4車線化を図られたい。</p> <p>また、計画区間より西側で2車線区間となっている安中市街地においても慢性的な渋滞が発生しており、西毛広域幹線道路(県事業)も接続されるため、事業区間延伸の検討をお願いしたい。</p> <p>さらに、事業実施にあたっては、コスト縮減を徹底し、効率的、効果的に事業を促進されたい。</p>

※貴県の意見を踏まえ、関東地方整備局事業評価監視委員会へ諮る対応方針(原案)を作成するためのものです。

河 砂 第 3 6 3 号
平成 2 6 年 1 0 月 2 2 日

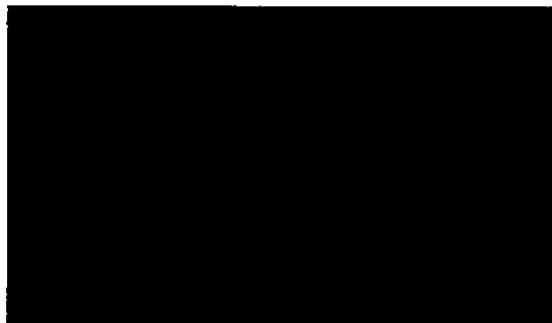
国土交通省
関東地方整備局長 様

埼玉県知事 上田 清司



関東地方整備局事業評価監視委員会に諮る対応方針（原案）の作成に係る
意見照会について（回答）

平成 2 6 年 1 0 月 1 4 日 付 け 国 関 整 企 画 第 1 6 5 号 の 意 見 照 会 に つ い て 、 別 紙 の と
お り 回 答 し ま す 。



(回答様式)

(再評価)

<埼玉県>

【砂防事業】

事業名	「対応方針(原案)」案 ※	埼玉県知事の意見
利根川水系直轄砂防事業 (渡良瀬川)	継続	昭和22年のカスリーン台風時に利根川が氾濫し、甚大な被害を受けた埼玉県にとって、利根川の治水対策は県民の安心・安全を確保する上で大変重要な課題です。 利根川水系直轄砂防事業(渡良瀬川)は、堰堤等を整備し、渡良瀬川上流部の土砂の流出・土砂氾濫等を防止する事業であり、渡良瀬川下流に位置する本県にとって必要な事業と考えます。 なお、事業の実施にあたっては、引き続きコスト縮減に十分留意し、効率的・効果的な整備をお願いします。

【道路事業】

事業名	「対応方針(原案)」案 ※	埼玉県知事の意見
一般国道17号 上武道路	継続	上武道路は、埼玉県北部から群馬県中北部における地域間交流を支える重要な道路です。 対象区間の完成のため、事業の継続が必要です。 なお、事業実施にあたっては、コストの縮減に努めていただきたい。

※貴県の意見を踏まえ、関東地方整備局事業評価監視委員会へ諮る対応方針(原案)を作成するためのものです。