

拜島・あきる野を歩く

【散策マップ】

スタート!

拜島駅から玉川上水沿いを歩いて、集合場所の日光橋公園に集合。9時40分、3班に分かれて次々と出発。



九ヶ村(くかむら)用水取水口跡

もうチョット知りたい! 4

江戸時代から昭島と立川市域の水田を潤してきました。水量不足により昭和8年、下流に昭和用水路を新設。今は草木に囲まれて、ひっそりとその名残りを留めています。

アケボノゾウの足跡出土地

もうチョット知りたい! 2

豪雨がきっかけで発見されたアケボノゾウの足跡発見地です。現在は足跡のレプリカが、昭島市役所に展示されています。170~180万年前のものと同じときに思いを馳せる場面でした。

拜島・あきる野のいまむかし

1954年、拜島町は8つの村とともに合併して昭島市に。拜島大師のある街道は千住と並んで、旧日光街道と呼ばれています。拜島は、1655年の拜島分水の完成で大集落へと成長。風光明媚なことから、当時、五日市線が南拜島駅から東秋留にいたる一帯がハイキングコースとしても注目され、伏見宮、山階宮、三井男爵家などの別荘がありました。三井家が拜島に移築した鍋島邸は、明治25年建造の西洋様式を取り入れたモダンな建屋。現在は啓明学園北泉寮(国指定登録

文化財)となっています。拜島駅の所在地は昭島市ですが、1番線と2・3番線ホームの北側は福生市になります。橋上駅舎化工事が2009年2月に完了する予定です。あきる野市は、東京都の西部にある市。1995年に秋川市と五日市町が合併して誕生しました。市の西部は関東山地が、東部は秋川左岸の河岸段丘である秋留台地・草花丘陵がひろがり、多摩川、平井川、秋川が流れています。市名は「秋留」。「阿伎留」などの地名が付いていたこと由来。7月に開催される、あきる野映画祭が有名です。

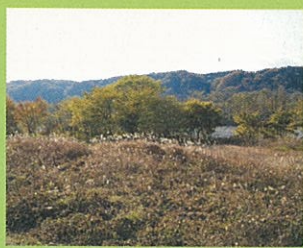
コラム1 「生態系保持空間と情操空間」

多摩川の自然の保全と秩序ある空間の利用を目的に、「多摩川河川環境管理計画」が1980年に策定されました。全国初の河川環境計画です。これに基づき多摩川の川原を、人工整備・施設利用・整備自然・自然利用・自然保全ゾーンの5つに分類し、さらに、①避難空間、②地先施設レクリエーション空間、③広域施設レクリエーション空間、④運動・健康管理空間、⑤自然レクリエーション空間、⑥文教空間、⑦情操空間、⑧生態系保持空間の8つの機能空間に分けて管理しています。昭和用水堰周辺は、専門家による生態学的な観点から動植物の生息・生育地として生態系保持空間に、また、自然保護により住民の情操観念を育成する情操空間として管理されています。

熊川分水の碑

もうチョット知りたい! 5

明治時代、17年の歳月をかけて完成しました。徳川家に多摩川の點を献上した石川道徳の敷地内を流れ、多摩川に合流。行き届いた手入れぶりに、人々の感謝の気持ちが表れていました。



台風9号被災状況見学

平成19年9月の台風9号は、多摩川流域の小河内観測所では、降り始めからの雨量が観測史上最大の710mmを記録し、各地に被害をもたらしました。今回見学した福生南公園では、散策路や駐車場部分のアスファルト舗装が壊れたり、堤防が削られたりした箇所が生々しく、洪水の恐ろしさを改めて実感することができました。



コラム2 福生水辺の楽校

地域と連携して子どもたちの水辺の遊びを支え、安全な水辺環境をつくることをめざした国土交通省のプロジェクトが水辺の楽校です。福生水辺の楽校は2004年に登録。現在は子どもたちの自然体験学習「多摩川で遊ぼう!」と、その活動ボランティアを育成する講座「多摩川の達人になろう!」拠点である「川の志民館」の管理運営の3事業を行っています。



田中丘隅回向墓(広済寺内)

もうチョット知りたい! 12

江戸時代の代表的な政治家であり、優れた経世の書「民間省要」の著者にして多摩川の治水・改修工事の祖である田中丘隅。当地出身の丘隅の墓前では自然と合掌し頭を垂れていました。

牛浜の渡し跡(石濱渡津跡)

もうチョット知りたい! 10

廃止されたのは1925年。「太平記」の石浜の戦いの古戦場といわれる地区だけに、どこか茫洋たる佇まいを感じました。「石浜」とも称されているのは「石浜」の所在地に諸説があるからだそうです。

昼食 多摩川中央公園

前半を終えた感想を、聞かせてください!

「二ヶ領用水のことを社会の授業で習い、川崎市市民ミュージアムにも調べに行きました。多摩川の生き物を調べたいと思っています。これから行く田中丘隅のお墓が楽しみです!」



「2回目の参加です。紅葉と川辺の両方の美しさが堪能できます。環の立派さや魚道、特にまだ残っている台風9号の爪あとを見て、びっくりしました。後半のウォーキング、頑張ります!」



二宮神社

もうチョット知りたい! 13

武蔵六所宮のうちの二宮にあたる、清々しい神社。神話に基づく枯渇しないお池があります。併設の考古館には、土器や石器を多数展示。レプリカのないのが特徴です。

前田耕地遺跡

もうチョット知りたい! 14

段丘上にあった縄文集落の跡。公園の遊具と溶け合うかのように、ひよこんとあります。サケ科の頭骨も出土。縄文人とサケのマッチング……、時空感覚にとまどいを覚えてしまいます。



お手洗い

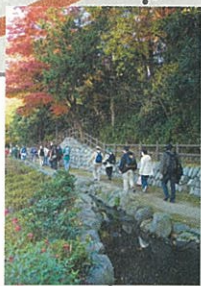
今回歩いたコース

身体の不自由な方にやさしいコース

下の川緑地せせらぎ遊歩道公園

もうチョット知りたい! 8

2004年に福生市が整備した公園です。段丘下の湧水を利用したせせらぎには、魚を泳いでいたり、滝もあつたり。暑い夏には涼を楽しむことができます。途中の階段を上ると、展望広場にでられます。



拜島・あきる野 散策コース

拜島駅そば日光橋公園集合 9:40出発

- | | |
|----------------------|--|
| 1 玉川上水
40分 | 8 下の川緑地せせらぎ遊歩道公園
25分 |
| 2 アケボノゾウ足跡出土地
15分 | 9 川の志民館・福生水辺の楽校
ランチタイム(at多摩川中央公園)
5分 |
| 3 昭和用水堰
5分 | 10 牛浜の渡し跡
15分 |
| 4 九ヶ村用水取水口跡
15分 | 11 平井川
10分 |
| 5 熊川分水の碑
15分 | 12 田中丘隅回向墓
10分 |
| 6 台風9号 被災状況見学
15分 | 13 二宮神社・二宮考古館
10分 |
| 7 真福寺
5分 | 14 前田耕地遺跡 |