

国道4号氏家矢板バイパスの整備効果 ～現道の交通がバイパス区間に転換、渋滞解消～

国道4号氏家矢板バイパスのさくら市馬場～蒲須坂地区の約4.2km区間および矢板市乙畑～片岡地区の約1.5km区間が平成25年3月22日（金）に4車線開通しました。

開通直後の交通状況の変化についてお知らせします。

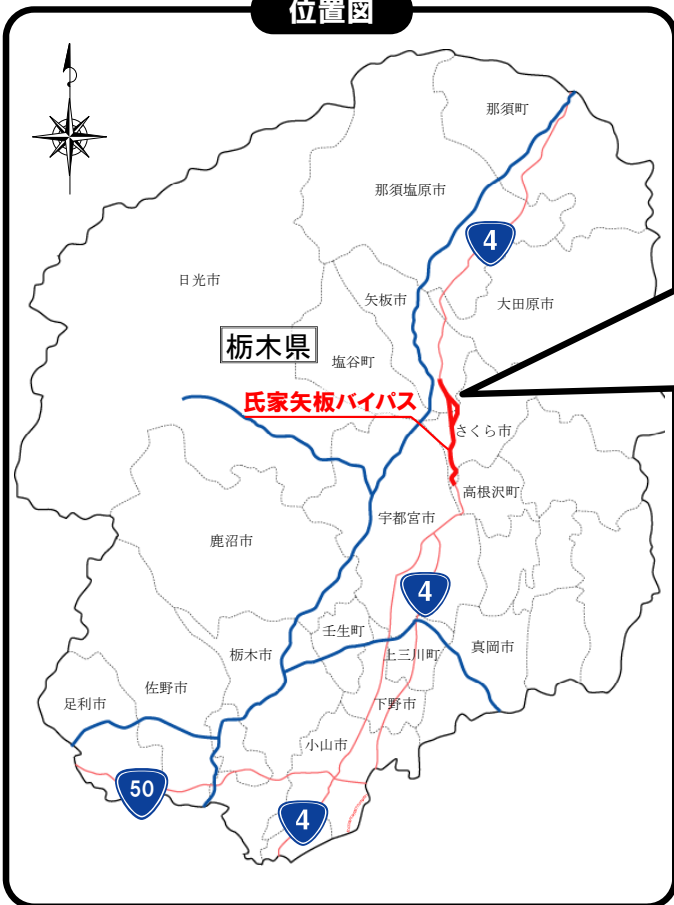
① 国道4号(現道)の交通がバイパス区間に転換

- ・ 国道4号（現道）の交通量は、バイパス開通前と比べて、約8割減少（-21,900台/日）しました。

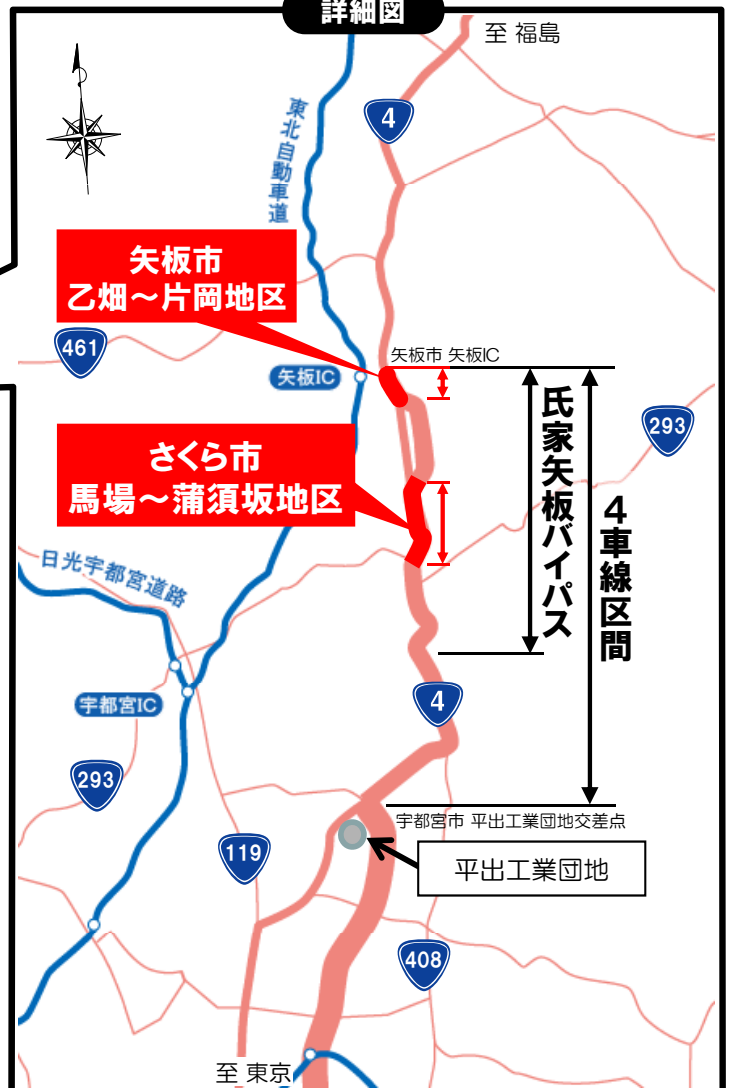
② 夕方の時間帯に発生していた馬場南交差点での最大250m及び白栗交差点での最大400mの渋滞が解消

- ・ 4車線化により、馬場南交差点や白栗交差点の渋滞が解消しました。

位置図



詳細図



氏家矢板バイパス開通に伴う交通状況の変化

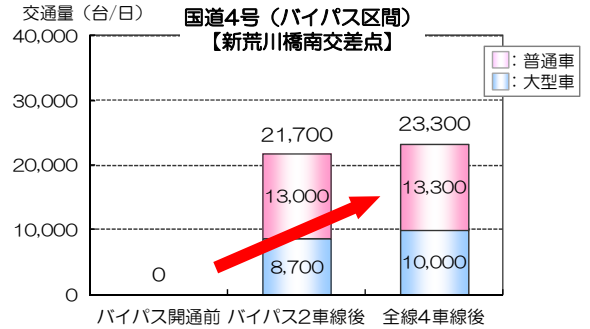
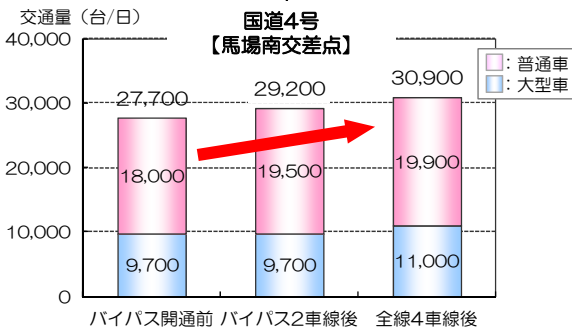
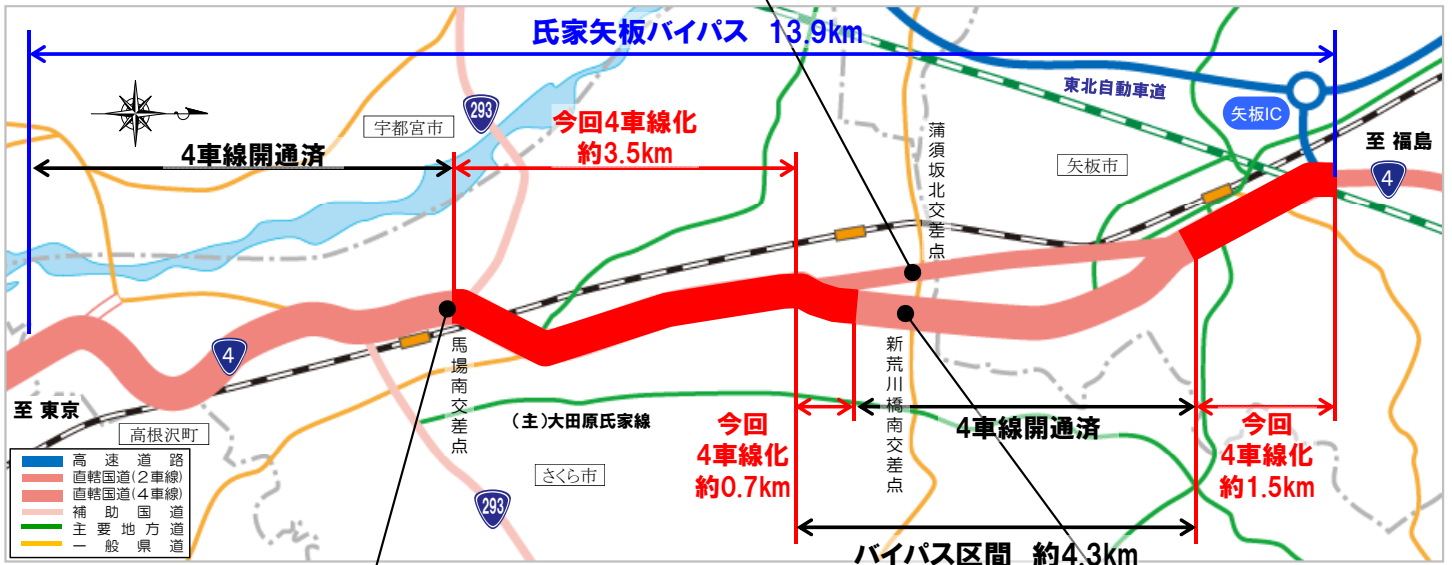
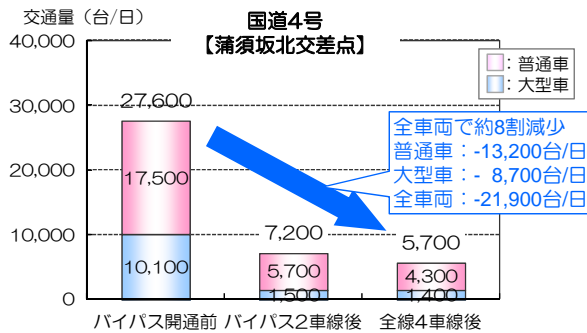
国道4号氏家矢板バイパスは、塩谷郡高根沢町上阿久津から矢板市片岡の交通混雑の緩和と沿道環境の改善などを目的に整備が進めてきました。

氏家矢板バイパスの全線4車線開通に伴い、国道4号（現道）からバイパス区間へ交通が転換し、渋滞が解消しました。

① 国道4号(現道)の交通がバイパス区間に転換

- ・バイパス区間（新荒川橋南交差点）の交通量は、全線4車線後、約23,300台/日となりました。
- ・国道4号（現道：蒲須坂北交差点）の交通量は、約5,700台/日とバイパス開通前から約8割減少（-21,900台/日）しました。

■ 国道4号氏家矢板バイパスの交通量



■ 調査日 ・バイパス開通前 : 平成21年 6月23日 (火)
 ・バイパス2車線後 : 平成21年10月13日 (火)
 ・全線4車線後 : 平成25年 5月 8日 (水) ※交通量は24時間(7時～翌7時)、100台単位で四捨五入した値
 ※交通量は速報値です。

【参考：氏家矢板バイパスの開通年月】

・バイパス2車線開通：平成21年7月 ・全線4車線開通：平成25年3月

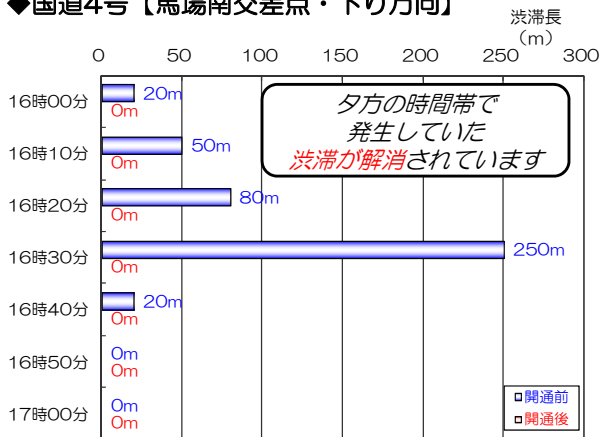
氏家矢板バイパス開通に伴う交通状況の変化

②国道4号氏家矢板バイパスの渋滞が解消

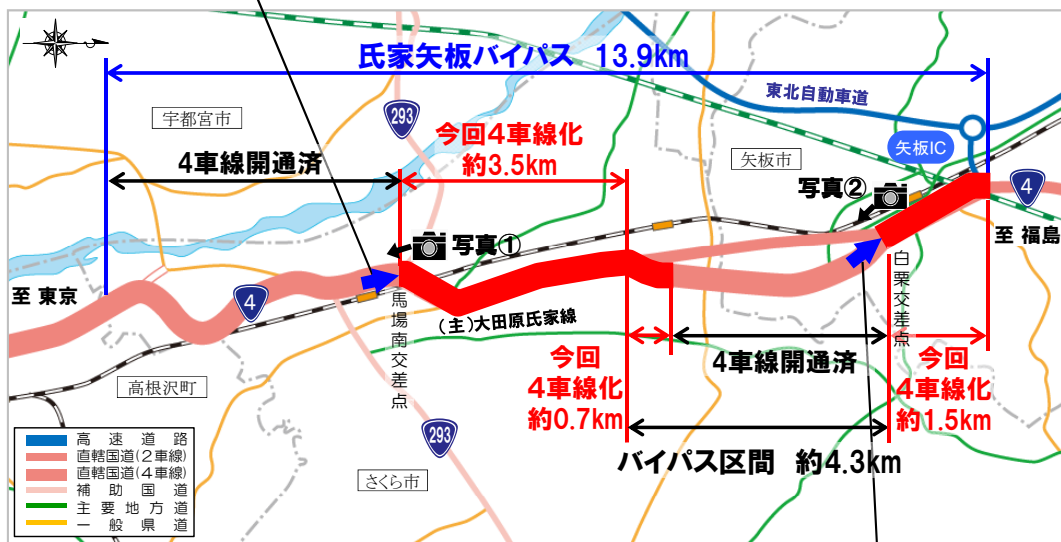
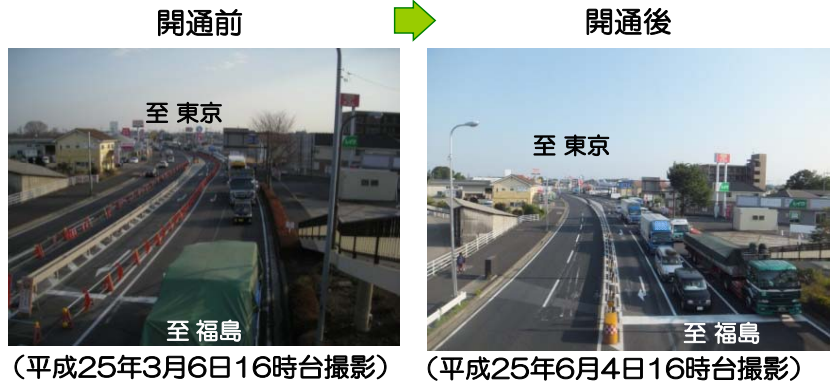
- ・ 4車線化された馬場南交差点の福島方面（下り方向）に向かう渋滞が、開通前は夕方最大250m発生していましたが、開通後は渋滞が解消しました。
- ・ 同じく、白栗交差点（バイパス区間）についても、福島方面（下り方向）に向かう渋滞が、開通前は夕方最大400m発生していましたが、開通後は渋滞が解消しました。

■国道4号氏家矢板バイパスの渋滞状況

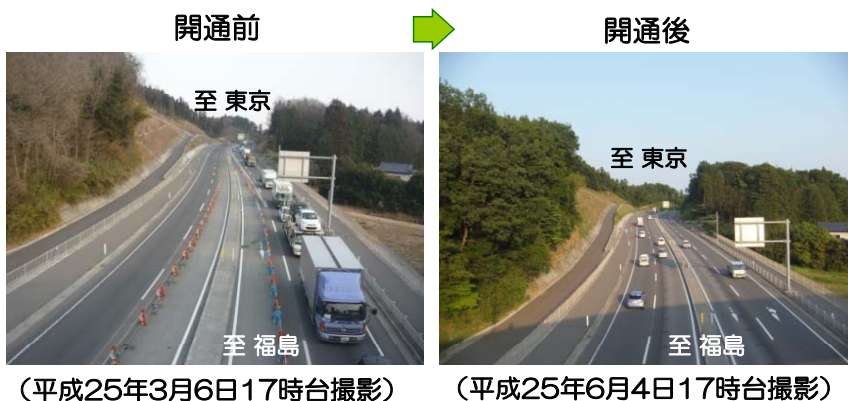
◆国道4号【馬場南交差点・下り方向】



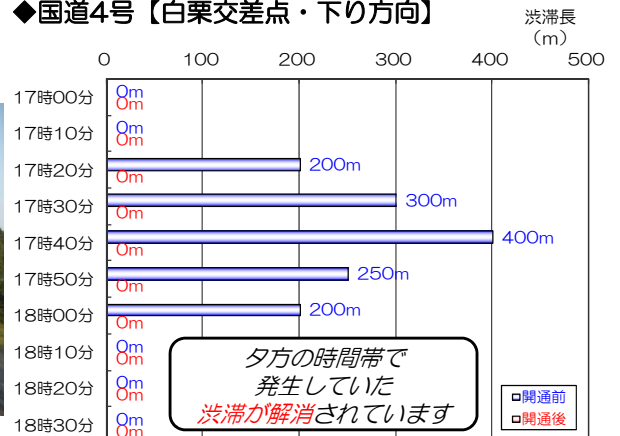
写真①【さくら市 馬場南交差点付近】



写真②【矢板市 白栗交差点付近】



◆国道4号【白栗交差点・下り方向】



■調査日・開通前：平成25年3月 6日（水）
 ・開通後：平成25年3月27日（水）

※渋滞長とは、1回の青信号で捌ききれずに車列が残った長さです。
 ※渋滞長は、速報値です。