

第2回 首都圏 渋滞ボトルネック対策協議会

平成24年7月26日(木)

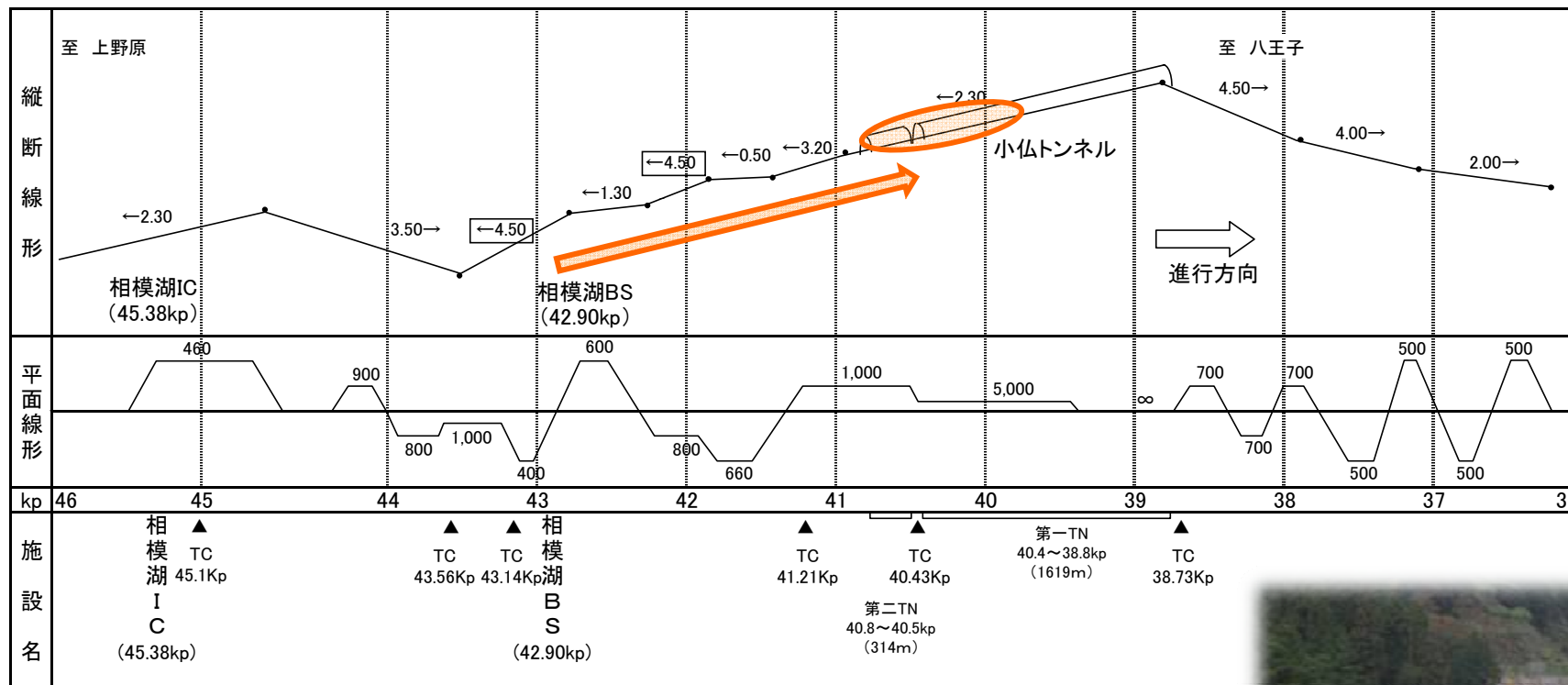
NEXCO中日本(株) 説明資料
(中央自動車道)



中央自動車道 上り線 小仏トンネル付近渋滞原因

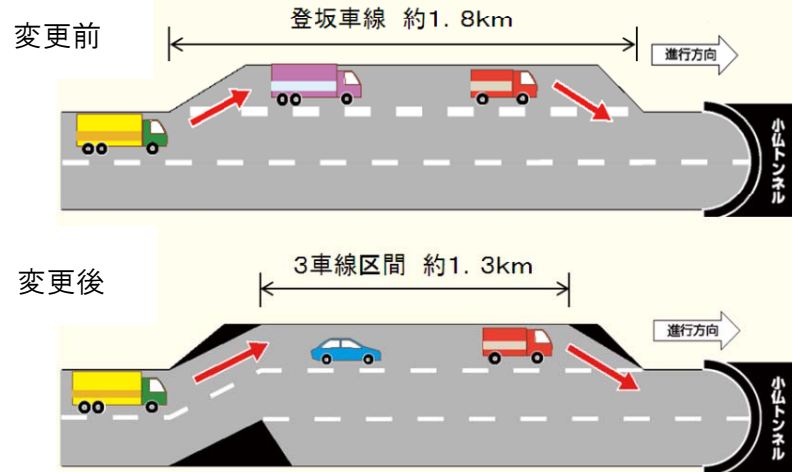
- ◆交通集中による渋滞が慢性的に発生
 (渋滞回数129回/年、平均最大渋滞長15.4km(H23暦年))

小仏トンネル付近渋滞原因 … 上り坂及び小仏トンネルに起因する速度低下による渋滞



中央自動車道 上り線 小仏トンネル付近の渋滞対策[現況]

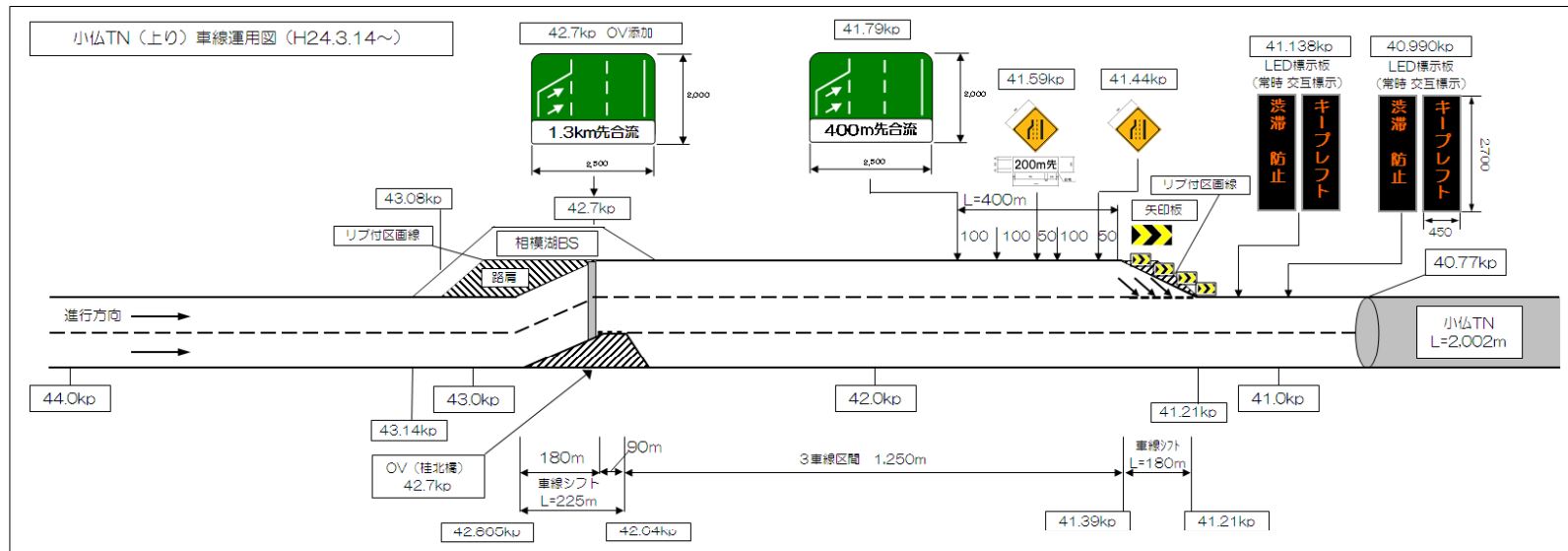
平成24年3月14日小仏トンネル手前の車線運用を、登坂車線から3車線運用(右側付加・左側絞込方式)に変更し、走行・追越の車線利用率の平準化を図る。



車線運用イメージ図



車線運用状況写真



車線運用状況図

第2回 首都圏 渋滞ボトルネック対策協議会

平成24年7月26日(木)

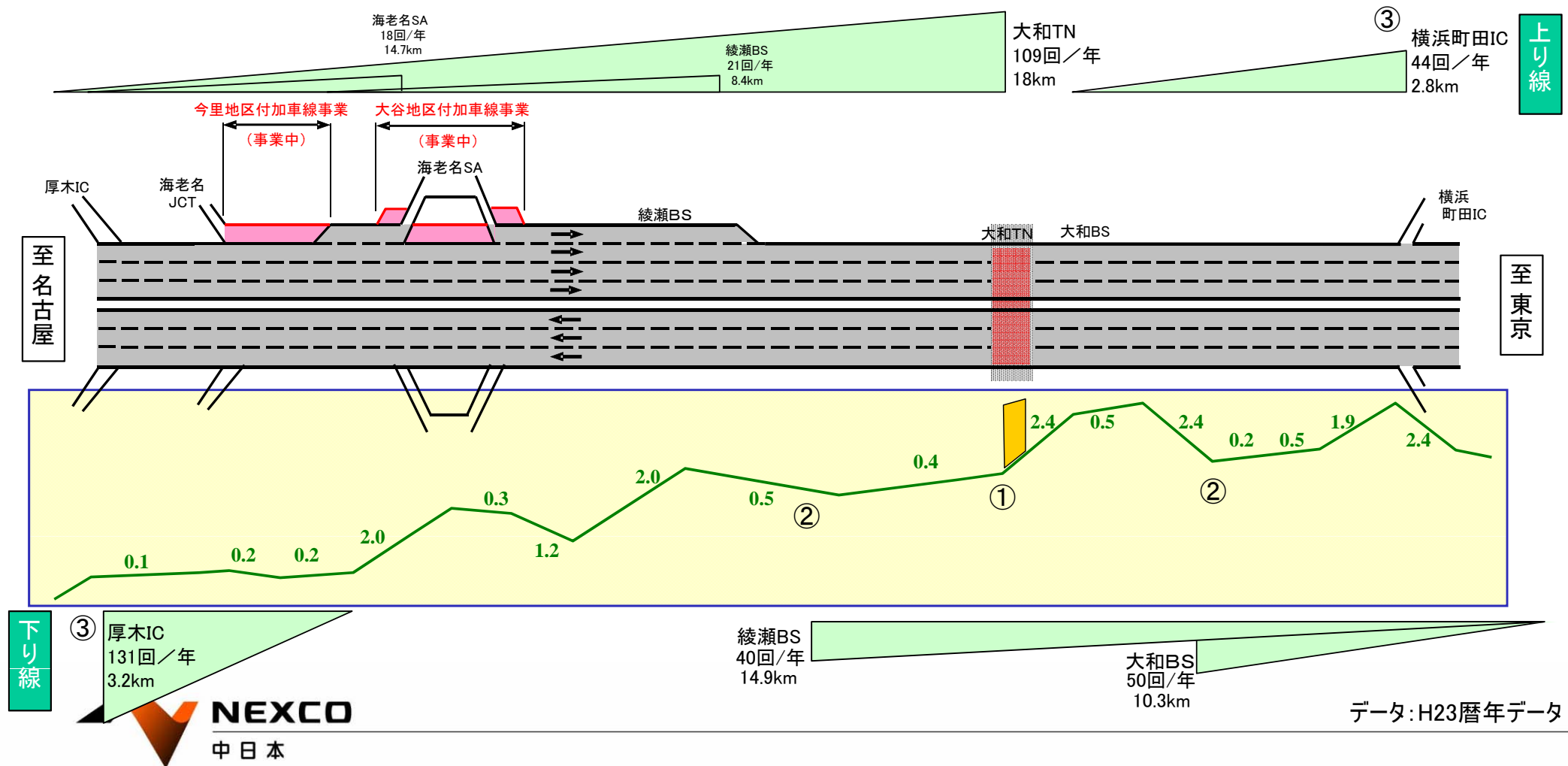
NEXCO中日本(株) 説明資料
(東名高速道路)



東名高速道路 横浜町田IC～厚木IC間の渋滞状況

◆横浜町田IC～厚木IC間の交通集中による主要な渋滞(上り192回、下り221回、計413回)

- ①大和トンネル付近(上り線)……主に上り坂の勾配変化に起因する渋滞
- ②大和BS付近(下り線)、綾瀬BS付近(下り線)……サグに起因する渋滞
- ③横浜町田IC分流(上り線)、厚木IC分流(下り線)……IC流出後の一般道に起因する渋滞



東名高速道路 大和トンネル付近の渋滞対策(現況)

NEXCO

◆常設速度回復情報板による渋滞対策

渋滞発生前後に常設LED表示板による渋滞対策を実施中。

(表示文言の例)

渋滞発生前:「速度低下 注意」、「速度回復 願います」

渋滞中:「2km先 渋滞終了」、「速度回復 願います」

(設置概要)

上り線:大和トンネル手前 2基

下り線:大和BS付近 2基



◆速度回復情報板増設に向けた仮設LED板による渋滞対策

常設速度回復情報板の増設に向け、表示パターン、設置場所の検討を実施し、7基増設に向けた関係機関調整・工事实施中。

(増設予定概要)

上り線:大和トンネル前後 2基

下り線:大和BS手前、綾瀬BS付近 5基



◆その他

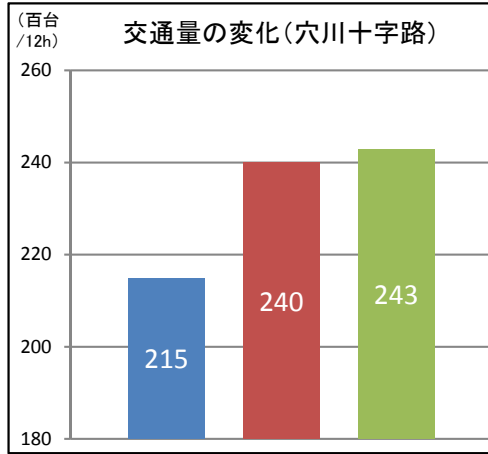
上り坂をお知らせする路肩看板・OV添架看板を適宜設置

交通混雑時にTDMを実施

第2回 首都圏 渋滞ボトルネック対策協議会

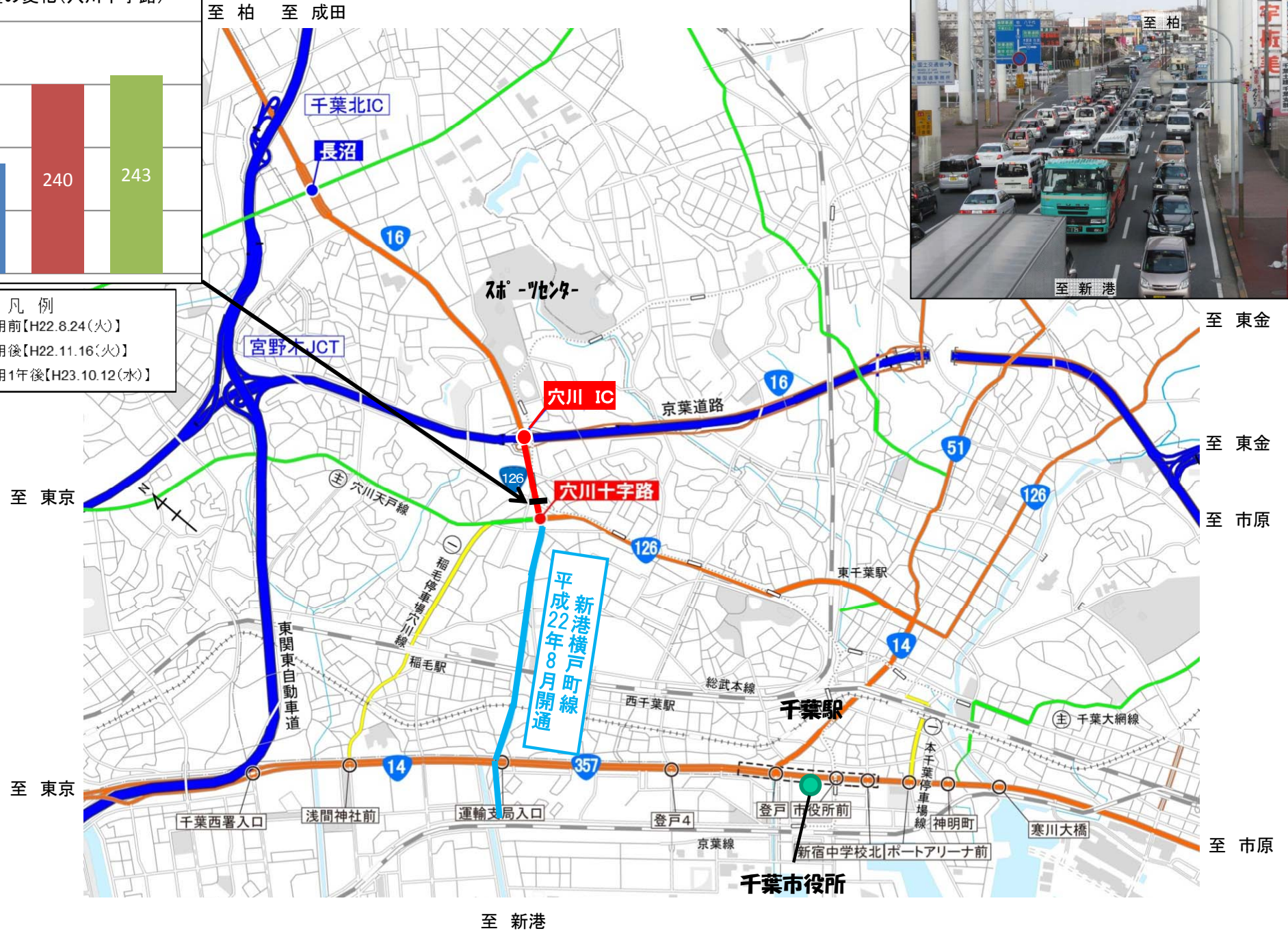
平成24年7月26日(木)
千葉市 説明資料
(京葉道路 穴川IC付近)

京葉道路穴川IC付近の渋滞状況



- 凡例
- : 供用前【H22.8.24(火)】
 - : 供用後【H22.11.16(火)】
 - : 供用1年後【H23.10.12(水)】

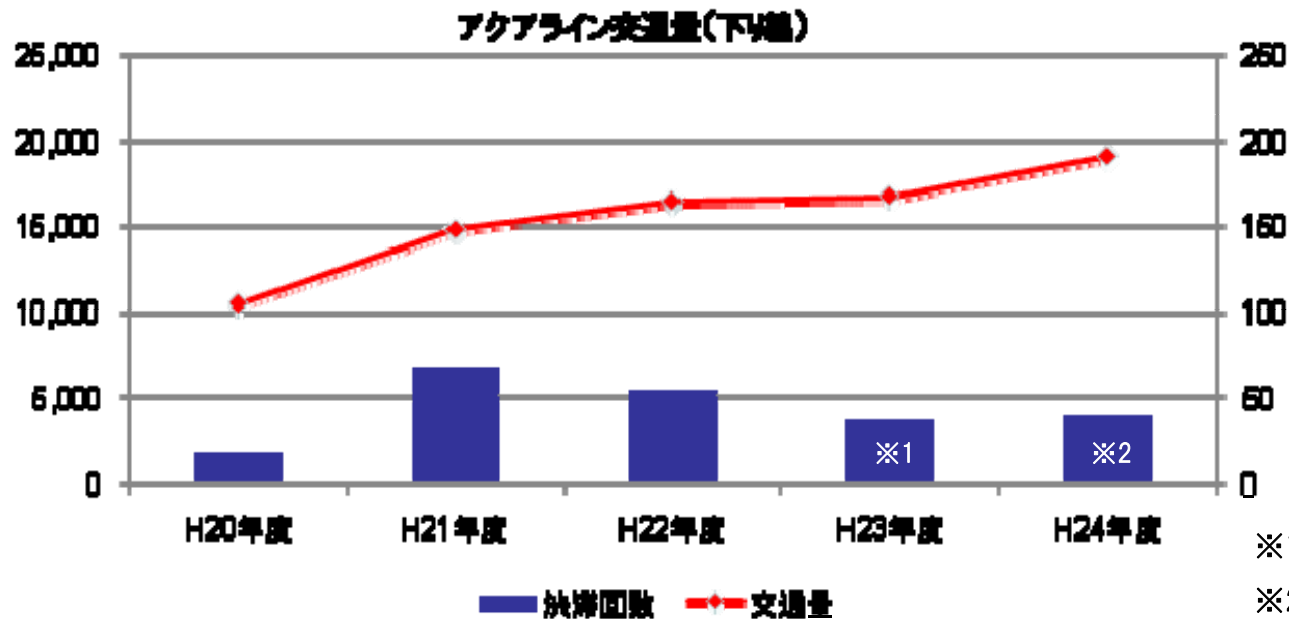
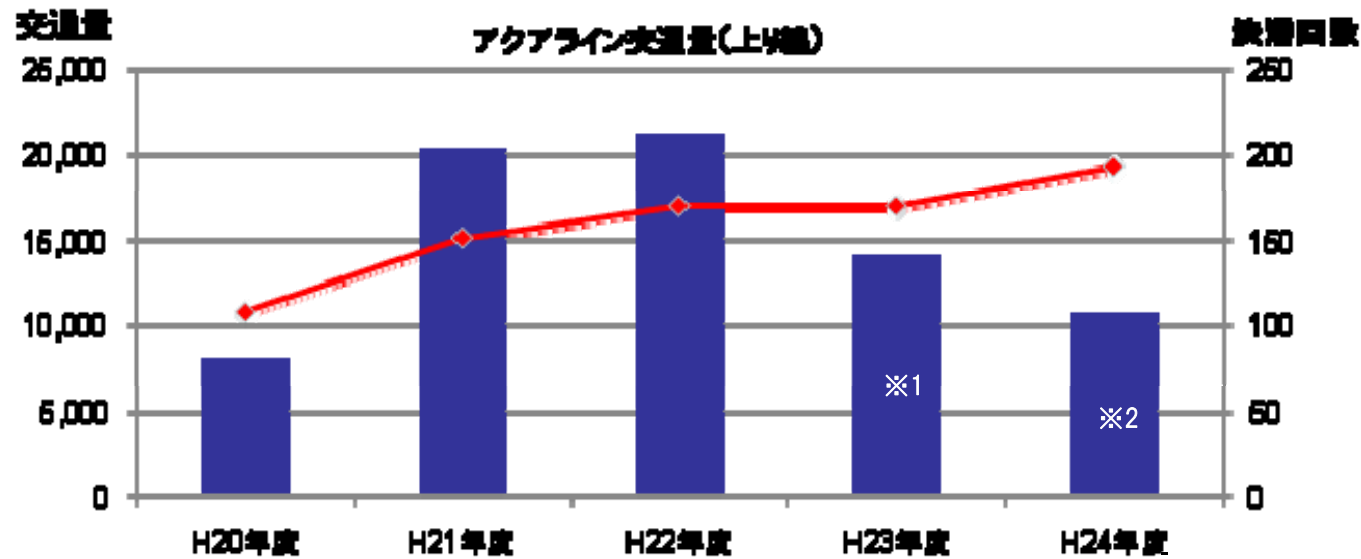
穴川IC付近の渋滞状況



第2回 首都圏 渋滞ボトルネック対策協議会

平成24年7月26日(木)
NEXCO東日本(株) 説明資料
(アクアライン)

年度別日交通量及び渋滞回数推移



※1 H23年度は震災の影響含む

※2 H24年度は4月～6月で集計

渋滞対策

《概要》

名称	三井アウトレットパーク木更津
事業者	ららぽーとマネージメント株式会社
開業日	平成24年4月13日(金)
敷地面積	21.5万㎡
駐車場台数	4.4千台(+臨時5.1千台)



■渋滞対策

ETCレーン増設、ランプ2車線化、アクアトンネル内LED標示、案内標識



アウトレット内での交通情報提供、チラシ配布



渋滞の発生メカニズムの周知と、分散利用を呼びかけるパンフレットの配布

