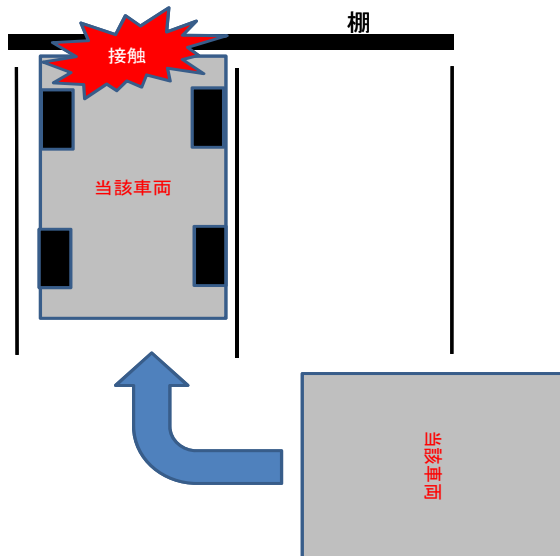


発生日時	平成 23 年 4 月 6 日 (水) 16 時 45 分			天候
工事情報	河川系事務所 役務			
被災の状況	性別	年齢	職種	被災の程度
	-	-	-	官用車損傷
事故概要	事務所車庫へ車両を入れようとした際に、車庫内にあった棚に接触、車両を損傷させたもの。			

事故発生状況



・車輪止めがあったが、後輪が間をすり抜けて後退したため、棚に接触。



車両損傷状況

【事故発生原因】

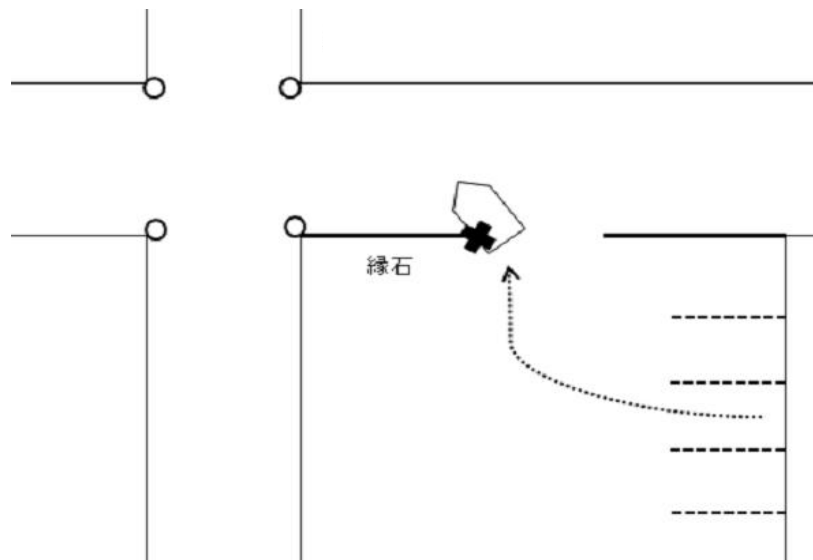
・運転手の後方確認不足によるもの。

【事故防止のポイント】

・車両安全運転教育の徹底。
 ・通常停車する箇所においては、事前に支障物を把握する。
 ・支障物や死角がある場合は、降車して周囲を確認する。 など

発生日時	平成 23 年 4 月 20 日 (水) 16 時 0 分			天候
工事情報	道路系事務所 役務			
被災の状況	性別	年齢	職種	被災の程度
	-	-	-	官用車損傷
事故概要	現地にて調査状況確認後、一般道に出るため走行したところ縁石に車両を接触し、損傷させたもの。			

事故発生状況



車両損傷状況

【事故発生原因】

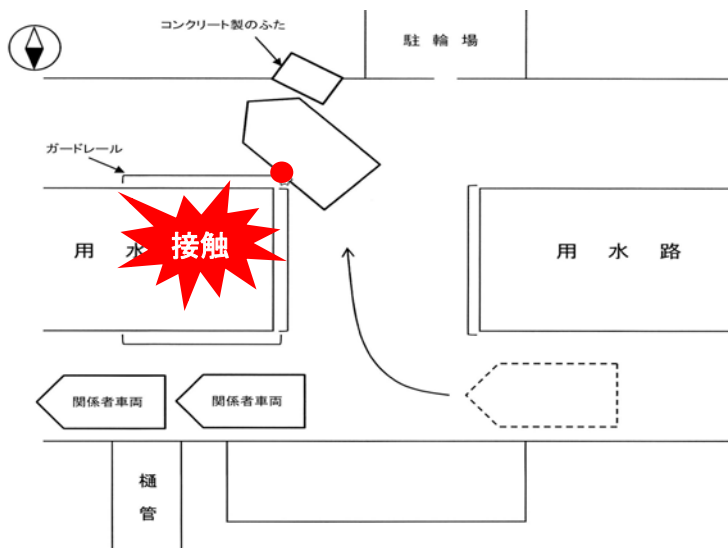
- ・運転手の車両左側確認不足によるもの。

【事故防止のポイント】

- ・車両安全運転教育の徹底。
- ・死角がある場合は、降車して周囲を確認し、支障物を把握する。 など

発生日時	平成 23 年 5 月 9 日 (月) 15 時 15 分			天候	雨
工事情報	河川系事務所 役務				
被災の状況	性別	年齢	職種	被災の程度	
	-	-	-	官用車損傷	
事故概要	官用車にてT字路を左折しようとした際に、ガードレールに接触、車両を損傷させたもの。				

事故発生状況



現場状況



車両損傷状況

【事故発生原因】

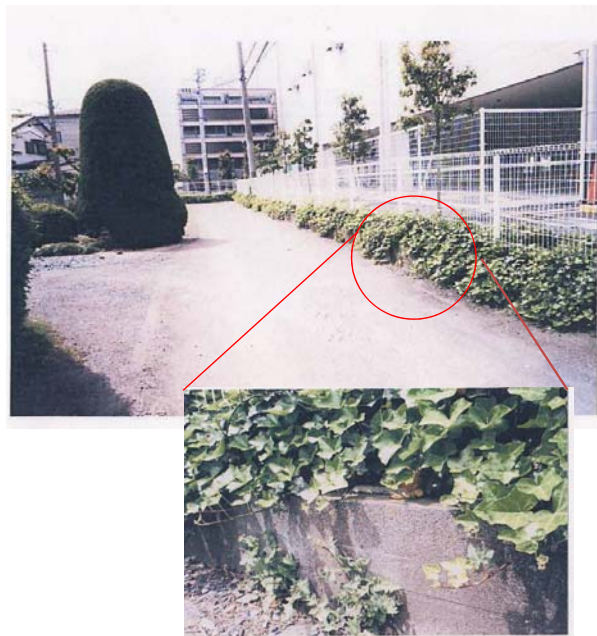
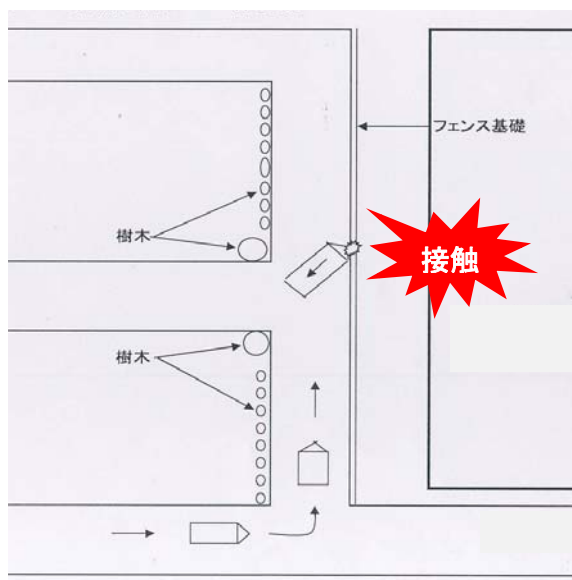
・運転手の車両左側確認不足によるもの。

【事故防止のポイント】

・車両安全運転教育の徹底。
 ・死角がある場合は、降車して周囲を確認し、支障物を把握する。 など

発生日時	平成 23 年 5 月 12 日 (木)			9 時 55 分	天候	雨
工事情報	道路系事務所 役務					
被災の状況	性別	年齢	職種	被災の程度		
	-	-	-	官用車損傷		
事故概要	現地にて車両を駐車しようとバックさせたところ塀に接触させ、損傷させたもの。					

事故発生状況



接触箇所



車両損傷状況

【事故発生原因】

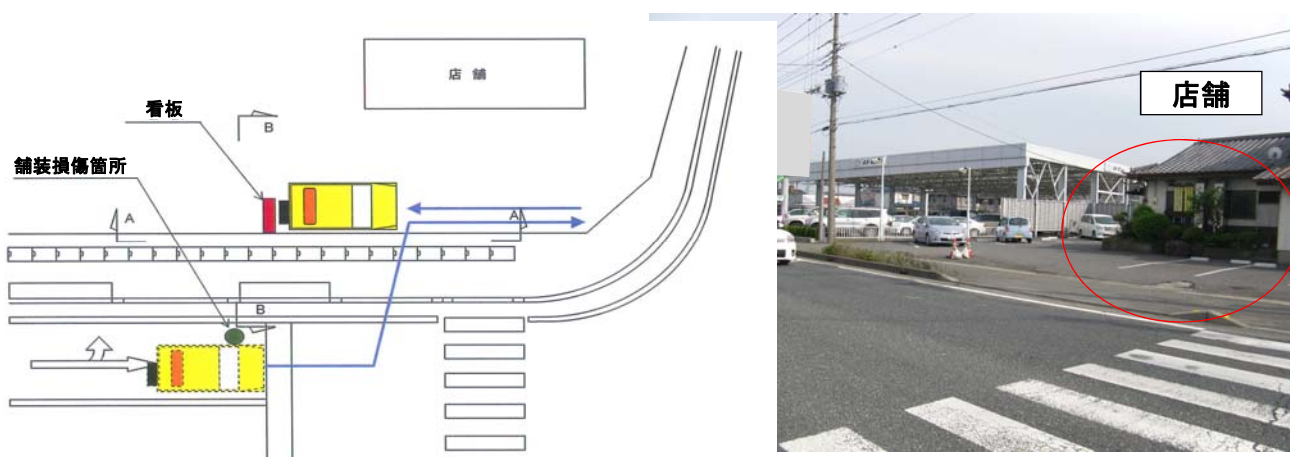
- ・運転手の前方確認不足によるもの。

【事故防止のポイント】

- ・車両安全運転教育の徹底。
- ・周囲を十分確認し、操作に無理がないような箇所を通行するようにする。
など

発生日時	平成 23 年 5 月 30 日 (月) 14 時 0 分			天候	晴
工事情報	道路系事務所 維持修繕工事				
被災の状況	性別	年齢	職種	被災の程度	
	-	-	-	店舗看板、パトロールカー損傷	
事故概要	道路巡回中、舗装損傷箇所を発見し 駐車場に停止させようとバックしたところ、店舗看板に接触、看板とパトロールカーを損傷させたもの。				

事故発生状況



- ・道路巡回中、道路上に舗装損傷箇所を発見、確認するために近隣の店舗に駐車させてもらおうとした。
- ・その際、店舗敷地内に設置してあった看板に接触し、看板と車両を損傷。



店舗看板損傷状況



車両損傷状況

【事故発生原因】

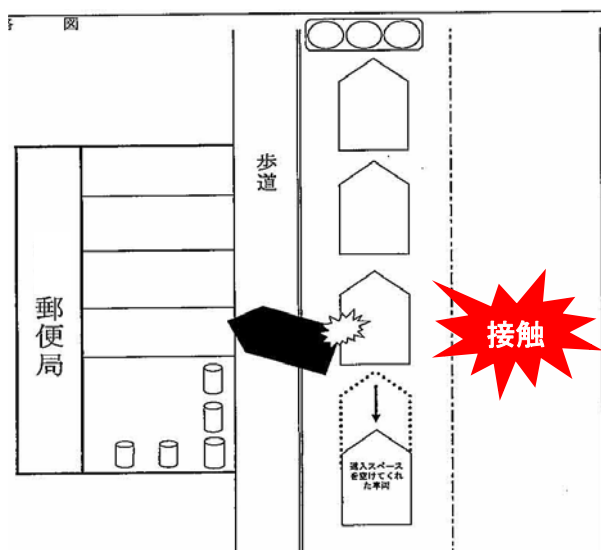
- ・運転手の後方確認不足によるもの。

【事故防止のポイント】

- ・車両安全運転教育の徹底。
- ・巡回員が同乗している場合は、巡回員が降車して周囲を確認してから後退する。 など

発生日時	平成 23 年 6 月 10 日 (金)			9 時 28 分	天候	晴
工事情報	道路系事務所 役務					
被災の状況	性別	年齢	職種	被災の程度		
	-	-	-	相手方車両・官用車損傷		
事故概要	バックにて道路へ出ようとした際に、停車していた車両に接触、損傷させたもの。					
公衆損害事故－第三者の負傷・第三者車両に対する損害						

事故発生状況



・郵便局の駐車場からバックで車道に出ようとした。車道にはすでに数台信号待ちで停車していた。

スペースを空けてもらった車両の前に入ろうとバックした際に、前方に止まっていた車両に接触、損傷させたもの。



官用車損傷状況



相手方車両損傷状況

【事故発生原因】

・運転手の後方確認不足によるもの。

【事故防止のポイント】

・車両安全運転教育の徹底。
・周囲を十分確認し、無理のない操作を行うよう心がける。

など

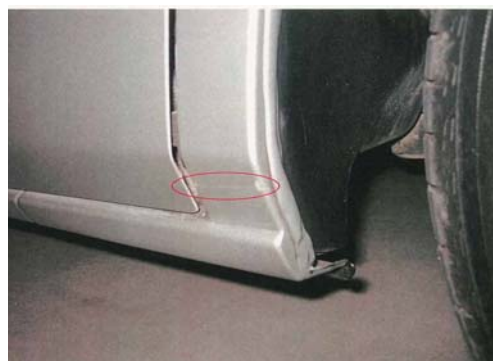
発生日時	平成 23 年 6 月 10 日 (金) 15 時 45 分			天候	晴
工事情報	河川系事務所 役務				
被災の状況	性別	年齢	職種	被災の程度	
	-	-	-	官用車損傷	
事故概要	官用車にて河川敷へ入るための進入路を通行した際に、縁石に接触、車両を損傷させたもの。				
	公衆損害事故-その他				

事故発生状況

○現地写真



接触



車両損傷状況

【事故発生原因】

・運転手の左側方確認不足によるもの。

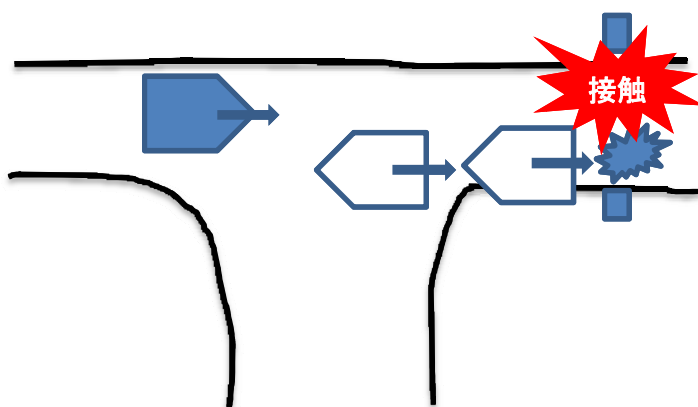
【事故防止のポイント】

・車両安全運転教育の徹底。
・周囲を十分確認し、操作に無理がないような箇所を通行するようにする。

など

発生日時	平成 23 年 6 月 13 日 (水) 14 時 50 分			天候	曇
工事情報	河川系事務所 役務				
被災の状況	性別	年齢	職種	被災の程度	
	-	-	-	官用車損傷	
事故概要	対向車とすれ違えるようバックした際に、鉄製ポールに接触、車両を損傷させたもの。				
	公衆損害事故-その他				

事故発生状況



・対向車が前方から来たため、道を譲ろうと前を走行していた車がバックしてきたため、同様にバックしたところ、鉄製ポールに接触し、車両を損傷。



車両損傷状況



接触した鉄製ポール

【事故発生原因】

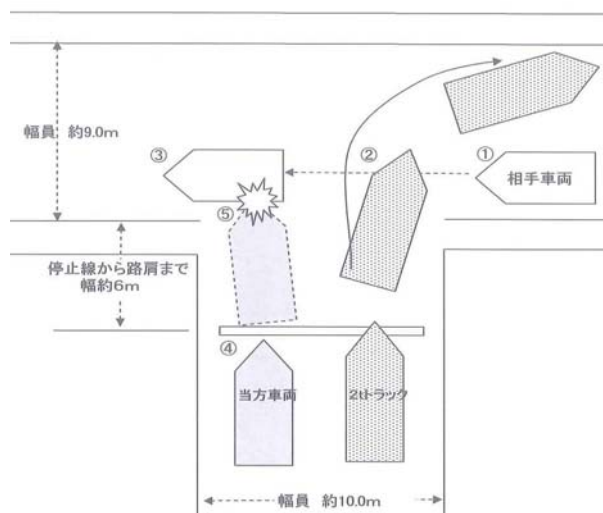
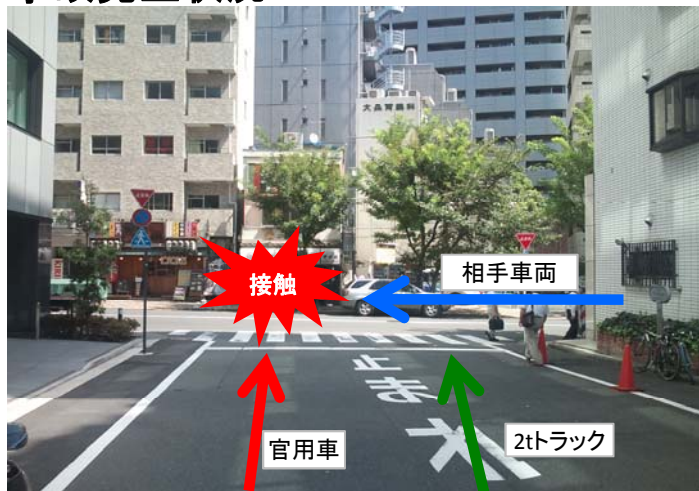
・運転手の後方確認不足によるもの。

【事故防止のポイント】

・車両安全運転教育の徹底。
 ・死角がある場合は、降車して周囲を確認し、支障物を把握する。
 など

発生日時	平成 23 年 9 月 13 日 (火)			9 時 30 分	天候	晴
工事情報	河川系事務所 役務					
被災の状況	性別	年齢	職種	被災の程度		
	-	-	-	相手方車両・官用車損傷		
事故概要	交差点を左折しようとしたところ、右から来た一般車両と接触し、車両を損傷させたもの。					
公衆損害事故-第三者の負傷・第三者車両に対する損害						

事故発生状況



- ・当方車両は、左折しようとして一時停止をした。(④)
- ・相手車両が右方向から左方向に移動しようとした(①→③)
- ・隣車線の2tトラックが右折したため(②)、相手車両が見えなかった。
- ・当方車両が左折するため前進したが(④→⑤)、右側を見落としていたため、相手車両と接触したもの。



相手車両損傷状況



官用車損傷状況

【事故発生原因】

- ・運転手の右前方確認不足によるもの。

【事故防止のポイント】

- ・車両安全運転教育の徹底。
- ・死角がある場合は、無理な運転をせず、周囲の確認ができてから走行するよう指導すること。 など

発生日時	平成 23 年 10 月 3 日 (月) 10 時 30 分			天候	晴
工事情報	河川系事務所 役務				
被災の状況	性別	年齢	職種	被災の程度	
	-	-	-	官用車損傷	
事故概要	国道を走行中、対向車に気を取られ、車両のサイドミラーを電柱に接触させ損傷させたもの。				
	公衆損害事故-その他公衆損害				

事故発生状況

接触箇所



・写真カーブ先から対向車(荷台に電柱を積んだトラック)が来たため、すれ違う際に左側へ寄ったところ、電柱に接触、サイドミラーを損傷させたもの。



官用車損傷状況

【事故発生原因】

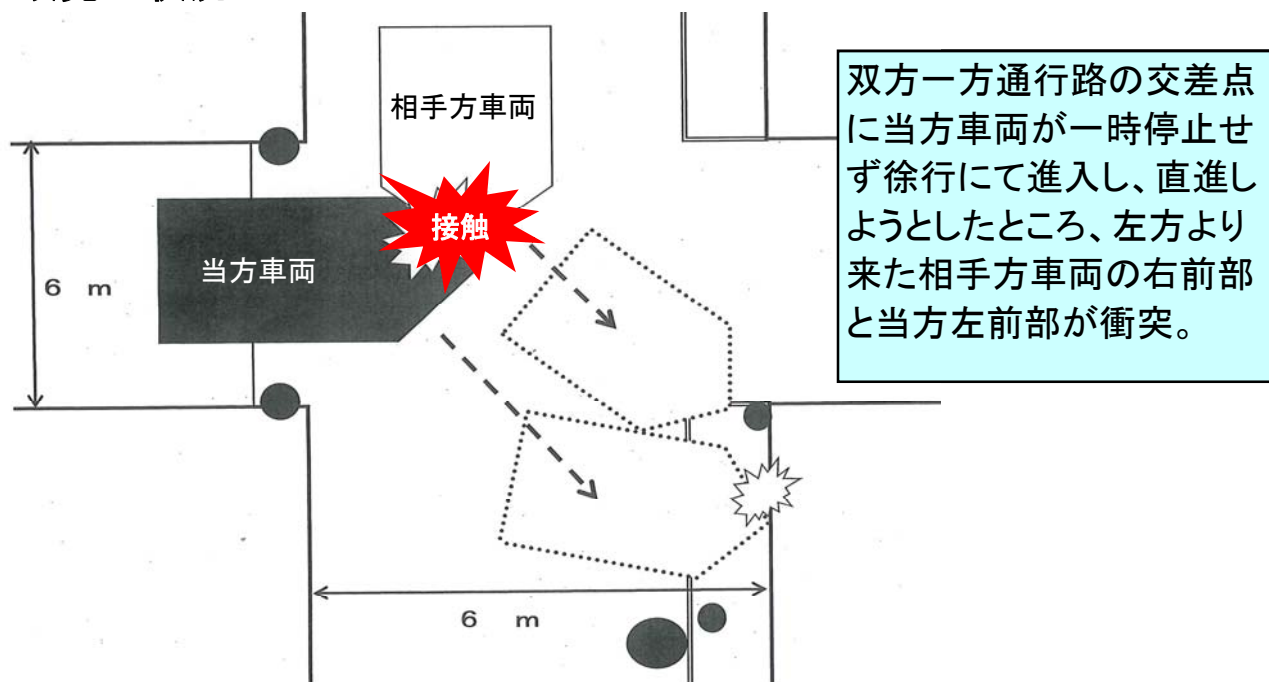
・運転手の左前方確認不足によるもの。

【事故防止のポイント】

・車両安全運転教育の徹底。
 ・危険箇所での走行は周囲の障害物にも気をつけるよう指導すること。
 など

発生日時	平成 23 年 10 月 13 日 (木)			9 時 41 分	天候	曇
工事情報	道路系事務所 役務					
被災の状況	性別	年齢	職種	被災の程度		
	男	49, 50	同乗者	胸部挫傷、頸部挫傷、相手方車両、官用車損傷		
事故概要	一般道を走行中、一時停止を怠り交差点に進入したところ、一般車両と接触し、同乗していた職員が負傷したもの。					
公衆損害事故-第三者の負傷・第三者車両に対する損害						

事故発生状況



車両損傷状況

【事故発生原因】

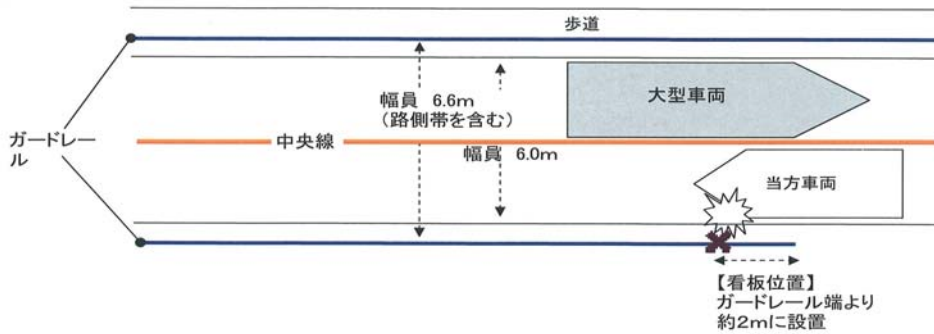
・運転手が標識がある場所にて一時停止を怠り、左方向の安全確認をしなかったため。

【事故防止のポイント】

・車両安全運転教育の徹底。
 ・交差点では周囲の確認をするよう運転手に再度教育を実施すること。
 など

発生日時	平成 23 年 11 月 14 日 (水) 9 時 48 分			天候	晴
工事情報	河川系事務所 役務				
被災の状況	性別	年齢	職種	被災の程度	
	-	-	-	サイドミラー損傷	
事故概要	マイクロバスにて走行中、工事看板に接触、サイドミラーを損傷させたもの。				
	公衆損害事故-その他公衆損害				

事故発生状況



前方より大型車両が来たため、少し左側に寄ろうとしたところ、マイクロバスのサイドミラーが工事看板に接触し、損傷させたもの。



現場状況



損傷状況

【事故発生原因】

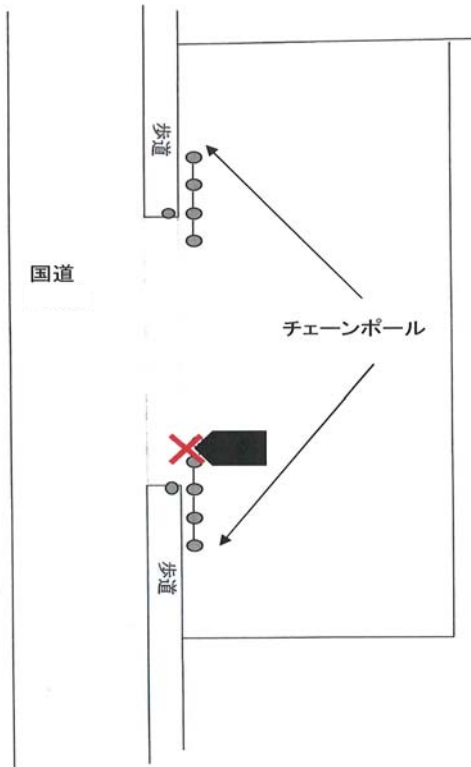
・運転手の左側方確認不足によるもの。

【事故防止のポイント】

・車両安全運転教育の徹底。
・周囲の傷害物に注意して運行するよう周知・徹底する。 など

発生日時	平成 23 年 12 月 9 日 (金) 13 時 40 分				天候	晴
工事情報	河川系事務所 役務					
被災の状況	性別	年齢	職種	被災の程度		
	-	-	-	ポール、官用車損傷		
事故概要	目的地にて停車のために車両を前進させたところ、敷地内のポールに接触、損傷させたもの。					
公衆損害事故-第三者の負傷・第三者車両に対する損害						

事故発生状況



ポール損傷状況



官用車損傷状況

【事故発生原因】

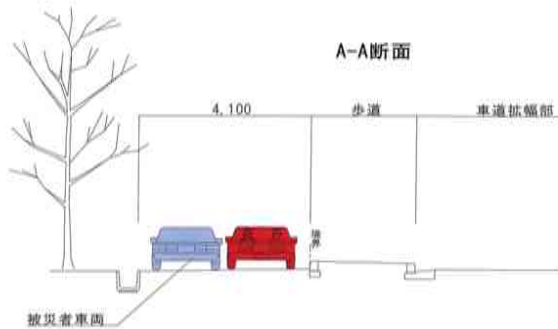
- ・運転手の前方確認不足によるもの。
など

【事故防止のポイント】

- ・車両安全運転教育の徹底。
- ・周囲の傷害物は事前に確認してから運行するよう周知・徹底する。 など

発生日時	平成 24 年 2 月 22 日 (水) 13 時 17 分			天候	晴
工事情報	道路系事務所 維持修繕工事				
被災の状況	性別	年齢	職種	被災の程度	
	-	-	-	一般車両損傷	
事故概要	巡回中に一般車両と接触し、車両を損傷させたもの。				
	公衆損害事故 - 第三者の負傷・第三者車両に対する損害				

事故発生状況



現場状況

・BOXカルポート内照明、投棄物点検の為、側道を走行していたところ対向車両を確認、お互いに停車した。

・相手車両がしばらく動かない状態であったため、パトロール車が最徐行で進行したが、その際に相手方車両に接触、損傷させたもの。



損傷状況

【事故発生原因】

・車両運行員の右側方向確認不足によるもの。 など

【事故防止のポイント】

・車両安全運転教育の徹底。
・危険箇所での運転については特に注意するよう運転手に再度教育を実施する。 など

発生日時	平成 24 年 3 月 21 日 (水)			10 時 40 分	天候	晴
工事情報	営繕系事務所 建築工事					
被災の状況	性別	年齢	職種	被災の程度		
	-	-	-	ドアミラーの破損		
事故概要	停車中トラックのドアを開けた際に、通行車両のドアミラーと接触、損傷させたもの。					
公衆損害事故-第三者の負傷・第三者車両に対する損害						

事故発生状況



事故発生時規制状況(カラーコーンのみ)



通行車両ミラー破損状況

- ・作業員が休憩を終え車から出ようとしてドアを開けたところ通行車両のミラーに接触。
- ・事故当時は休憩時間中のため、誘導員が不在であった。
- ・道路使用許可申請書どおりの車線規制を行っていなかった。(カラーコーンのみ設置。カラーコーンとカラーコーンバーによる区画整理を行っておらず、誘導員も不在。)

【事故発生原因】

- ・道路使用許可申請どおりの車線規制を行っていなかったため。
など

【事故防止のポイント】

- ・車線規制を道路使用許可申請どおり適切に行う。
など