

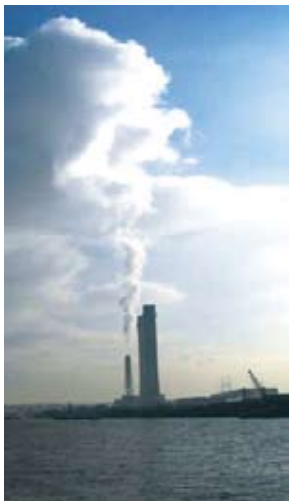
# 川の市民情報

# 8

国土交通省 関東地方整備局 京浜河川事務所 RCM 事務局 URL <http://www.ktr.mlit.go.jp/keihin/>  
TEL 045-503-4015 FAX 045-503-4092 E-Mail keihia50@ktr.mlit.go.jp

## 鶴見川流域 水マスタープラン

「健全な水循環系」を作るために



源流最上流部から河口の東電の塔（写真左）が見える

- ①洪水に強い流域づくり
- ②昔のようなきれいで豊かな川の流れを取り戻す
- ③大切な自然を守り未来に残す
- ④いざというときのための準備
- ⑤流域・川・水とのふれあいの場づくり



左：鶴見川多目的遊水地

右：川和遊水地

地上だけでなく、見えないところにも工夫がある。上は横浜市営地下鉄の車庫になっている

市民・市民団体・企業・行政（市、県、都、国）が力を合わせて、町づくりから考える

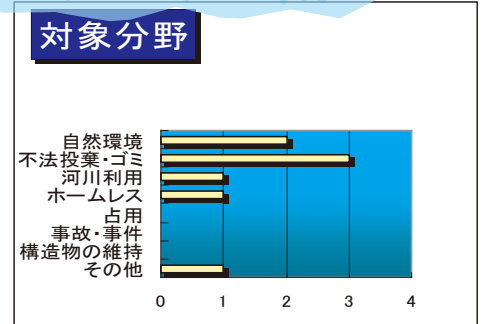
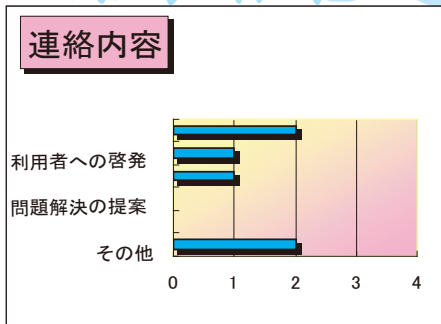
河川延長 42.5km の都市河川、洪水を繰り返していた鶴見川に、多くの方の協力のもと、様々な工夫がなされ安全を維持する努力をしています。

流域には約188万人が住んでいる。



# RCM 活動報告 平成 22 年 7 月

管轄区間	登録人数	報告人数	報告件数
鶴見川下流	10人	1人	1件
鶴見川上流	11人	0人	0件
多摩川下流	16人	0人	0件
多摩川中流	19人	2人	2件
多摩川上流	16人	1人	1件
相模川	6人	0人	0件
浅川	12人	2人	2件
合計	90人	6人	6件



平成 22 年 7 月は、6 件の報告をいただきました。ありがとうございました。

## RCM 今泉 靖彦さんからの報告

7 月 24 日（土）に調布市花火大会（多摩川左岸）、第 4 回中野島音楽祭（多摩川右岸）が行われました。毎年、商店街や屋台などにゴミ持ち帰りポスターの掲示をお願いをし、協力をしてもらっています。快く引き受けてくれるところが多く、川や街が綺麗になってくれれば嬉しいという思いは同じと感じます。

今年は、音楽祭に参加したアカペラグループ「プリズム（Prhythm）写真の 5 人組」にお手伝いをいただきました。

写真に写っているポスターはゴミ持ち帰りを呼びかけるポスターです。カワセミ（左）が以前配布されていたもの。アザラシ（右）は現在配布されているポスターです。A4 版ですが、更に大きなものもあり、活用しています。

少しでも多くの方がゴミを持ち帰ってくれたらという思いで、ポスターを手に持って、記念写真を撮りました。



## RCM 内藤 正行さんからの報告

7 月 15 日午前 10 時—12 時。平瀬川東泉寺前付近・登戸—二ヶ領上河原堰—三沢川下流を歩く。

- ① 平瀬川、宮前区東泉寺前付近で、汚水が垂れ流しで臭い排水溝があったが、今日は問題なかった。処置したと考えられる。
- ② 登戸小田急の橋の下で釣り人 5 名、「何を釣っているのですか」と聞いた所、クチボソと答えた。鮎も時々釣れるらしい。
- ③ 登戸の多摩水道橋の下、右岸・ホームレスが、空き缶を集め二人で空き缶をつぶしていた。左岸も同じくホームレスの姿があった。橋の下は、雨があたらないので、絶好な場所か。
- ④ 二ヶ領上河原堰付近、右岸の堤防に、高さ 60 センチ長さ約 1 キロに渡り、業者が茶色の網を張っていた。何でこのように網を張っているのか聞いたところ「花火大会があるので」と業者から答えがかえってくる。
- ⑤ 多摩川の支流、平瀬川・二ヶ領用水・三沢川の水を目視であるが、平瀬川の水が一番綺麗で、次が二ヶ領用水、三沢川の水は濁っていた。
- ⑥ 九州地方・山口県・岐阜県と集中豪雨で大きな災害が発生しているが、多摩川は今日の所、水かさは通常で、水の濁りもない。

## RCM 事務局より

今年の夏は、最高気温が 30 度を超える真夏日が多く、朝の早い時間から気温が上がり夜になっても下がらない傾向にある様です。川には日陰が少なく、35 度を超える猛暑日ともなると、川風があっても体力消耗は避けられません。先日、多摩川左岸の福生に出かけました。暑いのを覚悟していましたが、スポットで降られました。体調に注意をして、急な増水にも気をつけてください。

RCM 担当 埜