

## 工事事務(速報)の情報提供について

工事の安全管理には、日頃から万全を期していただいているところではありますが、この度、残念ながら別紙に示す工事事務が発生しました。

各事務(管理)所の工事現場において、このような工事事務が再び発生することのないように工事事務概要を皆様にお知らせ致します。

本資料を活用し、請負業者を適切にご指導頂き、再発防止に努めて頂きますようお願い致します。

### 【工事事務(速報)発生状況】 (H22.6.30現在)

	6月発生件数	累計件数	死亡者数	負傷者数
平成22年度(今年度)	6件	21件	0人	8人
平成21年度(昨年度)	6件	22件	0人	13人

注1) 上記は、関東地方整備局管内の工事事務発生件数(速報)を示す。

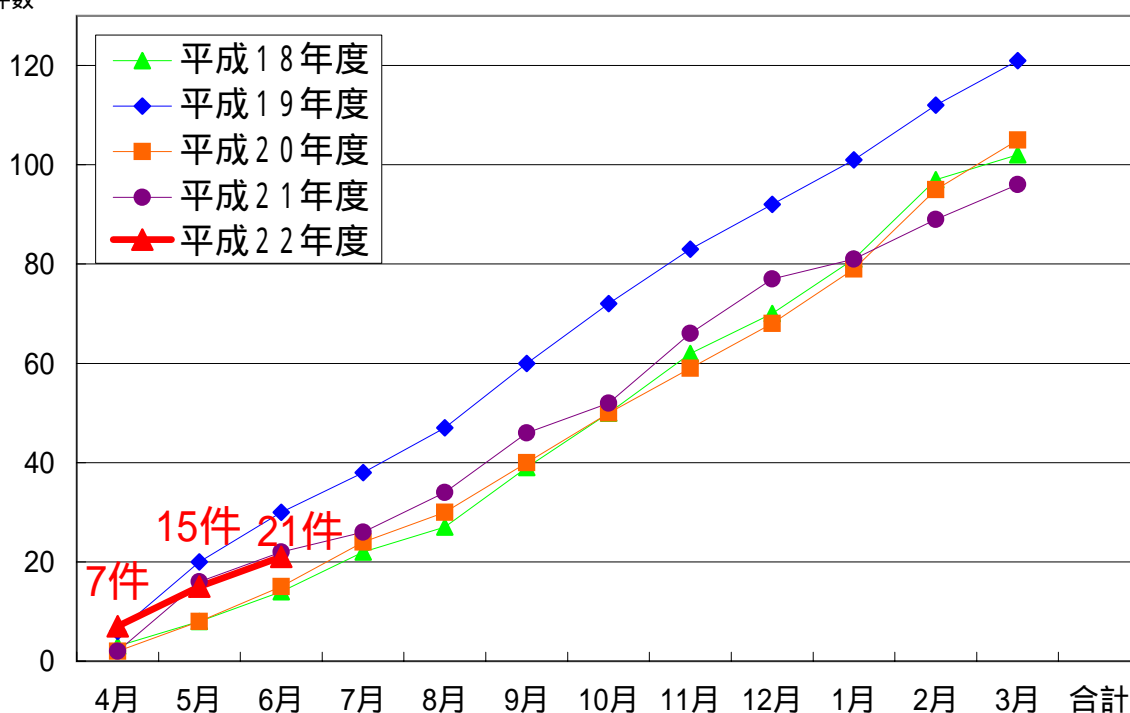
注2) 「6月発生件数」は、6/1～6/30の間に起きた件数。(月毎分)

注3) 「累計件数」は、4/1～6/30の間に起きた件数。(累計分)

注4) 「死亡者数」・「負傷者数」は、4/1～6/30の累計人数を示す。

注5) 平成22年度の数字は「速報」であり、審査の結果、「不問」になる可能性がある。

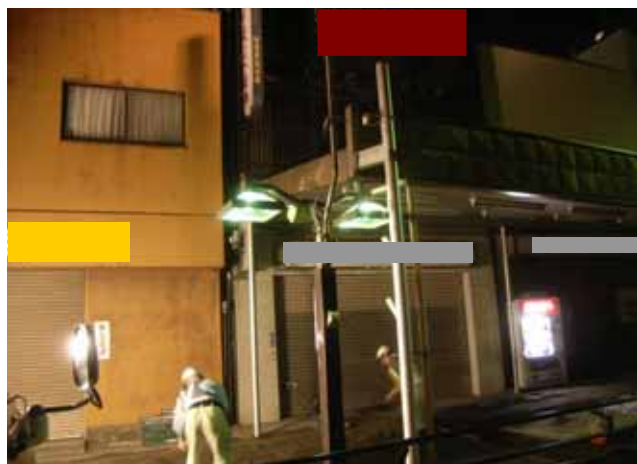
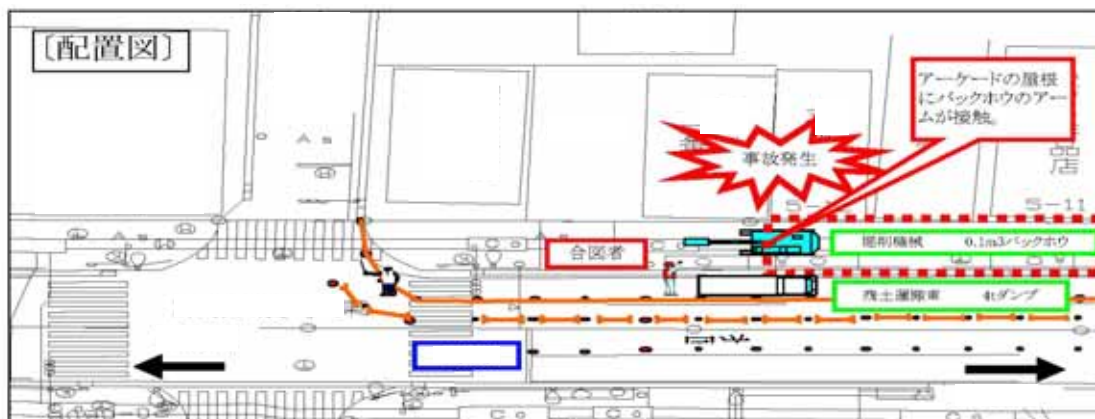
件数



問合せ先:企画部 技術調査課 渡辺・直海 (TEL 048-600-1332)

発生日時	平成 22 年 6 月 6 日 ( 日 )			0 時 18 分	天候	晴
工事情報	道路系事務所 As 舗装工事					
被災の状況	性別	年齢	職種	被災の程度		
	-	-	-	アーケード損傷		
事故概要	歩道の打換工のため、0.1m <sup>3</sup> バックホウにて路床掘削作業を行っていたところ、バックホウのアームにて、アーケード屋根端部に接触し損傷させたもの。					

## 事故発生状況



アーケード損傷状況

### 【事故発生原因】

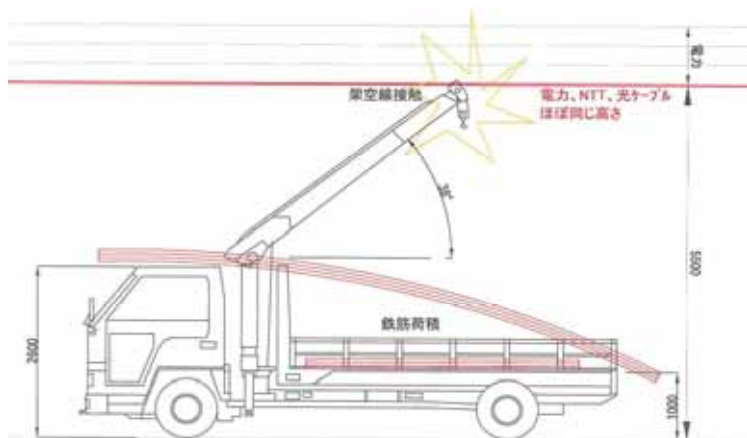
- ・作業範囲における上空支障物に対する目印表示が設置されておらず、注意喚起不足であったため。

### 【事故防止のポイント】

- ・上空支障物に注意が向くよう目印表示の設置。
- ・上空支障物の近接箇所における作業方法の周知徹底。 など

発生日時	平成 22年 6月 10日 (木) 4時 0分			天候	晴
工事情報	河川系事務所 一般土木工事				
被災の状況	性別	年齢	職種	被災の程度	
	-	-	-	架空線(東電、NTT、光ケーブル)切断	
事故概要	4トンユニック車に鉄筋を積んで運搬していたところ、ブームを下ろさなかったため架空線(東電線、NTT線、光ケーブル)を切断したものの。				

## 事故発生状況



切断状況

### 【事故発生原因】

- ・ブームを格納し忘れて走行したため。

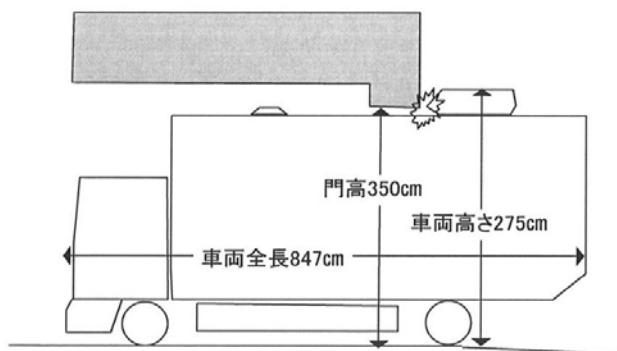
### 【事故防止のポイント】

- ・走行時は必ずブームを格納することについて作業員に周知・徹底する。
- ・架空線近接箇所における作業方法の周知徹底。

など

発生日時	平成 22 年 6 月 11 日 ( 金 ) 18 時 00 分	天候	晴
工事情報	河川系事務所 役務		
被災の状況	性別	年齢	職種
	-	-	-
被災の程度	災害自然体験車損傷		
事故概要	災害自然体験車が事務所車庫に入庫しようとした際に、車庫入り口上部に接触し、車両屋根部に設置してあったヒートポンプカバーを損傷させたもの。		

## 事故発生状況



車庫入口



損傷状況

### 【事故発生原因】

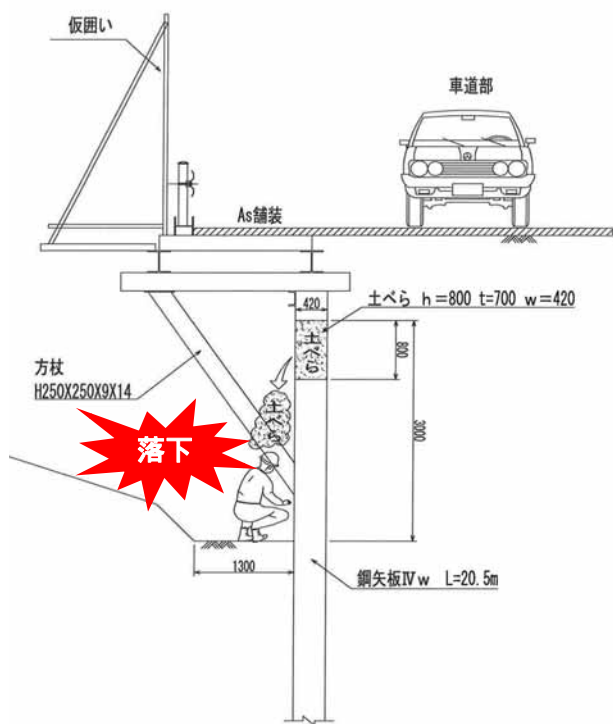
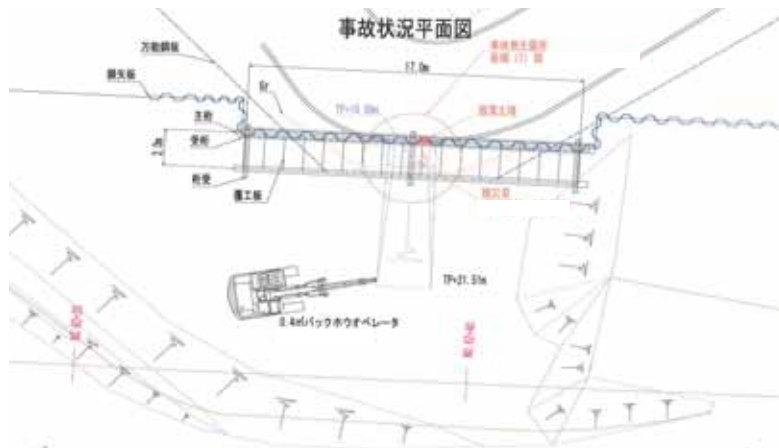
・運転手・誘導者の周辺確認不足によるもの。

### 【事故防止のポイント】

・車両安全運転教育の徹底。

発生日時	平成 22年 6月 16日 (水) 13時 45分			天候	晴
工事情報	道路系事務所 一般土木工事				
被災の状況	性別	年齢	職種	被災の程度	
	男	58	作業員	胸椎骨折	
事故概要	ブラケット鋼材と鋼矢板の本溶接作業中に、鋼矢板の土べら(0.1m3程度)が作業員の頭上方向にて崩れ落ち、負傷したものを。				

### 事故発生状況



現地状況

#### 【事故発生原因】

・土べらを十分に落としていなかったため。

#### 【事故防止のポイント】

・作業手順について作業員に周知・徹底する など

発生日時	平成 22 年 6 月 23 日 (水) 11 時 45 分			天候	雨
工事情報	河川系事務所 役務				
被災の状況	性別	年齢	職種	被災の程度	
	-	-	-	官用車損傷	
事故概要	駐車場からバックで出庫する際に支柱に衝突し、車両を損傷させたもの。				

## 事故発生状況



接触した石柱



損傷状況

### 【事故発生原因】

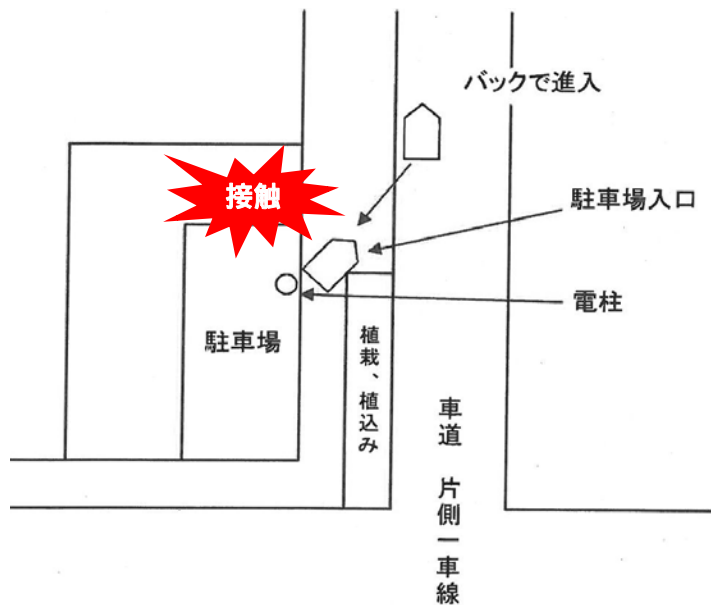
・運転手の後方確認不足によるもの。

### 【事故防止のポイント】

・車両安全運転教育の徹底。

発生日時	平成 22 年 6 月 28 日 ( 月 ) 15 時 30 分			天候	曇
工事情報	河川系事務所 役務				
被災の状況	性別	年齢	職種	被災の程度	
	-	-	-	官用車損傷	
事故概要	車両管理業務にて目的地に到着し、駐車場にバックで進入していたところ、電柱に接触し、車両を損傷させたもの。				

## 事故発生状況



損傷状況

### 【事故発生原因】

・運転手の後方確認不足によるもの。

### 【事故防止のポイント】

・車両安全運転教育の徹底。