

令和8年6月24日
国土交通省関東地方整備局
甲府河川国道事務所

国道52号上石田改良 開通1カ月後の交通状況

国道52号上石田改良は、甲府市街地の交通混雑の緩和や道路線形の改良による交通安全の確保を目的とした事業です。令和8年2月20日（金）に4車線開通しましたので、開通後の交通状況（交通量）について発表します。

1. 国道52号の開通1カ月後の交通量

上石田改良（新貢川橋南2交差点～富竹東交差点間）における昼間12時間交通量は平日・全車で11,765台、大型車で397台でした。

並行する国道52号現道における昼間12時間交通量は平日・全車で約6割減少しました。

2. 開通1カ月後の交通状況（旅行速度・渋滞長）

下り方向（貢川交差点～荒川橋東詰交差点）における旅行速度は約4km/h向上しました。

並行する国道52号現道（新貢川橋南1交差点）での渋滞が解消しました。

国道52号現道を中心に、上石田改良周辺道路の走行環境が改善しました。

<発表記者クラブ> 竹芝記者クラブ 神奈川建設記者会 山梨県政記者クラブ

<問い合わせ先>

関東地方整備局 甲府河川国道事務所

電話：055-252-5491（代表）

E-mail：ktr-koho-koufu@mlit.go.jp

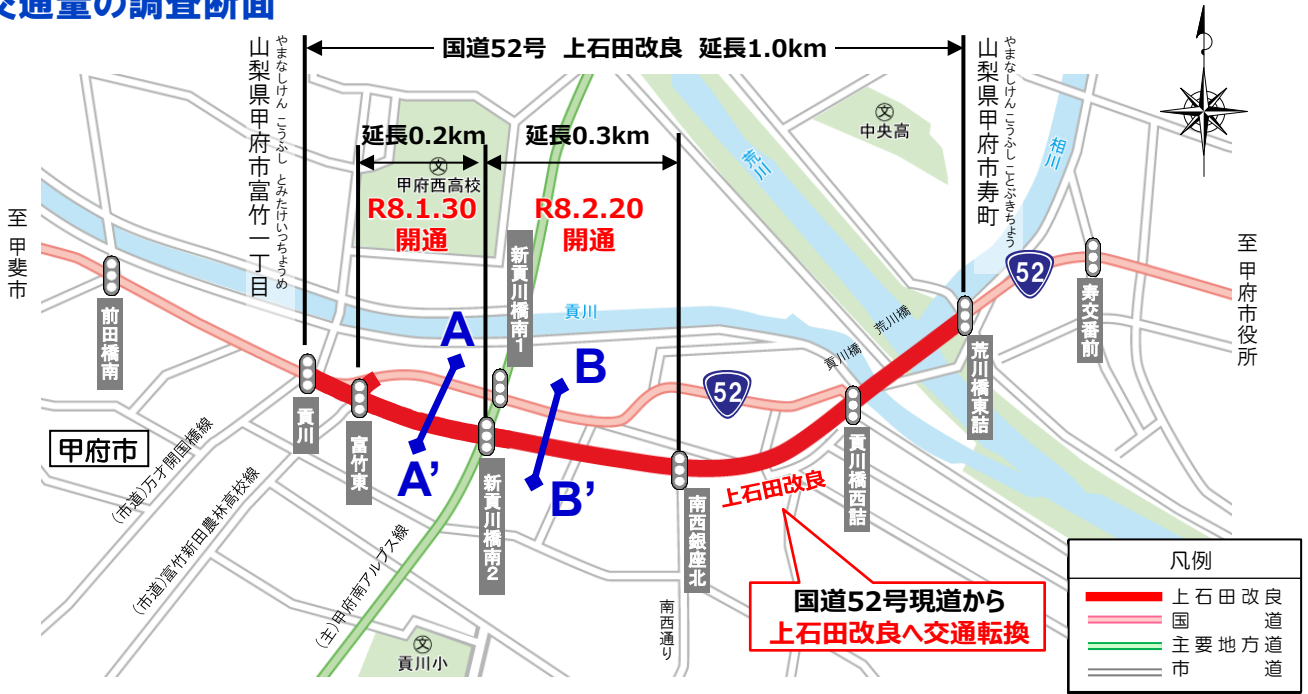
副所長 伊藤（いとう）

計画課長 朱通（しゅつう）

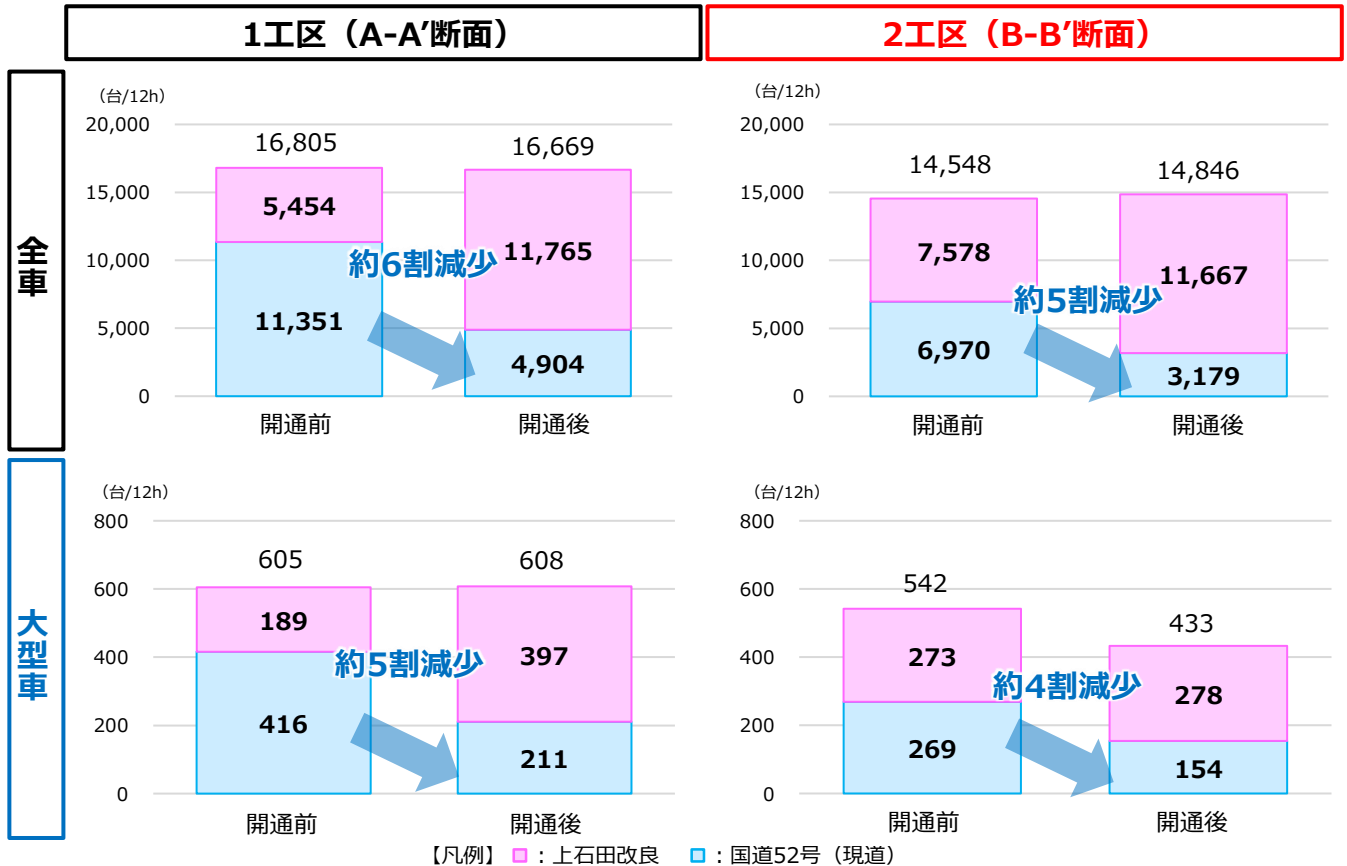
【上石田改良】 開通1ヶ月後の交通状況(交通量)

- 国道52号 上石田改良 新貢川橋南2交差点～富竹東交差点間 (R8.1.30開通区間) における昼間12時間交通量は、平日・全車で11,765台、大型車で397台。
- 並行する国道52号現道の昼間12時間交通量は、平日・全車で約6割減少、大型車では約5割減少し、上石田改良へ交通が転換。
(全車：11,351台→4,904台、大型車：416台→211台)

交通量の調査断面



上石田改良全線開通前後の断面交通量

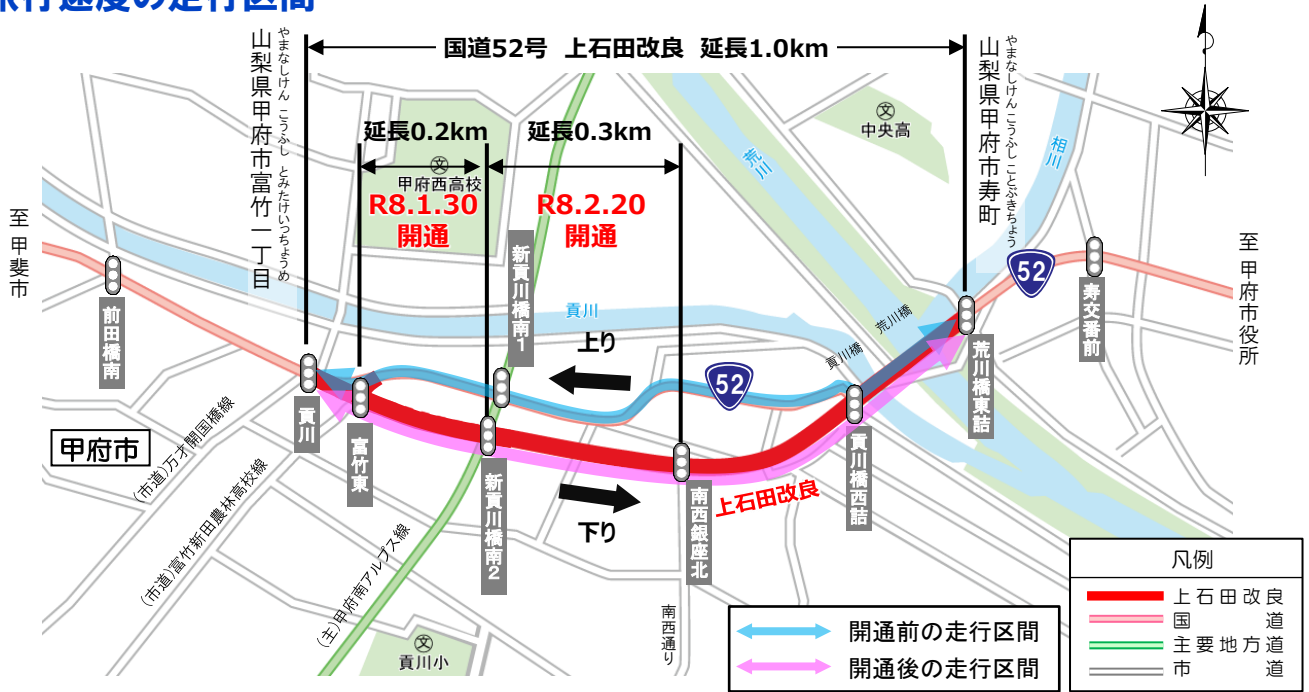


出典：交通量調査結果 (7時～19時) 開通前：令和6年12月3日(火) 開通後：令和8年3月17日(火)、18日(水)、24日(火) の平均

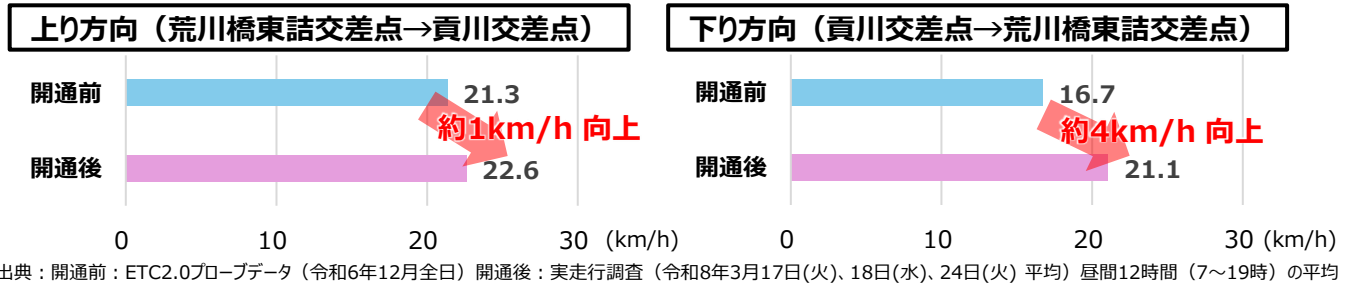
【上石田改良】 開通1ヶ月後の交通状況(旅行速度・渋滞長)

- 下り方向(貢川交差点→荒川橋東詰交差点)における旅行速度は約4km/h向上。
(開通前: 16.7km/h→開通後: 21.1km/h)
- 上石田改良の起点側では、朝の通勤時間帯に一部渋滞が残っている一方、国道52号現道上の新貢川橋南1交差点では渋滞が解消し、走行環境が改善。
(最大渋滞長…上り方向: 170m→0m、下り方向: 120m→0m)

■旅行速度の走行区間



■上石田改良全線開通前後の旅行速度



■上石田改良全線開通前後の渋滞長(東西方向)

①貢川(開通前)・富竹東(開通後)
(下り: 甲斐市方面→甲斐市役所方面)

時間帯	渋滞長
7時台	550m 450m
8時台	700m 200m
9時台	0m 0m

※上り線は朝夕渋滞なし

②新貢川橋南2
(上り: 甲斐市役所方面→甲斐市方面)

時間帯	渋滞長
16時台	20m 0m
17時台	40m 0m
18時台	50m 10m

国道52号現道から
上石田改良へ交通転換し、
甲斐市街地の渋滞が解消



③新貢川橋南1
(下り: 甲斐市方面→甲斐市役所方面)

時間帯	渋滞長
7時台	120m 0m
8時台	80m 0m
9時台	0m 0m

④新貢川橋南1
(上り: 甲斐市役所方面→甲斐市方面)

時間帯	渋滞長
16時台	110m 0m
17時台	150m 0m
18時台	170m 0m

出典: 渋滞長調査(7時~19時) 開通前: 令和6年12月3日(火) 開通後: 令和8年3月17日(火)、18日(水)、24日(火)の最大値

【参考】国道52号 上石田改良の概要

■計画概要

- 路線名 国道52号 上石田改良
- 区間 自) 山梨県甲府市富竹一丁目
至) 山梨県甲府市寿町
- 延長 1.0km
- 車線数 4車線
- 道路規格 第4種第1級
- 設計速度 60km/h
- 幅員 22.0m

■位置図



■平面図



■横断面図 (単位: m)

