



令和 8 年 4 月 9 日
国土交通省関東地方整備局
利根川上流河川事務所

令和 8 年度 利根川上流河川事務所 主要事業

～利根川の洪水氾濫を未然に防ぐため、『令和の大改修』を推進します～

令和 8 年度利根川上流河川事務所主要事業の概要をお知らせいたします。

利根川水系では「令和の大改修」と銘打ち、令和元年東日本台風によって堤防天端から約 1m まで水位が上がるなど既に顕在化している気候変動に対応すべく、河道対策と、既存ダムの有効活用や中止ダム予定地の活用、砂防施設の整備などの上流対策を強力に推進し、治水安全度の早期向上を目指します。

利根川上流河川事務所では、利根川の洪水氾濫を未然に防ぐため、気候変動の影響を考慮し、令和 7 年 3 月に変更した「利根川・江戸川河川整備計画」を踏まえ、令和元年東日本台風においても効果を発揮した堤防の強化や調節池の整備等の取組を推進していきます。

令和 8 年度の主要事業概要は、以下のとおりです。

- | | |
|-----------------------|------|
| 1. 首都圏氾濫区域堤防強化対策（埼玉県） | 別紙 1 |
| 2. 利根川堤防整備（茨城県・栃木県） | 別紙 2 |
| 3. 稲戸井調節池整備（茨城県） | 別紙 3 |
| 4. 田中調節池整備（千葉県） | 別紙 4 |
| 5. 河川防災ステーション整備（茨城県） | 別紙 5 |
| 6. 水防拠点整備（群馬県） | 別紙 6 |
| 7. 河川管理施設の維持管理 | 別紙 7 |
| 8. 河川を賑わいあるまちづくりへ活用 | 別紙 8 |

<発表記者クラブ>

竹芝記者クラブ、神奈川建設記者会、埼玉県政記者クラブ、茨城県政記者クラブ、栃木県政記者クラブ、刀水クラブ・テレビ記者会、千葉県政記者会

<問い合わせ先>

国土交通省 関東地方整備局 利根川上流河川事務所

電話：0480-52-3952（代表） FAX：0480-52-3979

副 所 長：成田（なりた）（内線：204）

保全対策官：高橋（たかはし）（内線：380）

令和8年度 利根川上流河川事務所 事業費

単位:百万円

予 算 項 目	令和8年度	令和7年度			当初予算 比較 (R8/R7)
	当初予算	当初予算	補正予算 ^{※1}	最終	
河川整備事業費	10,061	9,805	3,950	13,755	1.03
河川改修費	5,853	5,823	2,352	8,175	1.01
一般改修	3,863	4,126	2,352	6,478	0.94
一般改修 (大規模)	1,990	1,697	-	1,697	1.17
河川維持修繕費	2,987	2,629	1,042	3,671	1.14
河川工作物関連 応急対策事業費	135	237	40	277	0.57
堰堤維持費	1,086	1,084	491	1,575	1.00
河川等災害復旧事業費	0	32	0	32	-
総合流域防災対策事業 費	0	0	25	25	-
合 計	10,061	9,805	3,950	13,755	1.03

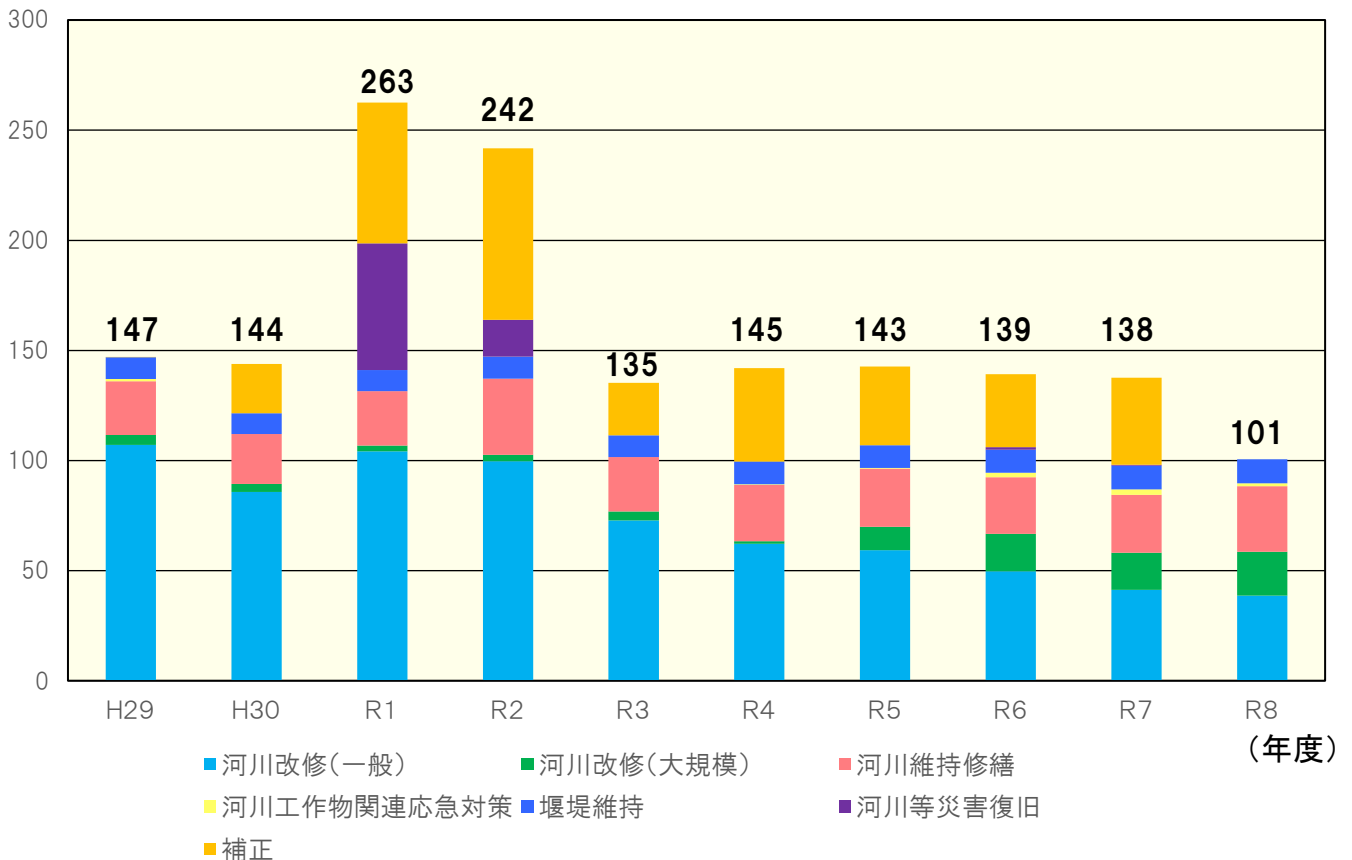
※上記のほか、諸費等があります。

※端数は、それぞれ、百万円単位で四捨五入しているため、一致しないものがあります。

※1 第1次国土強靱化実施中期計画の予算措置

事業費の推移

(億円)



1. 事業の概要

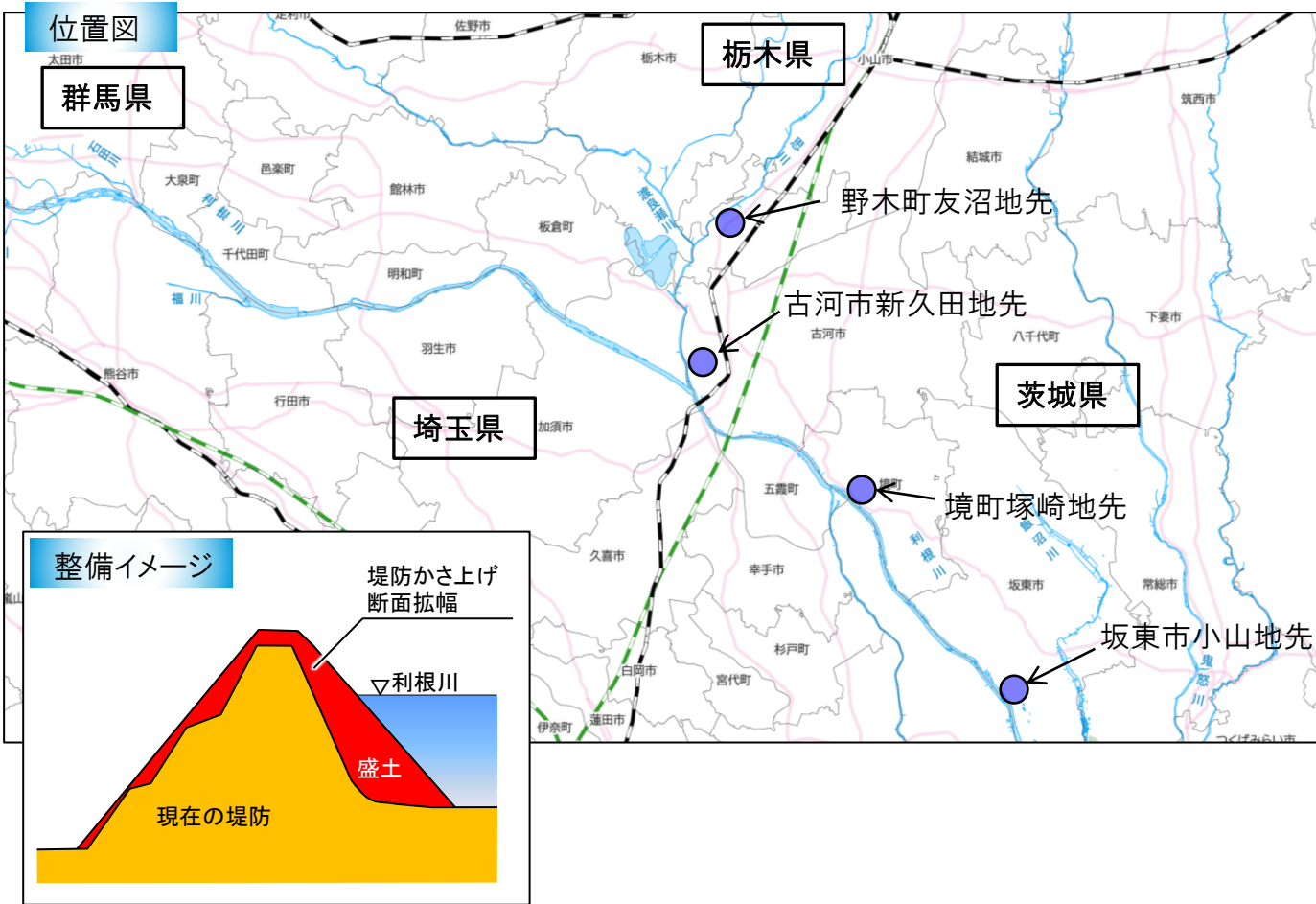
利根川上流部の左岸堤防等において決壊が発生した場合、区間によっては湛水深が深く、多数の人命が危険にさらされるなど、地域への甚大な影響が想定されます。

このため、境町や、利根川と渡良瀬川が合流する古河市等で堤防のかさ上げや拡幅、支川思川の堤防整備等を行い、治水安全度の向上を図ります。

いばらきけん	こがし
茨城県	古河市
	さかいまち
	境町
	ばんどうし
	坂東市
とちぎけん	のぎまち
栃木県	野木町

2. 令和8年度の予定

令和8年度は、古河市新久田地先、境町塚崎地先の堤防整備や、野木町友沼地先で埋蔵文化財調査・基盤整備を進め、坂東市小山地先で用地取得に新規着手します。



(令和6年(2024年)11月撮影)



(令和7年(2025年)7月撮影)

川表、裏断面拡幅・堤防かさ上げ状況(茨城県古河市新久田地先)

1. 事業の概要

いばらきけん とりでし もりやし
茨城県 取手市、守谷市

利根川本川と鬼怒川の合流点付近に位置する菅生調節池、稲戸井調節池、田中調節池は、3つの調節池で一体となって洪水を貯留することで、利根川下流域の治水安全度の向上に寄与しています。稲戸井調節池の洪水調節機能向上のため、調節池内の掘削を実施しています。

2. 令和8年度の予定

動植物や地下水などの状況を確認しながら、引き続き掘削を進めていきます。

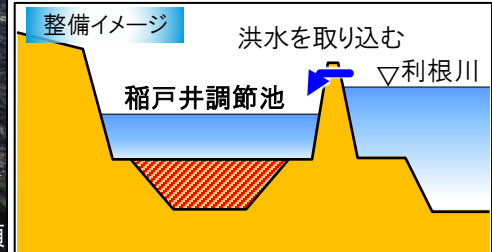


平常時

R1.10 東日本台風時

【主な工種の進捗状況】

主な工種	全体計画	R8.3末時点
池内掘削	800万m ³	約367万m ³
用地・補償	330万m ²	約316万m ²



りゅういきちすい とくく ちいき れんけいじぎょう
流域治水の取り組み～地域との連携事業

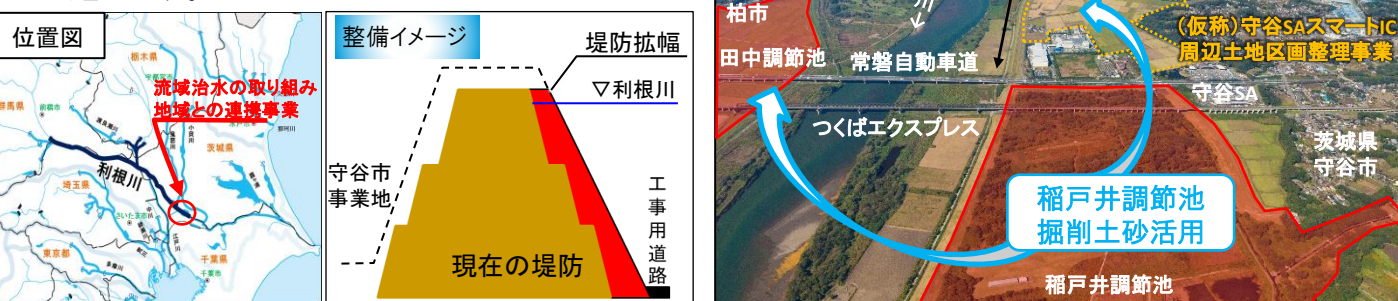
1. 事業の概要

いばらきけん もりやし
茨城県 守谷市

稲戸井調節池事業と守谷市が進める(仮称)守谷市総合公園新設事業、(仮称)守谷SAスマートIC周辺土地区画整理事業と連携し、稲戸井調節池掘削からの建設発生土を利根川、鬼怒川左岸の堤防整備、田中調節池の周囲堤整備等に活用するとともに、守谷市事業における盛土造成にも活用することで、流域治水の一環として当該流域が一体となった防災・減災の推進を目指します。

2. 令和8年度の予定

令和8年度は、守谷市大木地先の堤防整備を進めます。



ちばけん かしわし あびこし
千葉県 柏市、我孫子市

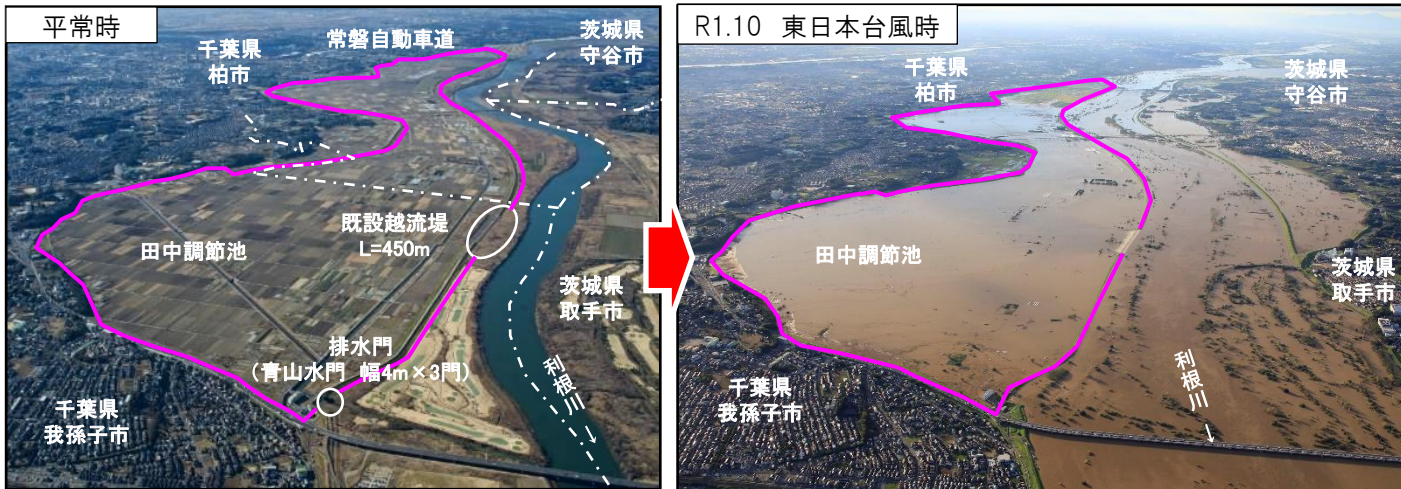
1. 事業の概要

利根川本川と鬼怒川の合流点付近に位置する菅生調節池、稲戸井調節池、田中調節池は、3つの調節池で一体となって洪水を貯留することで、利根川下流域の治水安全度の向上に寄与しています。田中調節池の洪水調節機能の向上を図るため、越流堤移設、調節池の周囲堤および囲ぎよう堤のかさ上げ等を実施します。

2. 令和8年度の予定

令和5年度より事業に着手し囲ぎよう堤の一部をかさ上げしました。

令和8年度は、今後の周囲堤整備に向けて新大利根橋から上流の用地買収に着手します。また、周囲堤等の設計について引き続き行っていきます。

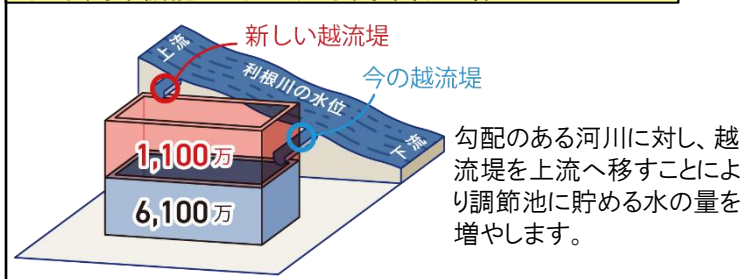


事業概要図

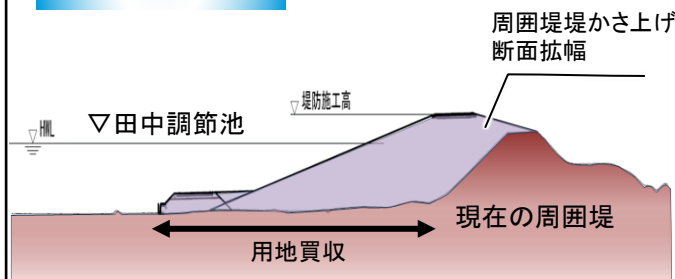
調節池の堤防をかさ上げし、あわせて越流堤を約6.2km上流に移設し、調節池の貯留水位を約80cm上げることで洪水調節機能の向上(約1,100万 m^3)を図ります。



洪水調節機能の向上(洪水調節容量増大)のイメージ



周囲堤整備イメージ



境町利根川左岸河川防災ステーション

いばらきけん さかいまち
茨城県 境町

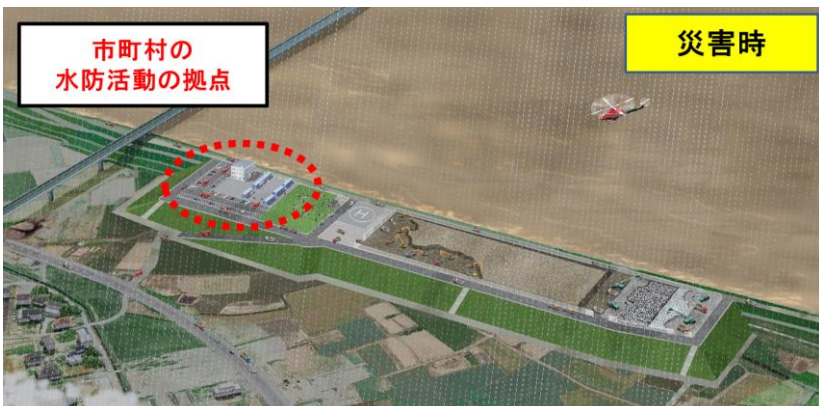
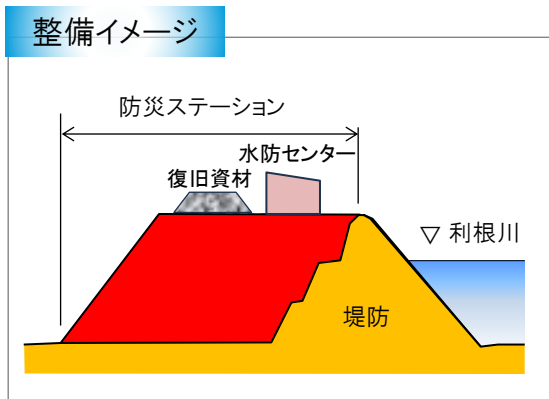
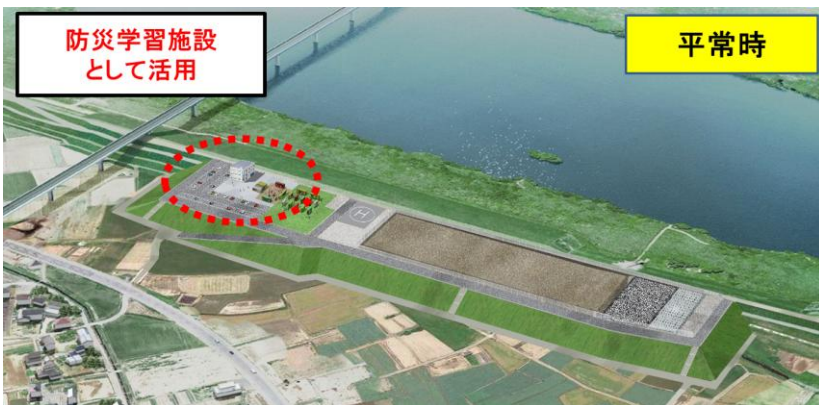
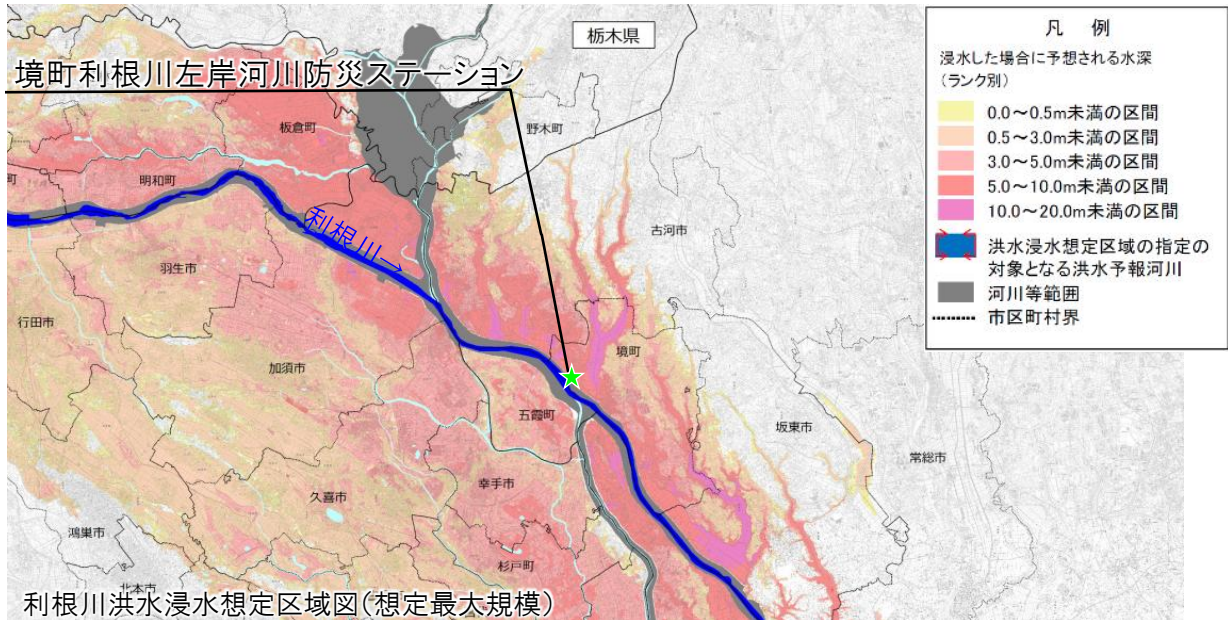
1. 事業の概要

河川防災ステーションは、様々な災害に備え、被災時にすみやかに堤防の復旧などを行うための拠点です。コンクリートブロックや割栗石など復旧に必要な資機材を備蓄するほか、資材の搬出入や建設機械の活動、水防活動に必要なスペース、ヘリポートなどを備え、近隣の方々の非常時の緊急避難場所としての活用が期待されます。

令和3年3月18日に境町利根川左岸河川防災ステーション整備計画が登録されました。

2. 令和8年度の予定

令和8年度は、防災ステーション本体の基盤整備(盛土工事)を引き続き進めます。



※上図は、イメージであり今後変更となる場合があります。

明和地区水防拠点

1. 事業の概要

ぐんまけん めいわまち
群馬県 明和町

水防拠点は、洪水時に災害復旧の拠点として水防活動する場所で、水防活動に必要な資材を備蓄しています。また、洪水時に逃げ遅れた場合、応急的な一時避難場所となるための高台の役割も担います。

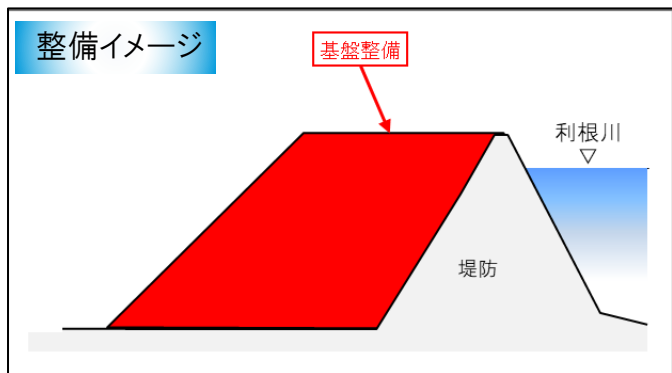
2. 令和8年度の予定

令和8年度は、明和町千津井地先にて、水防拠点の基盤整備(盛土工事)を行います。

防災施設配置図



他地区整備例(栃木市部屋地区水防拠点)



安心・安全な川づくりをめざし、川が本来持っている治水・利水・環境の機能を保つため、日々の河川管理施設等の維持管理を行っています。

堤防除草と維持補修

堤防除草により堤防の異状を把握しやすくした上で点検等を行い、発見した異状の維持・補修を行います。



堤防については、日常の河川巡視や出水期前・台風期・出水後の堤防点検等により異状の把握を行っています。河川の維持管理の取り組みについては「河川管理レポート」にまとめ、事務所ホームページでの公表や、事務所及び出張所においてレポートの配布を行っています。

■河川管理レポート <https://www.ktr.mlit.go.jp/tonejo/tonejo00344.html>



野生生物(イノシシ)の対応

利根川、渡良瀬川及び巴波川において、イノシシによる掘り返しが原因とされる堤防法面への損傷が多発しています。堤防損傷が確認された場合は、速やかに穴埋め等を実施しています。



イノシシによる掘り返し状況



修復作業前



修復作業後

堤防損傷の対応状況

河川巡視及び状況把握

河川における利用状況や不法投棄などの違法行為、さらに河川管理施設の異状等を発見するため、河川巡視や災害時の状況把握を行います。



河川巡視の状況



出水時の状況把握

機械設備、通信設備の点検・整備

機械設備や電気通信設備を備えた河川管理施設では、出水時などに確実に作動できるよう、毎月点検を実施しています。点検で確認された異常については、修理や部品交換など整備を行います。



ポンプの点検状況

既存の河川管理施設を観光資源として活用する支援

利根川や渡良瀬遊水地の既存の河川管理施設を観光資源として活用する取組について支援を行っています。

既存施設を観光資源として活用している取組事例

板倉町が主催するバスツアーにおいて、普段は渡良瀬遊水地内で走行禁止となっている区間の走行や立入禁止となっている越流堤への立入許可のほか、事務所職員による遊水地の説明などの支援をしています。



渡良瀬遊水地内を走行するバス



越流堤見学

河川空間とまち空間が融合し賑わいある「かわまちづくり」に向けた検討

羽生市川俣地区における取組

羽生市等が検討している利根川の魅力を活かしたかわまちづくりの取組に河川管理者として支援・協力しています。



将来像を検討するワークショップの様子



参加者意見を反映した将来像イメージ図



かわまちづくりへ向けた実証実験の様子(利根フェス)



水辺利用イメージ



堤防法面利用イメージ

利根川のプロモーションビデオの作成

利根川の魅力発信のための取組事例

利根川上流河川事務所が管理する利根川や渡良瀬遊水地等を舞台に、カスリーン台風を代表とする災害や、豊かな自然環境・水辺空間等をまとめた「治水・利水・環境」について紹介するプロモーションビデオを作成しました。

利根川上流河川事務所の公式YouTubeにて公開しております。



動画はこちらから

