

令和 7 年 4 月 2 日
国土交通省関東地方整備局
利根川上流河川事務所

令和 7 年度 利根川上流河川事務所 主要事業

～利根川の洪水氾濫を未然に防ぐため、堤防や調節池の整備等を推進します～

令和 7 年度利根川上流河川事務所主要事業の概要をお知らせいたします。

利根川は、首都圏を擁した関東平野を貫流し、氾濫時には日本全体に影響を与える甚大な災害となる恐れがあります。利根川上流河川事務所では、利根川の洪水氾濫を未然に防ぐため、「防災・減災、国土強靱化のための 5 か年加速化対策」（注 1）を活用しながら、令和元年東日本台風においても効果を発揮した堤防や調節池の整備等の取組を推進していきます。

令和 7 年度の主要事業概要は、以下のとおりです。

1. 首都圏氾濫区域堤防強化対策（茨城県・埼玉県） 別紙 1
2. 利根川堤防整備（茨城県・群馬県・埼玉県） 別紙 2
3. 稲戸井調節池整備（茨城県） 別紙 3
4. 田中調節池整備（千葉県） 別紙 4
5. 河川防災ステーション整備（茨城県） 別紙 5
6. 河川管理施設の維持管理 別紙 6
7. 河川を観光資源として活用 別紙 7

（注 1）令和 2 年 12 月 11 日に閣議決定され流域治水対策・施設の老朽化対策・インフラ D X 等を令和 3 年度から令和 7 年度までの 5 年間に重点的・集中的に実施するもの

<発表記者クラブ>

竹芝記者クラブ、神奈川建設記者会、埼玉県政記者クラブ、茨城県政記者クラブ、栃木県政記者クラブ、刀水クラブ・テレビ記者会、千葉県政記者会

<問い合わせ先>

国土交通省 関東地方整備局 利根川上流河川事務所

電話：0480-52-3952（代表） FAX：0480-52-3979

副 所 長 ： 土谷（つちや） （内線：204）

保全対策官 ： 高橋（たかはし） （内線：380）

令和7年度 利根川上流河川事務所 事業費

単位：百万円

予 算 項 目	令和7年度	令和6年度			当初予算 比較 (R7/R6)
	当初予算	当初予算	補正予算 ^{※1}	最終	
河川整備事業費	9,805	10,607	3,311	13,918	0.92
河川改修費	5,823	6,676	2,515	9,191	0.87
一般改修	4,126	4,967	2,515	7,482	0.83
一般改修 (大規模)	1,697	1,709	-	1,709	0.99
河川維持修繕費	2,629	2,571	582	3,153	1.02
河川工作物関連 応急対策事業費	237	194	-	194	1.22
堰堤維持費	1,084	1,059	139	1,198	1.02
河川等災害復旧事業費	32	107	75	182	0.30
合 計	9,805	10,607	3,311	13,918	0.92

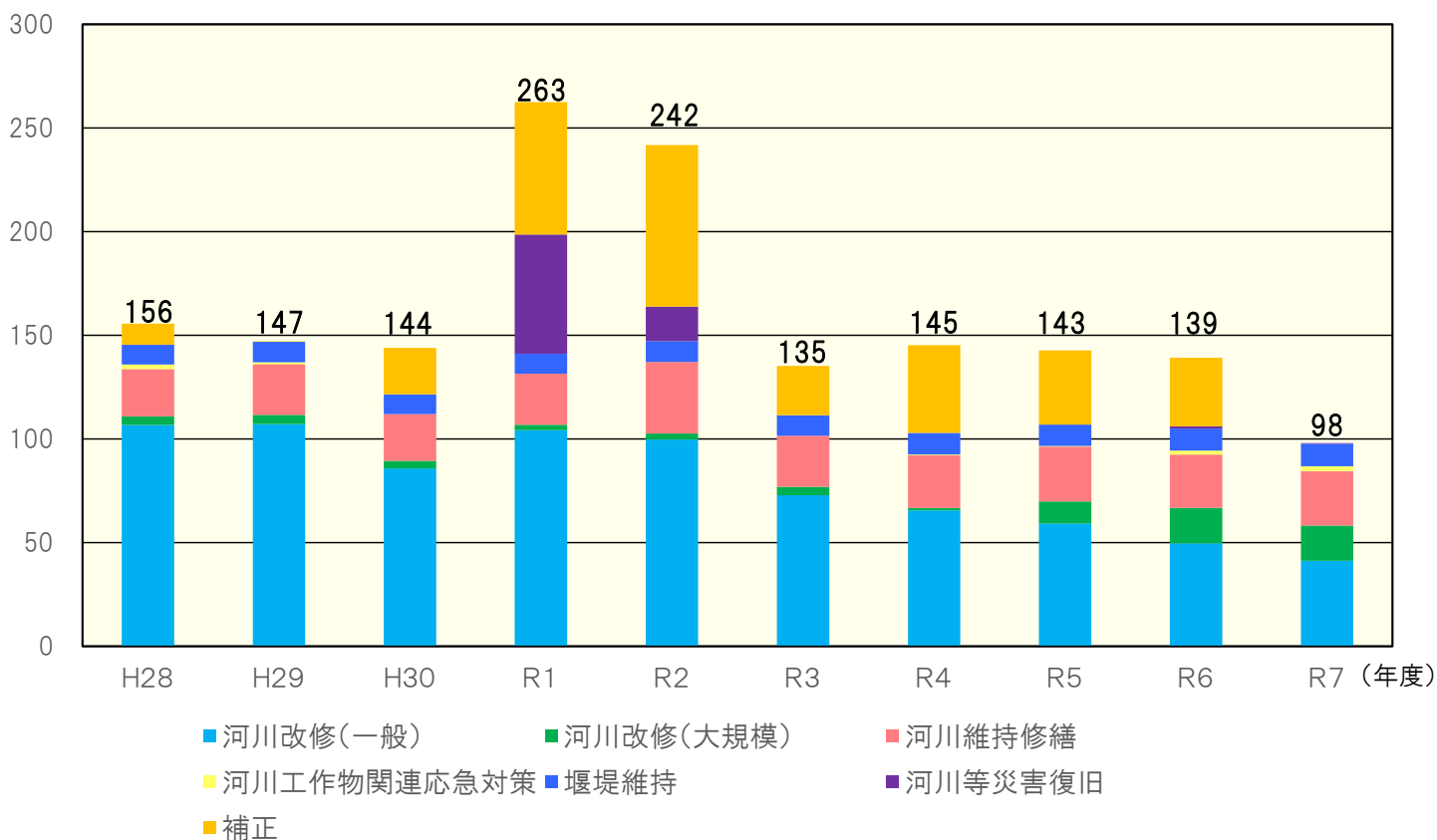
※上記のほか、諸費等があります。

※端数は、それぞれ、百万円単位で四捨五入しているため、一致しないものがあります。

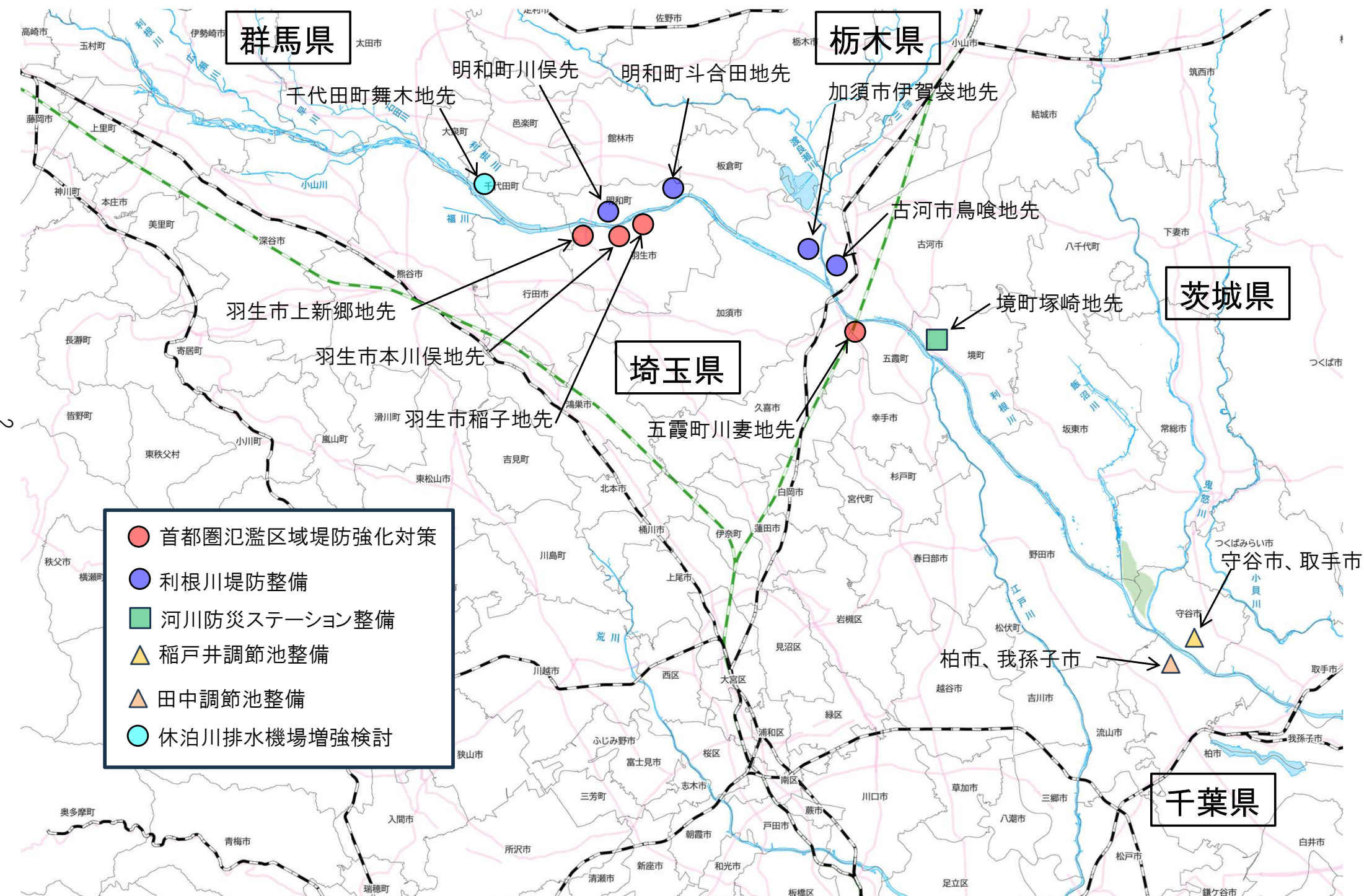
※1 防災・減災、国土強靱化のための5か年加速化対策

事業費の推移

(億円)



主要事業実施位置図



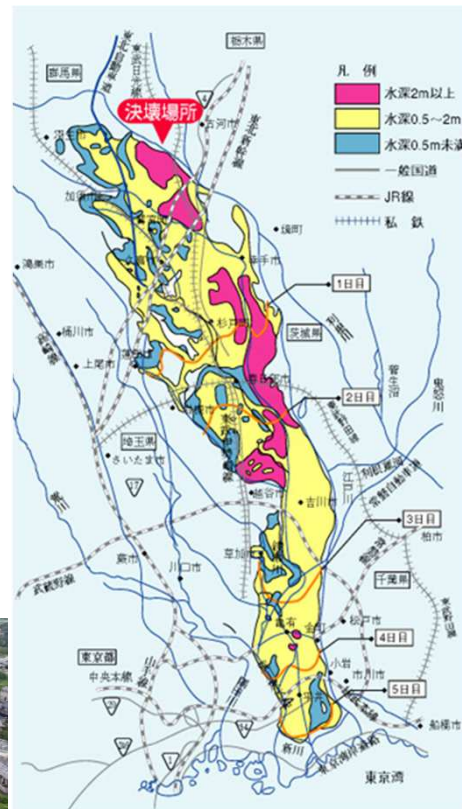
1. 事業の概要

利根川上流部の右岸堤防において洪水時に決壊が発生した場合、その氾濫流は埼玉県内に留まらず東京都内まで達することが予想されており、この氾濫流がもたらす広範囲の壊滅的な被害や、首都機能の麻痺による影響は全国に及ぶ恐れがあります。

このため、堤防の断面を拡幅し、洪水時の水の浸透に対する安全性を向上させる「首都圏氾濫区域堤防強化対策」を平成16年(2004年)から推進しています。

下流区間(Ⅰ期)については令和5年度に概成し、対策全体の約5割の進捗となっています。引き続き、上流区間(Ⅱ期)と合わせた一連区間の早期完成を目指します。

いばらきけん さいたまけん 埼玉県
ごかまち 五霞町
はにゆうし 羽生市
ぎょうだし 行田市



S22カスリーン台風時の洪水氾濫実績図

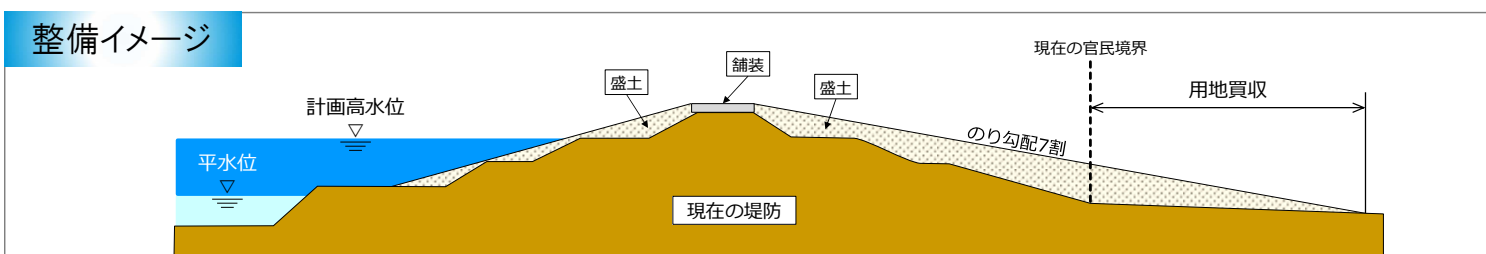
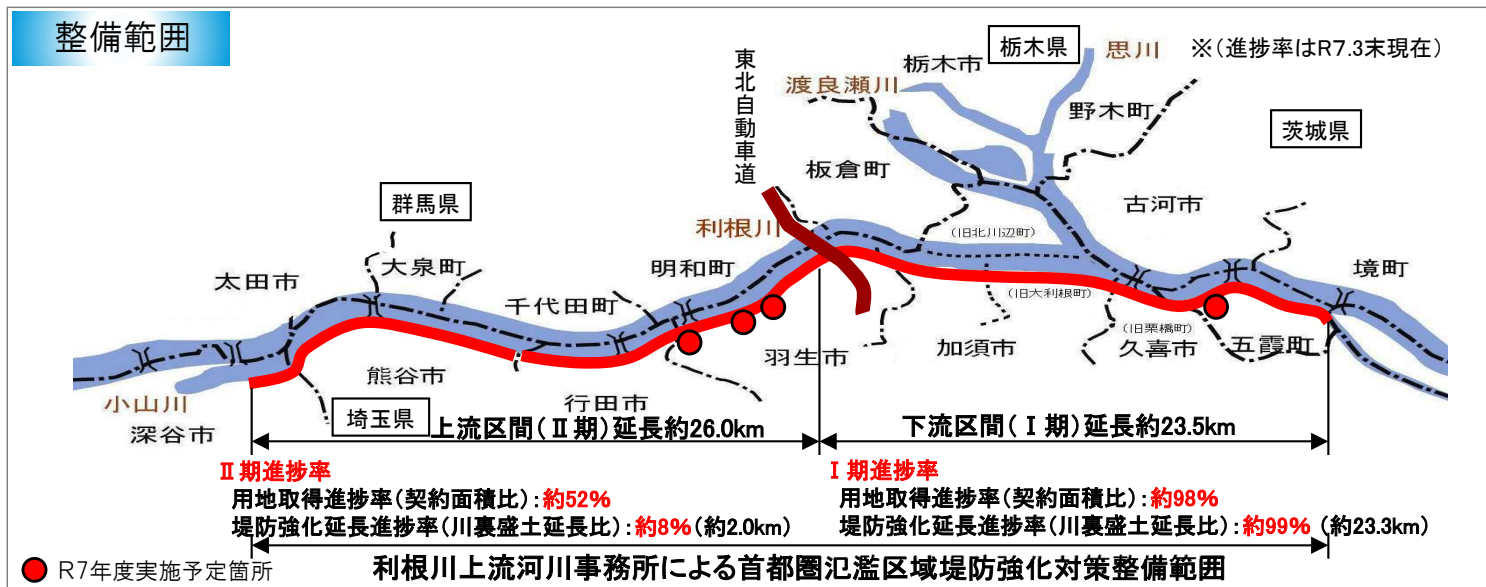
2. 令和7年度の予定

五霞町から羽生市までの用地取得が完了した箇所において、堤防の盛土工事や水路や道路の付け替え工事を実施するとともに、用地取得を進めていきます。

令和7年度は、五霞町川妻地先、羽生市稲子地先・本川俣地先・上新郷地先の堤防整備を進めます。



首都圏氾濫区域堤防強化対策整備状況(埼玉県羽生市)



1. 事業の概要

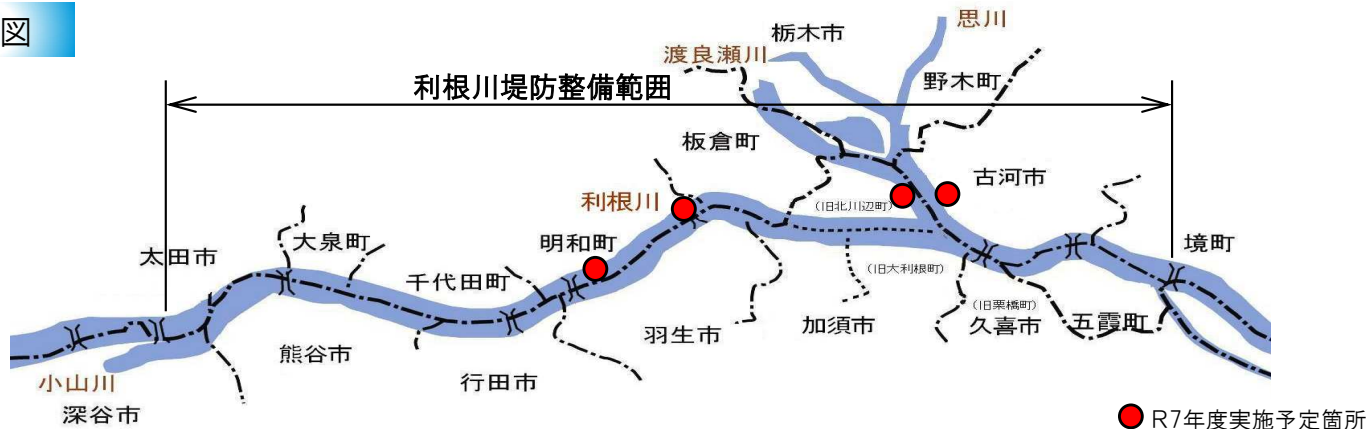
利根川上流部の左岸堤防において決壊が発生した場合、区間によっては湛水深が深く、多数の人命が危険にさらされるなど、地域への甚大な影響が想定されます。このため、明和町や、利根川と渡良瀬川が合流する加須市、古河市で堤防のかさ上げや拡幅を行い、治水安全度の向上を図ります。

いばらきけん	こがし
茨城県	古河市
ぐんまけん	めいわまち
群馬県	明和町
さいたまけん	かぞし
埼玉県	加須市

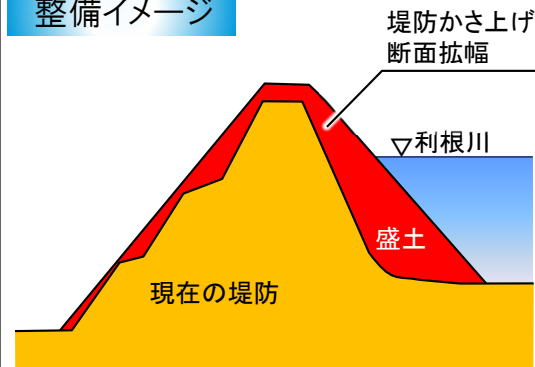
2. 令和7年度の予定

令和7年度は、古河市鳥喰地先、明和町斗合田・川俣地先、加須市伊賀袋地先の堤防整備を進めます。

位置図



整備イメージ



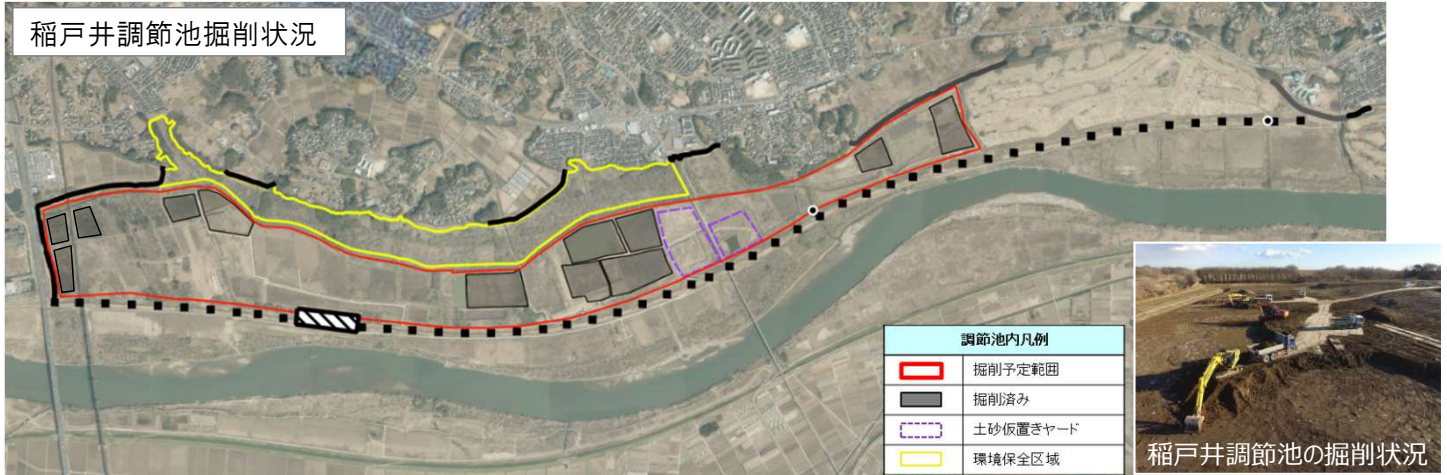
1. 事業の概要

いばらきけん とりでし もりやし
茨城県 取手市、守谷市

利根川本川と鬼怒川の合流点付近に位置する菅生調節池、稲戸井調節池、田中調節池は、3つの調節池で一体となって洪水を貯留することで、利根川下流域の治水安全度の向上に寄与しています。稲戸井調節池の洪水調節機能向上のため、調節池内の掘削を実施しています。

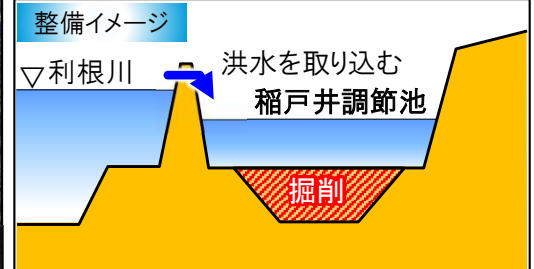
2. 令和7年度の予定

動植物や地下水などの状況を確認しながら、引き続き掘削を進めていきます。



【主な工種の進捗状況】

主な工種	全体計画	R7.3末時点
池内掘削	800万m ³	約272万m ³
用地・補償	330万m ²	約316万m ²



流域治水の取り組み～地域との連携事業

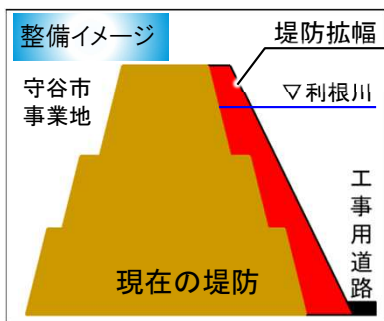
1. 事業の概要

いばらきけん もりやし
茨城県 守谷市

稲戸井調節池事業と守谷市が進める(仮称)守谷SAスマートHC周辺土地区画整理事業及び(仮称)守谷市総合公園事業と連携することで、稲戸井調節池掘削からの建設発生土を利根川左岸及び鬼怒川左岸の堤防整備、田中調節池の周囲堤及び囲繞堤整備に活用するとともに、守谷市の事業における盛土造成にも活用することで、当該流域一体となった防災・減災の推進を目指します。

2. 令和7年度の予定

令和7年度は、守谷市野木崎地先の堤防整備を進めます。

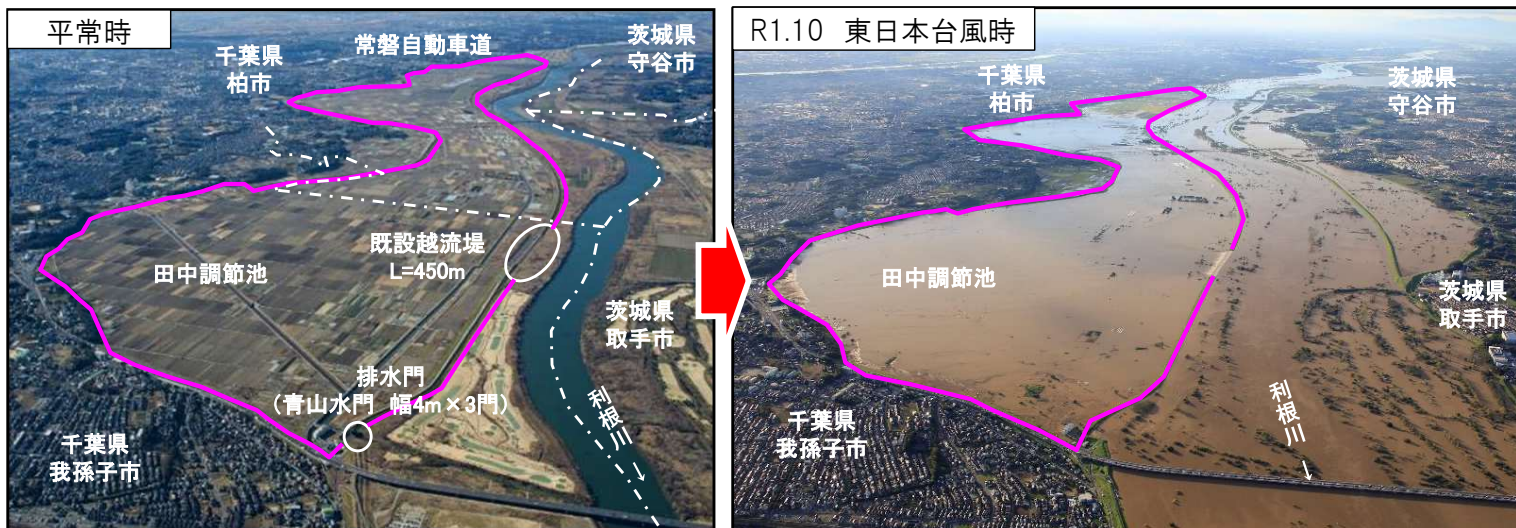


1. 事業の概要

利根川本川と鬼怒川の合流点付近に位置する菅生調節池、稲戸井調節池、田中調節池は、3つの調節池で一体となって洪水を貯留することで、利根川下流域の治水安全度の向上に寄与しています。田中調節池の洪水調節機能の向上を図るため、越流堤移設及び調節池の周囲堤および囲ぎよう堤のかさ上げ等を実施します。

2. 令和7年度の予定

令和5年度より事業に着手し囲ぎよう堤の一部をかさ上げをしました。今後の周囲堤整備に向けて令和7年度は新大利根橋から上流の周囲堤整備に必要な用地買収に着手します。また、周囲堤等の設計について引き続き行っていきます。

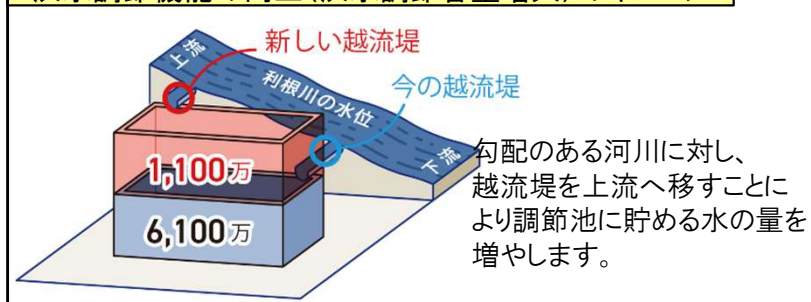


事業概要図

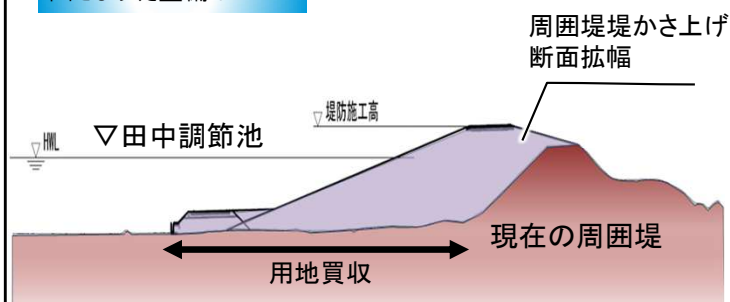
調節池の堤防をかさ上げし、あわせて越流堤を約6.2km上流に移設し、調節池の貯留水位を約80cm上げることで洪水調節機能の向上(約1,100万 m^3)を図ります。



洪水調節機能の向上(洪水調節容量増大)のイメージ



囲ぎよう堤整備イメージ



境町利根川左岸河川防災ステーション

いばらきけん さかいまち
茨城県 境町

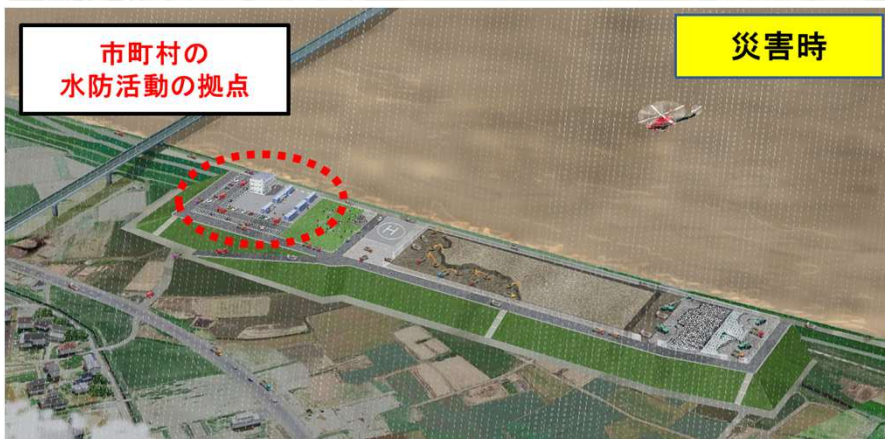
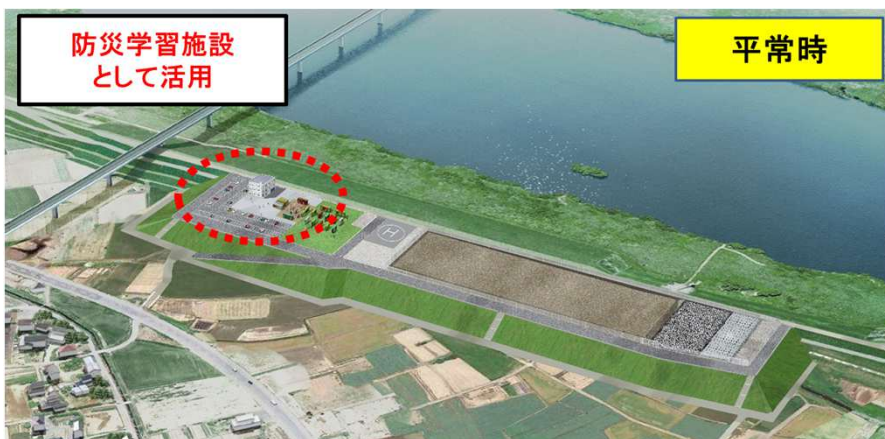
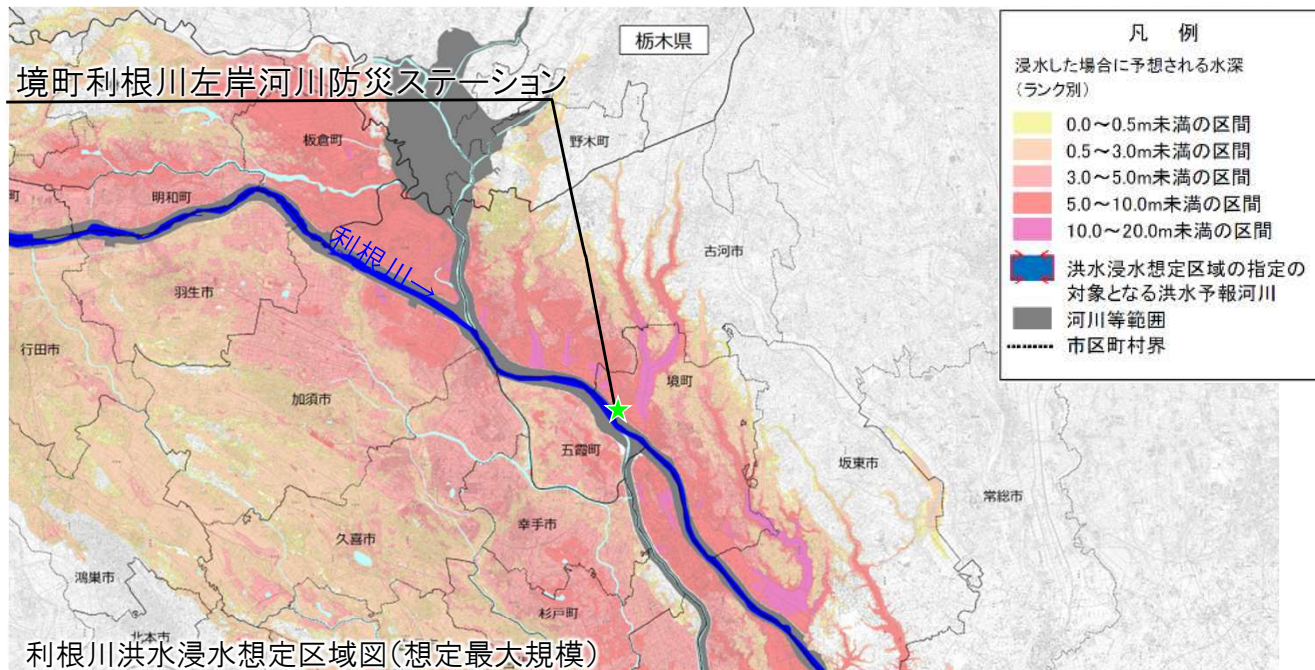
1. 事業の概要

河川防災ステーションは、様々な災害に備え、被災時にすみやかに堤防の復旧などを行うための拠点です。コンクリートブロックや割栗石など復旧に必要な資機材を備蓄するほか、資材の搬出入や建設機械の活動、水防活動に必要なスペース、ヘリポートなどを備え、近隣の方々の非常時の緊急避難場所としての活用が期待されます。

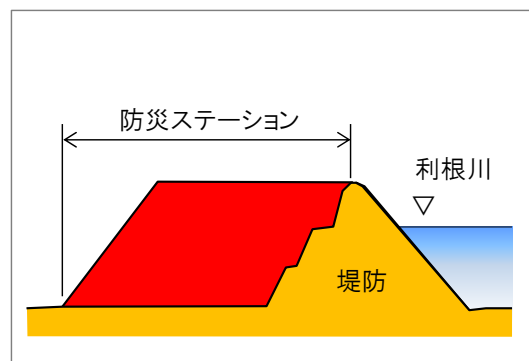
令和3年3月18日に境町利根川左岸河川防災ステーション整備計画が登録されました。

2. 令和7年度の予定

令和7年度から防災ステーション本体の盛土工事を進めていきます。



整備イメージ



境町利根川左岸河川防災ステーション整備イメージ

※上図は、イメージであり今後変更となる場合があります。

安心・安全な川づくりをめざし、川が本来持っている治水・利水・環境の機能を保つため、日々の河川管理施設等の維持管理を行っています。

堤防除草と維持補修

堤防除草により堤防の異状を把握しやすくした上で点検等を行い、発見した異状の維持・補修を行います。



堤防については、日常の河川巡視や出水期前・台風期・出水後の堤防点検等により異状の把握を行っています。河川の維持管理の取り組みについては「河川管理レポート」にまとめ、事務所ホームページでの公表や、事務所及び出張所においてレポートの配布を行っています。

■河川管理レポート <https://www.ktr.mlit.go.jp/tonejo/tonejo00344.html>



野生生物(イノシシ)の対応

利根川、渡良瀬川及び巴波川において、イノシシによる掘り返しが原因とされる堤防法面への損傷が多発しています。(2024年の被害・目撃件数231件)

堤防損傷が確認された場合は、速やかに穴埋め等を実施しています。



イノシシによる掘り返し状況



修復作業前



修復作業後

堤防損傷の対応状況

河川巡視及び状況把握

河川における利用状況や不法投棄などの違法行為、さらに河川管理施設の異状等を発見するため、河川巡視や災害時の状況把握を行います。



河川巡視の状況



出水時の状況把握

機械設備、通信設備の点検・整備

出水時などに河川管理施設や通信設備が正常に作動するように、定期的な点検、補修を行います。



ポンプの点検状況

既存の河川管理施設を観光資源として活用する支援を行います

利根川や渡良瀬遊水地の既存の河川管理施設を観光資源として活用する取組について支援を行っています。

既存施設を観光資源として活用している取組事例

・板倉町バスツアー

板倉町が主催するバスツアーにおいて、事務所職員による遊水地の説明や普段は走行禁止となっている渡良瀬遊水地内の走行、立入禁止の越流堤への立入許可などの支援をしています。



事務所職員による説明



渡良瀬遊水地内を走行するバス



越流堤見学の様子

(令和6年10月27日開催)

利根川を観光資源として活用するための検討を行っています

利根川や渡良瀬遊水地を観光資源として活用するための地元自治体等と連携して検討していきます。

羽生市川俣地区における取組事例

羽生市や任意団体などが検討中である利根川の魅力を活かして観光資源として活用する取組について、関係者が実証実験として行っている取組に参加することで方向性などを把握し、支援を行っています。



ワークショップ参加の様子
(令和6年9月10日開催)

実証実験の様子 (令和6年11月10日開催)



ボートレース



水切り大会



集合写真