



令和5年7月10日

国土交通省関東地方整備局

利根川下流河川事務所

令和5年6月台風第2号の影響による 出水後の緊急対応に対し感謝状の贈呈を行います ～地域の安心に貢献した企業、団体等に対する感謝状の贈呈～

関東地方整備局利根川下流河川事務所は、令和5年6月台風第2号の影響による出水後の手賀川等での多量の斃死魚の除去作業の緊急対応に貢献した企業に対して、利根川下流河川事務所長より感謝状を贈呈します。

1. 開催日 : 令和5年7月13日(木) 13時00分から13時30分
2. 開催場所 : 利根川下流河川事務所 会議室
3. 緊急対応の概要

令和5年6月台風第2号の降雨の影響により、手賀川の水位が上昇し、新曙橋水位観測所においては、避難判断水位に迫る出水となりました。その後水位が低下した4日(日)になりハクレンの多量の斃死が北千葉第二機場周辺で、また、12日(月)からは北千葉第一機場周辺で確認されるなど広範囲において早期の除去が必要となっていました。この多量の斃死では悪臭が発生し、周辺住民や河川利用者から多くの声が寄せられました。時間と共に腐敗が進行するという厳しい現場環境下において多量の斃死したハクレンの除去作業を行いました。

4. 感謝状贈呈企業

株式会社石浜建設

株式会社荏原製作所

山石工業株式会社

- * 1 当日取材を希望される場合は、別紙1により事前登録をお願いします。
- * 2 参考資料として、手賀川の台風2号の高水速報抜粋を添付しています。

<発表記者クラブ> 竹芝記者クラブ 神奈川建設記者会 千葉県政記者会 茨城県政記者クラブ
香取記者クラブ 土浦記者クラブ 鹿島記者クラブ

<問い合わせ先>

関東地方整備局 利根川下流河川事務所

電話 : 0478-52-6361 (代表) FAX : 0478-52-9720

副 所 長 櫻井 真一 (さくらい まさかず) (内線 : 205)

工物品質管理官 永井 一郎 (ながい いちろう) (内線 : 302)

1) 作業位置図



2) 作業内容 斃死魚の回収・処分

6 / 5 ~ 6 / 12 第二機場にて斃死魚の回収・処分

6 / 13 ~ 6 / 28 第一機場にて斃死魚の回収・処分

ハクレンの斃死状況 (第一機場)

ハクレンの斃死状況 (第二機場)



除塵機運転による斃死魚回収状況 (第一機場)

バックホウによる斃死魚回収状況(第二機場)



人力による斃死魚回収状況(第二機場)



令和5年6月台風第2号の影響による
出水後の緊急対応に対し感謝状の贈呈
【取材登録書】

令和5年6月台風第2号の影響による出水後の緊急対応に対し感謝状の贈呈の
取材を希望される報道機関におかれましては、事前に取材登録の申し込みを
令和5年7月12日(水)12時までにお願いいたします。

・メールアドレス:ktr-tonege-721-koho@gxb.mlit.go.jp

(1)報道機関名：

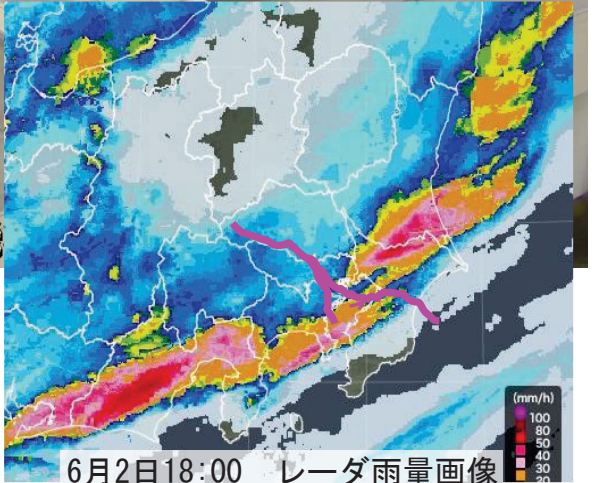
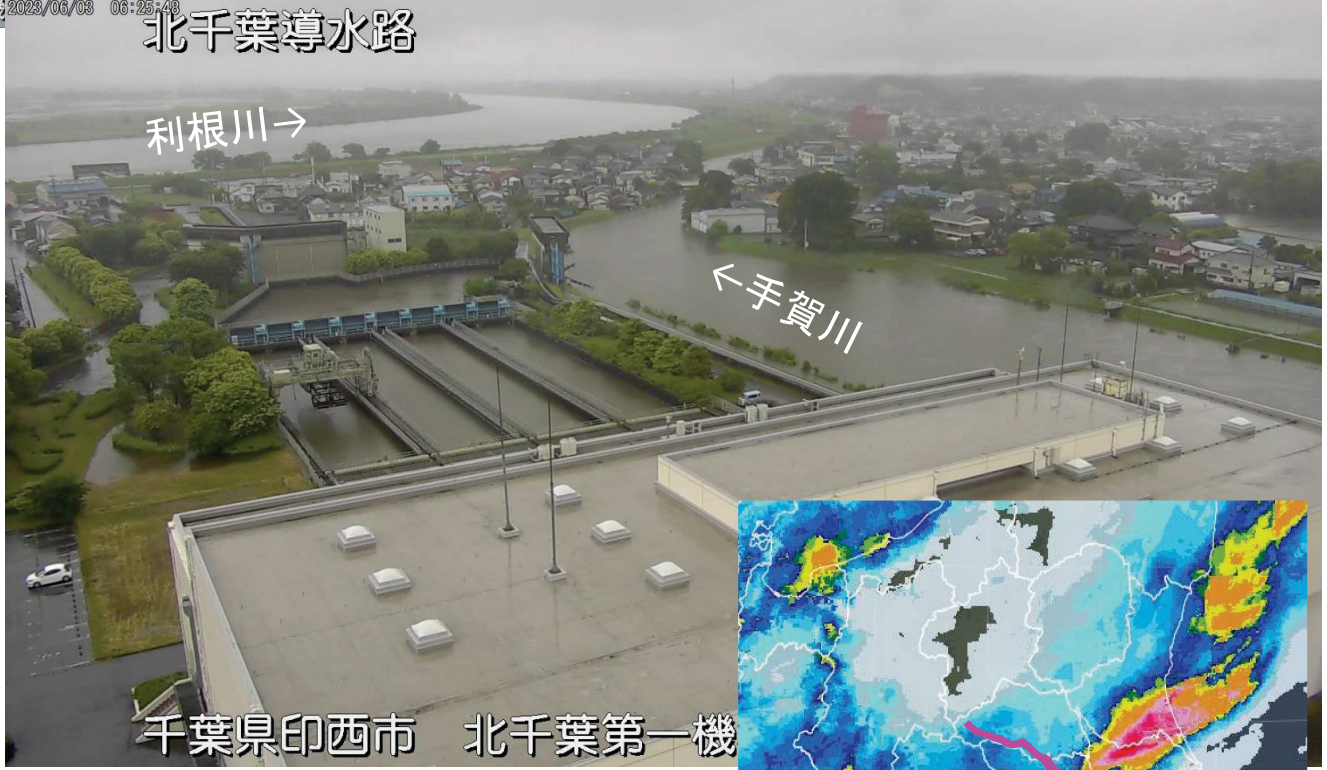
(2)担当者：

(3)連絡先：

(4)取材人数

高水速報（第一報）抜粋

令和5年 台風2号出水



令和5年6月8日
国土交通省関東地方整備局
利根川下流河川事務所

2. 出水概要

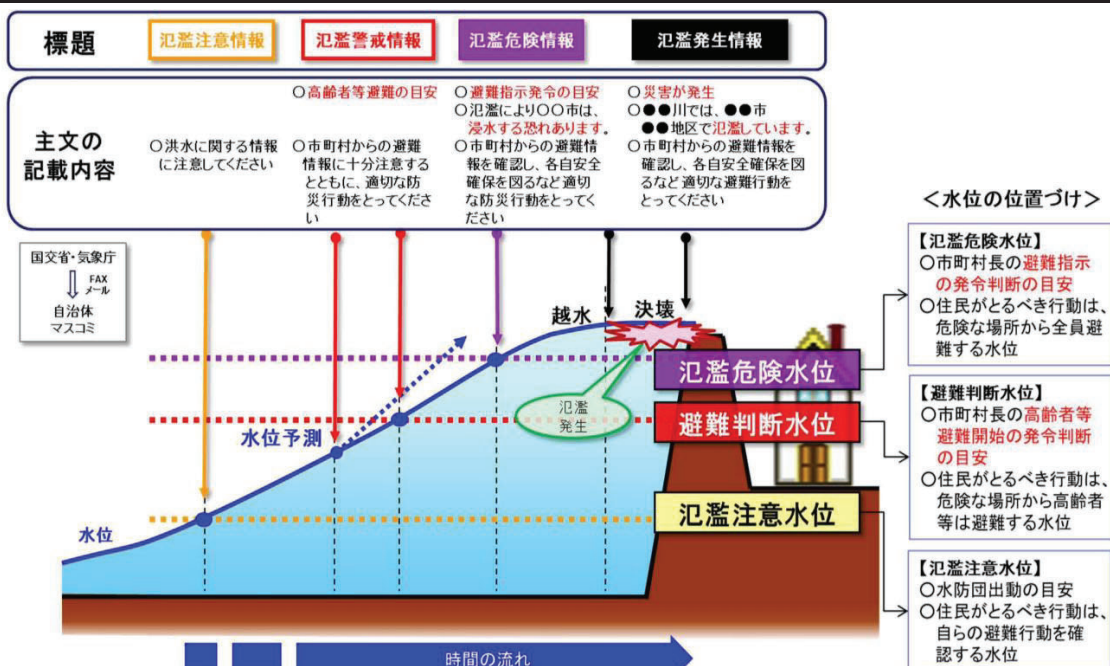
6月2日は、日本列島南岸に停滞する梅雨前線に向かって、台風2号からの暖かく湿った空気が流れ込み、前線の活動が非常に活発化し、2日夕刻から3日午前中にかけて関東沿岸付近各地では大雨となった。この雨により、各河川の水位が上昇し、2日21時50分に利根川支川手賀川の新曙橋水位観測所においては氾濫注意水位に達した。その後、利根川本本川においても水位が上昇し、横利根水位観測所で水防団待機水位に達した。3日の昼頃に雨は小康状態となり、その後収まった。4日8時には新曙橋水位観測所をもって各観測所とも水防団待機水位を下回った。

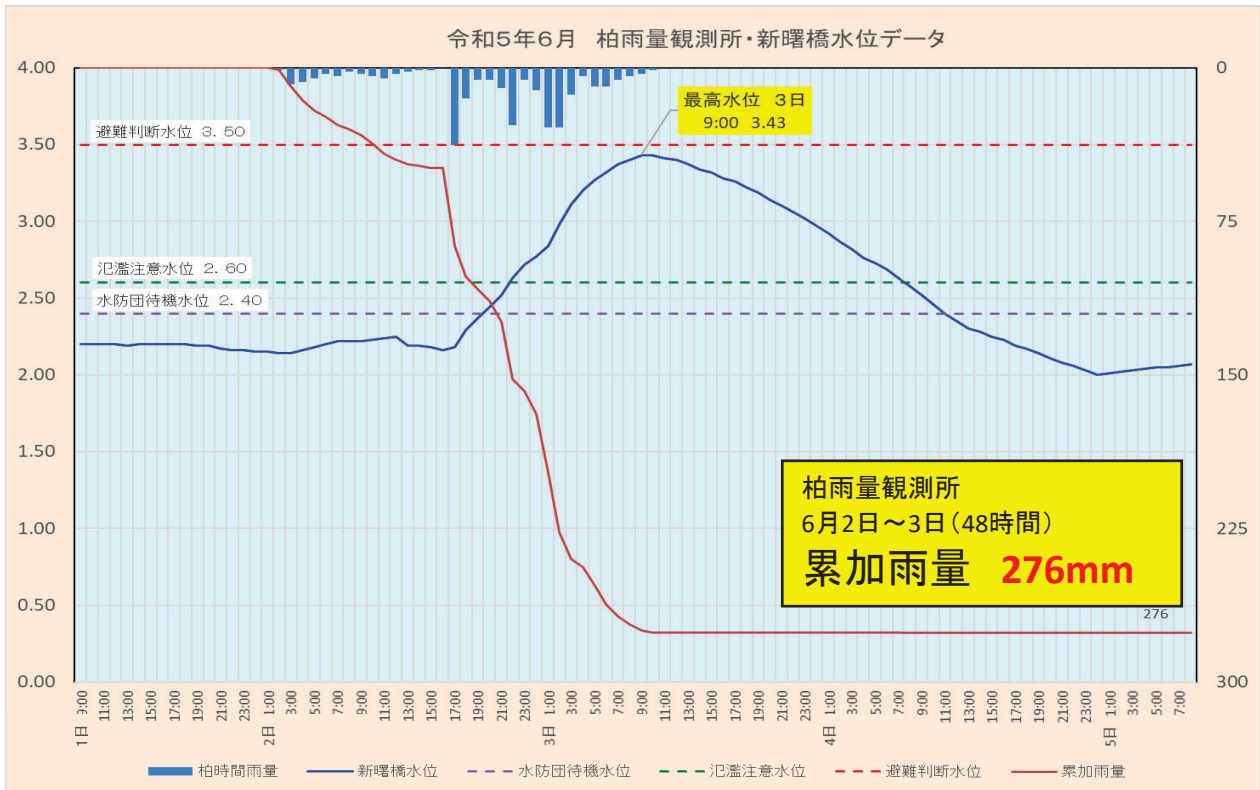
1) 水位観測所位置図



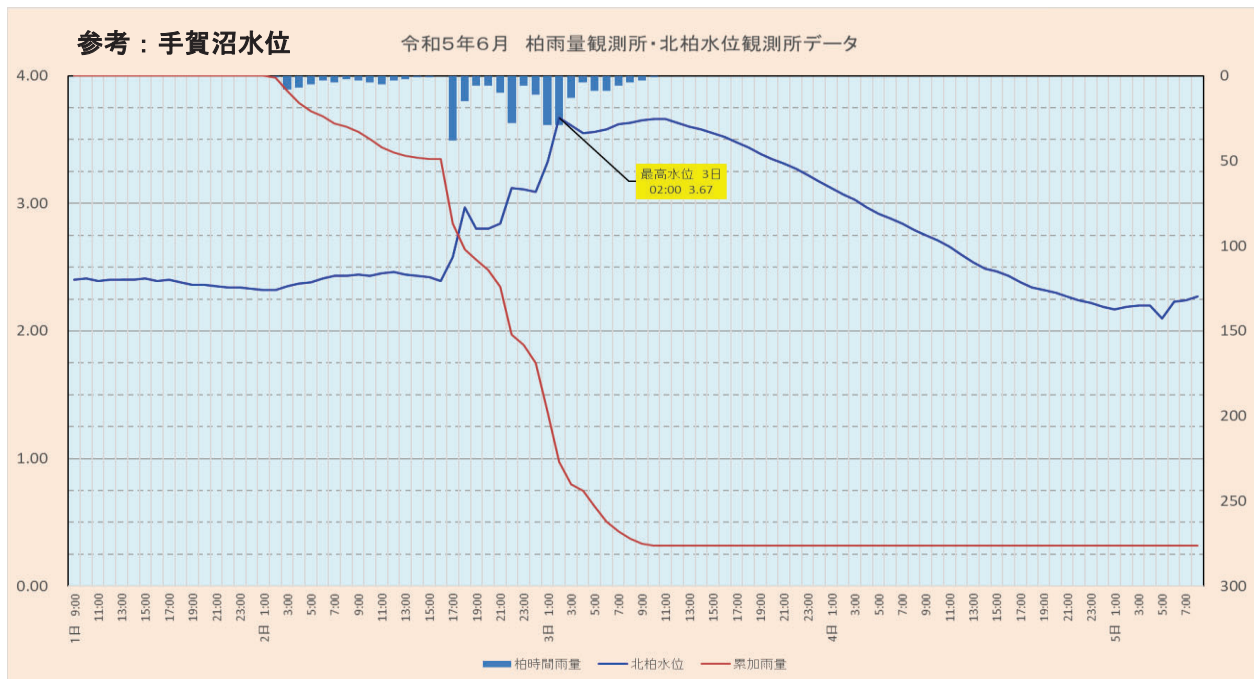
2) 最高水位一覧

河川名	観測所名	最高水位		水防団待機水位 (指定水位) (m)	氾濫注意水位 (警戒水位) (m)	避難判断水位 (m)	氾濫危険水位 (危険水位) (m)	計画高水位 (m)
		月日時	水位(m)					
利根川	取手	6/3 17:00	1.61	2.50	5.40	7.20	7.50	7.93
	押付	6/3 21:00	2.27	3.10	5.75	7.70	7.90	8.03
	須賀	6/3 20:00	2.33	2.75	4.95	-	-	7.40
	横利根	6/3 19:00	2.10	2.10	2.85	4.30	4.40	5.02
手賀川	新曙橋	6/3 9:00	3.43	2.40	2.60	3.50	3.75	3.75





水位は氾濫注意水位の2.60mを大幅に超え、避難判断水位まであと7cmの3.43mを記録した。また、柏雨量観測所で記録した6月2日から3日までの48時間に記録した累加雨量276mmは、最寄りの気象庁の我孫子雨量観測所の6月の平均降雨量(149.9mm)の約2倍の雨量を記録した。



3) 水防警報発令状況

種類	基準観測所				
	取手	押付	須賀	横利根	曙橋
準備	----	----	----	----	6/2 21時20分
出動	----	----	----	----	6/2 22時50分
待機	----	----	----	----	
解除	----	----	----	----	6/4 0時00分

【水防警報区及び基準観測所】



4) 水位到達情報発信状況

河川名	基準観測所				
	氾濫注意水位	避難判断水位	氾濫危険水位	氾濫発生情報	解除
手賀川	6/2 23時00分	----	----	----	6/4 0時00分

4. 排水機場運転実績

■排水機場稼働状況

排水機場	相野谷川排水機場	北千葉第一機場	十日川排水機場	根木名川排水機場	尾羽根川排水機場
(排水経路) 排水能力	(相野谷川→利根川) 12m ³ /s	(手賀川→利根川) 80m ³ /s	(十日川→利根川) 20m ³ /s	(根木名川→利根川) 30m ³ /s	(派川根子名川→利根川) 10m ³ /s
外観					
累計排水量	1,273,300m ³	9,769,200m ³	2,207,400m ³	721,800m ³	1,863,600m ³
累計稼働時間	34時間23分	39時間42分	89時間25分	20時間51分	82時間14分
運転開始日時	令和5年6月3日 4時29分	令和5年6月3日 8時31分	令和5年6月2日 17時45分	令和5年6月3日 11時39分	令和5年6月2日 17時37分
運転終了日時	令和5年6月4日 14時52分	令和5年6月5日 0時13分	令和5年6月6日 11時10分	令和5年6月4日 8時30分	令和5年6月6日 3時51分

排水機場	小野川排水機場	黒部川排水機場	牛久沼排水機場	戸田井排水機場
(排水経路) 排水能力	(小野川→利根川) 10m ³ /s	(黒部川→利根川) 12m ³ /s	(谷田川→小貝川) 30m ³ /s	(北浦川→小貝川) 13.34m ³ /s
外観				
累計排水量	41,700m ³	1,526,000m ³	3,431,700m ³	2,640,100m ³
累計稼働時間	21時間42分	35時間25分	31時間45分	55時間59分
運転開始日時	令和5年6月3日 11時41分	令和5年6月3日 2時39分	令和5年6月3日 13時40分	令和5年6月2日 14時8分
運転終了日時	令和5年6月4日 9時23分	令和5年6月4日 14時4分	令和5年6月4日 21時25分	令和5年6月4日 22時7分

総排水量	23,474,800m³
累計排水時間	411時間26分
換算	25mプール※1 約43,776杯分 東京ドーム※2 約19杯分
	※1 25mプール 1杯 25 × 16.5 × 1.3 = 536.25m ³ ※2 東京ドーム 1杯 1,240,000m ³

■利根川下流河川事務所 排水機場位置図

