

平成21年度 関東地方整備局関係補正予算の概要について

記者発表資料

平成21年度国土交通省関係補正予算のうち、関東地方整備局関係の予算の概要は別紙のとおりです。

平成21年 5月29日

国土交通省 関東地方整備局

発表記者クラブ

竹芝記者クラブ、神奈川建設記者会、茨城県政記者クラブ、
栃木県政記者クラブ、刀水クラブ、埼玉県政記者クラブ、
千葉県政記者会、都庁記者クラブ、横浜海事記者クラブ、
神奈川県政記者クラブ、山梨県政記者クラブ、長野市政記者クラブ、
長野市政記者会、長野県庁会見場

問い合わせ先

国土交通省関東地方整備局
048-601-3151 (代表)

| | | | |
|---------|--------------|------------|--------------|
| ○予算調整官 | 山本 (内線2219) | ○地方事業評価管理官 | 田中 (内線2118) |
| ○会計課長 | 阿久津 (内線2411) | ○企画課長 | 森久保 (内線3151) |
| ○会計課長補佐 | 山本 (内線2413) | ○企画課建設専門官 | 永江 (内線3157) |

| | | |
|------|--------------|------------------|
| 河川関係 | ○河川計画課長補佐 | 牛 腸 (内線3612) |
| 道路関係 | ○道路計画第一課長補佐 | 乙 守 (内線4212) |
| 港湾関係 | ○港湾計画課長補佐 | 赤 嶋 045-211-7415 |
| 空港関係 | ○首都圏空港事業課長補佐 | 大 橋 045-211-7421 |
| 都市関係 | ○都市整備課長補佐 | 小 幡 (内線6162) |
| 住宅関係 | ○住宅整備課長補佐 | 前 田 (内線6183) |
| 営繕関係 | ○計画課長補佐 | 森 下 (内線5154) |

1. 平成21年度 関東地方整備局関係補正予算の概要

平成21年度関東地方整備局関係補正予算として、4,135億円が追加されました。これは、国土交通省全体の追加額2兆635億円の20%にあたります。

平成21年4月に取りまとめられた「経済危機対策」に基づく補正予算については、底力発揮・21世紀型インフラ整備、地域活性化等、安全・安心確保などを推進するため、所要の一般公共事業費等予算が計上されたところであります。

一般公共事業費等予算の配分に当たっては、追加の趣旨を十分踏まえ、地域経済の動向や地方公共団体の要望等に即しつつ必要な事業に重点的かつ効率的な配分を行うこととしています。

関東地方整備局追加事業費

4,135億円

内 訳

| | |
|-----------------------|---------|
| 直轄事業費 | 1,921億円 |
| 補助事業費 | 2,214億円 |
| ※直轄事業費には官庁営繕費 32億円を含む | |

【参考】平成21年度国土交通省関係補正予算配分対象事業費

2兆 635億円

内 訳

| | | |
|---------|----|-------|
| 一般公共事業費 | 2兆 | 449億円 |
| 官庁営繕費 | | 186億円 |

2. 平成21年度補正予算総括表

[事業費]

(単位:百万円)

| 区 分 | 直轄事業 | 補助事業 | 計 |
|-----------|---------|---------|---------|
| 治 水 | 41,349 | 26,635 | 67,984 |
| 海 岸 | 0 | 5,414 | 5,414 |
| 道 路 整 備 | 88,618 | 96,125 | 184,743 |
| 港 湾 | 52,923 | 7,374 | 60,297 |
| 空 港 | 5,250 | 0 | 5,250 |
| 住 宅 对 策 | 0 | 9,653 | 9,653 |
| 市 街 地 整 備 | 0 | 60,378 | 60,378 |
| 下 水 道 | 0 | 7,650 | 7,650 |
| 都 市 公 園 | 760 | 8,206 | 8,966 |
| 一 般 公 共 計 | 188,900 | 221,435 | 410,335 |
| 官 庁 營 繕 | 3,203 | 0 | 3,203 |
| 合 計 | 192,103 | 221,435 | 413,538 |

注) 端数処理のため、合計が合わない場合がある。

3. 補助事業都県別配分額

[事業費]

(単位:百万円)

| 都 県 名 | 治 水 | 海 岸 | 道 路 整 備 | 港 湾 | 住 宅 对 策 | 市 街 地 整 備 | 下 水 道 | 都 市 公 園 | 計 |
|---------|--------|-------|---------|-------|---------|-----------|-------|---------|---------|
| 茨 城 県 | 1,190 | 0 | 9,862 | 1,760 | 32 | 578 | 150 | 290 | 13,862 |
| 栃 木 県 | 1,480 | 0 | 9,290 | 0 | 35 | 2,226 | 509 | 30 | 13,570 |
| 群 馬 県 | 3,199 | 0 | 11,954 | 0 | 150 | 245 | 1,817 | 0 | 17,365 |
| 埼 玉 県 | 10,665 | 0 | 5,029 | 0 | 1,042 | 7,624 | 709 | 20 | 25,089 |
| 千 葉 県 | 814 | 499 | 9,405 | 244 | 208 | 579 | 200 | 274 | 12,223 |
| 東 京 都 | 2,090 | 4,785 | 34,242 | 1,100 | 3,267 | 32,214 | 821 | 6,300 | 84,819 |
| 神 奈 川 県 | 3,050 | 130 | 4,905 | 4,270 | 2,820 | 14,621 | 1,674 | 1,162 | 32,632 |
| 山 梨 県 | 808 | 0 | 4,772 | 0 | 150 | 2,291 | 588 | 100 | 8,709 |
| 長 野 県 | 3,339 | 0 | 6,666 | 0 | 1,949 | 0 | 1,182 | 30 | 13,166 |
| (補助事業計) | 26,635 | 5,414 | 96,125 | 7,374 | 9,653 | 60,378 | 7,650 | 8,206 | 221,435 |

注) 端数処理のため、合計が合わない場合がある。

4. 主要事業一覽

【河川關係】……………P. 4

【道路關係】……………P. 5~7

【港灣空港關係】……………P. 8

【都市・住宅關係】……………P. 9

【營繕關係】……………P. 10

【河川関係】主要事業一覧

| 区分 | 上段【 】:水系河川名 下段:事業(地区)名 | 都県市名 | 事業概要・ 補正予算による実施予定 | 効果 | 事業費(百万円) |
|----|------------------------------|-------------------|----------------------|----------------------|----------|
| 直轄 | 【久慈川水系久慈川】 河川改修事業 | 茨城県 常陸大宮市 | 築堤の推進 | 無堤部の解消 | 140 |
| 直轄 | 【利根川水系利根川(下流)】 河川改修事業 | 茨城県 神栖市 | 築堤の推進 | 無堤部の解消 | 240 |
| 直轄 | 【利根川水系常陸利根川】 総合水系環境整備事業 | 茨城県 稲敷市 | 水路工 他 | 湖沼水質改善 | 850 |
| 直轄 | 【利根川水系大谷川】 砂防事業 | 栃木県 日光市 | 砂防えん堤改築 | 土砂災害の防止 | 80 |
| 直轄 | 【利根川水系渡良瀬川】 砂防事業 | 栃木県 日光市 | 山腹工の推進 | 土砂災害の防止 | 190 |
| 直轄 | 【利根川水系鬼怒川】 河川改修事業 | 栃木県 宇都宮市 | 低水護岸の推進 | 堤防の洗掘防止 | 290 |
| 直轄 | 【利根川水系烏・神流川】 河川改修事業 | 群馬県 高崎市 | 築堤の推進 | 築堤による治水安全度の向上 | 80 |
| 直轄 | 【利根川水系渡良瀬川(下流)】 河川改修事業 | 群馬県 館林市 | 築堤の推進 | 築堤による治水安全度の向上 | 400 |
| 直轄 | 【利根川水系湯川】 直轄堰堤改良事業 | 群馬県 草津町・六合村 | 貯砂ダム設置 他 | 品木ダム機能の改善 | 150 |
| 直轄 | 【利根川水系片品川】 総合水系環境整備事業(ダム) | 群馬県 沼田市 | 盛土、護岸 | 菌原ダムの湖面利用の促進 | 120 |
| 直轄 | 【利根川水系吾妻川】 砂防事業 | 群馬県 六合村 | 法面工 他 | 土砂災害の防止 | 430 |
| 直轄 | 【利根川水系利根川(上流)】 河川改修事業 | 埼玉県 北川辺町 | 築堤の推進 | 築堤による治水安全度の向上 | 140 |
| 直轄 | 【荒川水系荒川(上流)】 河川改修事業 | 埼玉県 熊谷市 | 築堤の推進 | 築堤による治水安全度の向上 | 170 |
| 直轄 | 【荒川水系荒川(上流)】 総合水系環境整備事業 | 埼玉県 北本市 | 護岸、スロープ工 他 | 水辺利用の促進 | 320 |
| 直轄 | 【利根川水系江戸川】 河川改修事業 | 千葉県 松戸市 | 築堤の推進 | 浸透に対する安全度の向上 | 1,220 |
| 直轄 | 【荒川水系荒川(下流)】 河川改修事業 | 東京都 江東区 | 築堤護岸の推進 | 高潮対策 | 350 |
| 直轄 | 【相模川水系相模川】 河川改修事業 | 神奈川県 茅ヶ崎市 | 築堤の推進 | 築堤による治水安全度の向上 | 100 |
| 直轄 | 【富士川水系富士川】 河川改修事業 | 山梨県 南アルプス市 | 低水護岸の推進 | 堤防の洗掘防止対策 | 210 |
| 直轄 | 【富士川水系釜無川】 砂防事業 | 山梨県北杜市 長野県富士見町 | 山腹工の推進 | 土砂災害の防止 | 290 |
| 補助 | 【那珂川水系中丸川】 広域河川改修事業 | 茨城県 ひたちなか市 | 築堤の推進 | 築堤による治水安全度の向上 | 100 |
| 補助 | 【利根川水系田川】 広域河川改修事業 | 栃木県 日光市 | 調節地掘削 | 調節地整備による治水安全度の向上 | 200 |
| 補助 | 【利根川水系石田川】 調節池等整備事業 | 群馬県 太田市 | 調節地掘削 | 調節地整備による治水安全度の向上 | 100 |
| 補助 | 【利根川水系片品川】 砂防事業 | 群馬県 片品村 | 砂防えん堤工 | 土砂災害の防止 | 112 |
| 補助 | 【荒川水系新河岸川】 総合治水対策特定河川事業 | 埼玉県 所沢市 | 導排水路工 | 地下河川の暫定供用による治水安全度の向上 | 100 |
| 補助 | 【利根川水系旧江戸川】 地震・高潮対策河川事業 | 千葉県 市川市 | 護岸工、地盤改良工 | 耐震対策 | 150 |
| 補助 | 【荒川水系石神井川】 広域河川改修事業 | 東京都 練馬区 | 護岸 | 護岸整備による治水安全度の向上 | 310 |
| 補助 | 【境川水系境川】 総合治水対策特定河川事業 | 神奈川県 藤沢市 | 遊水地遮水壁工 | 遊水地整備による治水安全度の向上 | 344 |
| 補助 | 【大湍沢地区】 地すべり対策事業 | 神奈川県 箱根町 | アンカー工 | 土砂災害の防止 | 100 |
| 補助 | 【富士川水系塩川】 広域河川改修事業 | 山梨県 北杜市 | 掘削護岸 | 護岸整備による治水安全度の向上 | 100 |
| 補助 | 【信濃川水系奈良井川】 広域河川改修事業 | 長野県 松本市 | 護岸 | 護岸整備による治水安全度の向上 | 300 |
| 補助 | 【天竜川水系天竜川】 砂防事業 | 長野県 諏訪市 | 砂防えん堤工 | 土砂災害の防止 | 76 |

【道路関係】主要事業一覧

| 区分 | 上段【 】:路線名 下段:事業(地区)名 | 都都市名 | 事業概要・ 補正予算による実施予定 | 効果 | 事業費(百万円) |
|----|--------------------------|--------------------------|---|-------------------------|----------|
| 直轄 | 【国道468号】 首都圏中央連絡自動車道 | 茨城県 猿島郡五霞町～ 稲敷郡河内町 | 用地買収を推進する他、猿 島ICからつくばIC間の橋梁 下部工事等を推進予定 | 「国土ミッシングリンク」 の結合 | 3,000 |
| 直轄 | 東関東自動車道水戸線 | 茨城県 潮来市～銚田市 | 調査設計を推進予定 | 「国土ミッシングリンク」 の結合 | 100 |
| 直轄 | 【国道51号】 潮来バイパス | 茨城県 潮来市 | 用地買収及び改良工事を 推進予定 | 社会資本ストックの耐震 化・予防保全対策 | 250 |
| 直轄 | 【国道4号】 西那須野道路 | 栃木県 那須塩原市 | 用地買収を推進予定 | 社会資本ストックの耐震 化・予防保全対策 | 500 |
| 直轄 | 【国道50号】 赤塚高架橋(下り)耐震補強 | 栃木県 下都賀郡岩舟町 | 耐震性の向上を図るため、 橋脚補強を実施 | 社会資本ストックの耐震 化・予防保全対策 | 180 |
| 直轄 | 【国道17号】 上武道路 | 群馬県 太田市～前橋市 | 太田市、前橋市内の調査設 計、用地買収を推進する 他、橋梁下部工事、改良工 事を推進する予定 | 「国土ミッシングリンク」 の結合 | 2,850 |
| 直轄 | 【国道17号】 前橋渋川バイパス | 群馬県 前橋市～渋川市 | 調査設計、用地買収を推進 する他、桃ノ木橋の工事を 推進する予定 | 「国土ミッシングリンク」 の結合 | 340 |
| 直轄 | 【国道50号】 前橋笠懸道路 | 群馬県 前橋市～みどり市 | 調査設計及び用地買収を推 進予定 | 社会資本ストックの耐震 化・予防保全対策 | 666 |
| 直轄 | 【国道18号】 新中尾橋耐震補強 | 群馬県 碓氷郡松井田町 | 耐震性の向上を図るため、 橋脚補強を実施 | 社会資本ストックの耐震 化・予防保全対策 | 138 |
| 直轄 | 【国道17号】 沼田大橋橋梁補修 | 群馬県 沼田市 | 腐食が確認されている主 桁、床版等の補修を実施 | 社会資本ストックの耐震 化・予防保全対策 | 70 |
| 直轄 | 【国道468号】 首都圏中央連絡自動車道 | 埼玉県 比企郡川島町～ 桶川市 | 川島ICから葛蒲町・桶川市 境において、用地買収及び 改良工事を推進予定 | 「国土ミッシングリンク」 の結合 | 2,000 |
| 直轄 | 【国道17号】 上尾道路 | 埼玉県 さいたま市～ 桶川市 | 用地買収及び改良・舗装工 事を推進予定 | 社会資本ストックの耐震 化・予防保全対策 | 1,060 |
| 直轄 | 【国道17号】 堤根橋耐震補強 | 埼玉県 行田市 | 耐震性の向上を図るため、 橋脚補強を実施 | 社会資本ストックの耐震 化・予防保全対策 | 140 |
| 直轄 | 【国道16号】 和田橋橋梁補修 | 埼玉県 入間市 | 腐食が確認されている主 桁、床版等の補修を実施 | 社会資本ストックの耐震 化・予防保全対策 | 20 |
| 直轄 | 【国道468号】 首都圏中央連絡自動車道 | 千葉県 香取郡神崎町～ 木更津市 | 茂原～木更津地区及び神 崎～成田地区の改良工事 を推進予定 | 「国土ミッシングリンク」 の結合 | 1,700 |
| 直轄 | 【国道357号】 東京湾岸道路 | 千葉県 船橋市～千葉市 | 船橋市内の用地買収を推 進予定 | 社会資本ストックの耐震 化・予防保全対策 | 2,600 |
| 直轄 | 【国道298号】 東京外かく環状道路 | 千葉県 松戸市～市川市 | 松戸・市川地区の改良工事 を推進予定 | 「国土ミッシングリンク」 の結合 | 600 |
| 直轄 | 【国道16号】 千鳥大橋橋梁補修 | 千葉県 市川市 | 腐食が確認されている防護 策、支承等の補修を実施 | 社会資本ストックの耐震 化・予防保全対策 | 30 |
| 直轄 | 東京外かく環状道路 | 東京都 練馬区～世田谷区 | 調査設計及び用地買収を 推進する予定 | 「国土ミッシングリンク」 の結合 | 9,500 |
| 直轄 | 【国道468号】 首都圏中央連絡自動車道 | 東京都 八王子市 | トンネル工事を推進する予 定 | 「国土ミッシングリンク」 の結合 | 1,000 |
| 直轄 | 【国道20号】 新宿駅南口地区基盤整備 | 東京都 新宿区～渋谷区 | 調査設計及び跨線橋架け 替え工事等推進する予定 | 社会資本ストックの耐震 化・予防保全対策 | 1,545 |
| 直轄 | 【国道16号】 大谷高架橋耐震補強 | 東京都 八王子市 | 耐震性の向上を図るため、 変異制限装置設置等による 補強を実施 | 社会資本ストックの耐震 化・予防保全対策 | 38 |
| 直轄 | 【国道17号】 下赤塚高架橋橋梁補修 | 東京都 板橋区 | 腐食が確認されている床版 等の補修を実施 | 社会資本ストックの耐震 化・予防保全対策 | 30 |

| | | | | | |
|----|----------------------------------|-----------------------|---|-------------------------|-------|
| 直轄 | 【国道468号】 首都圏中央連絡自動車道 | 神奈川県 茅ヶ崎市～ 海老名市 | 西久保JCTから海老名南 JCTにおいて、用地買収及 び改良工事を推進予定 | 「国土ミッシングリンク」 の結合 | 600 |
| 直轄 | 【国道246号】 厚木葉野道路 | 神奈川県 伊勢原市 | 用地買収を推進予定 | 「国土ミッシングリンク」 の結合 | 300 |
| 直轄 | 【国道246号】 谷峨高架橋耐震補強 | 神奈川県 足柄上郡山北町 | 耐震性の向上を図るため、 橋脚補強を実施 | 社会資本ストックの耐震 化・予防保全対策 | 150 |
| 直轄 | 【国道20号】 旭山栈道橋橋梁補修 | 神奈川県 津久井郡相模湖町 | 腐食が確認されている主 桁、横桁等の補修を実施 | 社会資本ストックの耐震 化・予防保全対策 | 10 |
| 直轄 | 中部横断自動車道 | 山梨県 南部町～ 市川三郷町 | 調査設計及び用地買収を 推進する予定 | 「国土ミッシングリンク」 の結合 | 1,800 |
| 直轄 | 【国道20号】 竜王拡幅 | 山梨県甲斐市 | 用地買収及び改良工事を 推進する予定 | 社会資本ストックの耐震 化・予防保全対策 | 250 |
| 直轄 | 【国道52号】 鉾沢栈道橋耐震補強 | 山梨県 南巨摩郡鉾沢町 | 耐震性の向上を図るため、 落橋防止装置設置等による 補強を実施 | 社会資本ストックの耐震 化・予防保全対策 | 20 |
| 直轄 | 【国道20号】 笹子川橋橋梁補修 | 山梨県 大月市 | 腐食が確認されている床版 等の補修を実施 | 社会資本ストックの耐震 化・予防保全対策 | 40 |
| 直轄 | 中部横断自動車道 | 長野県 佐久市 | (仮称)佐久南IC～佐久市 間の舗装工、道路付属施設 を推進する予定 | 「国土ミッシングリンク」 の結合 | 2,000 |
| 直轄 | 【国道18号】 上田バイパス | 長野県 東御市～上田市 | 用地買収を推進する予定 | 社会資本ストックの耐震 化・予防保全対策 | 780 |
| 直轄 | 【国道20号】 坂室バイパス | 長野県 茅野市 | 用地買収及び改良工事を 推進する予定 | 社会資本ストックの耐震 化・予防保全対策 | 600 |
| 直轄 | 【国道18号】 岡田川橋上り線OFFランプ耐 震補強 | 長野県 長野市 | 耐震性の向上を図るため、 落橋防止装置設置等による 補強を実施 | 社会資本ストックの耐震 化・予防保全対策 | 40 |
| 直轄 | 【国道20号】 田川橋橋梁補修 | 長野県 塩尻市 | 腐食が確認されている主 桁、横桁等の補修を実施 | 社会資本ストックの耐震 化・予防保全対策 | 120 |
| 補助 | 【一般国道245号】 日立港拡幅 | 茨城県 日立市 | 橋梁下部工事の推進 | 「国土ミッシングリンク」 の結合 | 200 |
| 補助 | 【一般国道355号】 石岡～岩間バイパス | 茨城県 石岡市～笠間市 | 改良工事の推進 | 「国土ミッシングリンク」 の結合 | 360 |
| 補助 | 【一般国道293号】 大月拡幅 | 栃木県 足利市 | 用地買収・改良工事の推進 | 「国土ミッシングリンク」 の結合 | 440 |
| 補助 | 【一般国道408号】 真岡～宇都宮バイパス | 栃木県 真岡市～宇都宮市 | 用地買収・改良工事の推進 | 「国土ミッシングリンク」 の結合 | 1,200 |
| 補助 | 【一般国道120号】 椎坂バイパス | 群馬県 沼田市 | トンネル工事の推進 | ゲリラ豪雨、洪水・高潮 等防災・災害対策 | 1,500 |
| 補助 | 【一般国道462号】 本関拡幅 | 群馬県 伊勢崎市 | 用地買収・改良工事の推進 | 交通の安全確保対策 | 500 |
| 補助 | 【一般国道125号】 加須～羽生バイパス | 埼玉県 加須市～羽生市 | 用地買収・改良工事の推進 | 「国土ミッシングリンク」 の結合 | 520 |
| 補助 | 【一般国道140号】 皆野～秩父バイパス | 埼玉県 皆野町～秩父市 | 用地買収・改良工事の推進 | 「国土ミッシングリンク」 の結合 | 200 |
| 補助 | 【一般国道410号】 久留里馬来田バイパス | 千葉県 君津市 | 改良工事の推進 | ゲリラ豪雨、洪水・高潮 等防災・災害対策 | 460 |
| 補助 | 【一般国道464号】 北千葉道路 | 千葉県 印旛村～成田市 | 改良工事の推進 | ゲリラ豪雨、洪水・高潮 等防災・災害対策 | 1,800 |
| 補助 | 【一般都道 檜原あきる野線】 雨間立体 | 東京都 あきる野市 | 立体工事の推進 | 「国土ミッシングリンク」 の結合 | 260 |
| 補助 | 【主要地方道 王子金町江戸 川線】 江北橋 | 東京都 足立区 | 床版補強工事の推進 | 社会資本ストックの耐震 化・予防保全対策 | 100 |
| 補助 | 【一般県道 長竹川尻】 | 神奈川県 相模原市 | 改良工事の推進 | 「国土ミッシングリンク」 の結合 | 20 |
| 補助 | 伊勢原駅周辺地区 | 神奈川県 伊勢原市 | 歩道整備の推進 | 交通の安全対策確保 | 18 |

| | | | | | |
|----|-------------------------|----------------|--------------|-------------------------|-----|
| 補助 | 【一般国道137号】 河口Ⅱ期バイパス | 山梨県 富士河口湖町 | 用地買収・改良工事の推進 | 「国土ミッシングリンク」 の結合 | 200 |
| 補助 | 【一般国道139号】 松姫バイパス | 山梨県 大月市～小菅村 | 改良工事の推進 | ゲリラ豪雨、洪水・高潮 等防災・災害対策 | 300 |
| 補助 | 【一般国道117号】 替佐～静岡バイパス | 長野県 中野市～飯山市 | 改良工事の推進 | ゲリラ豪雨、洪水・高潮 等防災・災害対策 | 200 |
| 補助 | 【一般国道418号】 売木峠バイパス | 長野県 売木村～阿南町 | 改良工事の推進 | ゲリラ豪雨、洪水・高潮 等防災・災害対策 | 200 |

■「国土ミッシングリンク」の結合

高規格幹線道路をはじめとした基幹ネットワークのうち、主要都市間を連絡する規格の高い道路、環状道路等の整備を推進する。

■社会資本ストックの耐震化・予防保全対策

緊急輸送道路等における橋梁の耐震対策を推進し、大規模地震時における信頼性の高い道路ネットワークの確保を図る。また、道路構造物の点検・補修・更新等を推進し、「早期発見・早期補修」を行う予防保全管理により社会資本ストックの長寿命化を図る。

■ゲリラ豪雨、洪水・高潮等防災・災害対策

安全・安心で信頼性の高い道路ネットワークの確保に向け、道路の法面対策を推進するとともに、災害の恐れのある区間を回避する道路整備を推進する。また、道路冠水による事故を未然に防止するため、道路情報提供施設の整備等を実施する。

■交通の安全確保対策

無電柱化の推進、緊急に対策が必要な踏切等に対する連続立体交差事業、通学路における歩道の整備等を推進するとともに、国幹会議の議を経て、高速道路の暫定二車線区間のうち、交通量が多く渋滞・事故多発区間の四車線化を実施する。

【港湾空港関係】主要事業一覧

| 区分 | 上段【 】: 港湾空港名 下段: 事業(地区)名 | 都都市名 | 事業概要・ 補正予算による実施予定 | 効果 | 事業費(百万円) |
|----|---|-------------------|---|------------------------------------|----------|
| 直轄 | 【茨城港常陸那珂港区】 (外港地区)防波堤 | 茨城県 ひたちなか 市 | 港内静穏度確保の向上を 図るため防波堤を整備 | 多目的国際ターミナル整備 による地域活性化対策の 促進 | 5,100 |
| 直轄 | 【鹿島港】 (外港地区)多目的ターミナル (岸壁水深14m) | 茨城県 鹿嶋市 神栖市 | 多目的国際ターミナル(岸壁 水深14m)の整備促進と、防 波堤及び泊地の整備 | 多目的国際ターミナル整備 による地域活性化対策の 促進 | 5,250 |
| 直轄 | 【千葉港】 (葛南中央地区)多目的ターミ ナル(岸壁水深12m) | 千葉県 千葉市 | 多目的国際ターミナル(岸壁 水深12m)の整備促進と、泊 地の整備 | 多目的国際ターミナル整備 による地域活性化対策の 促進 | 450 |
| 直轄 | 【東京国際空港】 C滑走路延伸事業 | 東京都 大田区 | 長距離便の大型化対策とし て、C滑走路延伸を実施 | 首都圏国際空港機能の 強化 | 5,250 |
| 直轄 | 【東京港】 (南部地区)臨海道路Ⅱ期整 備事業 | 東京都 江東区 | トラス架設及び付帯工を行 い、臨海道路の整備 | 輸送費用の削減、輸送 時間の短縮及び、都心 部の渋滞緩和 | 5,190 |
| 直轄 | 【東京港】 (中央防波堤外側地区) コンテナターミナル(岸壁水深 16m) | 東京都 都内 | コンテナターミナル(岸壁水 深16m)への海上ルート の確保のため、航路を整備 | スーパー中枢港湾整備 による国際競争力強化 の促進 | 3,195 |
| 直轄 | 【横浜港】 (本牧ふ頭地区) コンテナターミナル(岸壁水深 15m) | 神奈川県 横浜市 | コンテナターミナル(岸壁水 深15m)の整備 | スーパー中枢港湾整備 による国際競争力強化 の促進 | 13,395 |
| 直轄 | 【横浜港】 (南本牧～本牧ふ頭地区)臨 港道路 | 神奈川県 横浜市 | 臨港道路の整備 | 輸送費用の削減、輸送 時間の短縮、リダンダン シーの確保 | 6,000 |
| 補助 | 【茨城港日立港区】 (本港地区)防波堤 | 茨城県 日立市 | 港内静穏度確保の向上を 図るため防波堤を整備 | 防波堤整備による地域 活性化対策の促進 | 250 |
| 補助 | 【千葉港】 (千葉中央)みなと振興交付金 | 千葉県 千葉市 | 旅客棧橋整備による千葉港 のみなと振興 | 地域の実情に応じた活 性化策の推進 | 162 |
| 補助 | 【千葉港海岸】 (船橋地区)高潮対策事業 | 千葉県 | 老朽化した護岸を耐震化と 合わせて改修 | 災害予防対策の促進 | 200 |
| 補助 | 【東京港】 (東部地区)橋梁 | 東京都 江東区 | 付帯工を行い、臨港道路の 整備 | 輸送費用の削減、輸送 時間の短縮及び、都心 部の渋滞緩和 | 500 |
| 補助 | 【東京港】 (10号その2)国内物流ターミ ナル(岸壁水深8.5m) | 東京都 江東区 | 調査設計及び本体工の整 備 | 国内物流ターミナル整備 による地域活性化対策 の促進 | 380 |
| 補助 | 【東京港海岸】 江東地区、中央地区、港地 区、港南地区、東部地区、副 都心地区、豊洲・晴海・有明北 地区 高潮対策事業 | 東京都 | 老朽化した護岸、堤防、水 門等を耐震化と合わせた改 修 | 災害予防対策の促進 | 4,555 |
| 補助 | 【横浜港】 (本牧地区)臨港道路 | 神奈川県 横浜市 | 臨港道路の整備 | 輸送費用の削減、輸送 時間の短縮 | 4,000 |

【都市・住宅関係】主要事業一覧

| 区分 | 事業(地区)名 | 都都市名 | 事業概要・補正予算による実施予定 | 効果 | 事業費(百万円) |
|----|---|------------|---|---|----------|
| 直轄 | 国営昭和記念公園 | 東京都立川市、昭島市 | 防災用誘導灯の整備を実施 | 防災施設計画に基づき、一次避難場所から二次避難場所への避難誘導路に誘導灯を新規整備するもの | 130 |
| 補助 | 石下駅中沼線 街路事業 | 茨城県常総市 | 防災・震災対策として、緊急輸送道路の整備を実施 補正予算により上部工事を前倒しで実施 | 緊急輸送道路として早期供用が図られる | 250 |
| 補助 | 中央通り金燈籠地区 まちづくり交付金 | 栃木県大田原市 | 道路事業、公園事業、ポケットパーク整備を実施 | 創意工夫を活かした個性あふれるまちづくりの促進 | 777 |
| 補助 | JR両毛線・東武伊勢崎線連続立体交差事業(伊勢崎駅付近) | 群馬県伊勢崎市 | 交通安全対策として、連続立体交差の整備を実施 補正予算により高架工事の促進 | 早期の踏切除却が可能となり、安全で円滑な交通が確保される | 500 |
| 補助 | 埼玉県 住宅・建築物安全ストック形成事業 | 埼玉県 | 住宅・建築物の耐震改修の緊急促進 | 居住者及び地域住民の安全・安心 | 595 |
| 補助 | 新港横戸町線 街路事業 | 千葉県千葉市 | 道路ネットワーク強化のため、地域高規格道路整備を実施 補正予算により舗装工事を促進 | 道路ネットワークの強化が早期に図られる | 840 |
| 補助 | 東京都区部公共下水道事業 真島町幹線再構築 他 | 東京都 | 地震対策として、耐震化整備を実施 | 地震被害の軽減を促進 | 181 |
| 補助 | 京急本線・空港線連続立体交差事業(平和島～六郷土手駅・京急蒲田駅～大鳥居駅間) | 東京都大田区 | 交通安全対策として、連続立体交差の整備を実施 補正予算により用地買収及び工事を促進 | 早期の踏切除却が可能となり、安全で円滑な交通が確保される | 3900 |
| 補助 | 環状第二号線新橋・虎ノ門地区市街地再開発事業 | 東京都港区 | 移転補償費及びⅢ街区において整地工事を前倒し執行 | 防災・震災対策事業として促進対策を行うことにより、施設建築物の事業進捗が図られる | 9600 |
| 補助 | 中野中央土地区画整理事業 | 東京都八王子市 | 移転補償、区画道路の築造工事を実施 | 事業進捗が図られ密集市街地、消防困難地域の解消等事業効果の早期発現が期待できる | 182 |
| 補助 | 二葉3・4丁目、西大井6丁目地区 住宅市街地総合整備事業 | 東京都品川区 | 公共施設の整備促進(公園用地取得) | 住環境改善、防災性の向上 | 387 |
| 補助 | 保土ヶ谷公園 | 神奈川県横浜市 | プール改修工、園路広場整備工 | 早期整備による総合的な防災機能向上の早期実現 | 196 |
| 補助 | 武蔵小杉駅南口地区市街地再開発事業 | 神奈川県川崎市 | 共同建築物の建築、公共施設の整備等 | 広域拠点に相しいまちづくり等が図られる | 1937 |
| 補助 | 相模原市公共下水道事業 | 神奈川県相模原市 | 内水防除対策として、公共下水道の整備を実施 | 浸水被害の軽減を促進 | 16 |
| 補助 | 相模大野駅西側地区市街地再開発事業 | 神奈川県相模原市 | 北棟の施設建築物工事を前倒し執行 | 防災・震災対策事業として促進対策を行うことにより、施設建築物の事業進捗が図られる | 7370 |
| 補助 | 北部第二(三地区)土地区画整理事業 | 神奈川県藤沢市 | 都市計画道路上の移転補償、築造工事を実施 | 避難場所へのアクセス道路整備を促進 | 300 |
| 補助 | 甲府紅梅地区 市街地再開発事業 | 山梨県甲府市 | 共同建築物の建築、公共施設の整備等の実施 | 土地の高度利用と公開空地の創出、併せて都心居住と防災性の向上等が図られる | 1944 |
| 補助 | 市庁舎耐震改修事業 優良建築物等整備事業 | 長野県駒ヶ根市 | 省エネ、バリアフリー、維持管理、耐震改修による優良建築物等の整備 | 災害時に拠点施設として活用 | 186 |

【営繕関係】主要事業一覧

| 区分 | 上段【 】:施設名等 下段:事業(地区)名 | 都区市名 | 事業概要・ 補正予算による実施予定 | 効果 | 事業費(百万円) |
|----|--------------------------|-------------|--|-------------|----------|
| 直轄 | 【高崎地方合同庁舎】 環境対策事業 | 群馬県 高崎市 | 環境対策として、窓の高断熱化(複層ガラス化)、照明の高効率化及び空調の熱源改修を実施 | 環境負荷低減対策の促進 | 487 |
| 直轄 | 【長野第2地方合同庁舎】 環境対策事業 | 長野県 長野市 | 環境対策として、窓の高断熱化(複層ガラス化)、照明の高効率化及び空調の熱源改修を実施 | 環境負荷低減対策の促進 | 601 |
| 直轄 | 【川越地方合同庁舎】 環境対策事業 | 埼玉県 川越市 | 環境対策として、窓の高断熱化(複層ガラス化)、照明の高効率化及び空調の熱源改修を実施 | 環境負荷低減対策の促進 | 251 |
| 直轄 | 【横浜港北地方合同庁舎】 環境対策事業 | 神奈川県 横浜市 | 環境対策として、窓の高断熱化(複層ガラス化)、照明の高効率化及び空調の熱源改修を実施 | 環境負荷低減対策の促進 | 184 |
| 直轄 | 【飯田地方合同庁舎】 環境対策事業 | 長野県 飯田市 | 環境対策として、太陽光発電を設置 | 環境負荷低減対策の促進 | 20 |
| 直轄 | 【飯能地方合同庁舎】 環境対策事業 | 埼玉県 飯能市 | 環境対策として、屋上緑化を実施 | 環境負荷低減対策の促進 | 54 |
| 直轄 | 【鹿島港湾合同庁舎】 環境対策事業 | 茨城県 神栖市 | 環境対策として、照明の高効率化を実施 | 環境負荷低減対策の促進 | 29 |
| 直轄 | 【宇都宮第2地方合同庁舎】 環境対策事業 | 栃木県 宇都宮市 | 環境対策として、照明の高効率化を実施 | 環境負荷低減対策の促進 | 109 |
| 直轄 | 【渋谷地方合同庁舎】 環境対策事業 | 東京都 渋谷区 | 環境対策として、照明の高効率化を実施 | 環境負荷低減対策の促進 | 150 |
| 直轄 | 【千葉地方合同庁舎】 環境対策事業 | 千葉県 千葉市 | 環境対策として、照明の高効率化を実施 | 環境負荷低減対策の促進 | 103 |
| 直轄 | 【川崎法務総合庁舎】 安全対策事業 | 神奈川県 川崎市 | 耐震対策として、建物の耐震改修を実施 | 震災被害予防対策の促進 | 142 |
| 直轄 | 【長野第1地方合同庁舎】 安全対策事業 | 長野県 長野市 | 安全対策として、エレベーター設備改修を実施 | 利用者等の安全性の確保 | 59 |

5. 代表的事業の概要

【河川関係】……………P. 12～15

【道路関係】……………P. 16～18

【港湾空港関係】……………P. 19～22

【都市・住宅関係】……………P. 23～25

【営繕関係】……………P. 26

とねがわちよっかつそうごうすいけいかんきょうせいびじぎょう

そのはら

ちいきれんけいじぎょう

利根川直轄総合水系環境整備事業

(蕨原ダム地域連携事業)

H21補正事業費：120百万円

1. 事業の必要性及び概要

蕨原ダム水源地域ビジョン施策の一環として、沼田市利根町園原地先において、新たな湖面アプローチ道路・親水護岸・多目的広場・駐車場等を整備しています。

蕨原ダム湖面は水上バイクによる利用が盛んであり、生活用道路を利用者が駐車するなど管理上の支障が生じているところです。

環境整備事業により、水源地域の活性化を図ると共に、湖岸の整備により湖面利用の促進が図られます。

○全体計画

ぐんまけんぬまたしとねまち

事業箇所：群馬県沼田市利根町

実施内容：進入路（湖面アプローチ道路）、造成（多目的広場・駐車場） 親水護岸
施設（管理棟・トイレ・四阿）

全体工期：平成19年度～23年度

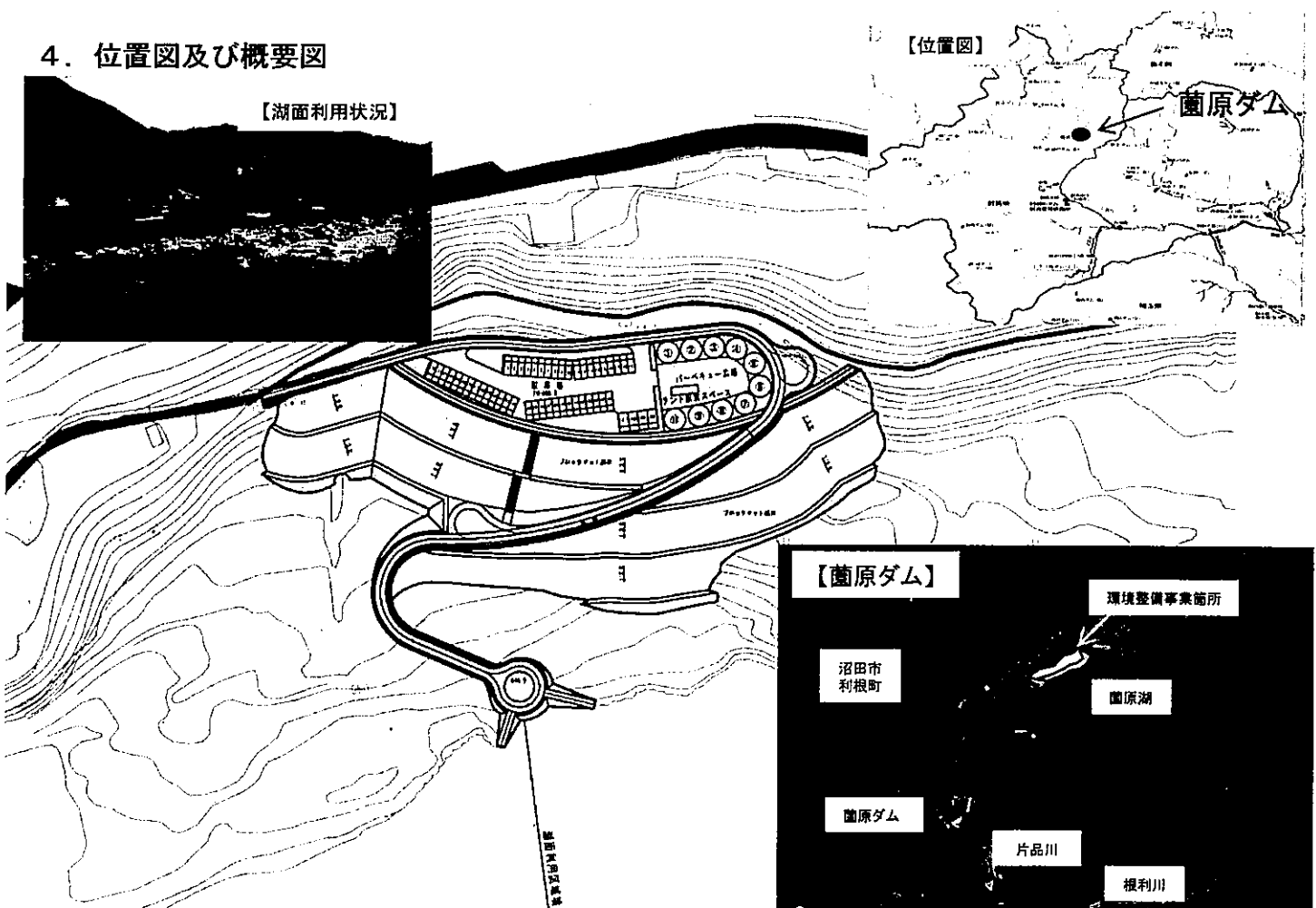
2. 補正予算による実施予定

平成21年度は、造成工事を実施します。今回の補正予算の充当により、造成及び護岸等の施設整備を推進します。

3. 期待される整備効果

施設整備により、憩いの場・自然学習の場・観光資源としての価値を高め、水源地域の活性化に資すると共に、適切な湖面利用が促進されます。

4. 位置図及び概要図



あらかわすいけいあらかわがりゅうかせんかいしゅうじぎょう(たかしおたいさく)
荒川水系荒川下流河川改修事業(高潮対策)

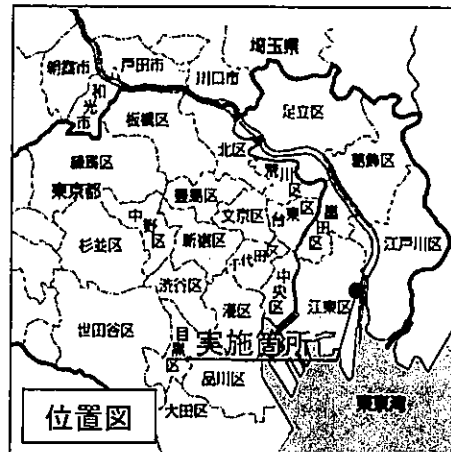
H21補正事業費：350百万円

こうとく
江東区

1. 事業の必要性及び概要

当該地区は荒川右岸河口部の江東区東砂6丁目地先の高潮区間に位置し、現況堤防はパラペット護岸のコンクリート構造となっている。一部空洞化するなど老朽化が著しい。老朽化したパラペット護岸を緩傾斜堤防化し、治水安全度の向上を図るものである。

- 全体計画 事業箇所 : とうきょうとこうとうひがしすな6ちょうめちさき
東京都江東区東砂6丁目地先
- 延長 : L=約400m
- 事業内容 : 緩傾斜堤防整備
- 全体工期 : 平成21年度予定



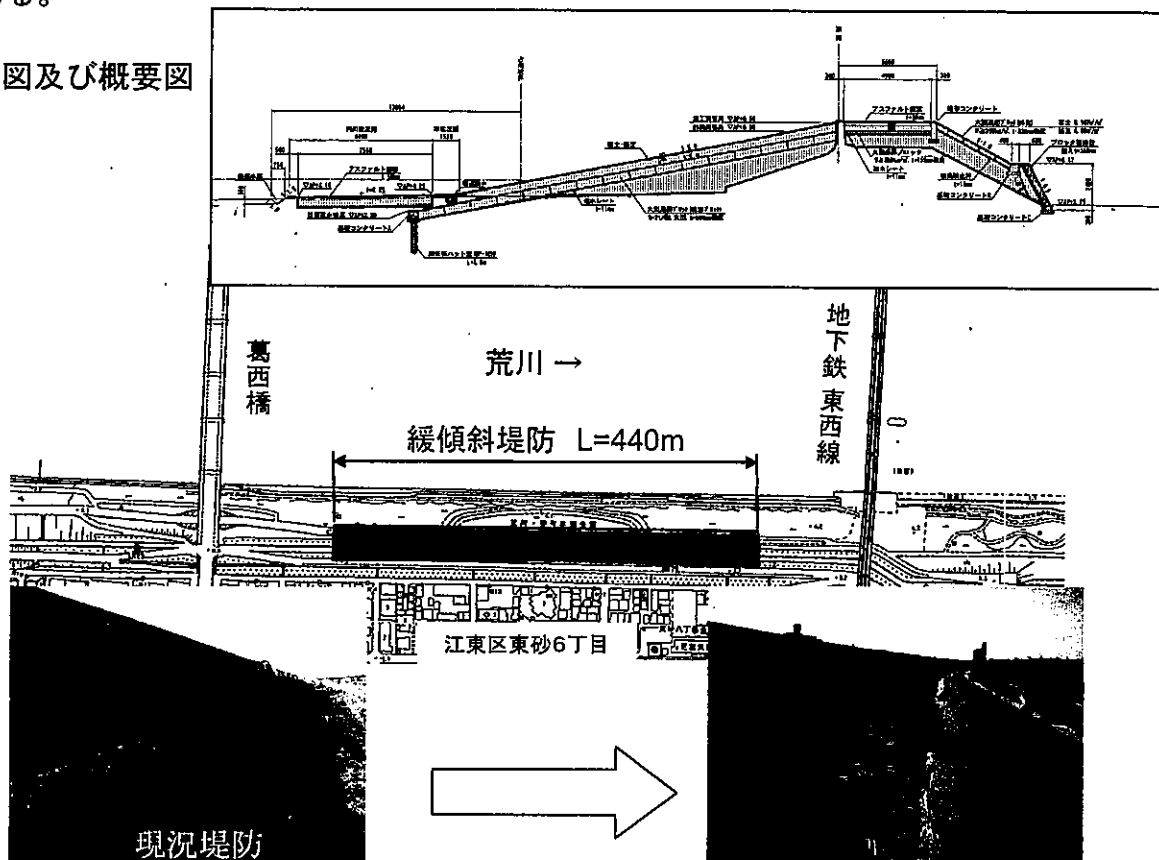
2. 補正予算による実施予定

平成21年度は、緩傾斜堤防L=約400mを実施する。

3. 期待される整備効果

本事業では、老朽化したパラペット護岸を緩傾斜堤防化し、堤防断面の確保を図ることにより、高潮時の治水安全度の向上を図るとともに、消波効果も高めるものであり、これにより、高潮に起因した堤防決壊による江東ゼロメートル地帯の浸水被害を防ぐものである。

4. 位置図及び概要図



とねがわすいけいそごうすいけいかんきょうせいびじぎょう

かすみがうらしゅんせつ

利根川水系総合水系環境整備事業（霞ヶ浦浚渫）

H21補正事業費：850百万円

1. 事業の必要性及び概要

いしおかし
石岡市

本事業は霞ヶ浦において、富栄養化した底泥を取り除くことにより、底泥から湖水への窒素・リンの溶出を抑え、水質の改善を図ることを目的として実施しているものである。

水質浄化のための底泥浚渫は、昭和50年度より実施。平成4年度からは大規模浚渫として事業を行い、全体で8,000千m³のうち、平成20年度までに7,377千m³（約92%）を完了。

○全体計画

事業箇所：茨城県石岡市

事業内容：浚渫8,000千m³、囲繞堤、整正等

全体工期：昭和50年～平成25年

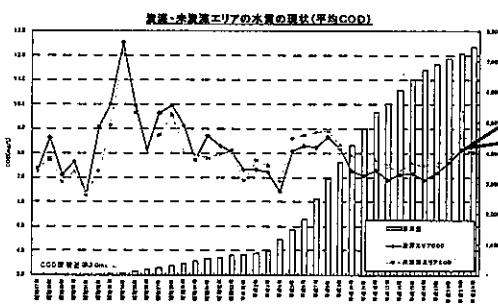
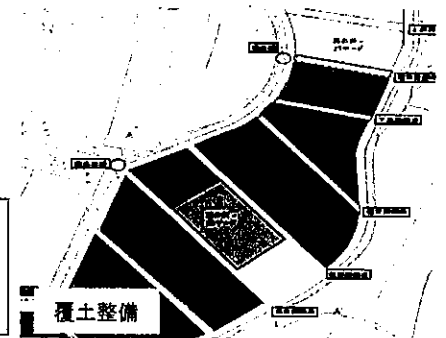
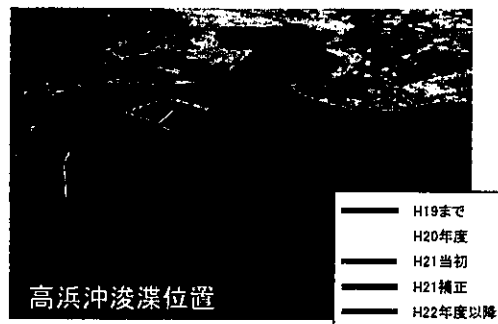
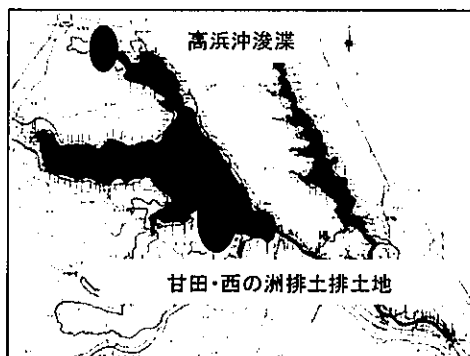
2. 補正予算による実施予定

平成21年度は、底泥浚渫140千m³を実施。今回の補正予算の充当により、浚渫土排土地早期返還に向けての覆土等を推進し、水環境整備事業の推進を図るものである。

3. 期待される整備効果

底泥浚渫を行うことにより、水質汚濁の主要素である栄養塩の溶出量を低減させ、水質改善に寄与するとともに、沈下が大い部分を早期に覆土し、沈下を促進することでヤード内全体の覆土工事が早期に完了し、農地整備時期も早める事ができる。

4. 位置図及び概要図



浚渫に伴い
CODが減少

ふじかわすいけいちょつかつきぼうじぎょう かまなしがわほんせんさんぶくこう
富士川水系直轄砂防事業（釜無川本川山腹工）

H21補正事業費：290百万円

ほくとし・ふじみちょう
 北杜市・富士見町

1. 事業の必要性及び概要

釜無川流域は、大断層である糸魚川-静岡構造線が縦断し、地山を構成する岩石には亀裂が多い上、風化作用により極めて脆い地質となっており、流域の山腹では崩壊が多数発生しています。平成13年には崩壊で釜無川を一時河道閉塞するなどの被害が出ています。

現在も崩壊地からの大量の土砂流出が継続しており、下流域では土砂災害発生のおそれがあることから、その対策として崩壊地に山腹工を施工して土砂の流出を抑制します。

○全体計画

事業箇所：ながのけんすわぐんふじみちょうおちあい やまなしけんほくとしはくしゅうちようかみきょうらいし
 長野県諏訪郡富士見町落合～山梨県北杜市白州町上教来石

事業内容：山腹工 A=12.5ha

山腹基礎工1式、山腹緑化工1式、山腹斜面補強工1式

全体工期：平成2年度～平成22年度予定

全体事業費：約67億円

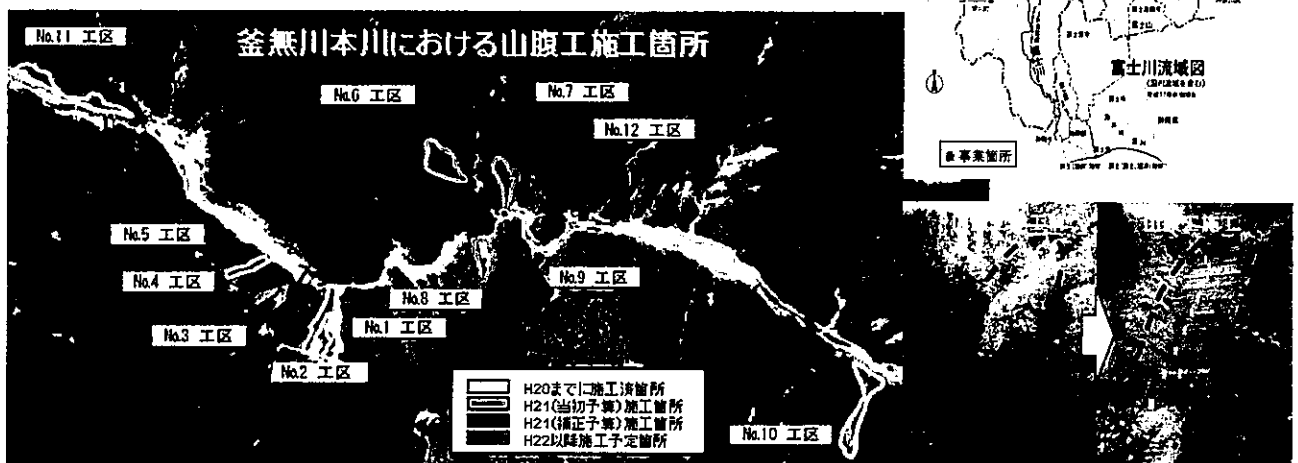
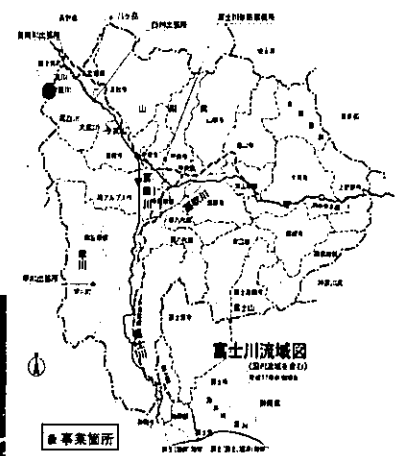
2. 補正予算による実施予定

平成21年度は山腹工0.5haの工事を実施し、補正予算充当により山腹工0.4haの工事を追加実施します。

3. 期待される整備効果

山腹工整備の進捗により山腹斜面の安定と緑の復元が図られ、崩壊の拡大防止と下流域への土砂流出抑制効果を早期に発現させることで、土砂災害に対する安全度を向上させます。

4. 位置図及び概要図



ひがしかんとう みと いたこ ほこた
東関東自動車道水戸線（潮来～鉾田）
 H21補正事業費：100百万円

いたこ なめがた ほこた
 潮来市、行方市、鉾田市

1. 事業の必要性及び概要

東関東自動車道水戸線は、重要港湾群（鹿島港、茨城港）ならびに国際拠点である成田空港・茨城空港へのアクセス強化を図り、国際競争力を強化するとともに、北関東と東関東を結ぶ広域的な連携軸を形成します。

また、災害発生に伴う代替路線として、援助物資の緊急輸送路の役割を果たすなど道路の交通機能確保の信頼性向上が期待される事業です。

○全体計画

- 事業箇所：茨城県潮来市～茨城県鉾田市
- 延長：L＝約31km
- 事業内容：高規格幹線道路新設
- 全体工期：平成21年度～

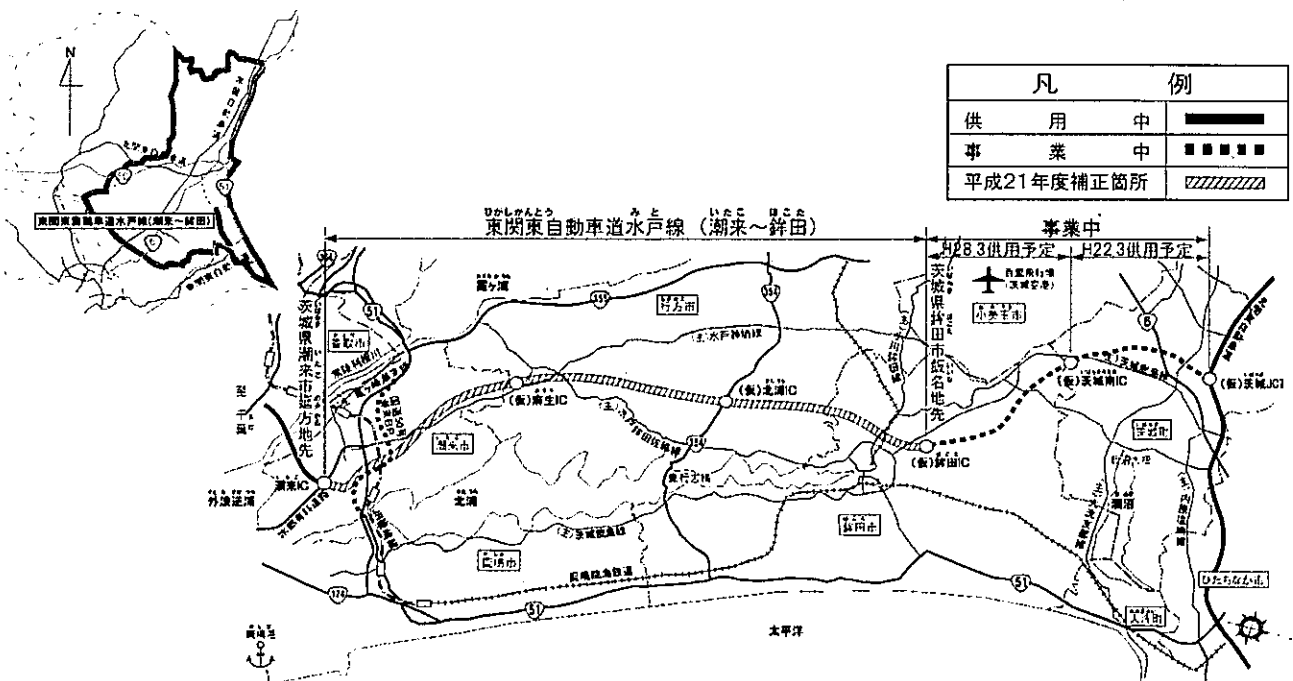
2. 補正予算による実施予定

今回の補正予算の充当により当該路線の測量調査等を実施します。

3. 期待される整備効果

補正予算の充当により、高規格幹線道路のミッシングリンクである当該区間の事業着手が図られ、整備が推進されます。

4. 位置図及び概要図



東京外かく環状道路（関越～東名）

H21補正事業費：9,500百万円

東京都

1. 事業の必要性及び概要

東京外かく環状道路は、圏央道や中央環状線とともに首都圏3環状道路を形成しており、首都圏の都心方向に集中する交通を適切に分散導入し、東京都市圏の慢性的な渋滞や沿道環境の改善が期待される事業です。

○全体計画

事業箇所：東京都練馬区～東京都世田谷区

延長：L＝約16km

事業内容：高規格幹線道路新設

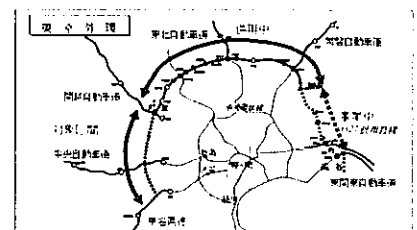
全体工期：平成21年度～

2. 補正予算による実施予定

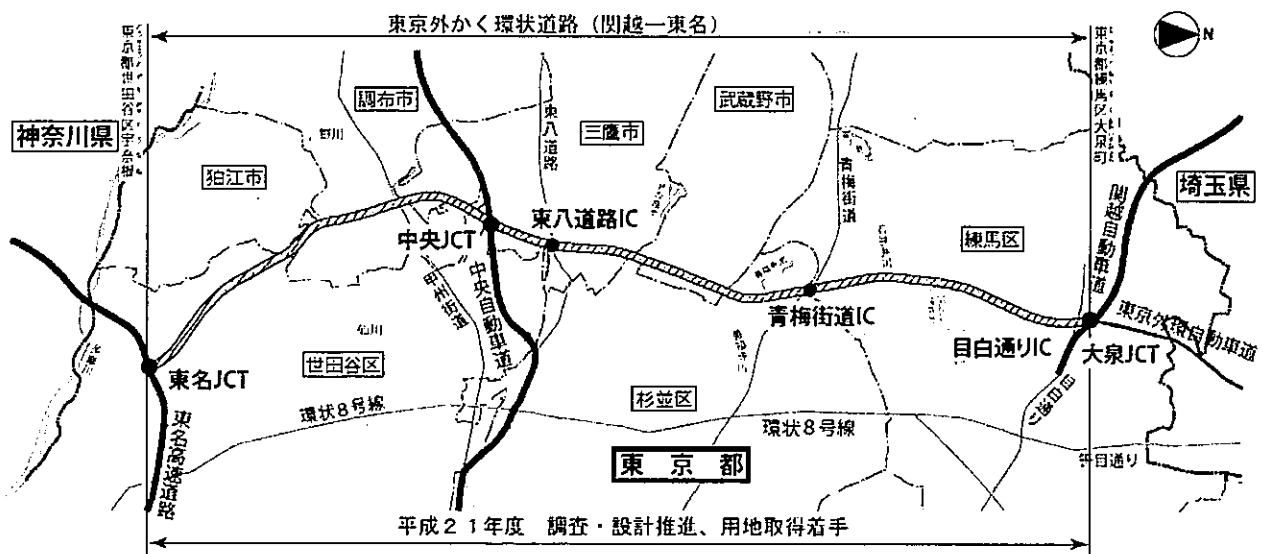
地域のご意見をお聴きしながら、調査設計を推進するとともに用地取得に着手致します。

3. 期待される整備効果

補正予算の充当により、高規格幹線道路のミッシングリンクである当該区間の事業着手が図られ、整備が推進されます。



4. 位置図及び概要図



| 凡 例 | |
|------------|------|
| 計 画 中 | （白線） |
| 着 工 中 | （斜線） |
| 平成21年度補正予算 | （点線） |

一般国道20号 田川橋(上下線) 橋梁補修

H21補正事業費：120百万円

長野県

1. 事業の必要性及び概要

一般国道20号 田川橋は、長野県塩尻市に昭和62年(1987年)に架設された渡河橋で、22年が経過しており、平成15年度に実施した橋梁定期点検において、主桁・横桁及び支承に劣化が確認されていることから、早急に補修を実施し、安全で信頼性の高い道路ネットワークを確保する事業です。

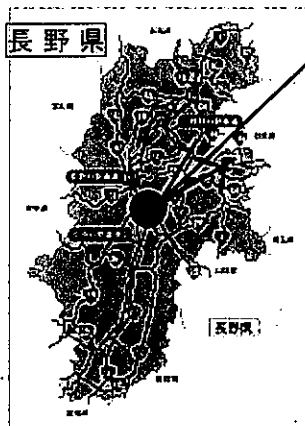
○事業計画

- 事業箇所： ながの しおじり あもり 長野県塩尻市大字安茂里
- 延長： L=31.9m (上り・下り共)
- 事業内容： 橋梁補修
- 全体工期： 平成21年度

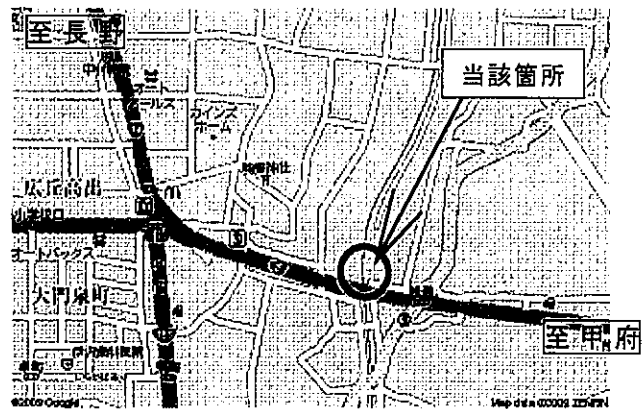
2. 補正予算による実施予定

劣化が確認されている主桁・横桁及び支承の補修を早期に実施することにより、橋梁の長寿命化を促進します。

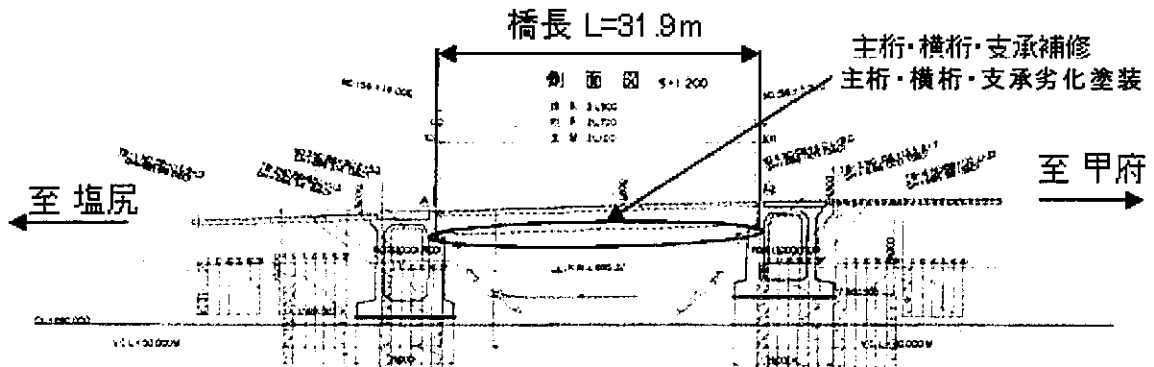
■位置図



■平面図



■側面図



よこはまこうほんもくふとうちくこくさいかいじょう
 横浜港本牧ふ頭地区国際海上コンテナターミナル改良事業
 かいりようじぎょう
 (耐震強化岸壁)
 たいじんきょうかがんへき

H21補正事業費：13,395百万円

よこはまし
 横浜市

1. 事業の必要性及び概要

首都圏を中心とする経済活動に伴う物流の活性化により、国際海上コンテナ貨物は増加を辿っており、欧米と結ぶ国際基幹航路についてはコンテナ船の大型化が進展中であり、岸壁の増深及び再編が必要となっている。また、大規模地震時における国際海上コンテナ物流機能の維持を図るため、耐震改良を実施します。

○全体計画

事業箇所：神奈川県横浜市

事業内容：岸壁（-15m）（改良）（耐震強化）等

全体工期：平成21年度～平成28年度予定

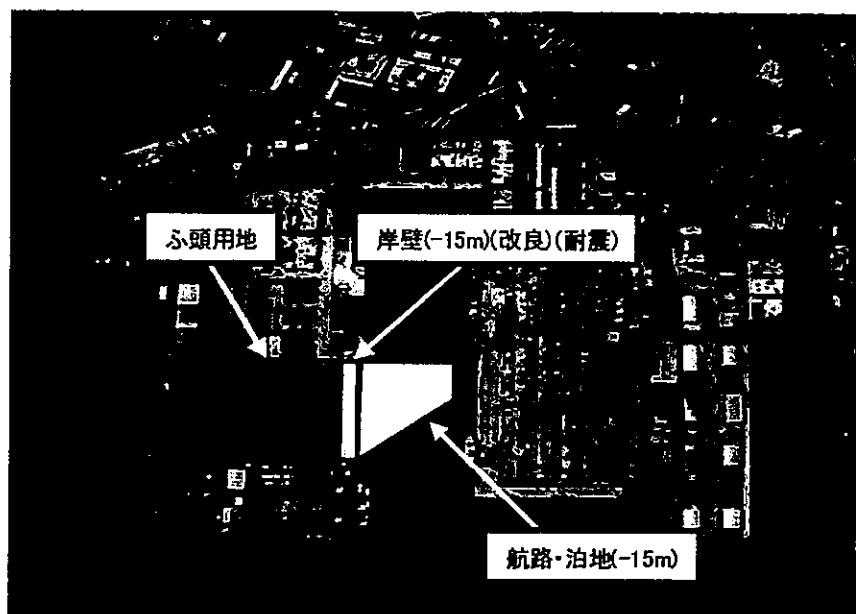
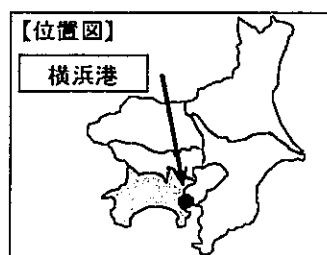
2. 補正予算による実施予定

補正予算により、調査設計及び本体工を実施します。

3. 期待される整備効果

大型コンテナ船の入港が可能となり、基幹航路が維持されることにより物流コストの低減及び産業立地環境向上による関東圏全域の産業基盤強化が図られるとともに、大規模地震時には、被災直後より国際コンテナ貨物輸送用の岸壁として機能します。

4. 位置図及び概要図



よこはまこうみなみほんもく ほんもくふとうちく りんこうどうろせいびじぎょう
横浜港南本牧～本牧ふ頭地区臨港道路整備事業

H21補正事業費：6,000百万円

よこはまし
 横浜市

1. 事業の必要性及び概要

横浜港においてコンテナ取扱の主力となる南本牧ふ頭、本牧ふ頭と、流通業務機能を集積する大黒ふ頭を発着地とするコンテナ貨物車両の増大に対応するため、南本牧ふ頭から本牧ふ頭を結ぶ臨港道路を整備し、効率的な物流機能の確保を図るものである。

○全体計画

事業箇所： かながわけんよこはまし 神奈川県横浜市

事業内容： 臨港道路

全体工期： 平成21年度～平成28年度予定

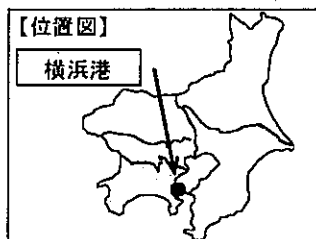
2. 補正予算による実施予定

補正予算により、調査設計及び本体工を実施します。

3. 期待される整備効果

南本牧地区と内陸部を結ぶ陸上輸送機能の向上と、災害時におけるリダンダンシーの確保が図られます。

4. 位置図及び概要図



とうきょうこくさいくうこう はねだくうこう きのうこうじょうじぎょう
 東京国際空港 (羽田空港) 機能向上事業

H21補正事業費：5,250百万円

おおたく
 大田区

1. 事業の必要性及び概要

羽田空港において、平成22年10月末（再拡張）以降に就航が予定されている深夜早朝時間帯の長距離国際線について、大型機の就航が可能となるよう、C滑走路を南側へ約360m延伸する事業を実施します。

○全体計画

事業箇所：東京都大田区羽田空港

事業内容：C滑走路延伸事業

全体工期：概ね5年

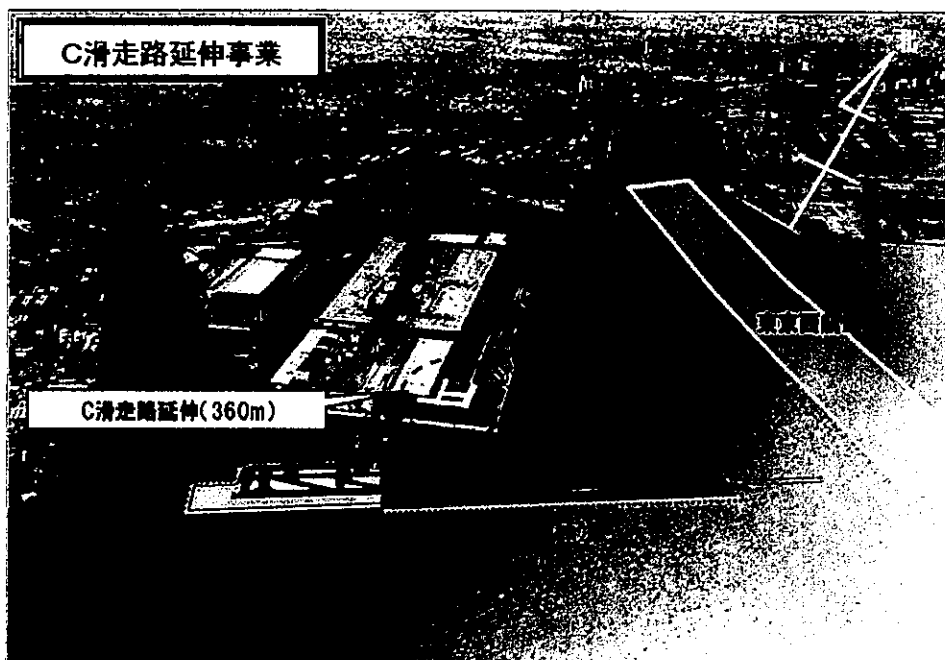
2. 補正予算による実施予定

廃棄物固化処理、地盤改良等を実施します。

3. 期待される整備効果

陸域（北側の市街地方面）への騒音軽減により、深夜早朝時間帯における3000m級滑走路の使用が可能となることから、長距離国際線の大型化が可能となり、首都圏国際空港機能の強化を図ることができます。

4. 位置図及び概要図



とうきようこうかいがん たかしておたいさくじぎょう
東京港海岸高潮対策事業

H21補正事業費：4,555百万円

こうとうく
 江東区他

1. 事業の必要性及び概要

東京港海岸は背後にゼロメートル地帯を含む低地帯があり、台風・高潮により浸水すると甚大な被害が発生します。今般、臨海部人口集積地等における台風・高潮からの防護を図り、異常潮位からの浸水被害を防ぐため、海岸保全施設の整備を支援します。

○全体計画

事業箇所：とうきようとこうとうちく ちゆうおうちく みなとちく こうなんちく とうぶちく
 東京都江東地区、中央地区、港地区、港南地区、東部地区
 ふくとしんちく とよす はるみ ありあけきたちく
 副都心地区、豊洲・晴海・有明北地区〔市街地〕

事業内容：護岸（補強）、堤防（改良）、水門（改良）等

全体工期：昭和61年度～平成35年度予定

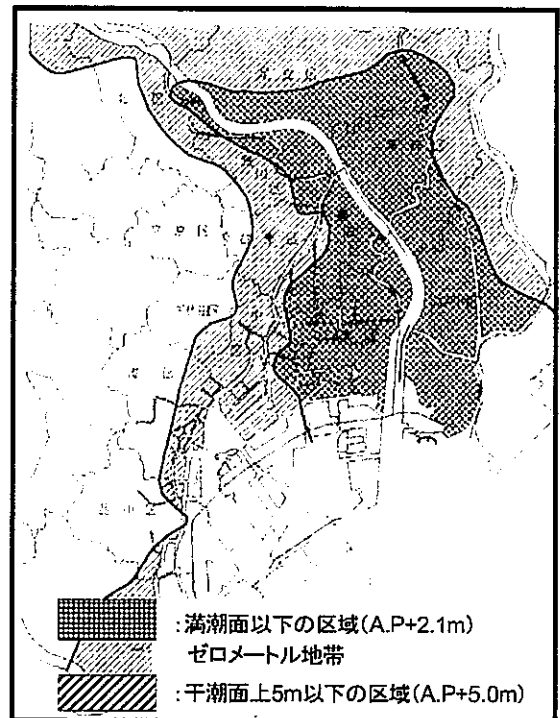
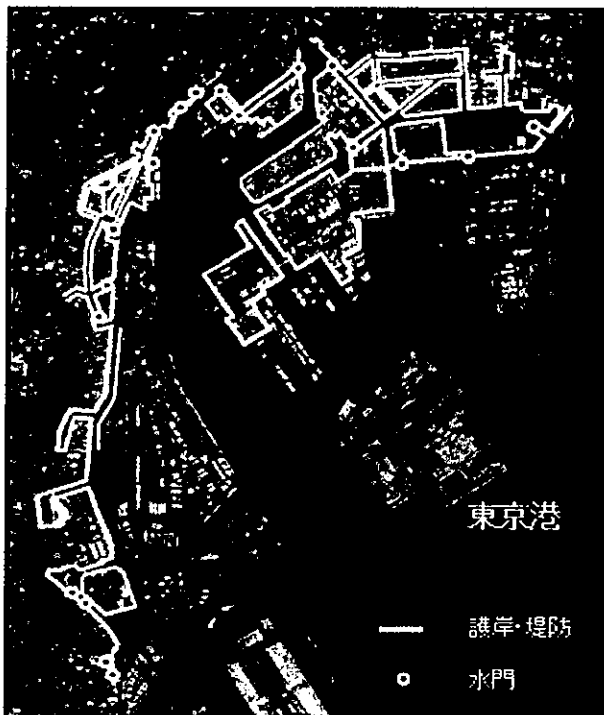
2. 補正予算による実施予定

平成21年度当初予算に引き続いて、護岸及び堤防、水門の整備を促進します。

3. 期待される整備効果

緊急的な高潮対策として海岸保全施設の整備が促進されることで、住民の生命・財産を守ることができます。

4. 位置図及び概要図



けいひんきゆうこうほんせん くこうせん
京急本線・空港線連続立体交差事業
へいわじま ろくごうとて けいきゆうかまた おおとりい
(平和島駅～六郷土手駅間・京急蒲田駅～大鳥居駅間)
 H21補正事業費：3,900百万円

おおたく
大田区

1. 事業の必要性及び概要

本事業は、京急本線の平和島駅～六郷土手駅間約4.7km及び京急空港線の京急蒲田駅～大鳥居駅間約1.3kmにおいて鉄道を高架化することにより、28箇所の踏切（うち開かずの踏切11箇所、ボトルネック踏切8箇所）を除却し、都市内交通の円滑化を図るとともに、分断された市街地の一体化による都市の活性化を図る事業です。

○全体計画

事業箇所：東京都大田区大森北～東京都大田区仲六郷
 東京都大田区蒲田～東京都大田区西糀谷

延長：L=6.0km

事業内容：京急本線・空港線 高架化工事 等

全体工期：平成12年度～平成24年度（全線高架化予定）

全体事業費：約1,650億円

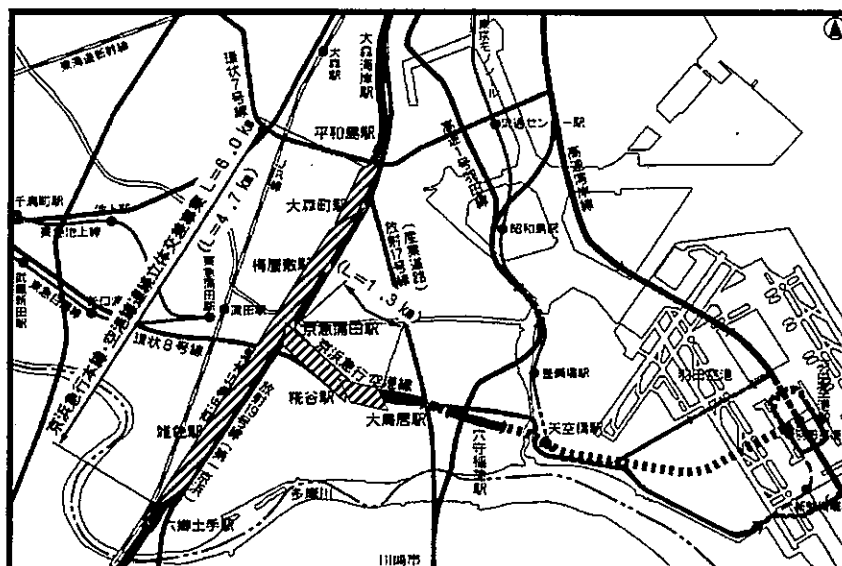
2. 補正予算による実施予定

補正予算充当により、平成24年度の全線高架化に向けて、高架橋工事を促進します。

3. 期待される効果

平成24年度内早期の供用に向けて、高架橋工事等を促進し、社会問題化している踏切事故や踏切遮断による交通渋滞等の早期解消を図ります。

4. 位置図及び概要図



| 凡 例 | |
|------------|-------|
| 供 用 中 | ■ |
| 事 業 中 | ■ ■ ■ |
| 平成21年度補正箇所 | ▨ |

住宅市街地総合整備事業 ふたば 二葉3・4丁目、にしおおい 西大井6丁目地区

H21補正事業：387百万円

しながわく
品川区

1. 事業の必要性及び概要

幅員 4m 以上の道路で囲まれた街区の内部は、4m 未満や 2.7m を切るような細街路及び行止りの路地等が数多くみられる。建物は、木造が約 8 割、木造建物のうち約 9 割が独立住宅又は商業等併用住宅で、残りの 1 割が木造共同住宅となっている。また、老朽建築物は全建物の約 2 割、木造建物の 1/4 が該当すると推定される。

○全体計画

事業箇所：東京都品川区

全体工期：平成 18 年度～平成 27 年度予定

全体事業費：約 23 億円

2. 補正予算による実施予定

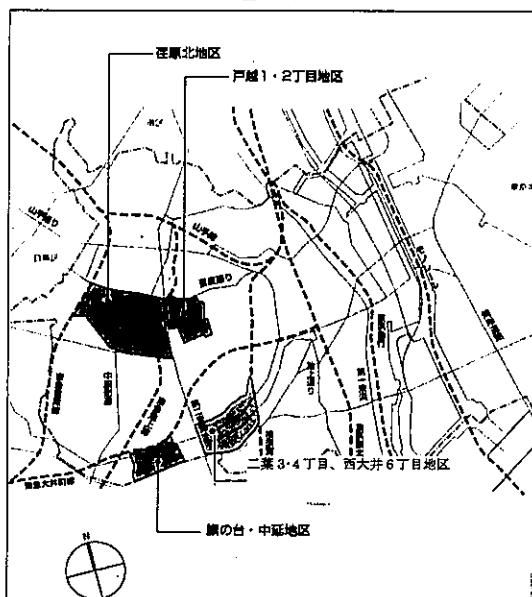
平成 21 年度は道路整備等を実施しており、補正予算充当により公共施設の整備促進（公園用地の取得）を実施します。

3. 期待される効果

災害時の消防・避難・救護等の防災活動を支える安全な幅員 6m 以上の道路ネットワークの整備をはじめ、幅員 4m 未満の細街路の拡幅や交差点の隅切りなどの整備推進とともに、身近な公園・広場の整備、有効な消防水利の拡充整備を推進することなどにより、安全・便利な土台のあるまちづくりを目指す。

4. 位置図及び概要図

位置図



現況



こくえいしょうわきねんこうえん ぼうさいようゆうどうとうせいび
国営昭和記念公園 防災用誘導灯整備

H21補正事業費：130百万円

たちかわし あきしまし
立川市・昭島市

1. 事業の必要性及び概要

本公園は、昭和天皇御在位50年記念事業として設置された口号国営公園であり、昭和58年の第1期開園から今年で25周年を迎えたところである。計画面積180.1haのうち、162.5haを供用しており、年間入園者は約360万人（平成20年度）となっている。また、本公園は地域の広域避難場所に指定されており、災害時は約11万5千人の避難者を想定しているが、現在、夜間時の誘導灯が未整備となっている。

この事業は、防災施設計画に基づき、公園利用者の安全性の確保及び防災機能の強化を図るため、防災用誘導灯整備を行うものである。

○全体計画

事業箇所：東京都立川市、昭島市

事業内容：防災用誘導灯整備1式

全体工期：平成21年度予定

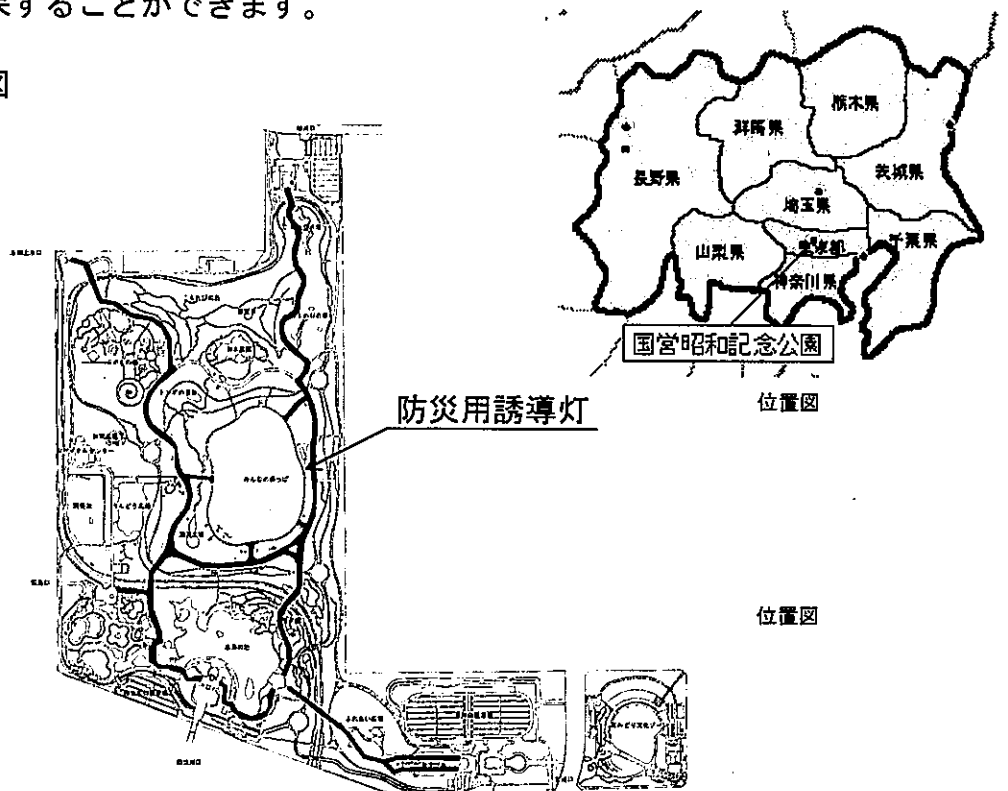
2. 補正予算による実施予定

平成21年度は未整備区間の整備、施設の老朽化に伴う再整備等の工事を実施しており、補正予算の充当により、安全確保及び防災機能の強化のための防災誘導灯の整備を行います。

3. 期待される整備効果

防災用誘導灯を早急に整備することにより、避難場所としての機能を早期に発現させ、災害時の安全を確保することができます。

4. 位置図及び概要図



い い だ ち ほう ぎょう どう ちよう し や か ん き よ う たい さ く じ ぎ よ う
飯田地方合同庁舎環境対策事業

H21補正事業費：20百万円

い い だ し
飯田市

1. 事業の必要性及び概要

地球温暖化問題への対策として、温室効果ガス排出削減を図るため、太陽光発電設備の設置等の環境負荷低減技術を活用した環境対策工事を実施します。

○全体計画

事業箇所：ながのけんいだしおおくぼ長野県飯田市大久保2637-3

事業内容：太陽光発電設備設置工事 1式

全体工期：平成21年度

全体事業費：約0.2億円

2. 補正予算による実施予定

飯田地方合同庁舎の太陽光発電設備設置工事を実施します。

3. 期待される整備効果

「官庁施設における環境負荷低減プログラム2008」等を踏まえ、太陽光発電設備を設置することにより、温室効果ガス排出量の削減を図ります。

4. 位置図及び概要図



【飯田地方合同庁舎】