

事業評価監視委員会配布  
平成16年11月8日

# 平成16年 台風23号 首都圏横断 (関東地方の被害状況)



国道19号 長野県北安曇郡八坂村



平成16年10月19日9時の衛星画像

国土交通省 関東地方整備局

速報値であり、今後修正される可能性があります

# 1. 気象・降雨状況

## (1) 気象概要

台風は沖縄本島、奄美大島付近を通過後、20日13時頃高知県土佐清水市付近に上陸、さらに同18時前に大阪府泉佐野市付近に再上陸した。再上陸後は徐々に勢力を弱めながら北東に進み、同20時頃に岐阜県関ヶ原付近を通過。その後は甲信から関東地方を東進後、21日6時頃には銚子沖に抜け、同9時に温帯低気圧に変わった。

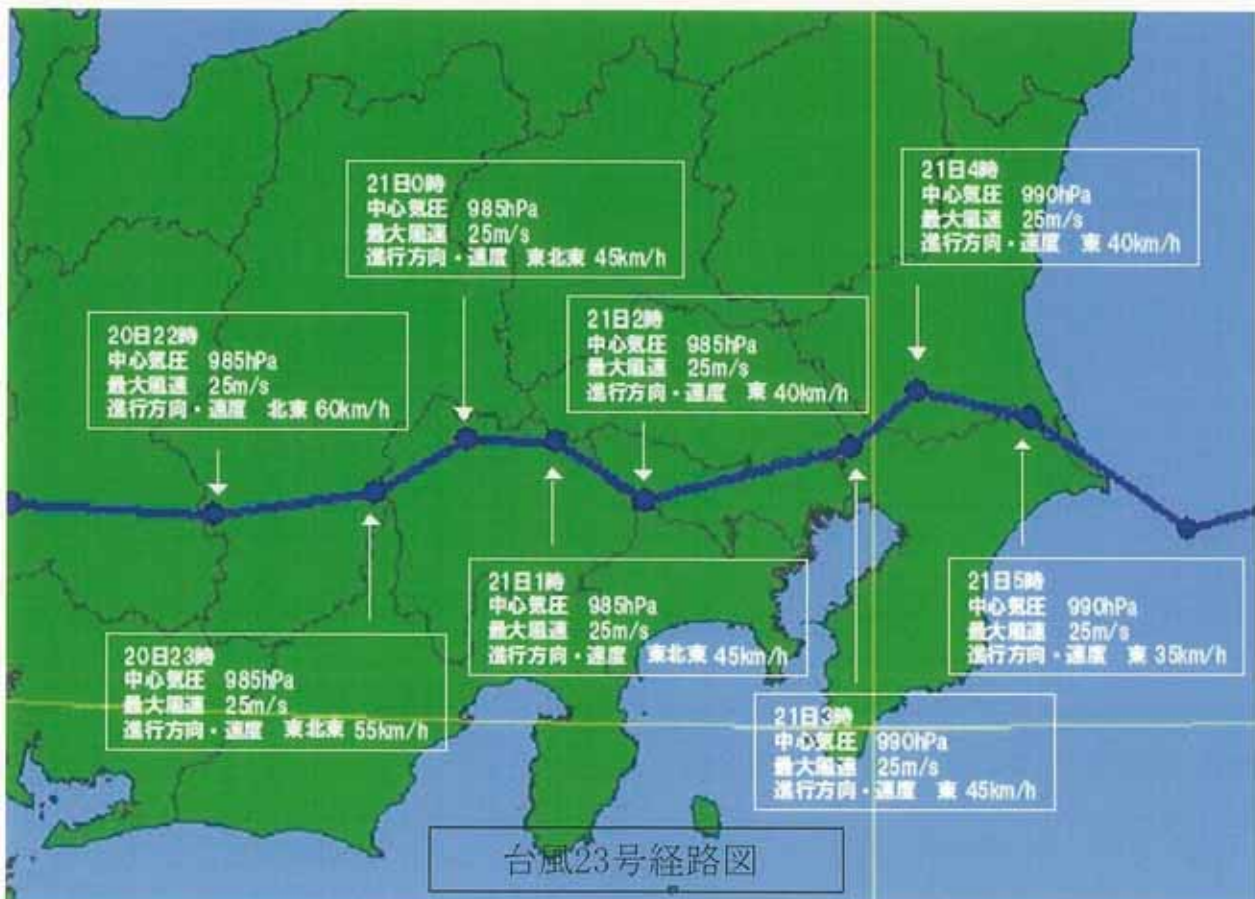
台風は高知県土佐清水市付近に上陸した際には、中心気圧955hPa、中心付近の最大風速40m/sと大型で強い勢力であった。しかし、その後は衰弱を始め、大阪府泉佐野市付近に再上陸後は次第に台風としての雨雲の形が変形し、中心付近とその南側では雨雲はほとんど見られなくなった。

台風23号は22号に続き、台風上陸の年間最多記録をさらに塗り替え、今年の上陸数は二桁の10となった。また、18日9時から20日5時にかけて今年初めての超大型の台風となったが、これは昨年(2019年)の21号台風以来である。

関東地方は高気圧の縁を回って吹く湿った空気と秋雨前線の影響によって、19日朝から雨に見舞われた。20日になると秋雨前線は房総半島の南～伊豆大島付近まで北上、関東南部は所々で時間10ミリ前後の雨が降った。前線は日中まではほとんど停滞していたが、夕方以降、徐々に北上、19時頃には三浦半島～東京湾～千葉県北西部まで上がった。

これにあわせて、都心周辺にはより活発な雨雲が流れ込み、東京では17時:14mm、18時:18mm、19時:25.5mmの雨を観測した。その後、雨はいったん弱まったが、21時頃から伊豆半島付近で南南西から北北東にのびるラインが組織化して東進。この雨雲は都心には22時前からかかり始め、千葉、茨城を経由した後、海上に抜けた。

尚、関東地方の強雨はこのライン状の雨雲によるものが最後で、すでに不明瞭になっていた台風が通過した21日2～5時頃には、降水を観測した地点はわずかだった。





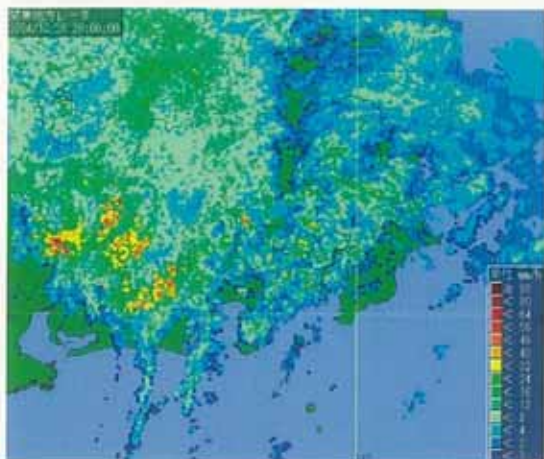
## (2) 過去最多10個目の上陸

気象庁が1951年から統計を取り始めてから昨年までの最多上陸回数は6回であったが、今回は4個も上回った。この時期に多くの台風が発生したのは、フィリピン東沖の海水温が高かったことが理由と見られている。

今年上陸した台風				
台風	上陸日	上陸地点	気圧(hPa)	強風半径(km)
4号	6月11日	高知県室戸市	994	40
6号	6月12日	高知県室戸市	965	460
10号	7月31日	高知県西部	980	300
11号	8月 4日	徳島県阿南町	996	240
15号	8月20日	青森県津軽半島	980	440
16号	8月30日	鹿児島県串木野市	950	480
18号	9月 7日	長崎市	945	500
21号	9月29日	鹿児島県串木野市	970	260
22号	10月 9日	静岡県伊豆半島	950	390
23号	10月20日	高知県土佐清水市	955	700

※気圧と強風半径は上陸直前の値

### (3) 降雨量実況図



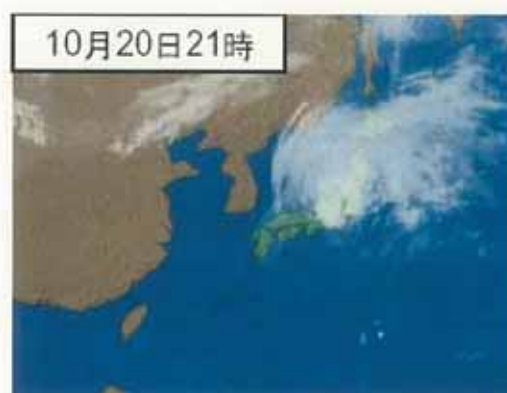
▲平成16年10月20日午後8時

#### 【関東各地の雨量記録】(数値は速報値)

20日23時	水戸(茨城)	38.0mm/h
20日22時	東京(東京)	38.0mm/h
20日18時	横浜(神奈川)	30.0mm/h
20日19時	甲府(山梨)	28.0mm/h
20日16時	河口湖(山梨)	31.0mm/h



▲平成16年10月20日午後9時



▲(東京管区気象台作成)

### (4) 降水量分布図

降り始め(19日0時)からの総雨量は、関東甲信、東海地方の山沿いを中心に300ミリを超える大雨となった。

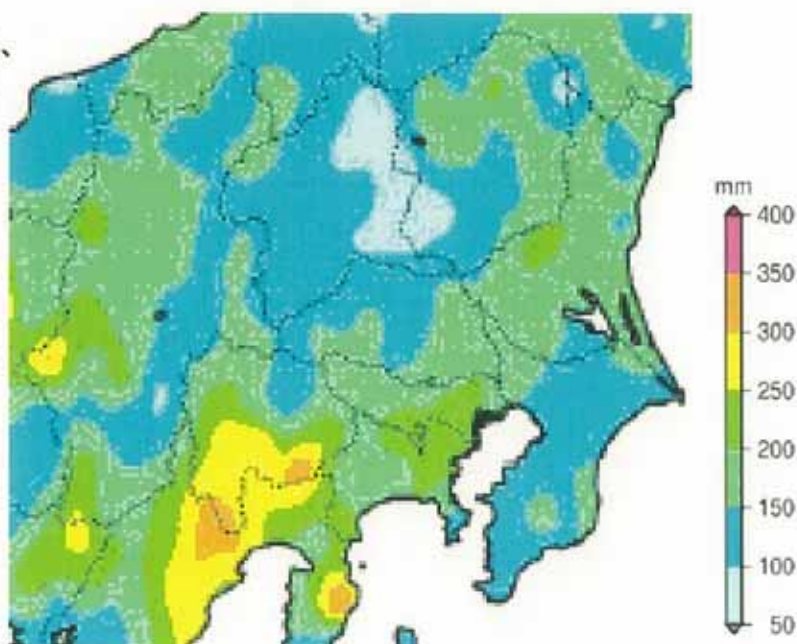
関東地方整備局管内では、

長野県王滝村 395ミリ

山梨県山中湖村 361ミリ

山梨県南部町 296ミリ

を記録した。(数値は速報値)



#### 降水量分布図

(平成16年10月19日0時～

21日12時の合計)

(参考:東京管区気象台作成)



## 2. 台風23号による河川関係の被害状況

### (1) 全体

- ①危険水位超過 1水系1河川2観測所  
利根川水系小貝川：三谷、黒子
- ②警戒水位超過 6水系15河川20観測所
- ③指定水位超過 8水系19河川27観測所

※危険水位超過観測所(1水系 1河川 2観測所)

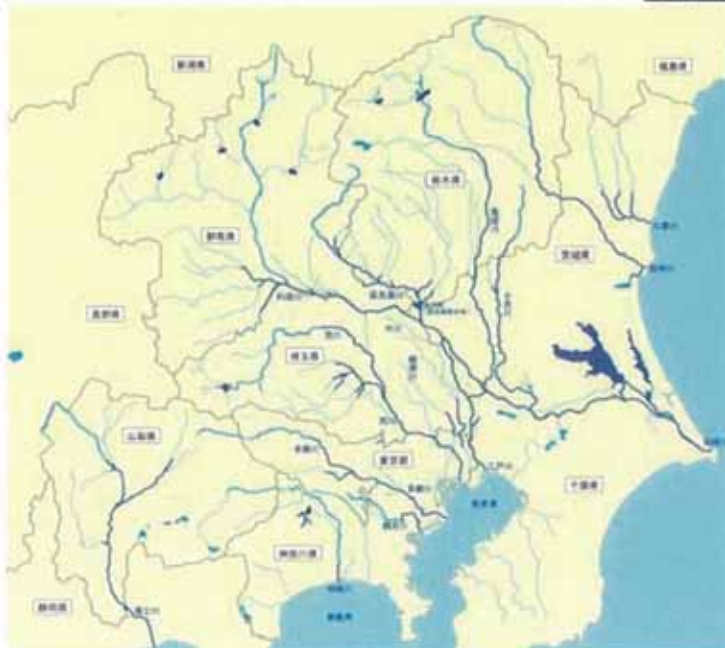
	水系名	河川名	観測所名	危険水位	ピーク水位	
					水位	時刻
1	利根川	小貝川	三谷	2.90	3.02	21日 2:00
2			黒子	5.40	5.51	21日 8:00

※警戒水位超過観測所(6水系 15河川 20観測所)

	水系名	河川名	観測所名	警戒水位	ピーク水位	
					水位	時刻
1	利根川	利根川	黒橋	5.00	5.24	21日 13:00
2		濃良瀬川	古河	4.70	4.79	21日 14:00
3		巴波川	中星	2.70	2.70	21日 1:00
4		利根川	権利根	2.85	3.00	21日 23:00
5		中川	吉川	3.60	3.92	21日 1:00
6		後瀬川	谷古字	3.00	3.21	20日 23:00
7		小貝川	小貝川水海道	4.60	5.76	21日 20:00
8			上郷	3.60	4.75	21日 16:00
9		鎌川	山名	2.60	2.63	21日 1:00
10	荒川	荒川	拾水橋	7.50	7.75	21日 6:00
11		高麗川	坂戸	1.50	1.56	20日 23:00
12	鶴見川	鶴見川	亀の子橋	5.80	6.26	20日 23:00
13	久慈川	久慈川	藤橋	3.70	5.54	21日 8:00
14			富岡	2.50	3.34	21日 4:00
15		山田川	電井橋	3.00	3.03	21日 3:00
16	那珂川	那珂川	水野橋	4.00	6.21	21日 9:00
17	富士川	富士川	松岡	2.50	3.64	20日 23:00
18			漕水橋	3.40	5.73	20日 23:00
19		笛吹川	徳林橋	2.50	3.02	20日 22:00
20			石和	2.00	2.15	20日 23:00

※指定水位超過観測所(8水系 19河川 27観測所)

	水系名	河川名	観測所名	指定水位	ピーク水位	
					水位	時刻
1	利根川	利根川	八斗島	0.80	1.07	21日 4:00
2			音吹橋	2.00	4.22	21日 21:00
3			川俣	1.60	2.43	21日 8:00
4		黒川	こ女	3.00	5.42	21日 7:00
5		利根川	須賀	2.75	4.18	22日 2:00
6			押付	3.10	4.42	22日 2:00
7			取手	2.50	4.02	22日 1:00
8		西濃	出島	1.50	1.80	22日 8:00
9		北濃	白坂	1.50	1.81	22日 6:00
10		江戸川	野田	4.60	5.33	21日 21:00
11		中川	高砂	2.40	2.58	20日 23:00
12		鬼怒川	鬼怒川水海道	1.50	2.23	21日 16:00
13			川島	0.00	0.72	21日 8:00
14		島川	高松	1.60	1.76	21日 0:00
15		神通川	新泉	2.00	2.66	21日 1:00
16	荒川	荒川	熊谷	3.00	3.25	21日 2:00
17		入間川	曾根	7.00	7.71	21日 3:00
18			小ヶ谷	2.00	2.22	20日 22:00
19		小幡川	八幡橋	3.00	3.32	20日 22:00
20		野良川	野本	2.00	3.00	21日 0:00
21		荒川	岩瀬水門上	3.00	3.27	20日 23:00
22	多摩川	多摩川	田園調布上	4.50	5.80	20日 23:00
23	鶴見川	鶴見川	横島	3.00	3.24	20日 23:00
24	相模川	相模川	神川橋	4.50	5.42	21日 0:00
25	久慈川	黒川	機初	2.00	2.58	21日 3:00
26	那珂川	那珂川	野口	2.50	2.78	21日 6:00
27	富士川	富士川	南前	2.50	3.11	20日 22:00



関東地方整備局 管内図

## (2) 被災状況



被災状況写真(平成16年10月21日発生)

富士川 左岸 54.3km付近 山梨県八代郡六郷町岩間地先



### 3. 台風23号による道路関係の被害状況

#### 長野国道管内における国道18・19号被災箇所



## 4. 台風23号による港湾関係の被害状況

### 1) 港湾施設の被害状況

都道府県名	管理者名	港湾名	地区名	被害状況	備考
東京都 (大島)	東京都	岡田港		護岸(防波)先端部ケーソン1函流出(19m×8m×13m)	補助施設(鋭意調査中)



▲ 被災前



流出

▲ 被災後



## 5. 「平成16年台風23号」による関東の一般被害被害状況 (消防庁調べ:平成16年10月22日7時現在)

### (1) 一般被害

#### 1) 主な被害状況(概数)

都道府県名	人的被害				住家被害					非住家被害		災対本部	
	死者 人	行方 不明者 人	負傷者		全 壊 棟	半 壊 棟	一部 破損 棟	床上 浸水 棟	床下 浸水 棟	公共 建物 棟	その 他 棟	都 道 府 県	市 町 村
			重傷 人	軽傷 人									
茨城県				2				23	116				27
栃木県				1					9				1
群馬県							1		1				3
埼玉県								8	53				36
千葉県		2		3			1	2	101			1	19
東京都								35	50	2	13		6
神奈川県	1			1			21	28	87	2	23		13
山梨県				1	1	1	1	35	157		2		7
長野県				1			1	26	469		8		8
計	1	2	2	11	1	1	25	157	1,043	4	46	1	120

### (2) 避難状況

都道府県名	市町村名	対象世帯数	対象人数	勧告日時	備考
茨城県	八郷町	132	577	10/20 23:10	10/21 1:40解除
	計	132	577		
神奈川県	横浜市	9,088	調査中	10/20 18:25~ 22:25	10/20 23:20 一部解除
	葉山市	11	33	10/20 20:40	
	計	9,099	33		
長野県	上田市	20	62	10/20 18:50・ 23:20	
	伊那市	調査中	調査中	10/20 21:27	10/20 23:30・ 23:40解除
	飯田市	1	4	10/20 20:10	
	上松町	29	68	10/20 22:30	
	四賀村	5	19	10/20 16:35	
	穂高町	7	12	10/20 21:00	
	八坂村	3	12	10/21 0:15	
	長野市	210	調査中	10/20 22:26・ 23:35	10/21 6:15 一部解除
	大岡村	8	17	10/20 22:05	
	信州新町	179	512	10/20 17:00・ 10/21 1:35	10/21 6:00 一部解除
	信濃町	12	23	10/20 21:45	
	中野市	5	6	10/20 18:55~ 10/21 5:37	
計		479	735		
総計	(判明分)	9,710	1,345		

### 3) 自主避難

都道府県名	市町村数	世帯数	人数
茨城県	6	57	112
埼玉県	10	25	138
千葉県	39	274	488
神奈川県	26	73	204
山梨県	6	18	36
長野県	35	316	741
計	122	763	1,719