

道の駅「めぬま」と立正大学との連携



立正大学
RISSHO University

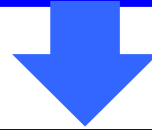
地球環境科学部 地理学科

埼玉県 熊谷市妻沼の位置



企画連携事業の概要

道の駅「めぬま」と立正大学（地球環境科学部地理学科）の学生が連携して、道の駅と国宝「妻沼聖天山」を核とした地域活性化に取り組む。



3つのプロジェクト

- プロジェクト 1:
地域観光情報の発信（観光案内デスク、地域情報動画）
- プロジェクト 2:
地域情報パンフレットの制作（人文情報、自然情報）
- プロジェクト 3:
外国人対象モニターツアーの実施

プロジェクト 1-1: 地域観光情報の発信(観光案内デスク)

- ・地元の方を講師に、妻沼の魅力とまちづくりの現状についての勉強会を実施
- ・道の駅とイベント会場に観光案内デスクを設置(年2回)
- ・道の駅に地域連携コーナーを開設(常設)



道の駅の観光案内デスク



道の駅の地域連携コーナー

プロジェクト 1-2: 地域観光情報の発信(地域情報動画)

- ・学生目線の3分動画を作成することを確認
- ・著作権、肖像権、プライバシー権などの権利関係の項目をチェック
- ・インターネット(YouTube)上にアップ



現地で動画作成の打ち合わせ



道の駅内のバラ園で公開用動画を撮影



「荻野吟子・めめまサイダァ」の紹介動画

プロジェクト 2-1: 地域観光情報の発信 (人文情報パンフレット)

- ・作成方針として、市外の観光客をメインターゲットとしたイメージ重視のパンフレットとすることを確認。
- ・国宝の妻沼聖天山に加え、グライダーに焦点を当て、国宝とグライダーのまち「熊谷市妻沼」として情報発信。
- ・妻沼地区の存在を認知してもらうことを目的に、熊谷市外での配布を検討。



○若者にアピールする内容

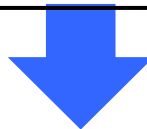
飛行中のグライダーと熱気球の写真を掲載
漫画「ブルーサーマル」の舞台であることを紹介

○分かりやすい交通アクセス情報

公共交通機関・自家用車の利用者に対応
妻沼聖天山周辺の駐車場情報を掲載

○携帯性を重視

携帯しやすいA5判とし、観音折りを採用





MENUMatch

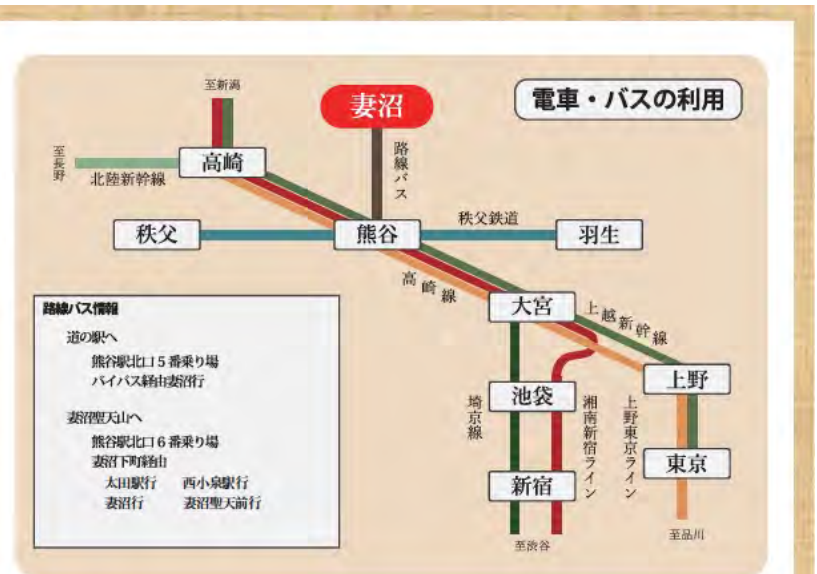
めぬまっち

あなたと妻沼をマッチする♪

あなたに知ってほしい埼玉県妻沼の魅力大集合！



企画：立正大学 地球環境科学部 地理学科 片柳ゼミ
 協力：道の駅めぬま・めぬま商人会・くまがや市商工会



市外の観光客をメインターゲットとした地域情報パンフレット「めぬまっち」

妻沼 まちあるき マップ

「めぬまっち」制作にあたって。

本パンフレット「めぬまっち」は、立正大学地球環境科学部地理学科 片柳ゼミ3年生の課外調査活動をもとに制作されました。学生の視点から見た妻沼の魅力を皆様にお伝え致します。



- ① 第1駐車場 約30台
- ② 第2駐車場 約20台
- ③ 第3駐車場 約30台
- ④ 第4駐車場 約20台
- ⑤ 第5駐車場 約20台
- ⑥ 第6駐車場 約60台

「建築物」

埼玉日光と称される国宝妻沼聖天山。妻沼地域はこの妻沼聖天山と共に繁栄を謳歌して現在に至ります。初夏には紫陽花に彩られる能護寺など、遙かなる歴史の流れに紡がれた情緒あふれる建築物が妻沼にはあります。



「悪縁」を絶ち
「良縁」を結びましょう！

春夏秋冬四季折々の表情を見ることが出来ます。



「グルメ」

夏季には猛暑が襲う熊谷で生まれた冷たい癒しのかき氷「雪くま」は、優しい口あたりと冷たさで暑さから解放してくれます。また、妻沼聖天山名物の「いなり寿司」など、美味しいグルメが沢山！



「乗り物」

グライダーの聖地「妻沼滑空場」。飛行回数日本一を誇るこの場所は、毎年多くの学生が大志を胸に競い合います。青い大空に白い翼を広げて飛び立つグライダーの雄姿には圧倒されるものがあります！



フェスタの際には気球などが飛ぶことも！

「イベント」

妻沼は徒歩で楽しめるところが盛りだくさん！道の駅めまや聖天山、そして妻沼の人たちが始めた手づくり市は、縁むすび通りで毎年2回開催され、歩きながら様々なハンドメイド品と温かい人たちに会えることが出来ます。



観音折りパンフレットの「めぬまっち」を開くと、・・・。

プロジェクト 2-2: 地域観光情報の発信 (自然情報パンフレット)

- ・これまでの観光パンフレットにあまり載っていなかった隠れた地域観光情報だった妻沼の「自然情報」を掲載。
- ・パンフレットを手にとった人が、「ちょっと見に行ってみよう」「ちょっと探してみよう」という行動につながることを目指した。



○今の時期は何があるだろう？

花暦や農業暦の見やすいカレンダーを掲載

○こだわったイラスト

おいしそうな枝豆 美しい花 リアルな生き物

○観光パンフレット初？

水塚や堤などの微地形がわかる

標高によって塗り分けをした地形段彩図付き



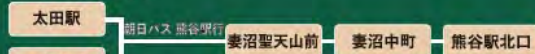
妻沼自然教室

Menuma Nature School

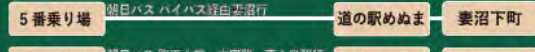
- 1限 妻沼の花暦
- 2限 妻沼野菜の旬
- 3限 河川の歴史
- 4限 水害に備える
- 5限 妻沼の地形とれいわりマップ

妻沼へのバスでの行き方

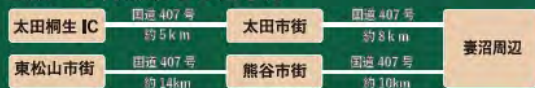
太田駅・東小泉駅から



熊谷駅北口から



妻沼への自動車での行き方



製作 立正大学地球環境科学部地理学科妻沼の自然環境勉強会
 飯山和也、鴨川正道、長谷川樹生、望月奏岐、阿部桜子
 石川和樹、上野聡美、卯城真規、千葉真史子、鈴木重雄
 本リーフレットの印刷には立正大学研究推進・地域連携センター研究支援費第5種
 「道の駅を拠点とした潜在的地域資源発掘による地域づくり支援」を利用した。

1限目 妻沼の花暦

季節	春	夏	秋	冬
花	3月	4月	5月	11月
バラ (バラ科)	→	→	→	→
道の駅めぬま	→	→	→	→
サクラ (バラ科)	→	→	→	→
ヒマワリ (キク科)	→	→	→	→
コスモス (キク科)	→	→	→	→
ヒメジオン (キク科)	→	→	→	→
シロツメグサ (マメ科)	→	→	→	→
ムラサキツツクサ (ツユクサ科)	→	→	→	→
カワラナデシコ (アデシコ科)	→	→	→	→
オオイスノフグリ (オオバコ科)	→	→	→	→
イヌホオズキ (ナス科)	→	→	→	→
ヒルガオ (ヒルガオ科)	→	→	→	→
高の花 (アザミ科)	→	→	→	→
アジサイ (アジサイ科)	→	→	→	→
龍眼寺	→	→	→	→

利根川や福川沿いの堤防の上では、様々な花が咲きます。春になると利根川や福川の河川敷は黄色い菜の花で埋め尽くされ、とてもきれいです。道の駅めぬまには敷地内にバラ園があります。約400種類約2000株以上のバラが植えられており見ごろは5月と11月です。その間の季節も、バラの植え付け時期を工夫して春から秋まで途切れず敷地内に咲くバラを楽しむことができます。また妻沼には、サクラのお花見スポットが多数あります。そのなかでも「妻沼運動公園」や東武熊谷線廃線跡を活用した遊歩道のある「さくら遊歩道」がお勧めです。



3限目 河川の歴史



現在の河道と旧河道



新福川水門

妻沼には、利根川と福川の2つの河川が流れています。これらの河川は、現在の流路になるまで増水や氾濫が発生する度に様々な流路をとってきました。特に福川は、現在の妻沼地域内を広い範囲にわたって流路を変えており、現在この地域に残されている旧河道（かつての河道だった場所）は、福川によって形成されたものがほとんどです。現在では、大正から昭和初期にかけて行われた福川の河川改修や、利根川増水時に福川へ水が逆流することを防ぐことを目的として築造された福川水門などの治水施設によって流路が変わってしまうような大規模な水害は発生しなくなりました。福川水門は、大正10年に築造されましたが、老朽化に伴い昭和54年に写真の新福川水門が築造されました。この新福川水門は現在も使用されており、その姿は遠くからも眺めることができます。

2限目 妻沼野菜の旬

時期	春	夏	秋	冬
作物				
ねぎ	→	→	→	→
にんじん	→	→	→	→
ヤマトイモ	→	→	→	→
キャベツ	→	→	→	→
きゅうり	→	→	→	→
ブロッコリー	→	→	→	→
カブ	→	→	→	→
トマト	→	→	→	→
妻沼茶豆	→	→	→	→
菜 (アブラナ科)	→	→	→	→
小麦	→	→	→	→

利根川沿いの低地に位置する妻沼は、幾多の氾濫と火山灰の堆積により、農業に適した土壌が形成されました。また荒川扇状地の扇端部でもある妻沼は地下水が豊富で、江戸時代には利根川を水源とする備前渠用水も整備され、野菜生産が盛んな地域です。妻沼で栽培される代表的な作物はねぎ、にんじん、ヤマトイモ、小麦等で、小麦は秋に播種をして初夏に収穫されます。収穫後は稲作が行われ、暑い気候を活かした小麦と米の二毛作がおこなわれています。道の駅めぬまの物産センターでは妻沼産の農産物が季節を問わず販売されています。



4限目 水害に備える

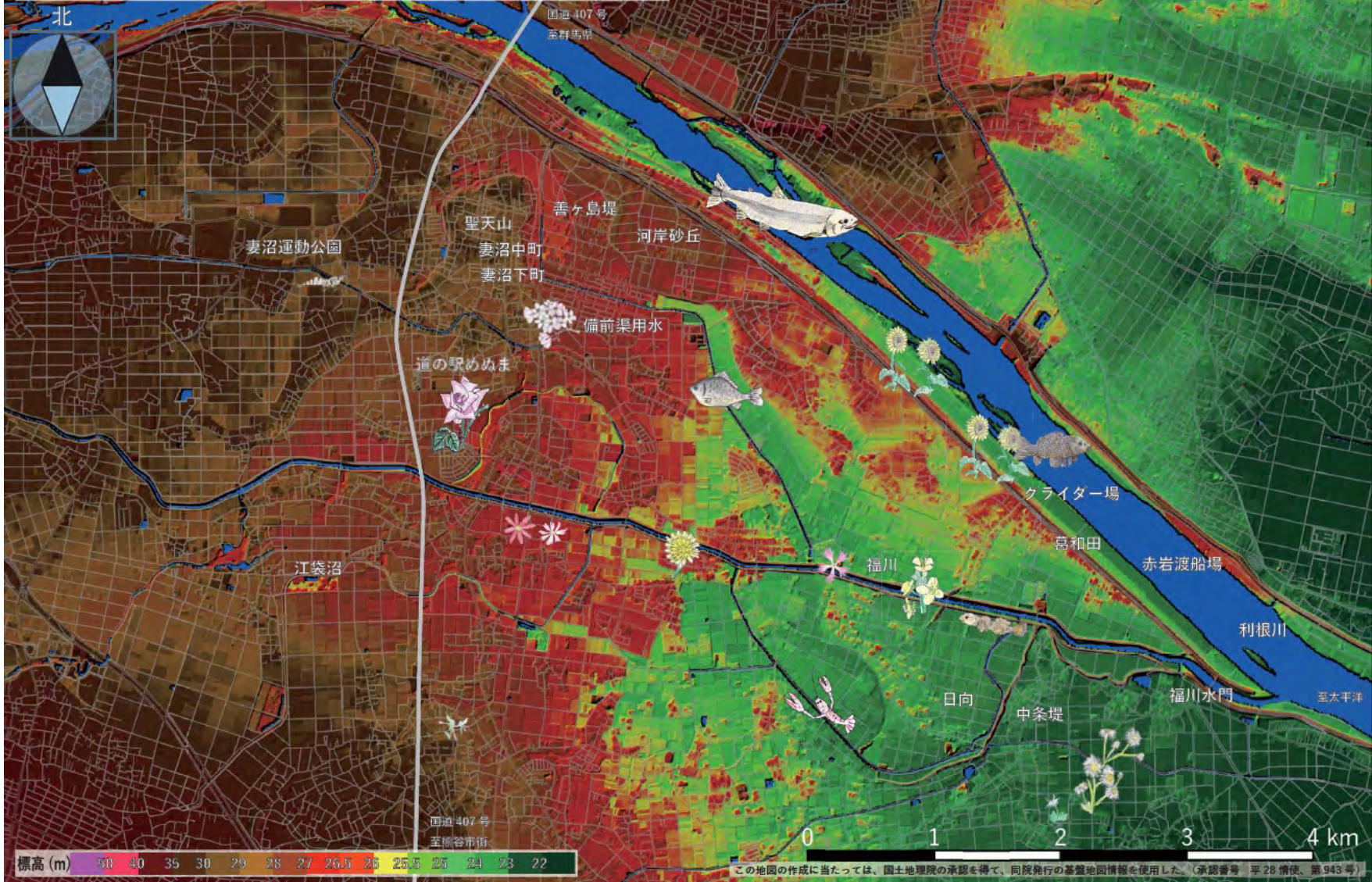


いろいろなタイプの水塚の模式図

妻沼には利根川や福川などが流れています。今では治水対策がおこなわれて水害に見舞われることはありませんが、昔は台風や長雨などでたびたび、水害が発生していました。特に妻沼東部の日向周辺は、土地が低いことに加えて、利根川と福川の合流地点に近く、江戸を水害から守るために築造された中条堤で洪水が滞留するために水害が多く発生していました。そこで水害から身や財産、食糧などを守る工夫として「水塚」が造られました。水塚は高く盛った土の上に葎や小屋を造ったもので、高いものでは3m以上のものもあります。通常時は食糧や財産などを保管しておき、水害が発生したときにはそこに避難して水が引くの待ちました。しかし、治水施設の整備や扇状地の盛土によりその姿は消しつつあります。

妻沼の自然の魅力をつたえる「妻沼自然教室」

5限目 妻沼の地形をわがリマップ



微細な高低差がわかるように工夫をした地形段彩図

プロジェクト 3:外国人対象モニターツアーの実施

■ PLAN:体験型ツアーコースの企画・立案

主 催:立正大学地球環境科学部地理学科
(片柳ゼミ・自然有志)

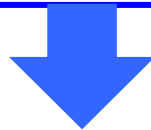
協 力:道の駅「めぬま」、めぬま商人会

テ ー マ:国宝を間近に感じる町歩き散策ツアー

内 容:道の駅と妻沼聖天山を中心とした日帰りツアー
妻沼の魅力(食・文化・自然)を体感

実施日時:2017年2月16日(木)10時~16時

募集対象:外国人(留学生)



PLAN: モニターツアーのための現地調査



地元の商店主に、まちづくりや熊谷名物の「雪くま」について話を伺う。



募集チラシの作成



実施日: 2017年2月16日(木) 10:00集合~16:00解散
 募集人員 約10名(先着順)
 妻沼散策ツアーの内容
 10:15 立正大学出発 バスに乗り妻沼へ
 11:00 ツアースタート 坂田医院旧診療所の説明と Toa dropでクラフト作品見学(気に入った作品は購入可能)
 11:30 妻沼聖天山 ガイドによる説明
 12:00 茶の西田園、昼食 名物の雪くまを美食、フリータイム
 13:00 軟喜院 ガイドによる説明
 13:30 道の駅めま 物産品見学、お土産購入
 14:00 妻沼自然探索 妻沼の自然について説明
 15:15 ツアー終了 バスに乗り大学に解散
 ※ 天候により順路を一部変更する場合があります

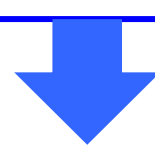


国宝を間近に感じるまち歩き妻沼散策ツアー
 埼玉県熊谷市妻沼にある妻沼聖天山は国宝に指定されています。このツアーでは、国宝をはじめとした、妻沼の食・文化・自然を感じることができますので、ぜひご参加ください!!

応募申込書

フリガネ	性別	年齢
氏名		
フリガネ	生年月日	年 月 日
現住所	西暦	
	電話番号	

Q.縁結びとは?
 Answer
 一般的には夫婦、男女の関係を結ぶことを意味します。しかし、縁には男女の仲に限らず人間関係全般を指すため、最近では全般的な意味合いを含め縁結びと呼ぶところが多くなってきています。



■ DO: モニターツアーの実施

参加者: 留学生18名(タイ3名、台湾1名、中国1名、ベトナム13名)

主催者15名(学生12名、教職員3名)

行程: 午前 妻沼の町並み観察、国宝「妻沼聖天山」を拝観

(昼食) 妻沼名物の「いなり寿司」と「雪くま」を実食

午後: 道の駅を見学、利根川・福川沿いで自然観察



男性用整髪料「メヌマポマード」で財を成した井田友平氏の記念館前でポマードにちなむ話を紹介



利根川堤防付近で妻沼地区の河川環境、水害の歴史について解説



フィードバック

■ CHECK・ACTION: ツアーコースの検証と提案

検証: 事後アンケートの集計と分析

- ・企画、日程、行き先、食事のいずれも概ね好評であった。
- ・学生ツアーガイドに対する評価が高かった。
- ・移動に忙しく、時間が足りなかったとの回答がみられた。
- ・ツアー企画で希望が多かった項目は次のとおり。

バス旅行、ハイキング・ウォーキング、日本の自然

提案: インバウンドに対応したツアーコース

- ・地方都市の歴史と文化、身近な自然環境に関する
スタディツアー
- ・衣、食の体験プログラムツアー