

道の駅「めぬま」と国宝「妻沼聖天山」の連携促進



立正大学
RISSHO University

地球環境科学部 地理学科

埼玉県熊谷市「妻沼」の位置



連携の目的

1. 道の駅「めぬま」と国宝「妻沼聖天山」の二つの核を結びつけた地域活性化
2. 課題発見・課題解決型の人間形成

活動内容

1. 地域課題の把握と観光情報の発信
2. 地域資源(人文・自然)の発掘に関する調査
3. 観光資源(人文・自然)マップの作成

道の駅「めぬま」、地域イベント会場で観光案内デスク設置



「妻沼まちあるきマップ」の作成

テーマ：道の駅「めぬま」から
妻沼聖天山までの健康ウォーキング

立正大学 地理学科 片柳ゼミ(町なかゼミ)Aグループ

長島里実・石田 淳・遠藤 創・柏木佑太・室山清司・森泉耕太

地域資源の発掘調査(春・夏・秋)



妻沼 き まちある マップ

作図作成: 長島真由 石川 洋 酒巻 剛 若木 悠太 高田 清司 後藤 耕太

- 道の駅 オススメの散歩道
- えんじゅんアート通り 25分
- 坂田医院旧診療所 50分
- 藤川倉庫倉庫 50分
- 大沢井神社 50分
- 妻沼聖天山 約3分
- 聖喜院本坊 50分
- 大沢井公園

○ 妻沼 聖天山



ここ妻沼聖天山は妻沼の聖地の中核であり、日本三大聖天の一つである。古くからの神様がいらっしゃるため、多くの人が足を運んでいる。

○ 道の駅めめま



妻沼の情報を拠点として様々な施設が揃っている。場所も広くて、ついでに妻沼の足元まで見えておもしろい。

イベント情報

がけり市 (平日開催: 4月-10月)
お祭りや、お祭り屋敷のお祭りや飲食店の出店、25人ほどのお祭りです。

昭和まつり (年一回開催: 5月25日頃)
昭和レトロな雰囲気にあふれたお祭りです。大人気なお祭りです。お祭り情報をご覧ください。

妻沼茶豆情報

妻沼茶豆とは?
妻沼地産茶葉の大豆、そのお茶葉が、お茶葉の味と大豆の味を合わせたお茶です。お茶葉の味と大豆の味を合わせたお茶です。

- 有月堂 「妻沼茶豆はロール、香滑茶豆プリン」
- 茶の西田園 「茶豆の料理、茶豆の料理」
- 五木家 「お茶豆、お茶豆」
- お茶豆の生菓子の味、お茶豆の味、お茶豆の味
- お茶豆の味、お茶豆の味、お茶豆の味



聖天山

道の駅

発行: 立正大学地理学系片桐 誠二 協力: 道の駅めめま、めめま商人会、くまがや市商工会業協支所 印刷: ショーシン 資料: くまがや市基本図
この地図は「立正大学地域連携センター研究支援費」を使用して作成しました。 2016年3月発行

「妻沼観光案内図」の作成

テーマ：道の駅「めぬま」から
妻沼聖天山までのルート案内

立正大学 地理学科 片柳ゼミ(町なかゼミ) Bグループ

稲葉裕哉・石津泰知・大内健弘・佐々木直哉・西川原潤・和田涼平・米山 高

聖天山とその周辺での駐車場調査とバリアフリー調査



拡大図



妻沼聖天山周辺 駐車場案内

- ① 第1駐車場 約30台
聖天が一番近い駐車場です
- ② 第2駐車場 約20台
聖天から徒歩3分
- ③ 第3駐車場 約30台
聖天から徒歩3分
- ④ 第4駐車場 約20台
聖天から徒歩3分
- ⑤ 第5駐車場 約20台
聖天から徒歩3分
- ⑥ 第6駐車場 約60台
台数多 聖天裏手徒歩5分
- ⑦ 坂田医院駐車場 約70台
聖天から徒歩約10分

△ 坂田医院駐車場は広域圏内の
⑦番の場所にあります

広域図



△ 聖天山周辺については
左ページ上をご覧ください

△ 道の駅についての詳細は
左ページ下をご覧ください

道の駅めぬま



丸くユニークな形の建物が
迎えてくれます。

場内案内図



● **バラ園**
場内のバラ園では400種
2000株のバラが咲き乱
れます。5月から初冬まで
楽しめます。



● **愛情ご飯**
妻沼の産物をとことん使
用した愛情たっぷりの美
味しいご飯。是非お召上
がりください。



● **激ウマつけ麺**
大人気、激ウマ濃厚つけ麺
の店。週末は行列になる
ほど。是非ご賞味あれ。

バス路線図



地図の見方

- P 駐車場
- バス停
- お手洗い
- 案内所
- 信号
- 土産店
- 名所
- 多機能トイレ
- 登戸 交差点名

- バス路線のご案内**
- 熊谷駅～太田駅
 - 熊谷駅～妻沼聖天山
 - 熊谷駅～西小泉駅
本数少
 - 熊谷駅～妻沼
パイパス 道の駅経由
 - 熊谷駅～妻沼
旧道経由
 - 熊谷市循環バス
一日5本のみのみ

妻沼観光案内図

地図作成：稲葉裕理・石津孝知・大内優弘・佐々木直樹・西川真満・和田涼平・米山 高

妻沼(めぬま)とは



埼玉日光の名称で信仰が厚い
「妻沼聖天山」を中心として栄
えています。聖天山とその周辺
には、歴史的な建物のほかに
美味しい飲食店や菓子店もあ
り、見どころ満載です。



● 国宝



妻沼聖天山歓喜院聖天堂
は国宝に指定されていま
す。美しい彫刻が見どころ
です。

● 茶豆



茶豆は妻沼の新しいグルメ
として人気を集めています。
きな粉を使ったコーヒー、
カレーなどが人気です。

■ 妻沼聖天山 拝観時間：9:30～16:00
拝観料：700円(一部エリアのみ)

■ お菓子の西田園 定休日：月曜日
営業時間：9:00～19:00

● 小麦



妻沼は小麦の産地として
も有名です。コシの強い
うどん、ラーメンなどが人
気です。

● ご当地キャラ



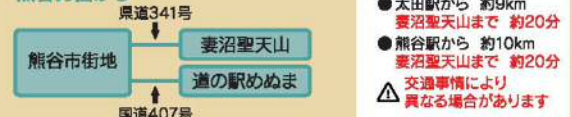
妻沼にはご当地キャラ「えん
むちゃん」がいます。自動販売
機、看板など街の至る所で目
にすることが出来ます。

自動車

太田方面から



熊谷方面から



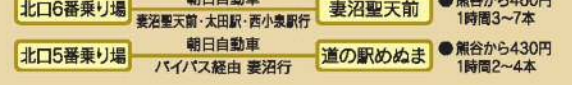
- 太田駅から 約9km
妻沼聖天山まで 約20分
- 熊谷駅から 約10km
妻沼聖天山まで 約20分
- △ 交通事情により
異なる場合があります

バス

太田駅・西小泉駅から



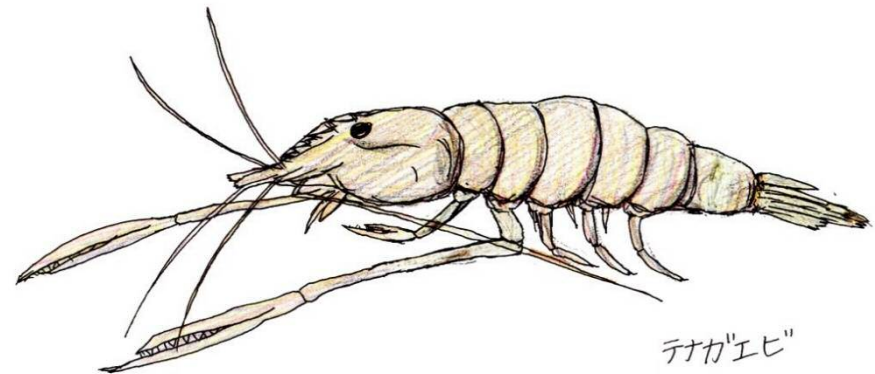
熊谷駅から



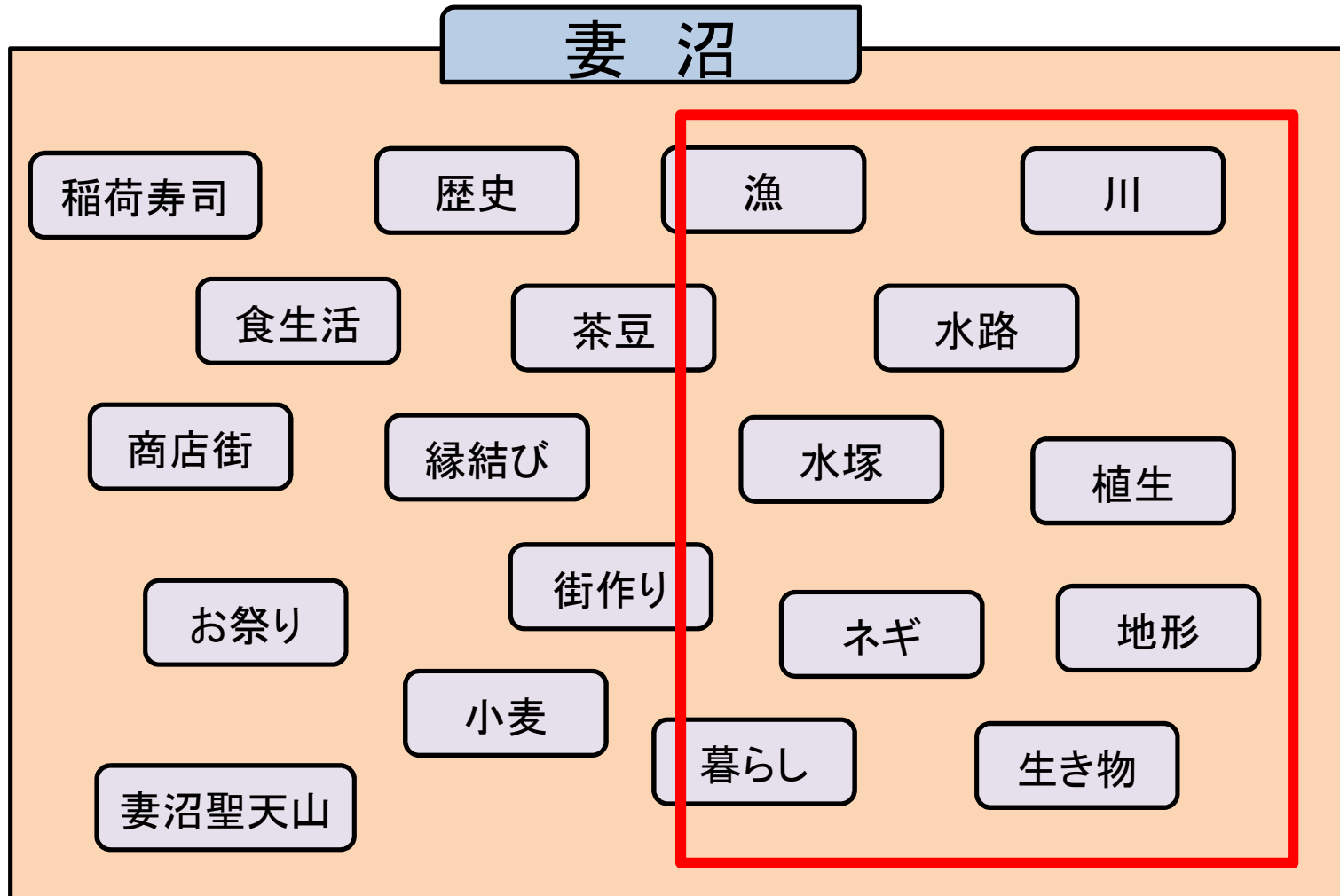
妻沼自然紹介パンフレットの作成

立正大学地球環境科学部地理学科 妻沼の自然環境勉強会

飯山和也 長谷川樹生 望月奏岐 鈴木重雄



コンセプト



⇒ 自然を大テーマに、各自興味のある分野を勉強、調査

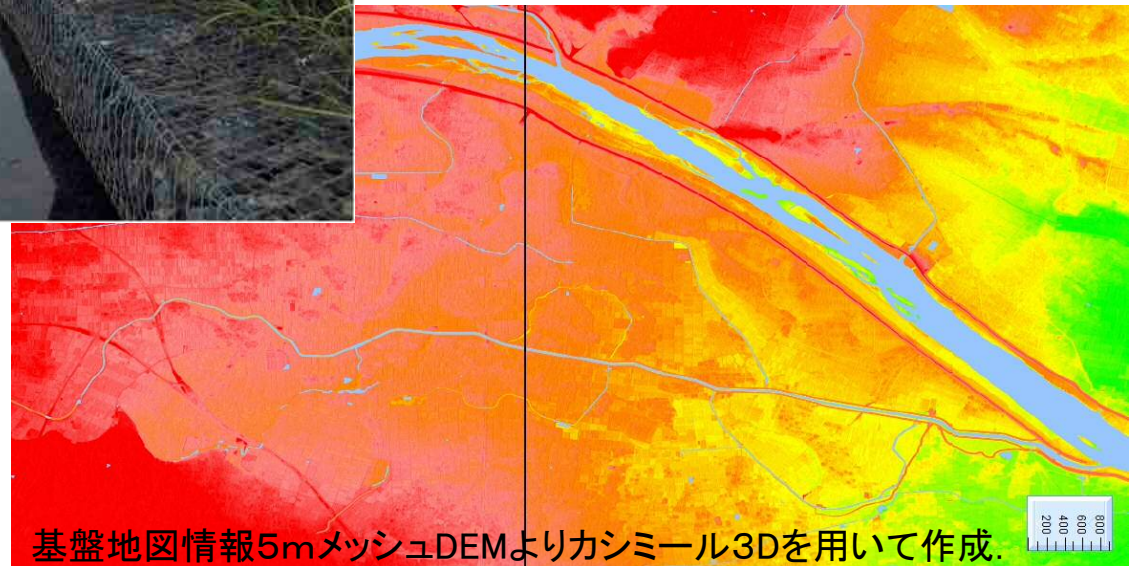
調査



- ・生態調査
- ・地形判読
- ・水路調査
- ・聞き取り調査

上 調査風景

右 妻沼地域の標高段彩図



妻沼の河川

利根川

日本最大の流域面積と2番目の長さを誇る河川です。サケが遡上する南限の川であることなど、特徴的な生態系を見ることができる河川でもあります。また、元々は、江戸川を通じて東京湾に流入する河川で、度重なる氾濫が周辺の集落や江戸を襲ったため、江戸時代から明治にかけて「利根川東遷」と呼ばれる大掛かりな治水事業が行われました。これによって、利根川は現在の千葉県銚子市で太平洋に流入する流路となりました。(II)



備前渠用水

備前渠用水は、1604年に北武蔵地域の農業用水の確保のため、幕府の命を受けた伊奈忠次によって創設されました。熊谷市には、埼玉県の中でも古い歴史をもつ水路がたくさんあり、備前渠用水はその一つとして、現在も利根川の右岸1400haの農地の農業用水として利用されています。今でも素掘りの部分が残っているなどで、2006年には、疎水百選に選ばれています。(MC)



福川

福川は荒川扇状地の扇端部からの湧水を集めた河川で深谷市、熊谷市、行田市を流れて利根川に流れ込みます。利根川増水時には合流地点から福川への逆流が起こりこれを防ぐ水門が設置されています。利根川の水位上昇時には福川からの排水が難しくなり氾濫を繰り返してきました。(HS)



公共交通機関による妻沼への行き方

JR・秩父鉄道熊谷駅北口（6番乗り場）から朝日バス・妻沼聖天山、妻沼、西小泉駅、太田駅行きで、道の駅めぬま、妻沼下町、妻沼聖天山等で下車。

JR・秩父鉄道熊谷駅北口（3番乗り場）から国際十王バス・葛和田行きで、葛和田で下車。

東武太田駅から朝日バス・熊谷駅行きで、妻沼聖天山、妻沼下町等で下車。

製作

立正大学地球環境科学部地理学科妻沼の自然環境勉強会
飯山和也、長谷川樹生、望月奏岐、鈴木重雄

本リーフレットの印刷には立正大学研究推進・地域連携センター研究支援費第5種「道の駅を拠点とした潜在的地域資源発掘による地域づくり支援」を利用した。

自然発見

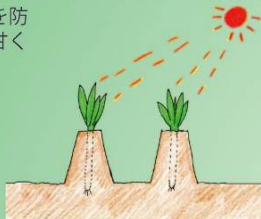
めぬま



みどころ

妻沼ねぎ

妻沼ねぎは利根川右岸に広がる低地で栽培されています。妻沼ねぎの特徴は、甘く柔らかい白い部分が多いことです。ネギは陽が当たると緑色の部分が多くなりますが、妻沼ねぎは土寄せにより白い部分が多くなるように栽培されます。特に冬のネギは凍結による細胞膜の損傷を防ぐために糖を形成し甘くなります。(HS)



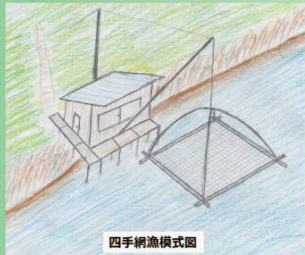
河岸砂丘

妻沼市街地の東には河岸砂丘があります。妻沼で吹く強い冬の季節風によって一度堆積した砂が風に飛ばされて形成されました。この河岸砂丘の上に利根川の氾濫を防ぐため先人により善ヶ島堤がつけられました。この他にも、自然地形を生かした堤防の構築が進められてきました。(HS)

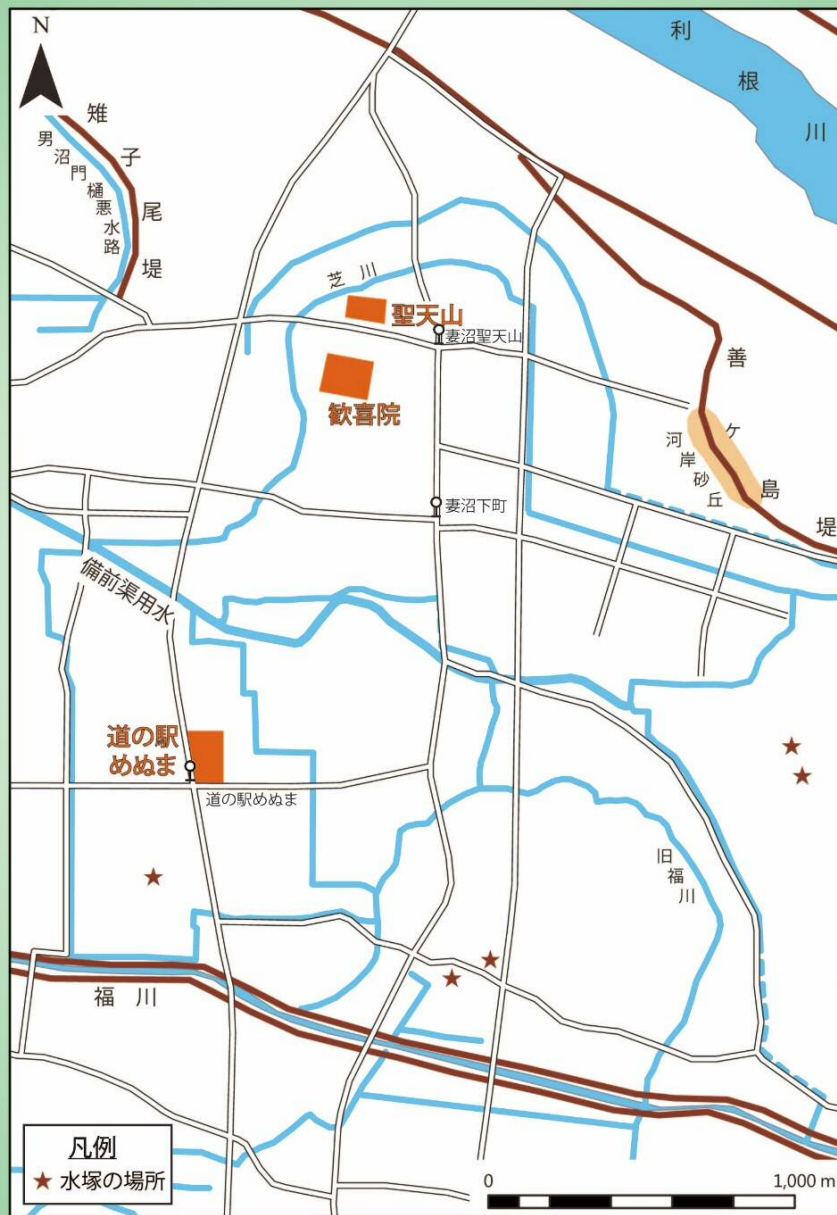


四手網漁

四手網漁とは、正方形の網を水に出し入れすることで魚を採る漁法です。福川下流の福川水門付近では、4m四方の大型の四手網を利用した漁が盛んに行われていました。最盛期は昭和20年代で、この漁をするための小屋が川岸に25軒ほど並んでいたそうです。今では、水質の悪化で漁獲量が減り、継承者もほとんどいません。(II)



四手網漁模式図

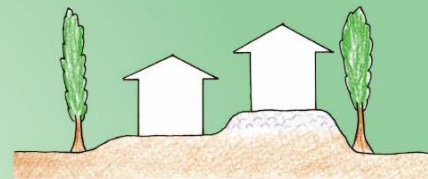


凡例
★ 水塚の場所

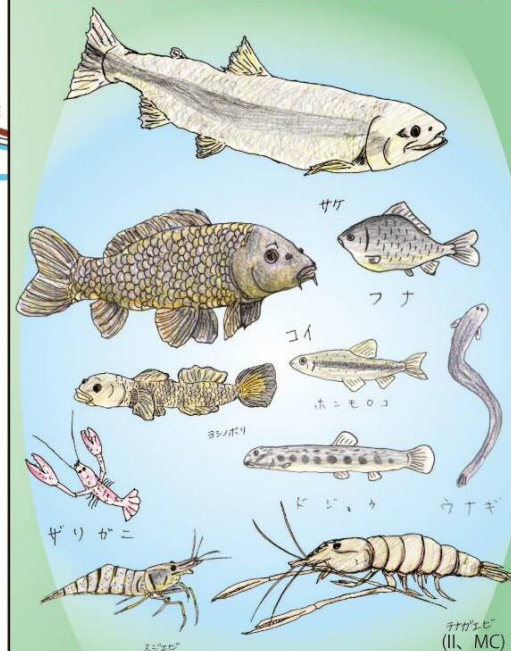
水塚

妻沼では周囲の河川のからの洪水がたびたび発生していました。そこで洪水の被害を減らすために、周辺より高く盛土をした部分が水塚です。普段は食料を保管し、洪水時には住民も避難して身を守りました。(HS)

妻沼の住居



妻沼で見られる水生生物



利根川、福川などには漁業権が設定されている魚種が生息しています。釣りなどを行う際には、遊漁券を購入し、遊漁規則を守りましょう。また、特定外来生物に指定されているブラックバス（オオクチバス、コクチバス）、ブルーギル、チャネルキャットフィッシュ（アメリカナマズ）のリリースも、埼玉県内水面漁場管理委員会により禁止されています。