

「馬堀海岸地区環境整備検討会」 第3回検討会

日時：平成16年 1月28日(水) 10:00～ 12:00
場所：セントラルホテル 4階「クリスタル」の間

議事次第

1. 開会
2. 議事
 - (1) 第2回検討会議事録の確認
 - (2) P Iの取り組みについて
 - (3) アンケート調査結果
 - (4) 整備案(樹種と配置案)について
 - (5) 事業パンフレット発行について
3. 主催者挨拶
 - (国土交通省横浜国道事務所長)
 - (国土交通省京浜港湾事務所長)
4. 閉会

PIの取り組みについて

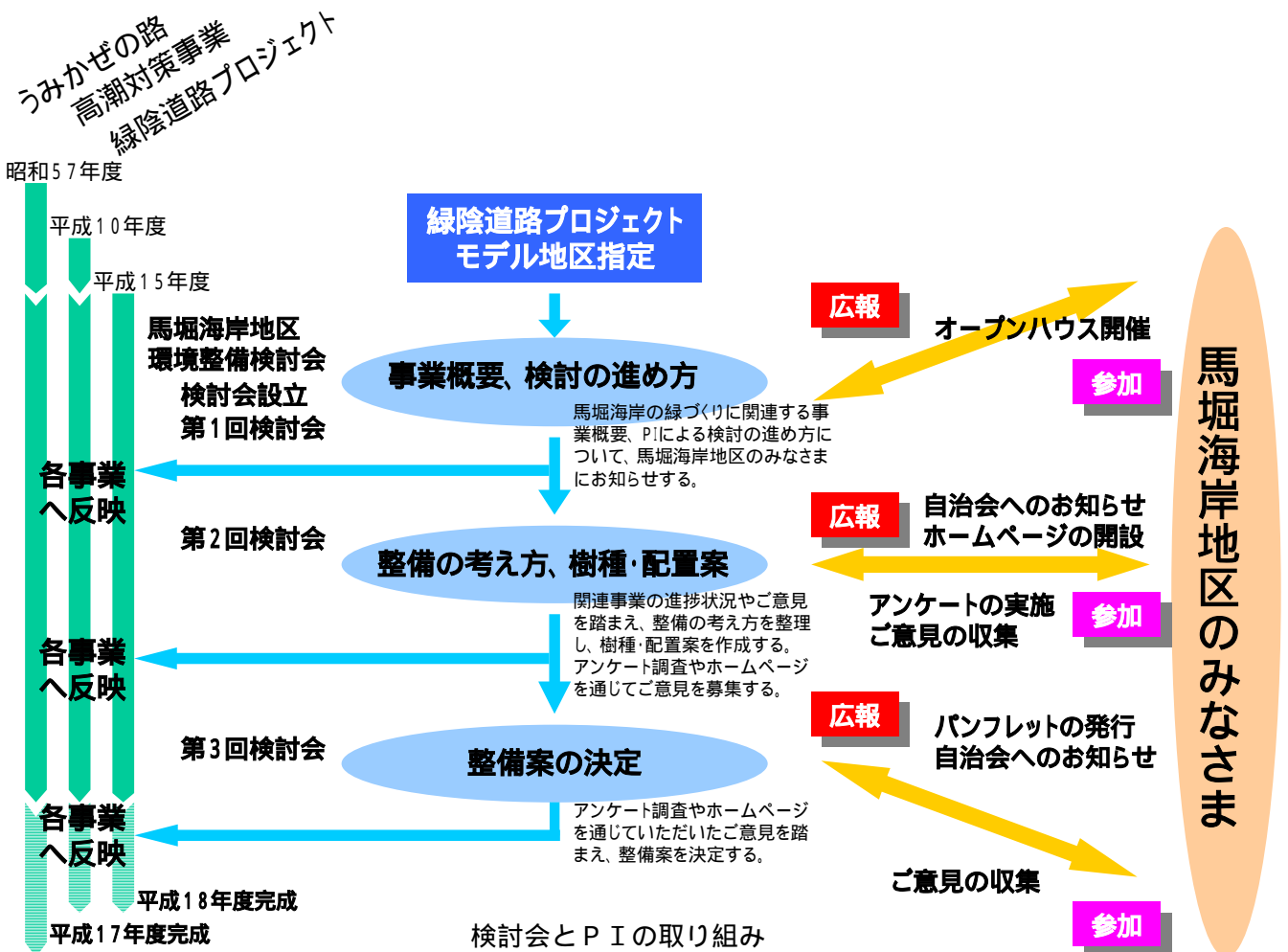
本検討会と平行し、馬堀海岸地区のみなさまを中心に広報・参加の取り組みを進めてきました。第2回検討会后、ホームページの開設およびアンケート調査を実施いたしました。今後もホームページの更新のほか、広報よこすか、事業パンフレットの発行を通して、事業内容の広報を実施していく予定です。

(これまでの取り組み)

- | | |
|----------------------|---|
| 平成 15 年 10 月 17 日(金) | オープンハウスの開催(西友馬堀店前広場) |
| ・ 18 日(土) | 来場者 351 人、アンケート・ご意見 174 人 |
| 平成 15 年 12 月 25 日(木) | ホームページの開設 |
| | アクセス数 1,220 :12/25~1/18 現在 |
| 平成 15 年 12 月 19 日(金) | アンケート調査の実施 |
| ~平成 16 年 1 月 10 日(土) | 配布数 3,722、回収数 1,206 (回収率 32.4%) :1/15 現在 |

(今後の予定)

- | | |
|---------------|-----------------------------------|
| 平成 16 年 2 月上旬 | ホームページの更新(第2回検討会議事概要、第3回検討会資料) |
| 3 月下旬 | ホームページの更新(第3回検討会議事概要、整備案、アンケート結果) |
| 4 月上旬 | 事業パンフレットの発行、広報よこすかへの掲載 |



馬堀海岸地区環境整備事業 ホームページ

アドレス : <http://www.ktr.mlit.go.jp/yokohama/mabori/index.html>



ホームページでは事業概要、PIの取り組みおよび検討会のご紹介、VR（バーチャルリアリティ）システムによる自由な視点から樹種や配置をシミュレーションしていただくことができます。

馬堀海岸の緑づくりに関するアンケート調査



馬堀海岸地区にお住まいのみなさまを中心に実施したほか、横須賀市役所および大津行政センターでアンケート調査票を配布しました。また、ホームページ内でもアンケート調査のご案内を行いました。

馬堀海岸の緑づくりに関するアンケート調査結果について

調査目的

馬堀海岸地区の環境整備事業の実施にあたり、PI による取り組みの一環として、馬堀海岸地区を中心とした市民のみなさまのご意見、ご要望を把握し、整備する樹種とその配置を決定するための基礎情報を収集することを目的に実施した。

調査対象

馬堀海岸地区（ポスティングによる各戸配布）

環境整備事業の対象区域の周辺で、日常的に利用する頻度が高いと想定される地域（調査範囲図の赤枠で示す鉄道や道路で仕切られる範囲：大津町1丁目及び2丁目の一部、馬堀海岸1～4丁目、馬堀町1～4丁目の一部、走水1丁目の一部）

横須賀市民等

横須賀市役所及び大津行政センター来庁者への配布



調査期間 平成 15 年 12 月 19 日（金）～平成 15 年 12 月 26 日（土）

調査票の配布及び回収状況

配布数 3,722 部

・配布数の内訳：馬堀海岸地区 3,522 部、市役所・大津行政センター200 部

回収数及び回収率

配布数(部)	回収数(部)	回収率
3,722	1,206	32.4%

・回収数の内訳：馬堀海岸地区 1,079 部、市役所・大津行政センター127 部

・回収方法：回答用紙を返送用封筒を利用して郵送

調査結果

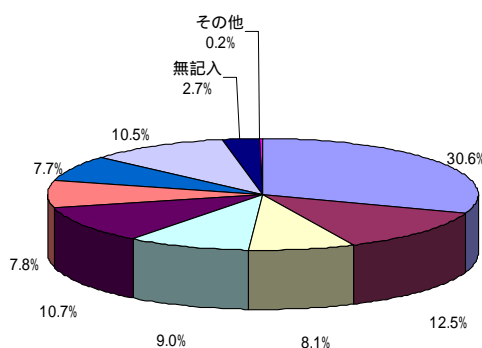
問 1

馬堀海岸に植える木の種類について質問します。道路の中央分離帯と高潮対策事業地に植える木はどれが望ましいでしょうか？番号1つを選んでください。ただし、中央分離帯には自動車通行への障害に配慮してカナリーヤシ、ワシントンヤシのいずれかを、高潮対策事業地にはカナリーヤシ、ワシントンヤシ、クロマツ、タブノキのいずれかを植える予定です。

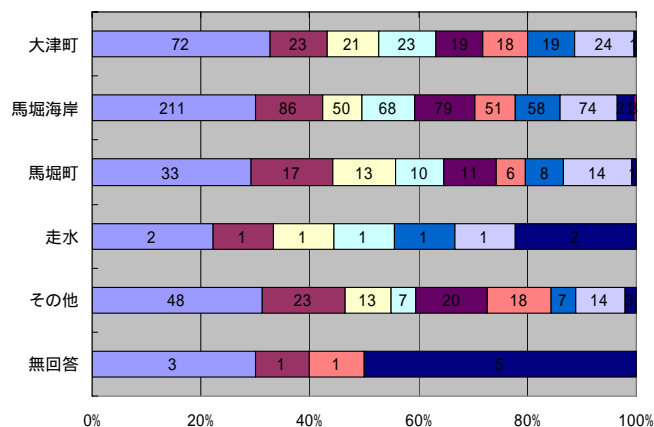
(中央分離帯)		(高潮対策事業地)
カナリーヤシ	－	カナリーヤシ
カナリーヤシ	－	ワシントンヤシ
カナリーヤシ	－	クロマツ
カナリーヤシ	－	タブノキ
ワシントンヤシ	－	カナリーヤシ
ワシントンヤシ	－	ワシントンヤシ
ワシントンヤシ	－	クロマツ
ワシントンヤシ	－	タブノキ

回 答 (中央分離帯 / 高潮対策事業地)	回 答 数
. カナリーヤシ / カナリーヤシ	369 (30.6%)
. カナリーヤシ / ワシントンヤシ	151 (12.5%)
. ワシントンヤシ / カナリーヤシ	129 (10.7%)
. ワシントンヤシ / タブノキ	127 (10.5%)
. カナリーヤシ / タブノキ	109 (9.0%)
. カナリーヤシ / クロマツ	98 (8.1%)
. ワシントンヤシ / ワシントンヤシ	94 (7.8%)
. ワシントンヤシ / クロマツ	93 (7.7%)
無 記 入 /	33 (2.7%)
そ の 他 /	3 (0.2%)
総 計 /	1206

【全体】



【地区別】



最も多かった回答は「カナリーヤシ / カナリーヤシ」で30.6%、次に「カナリーヤシ / ワシントンヤシ」12.5%が多い結果となっている。地区別の結果を見ても、傾向は変わらず、中央分離帯はカナリーヤシを望む傾向が多い。

問 2

植える木々の配置について、あなたの考えに最も近いと思われる番号1つを選んで下さい。

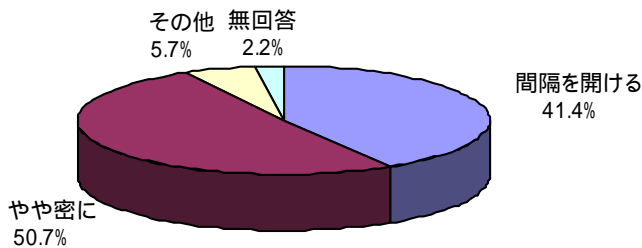
間隔を空けて植える

やや密に植える

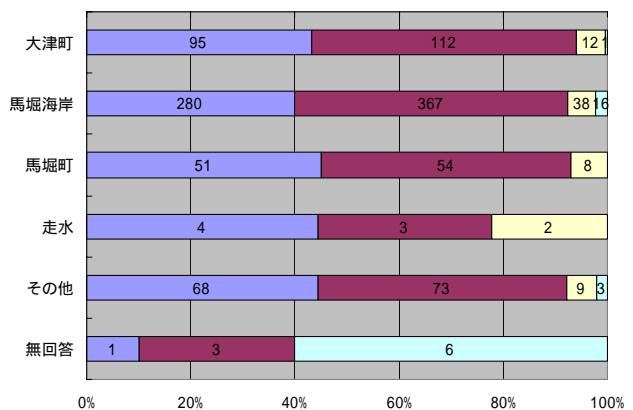
その他

回 答	回 答 数
やや密に植える	612 (50.7%)
間隔を開けて植える	499 (41.4%)
その他	69 (5.7%)
無回答	26 (2.2%)
総 計	1206

【全体】



【地区別】



回答は「 やや密に植える」が50.7%で多いが、「 間隔を開けて植える」との顕著な差は見られなかった。「 その他」の回答では、主に以下のような意見がみられた。

「 その他」回答者数 83 人

主な意見

- ・ 中央分離帯の植栽は間隔を広く.....23
- ・ 中央分離帯には植栽不要.....11
- ・ 植栽は不要..... 9
- ・ 交差点などの安全性を考慮すべき..... 7

問 3

最近の道路では、沿道住民の方々が自分たちの手で道路の緑をつくったり、育てたりする事例が増えてきています。このようなことに関心はありますでしょうか。あてはまる番号1つを選んでください。

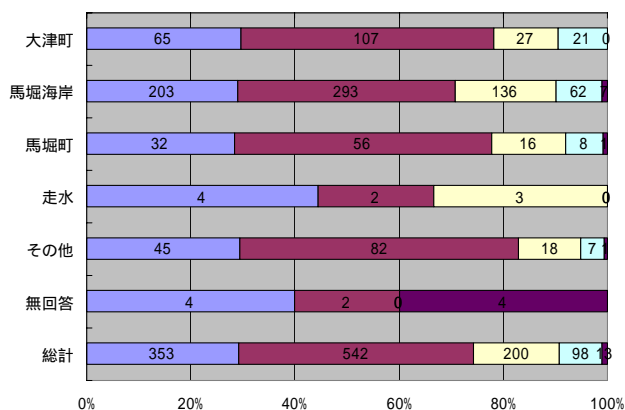
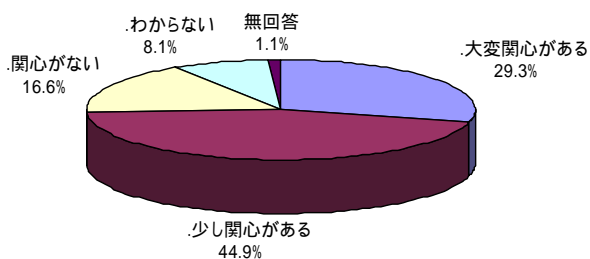
1. たいへん関心がある

2. 少し関心がある

3. 関心がない

4. わからない

回 答	回 答 数
1. 少し関心がある	542 (44.9%)
2. 大変関心がある	353 (29.3%)
3. 関心がない	200 (16.6%)
4. わからない	98 (8.1%)
無回答	13 (1.1%)
総 計	1206



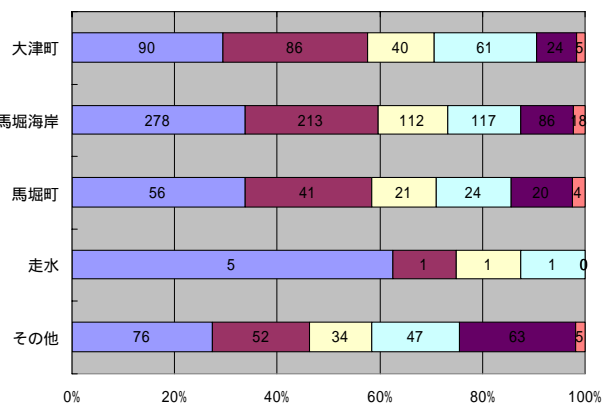
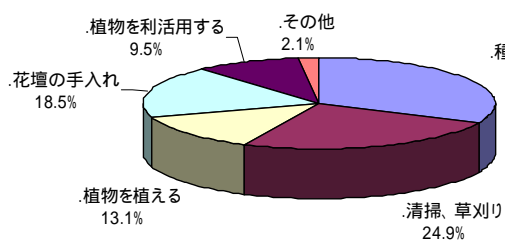
緑づくりへの住民参加に関心がある方は、全体の約75%と高い結果となった。

問 4

問3の ・ をご回答の方に質問します。緑づくり参加するとしたら、どのようなことに参加したいですか。あてはまる番号を選んでください(複数回答可)

- 植える植物の種類を考える
- 植栽帯周辺の清掃、草刈りを行う
- 植物を植える
- 花壇などの手入れをする
- 植えられた植物を利活用する
- その他

回 答	回 答 数
. 植える植物の種類を考える	509 (32.0%)
. 植樹帯周辺の清掃、草刈り	397 (24.9%)
. 花壇などの手入れをする	294 (18.5%)
. 植物を植える	208 (13.1%)
. 植えられた植物を利活用する	151 (9.5%)
. その他	33 (2.1%)
総 計 (複数回答)	1592



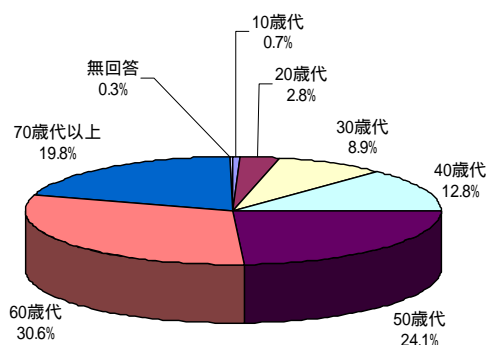
緑づくりへの住民参加の内容は、「植える種類を考える」が32.0%で最も高く、「植樹帯周辺の清掃、草刈り」が24.9%とつづいている。地区別でも全体の結果と同じ傾向にあるが、住まいがその他(馬堀海岸周辺地区外)の方は「植える種類を考える」の次に「植物の利活用」が多く特徴的である。これは、身近な管理は難しいと判断した結果と考えられる。

問 5

あなたの年齢についてあてはまる番号1つを選んで下さい。

10歳代 20歳代 30歳代 40歳代
50歳代 60歳代 70歳代以上

回 答	回 答 数
. 60歳代	369 (30.6%)
. 50歳代	291 (24.1%)
. 70歳代以上	239 (19.8%)
. 40歳代	154 (12.8%)
. 30歳代	107 (8.9%)
. 20歳代	34 (2.8%)
. 10歳代	8 (0.7%)
無回答	4 (0.3%)
総 計	1206

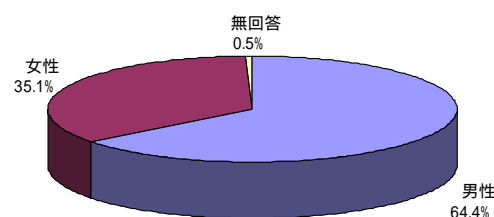


問 6

あなたの性別についてあてはまる番号1つを選んでください。

男性 女性

回 答	回 答 数
. 男性	777 (64.4%)
. 女性	423 (35.1%)
無回答	6 (0.5%)
総 計	1206

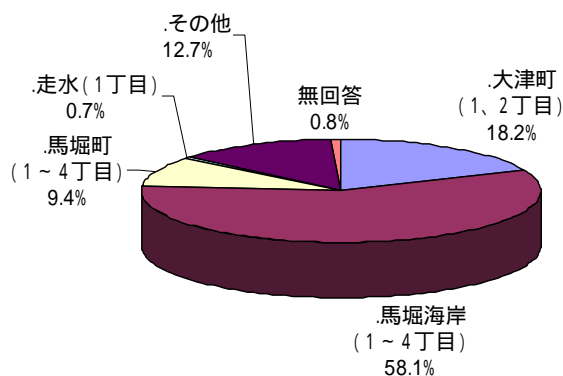


問 7

あなたがお住まいの場所についてあてはまる番号1つを選んで下さい。

大津町(1、2丁目) 馬堀海岸(1～4丁目)
馬堀町(1～4丁目) 走水(1丁目)
その他

回 答	回 答 数
. 馬堀海岸(1～4丁目)	701 (58.1%)
. 大津町(1、2丁目)	220 (18.2%)
. 馬堀町(1～4丁目)	113 (9.4%)
. 走水(1丁目)	9 (0.7%)
. その他	153 (12.7%)
無回答	10 (0.8%)
総 計	1206



問 8

その他、馬堀海岸の緑陰道路についての具体的なご意見がございましたら、自由なご意見をお聞かせ下さい。

回答者数 682 人 (アンケート回答者数の 56.6%)

意見数 912 件

半数以上の方が自由意見を記入し、この事業への関心の高さが伺われる。

	(件数)
樹種・配置に関する意見.....	217
・ 緑をたくさん植えて欲しい	
・ 緑陰ができる植栽計画をして欲しい	
・ 中央分離帯の植栽配置について (間隔を開ける、見通しのよいツツノヤシを植えて欲しい、見通しや枯葉の散乱を 考えて何も植えない)	
・ 花木や花壇など樹種提案	
管理・マナーに関する意見.....	204
・ ゴミの清掃 (つり客、観光客等)	
・ 植栽後の管理 (枯葉、散水、雑草、メンテナンス等)	
・ 犬のフン	
・ 沿道を巡回 (1 日 1~2 回) することにより釣り人等にゴミの処理をお願いする	
・ 海側の歩道と自転車を分ける、自転車の走行禁止	
安全・安心に関する意見.....	111
・ 交差点の安全性 (見通し、右折等)	
・ 園路は十分な幅員が必要	
・ 車のスピード規制、車の騒音対策	
・ 海側への転落防止	
・ 暴走族対策	
駐車対策に関する意見.....	60
事業への期待に関する意見.....	47
景観への配慮を求める意見.....	38
トイレ、ベンチ等の要望.....	34
経済性に関する意見.....	33
つりに関する意見.....	33
アートペイントに関する意見.....	22
高潮対策事業に関する意見.....	21
PI に関する意見.....	21
その他.....	71

樹種と配置の整備案について

- ・樹種：中央分離帯・海岸側ともにカナリーヤシ（フェニックス）とする。
- ・間隔：中央分離帯・海岸側ともやや密になる10～20mの間隔とする。
（住宅側と同程度の間隔、中央分離帯は道路照明（約30mピッチ）間に1本程度配置する）
- ・選定理由：カナリーヤシでやや密に植える案は、アンケート結果により最も支持されていること。
カナリーヤシは、耐潮性に優れ薄い植栽基盤に適していること。
カナリーヤシは、横須賀市が進めるうみかぜの路事業のイメージに調和する樹種であること。

海岸側の植樹ますには、高木の間にはしびきよけの低木を連続して植樹する。



海岸側（管理用道路）から



住宅側歩道から



沿道住宅から

カナリーヤシ越しに海を望むことができる。

交差点は右折車線を追加するほかエントランスに合わせた横断歩道を設置する。
なお、交差点前後は見通しを確保するために高木の植栽は行わない。



参考 京浜港湾事務所による植栽試験結果

護岸における試験により植栽が可能であると判断される植物は以下のとおりである。

植栽実験 1年後の評価

植物	評価内容	評価
マルバシャリンバイ	樹高の伸びがほとんどない。 枝張りについては順調良く生長。	
トベラ	順調良く生長。	
ハイビャクシン	被覆度は高いが、樹高が低下。	×
ナワシログミ	一部枯れが確認。	×
ハマヒサカキ	わずかに生長。	×
イワダレソウ	8月の台風により枯死。	×
ヒメイワダレソウ	8月の台風により枯死	×
マツバギク	わずかに生長。	
アイスプラント	順調良く生長。	
ガザニア	8月の台風で、著しく生育が衰退。	×
インドハマユウ	8月の台風で、著しく生育が衰退。	×
イソギク	順調良く生長。	



マルバシャリンバイ (低木)



トベラ (低木)



アイスプラント (地被)



イソギク (地被)