



甲州街道『日野橋交差点』がスムーズに

日野バイパス 全線4車線開通から6ヶ月の整備効果

記者発表資料

国道20号日野バイパスは、平成19年3月24日に日野市川辺堀之内地区の延長約0.8kmが開通し、全線(L=8.1km)が4車線で通行できるようになりました。

このたび、**開通6ヶ月後**における交通量等の調査結果がまとまりましたので報告します。

いつも混雑していた「日野橋交差点」がスムーズに

- ・日野バイパスの開通により、「日野橋交差点」を通過する甲州街道の交通量が**約4割減少**しました。
- ・地域の方々も日野橋交差点の**混雑が緩和したことを実感**しています。

ネットワークの充実と渋滞緩和で「住民生活」や「企業活動」に効果が波及

- ・国立府中ICへのアクセス性向上や甲州街道の走りやすさ向上を**地域住民の方々**が**実感**
- ・**日野自動車など地元企業**が物資の輸送でスムーズに走行できる日野バイパスを利用し、**業務効率を改善**

甲州街道の交通量は最大25%減少、同時に日野バイパスが幹線道路として定着

- ・東西方向の交通が分散した結果、甲州街道の交通量が**最大25%(5,600台/日)減少**し、混雑が緩和されました。
- ・日野バイパスの利用者は継続的に増加し、**幹線道路として定着**してきました。

沿道環境の改善にも貢献

- ・走行速度の上昇により、CO2の排出量は8,000t/年、NOXの排出量は85.9t/年、SPMの排出量は7.2t/年減少し、**沿道環境の改善に貢献**しています。

引き続き、日野バイパス、甲州街道及び周辺道路の交通状況を把握していきます。

平成19年11月1日(木)

国土交通省 関東地方整備局 相武国道事務所

発表記者クラブ

竹芝記者クラブ、横浜海事記者クラブ、神奈川建設記者会、東京都庁記者クラブ、
神奈川県政記者クラブ、八王子記者クラブ、立川市政記者クラブ、青梅・西多摩記者クラブ

お問い合わせ先

〒192-0045 東京都八王子市大和田町4-3-13

国土交通省 関東地方整備局 相武国道事務所

副 所 長 きぬかわ 絹川 きみかず 君一(内205) 調査課長 しもつぼ 下坪 けんいち 賢一(内461)

TEL 042-643-2009

いつも混雑していた「日野橋交差点」がスムーズに

- ・日野バイパスの開通により、「日野橋交差点」を通過する甲州街道の交通量が**約4割減少**しました。
- ・地域の方々も日野橋交差点の**混雑が緩和したことを実感**しています。

日野橋交差点（甲州街道）の交通状況

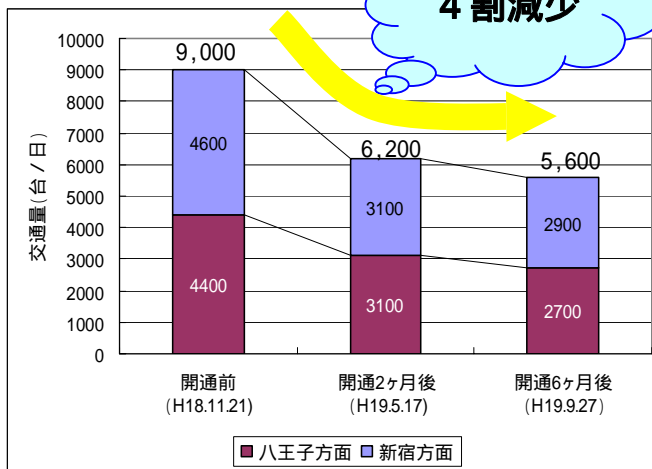
全線開通前（H18/10/18）



全線開通後（H19/10/16）



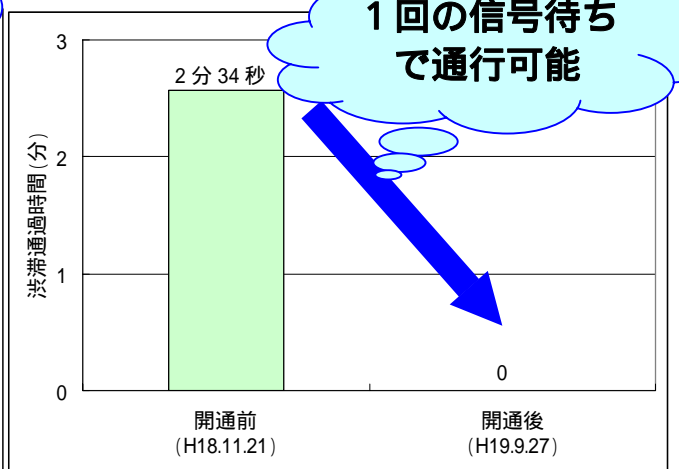
日野橋交差点の交通量¹が減少



1 日野橋交差点を通過する、甲州街道の交通量

日野橋交差点の通過時間²が短縮

（朝ピーク、新宿方面）



2 渋滞区間を通過する時間

利用者³も効果を実感

- ・日野橋では以前のような渋滞がなくなり、**車の流れがかなり良くなりました。**

（タクシードライバー）

- ・日野橋の**渋滞が緩和しました。**

（日野市商工会会員）



3 日野市内タクシー会社および日野市商工会へのヒアリング調査結果



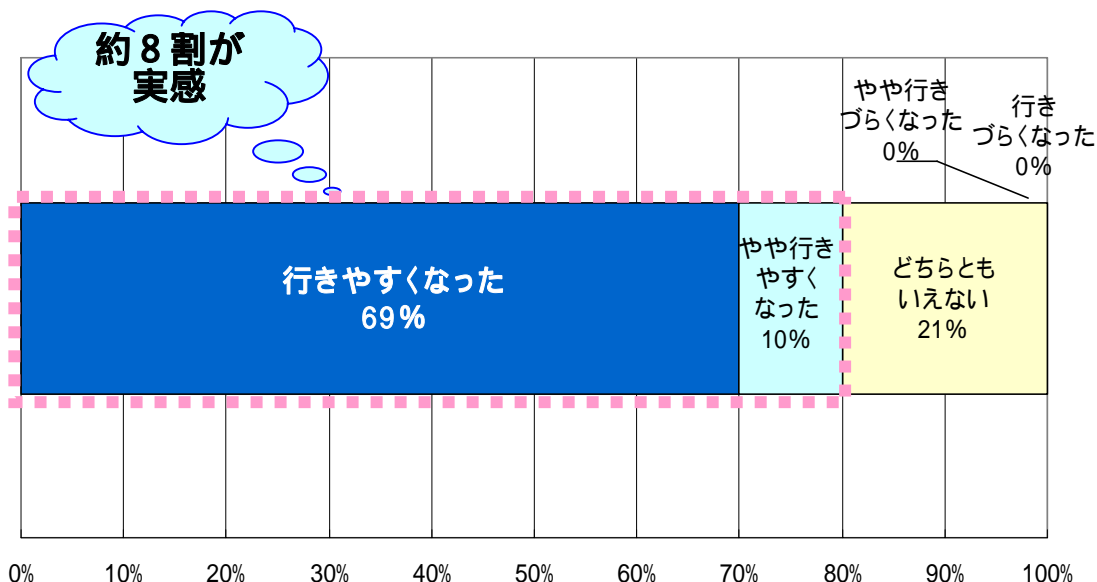
ネットワークの充実と渋滞緩和で「住民生活」や「企業活動」に効果が波及

・ 国立府中 IC へのアクセス性向上や甲州街道の走りやすさ向上を **地域住民の方々が実感**

「住民生活」で実感されている効果

約 8 割の方が、国立府中 IC へのアクセス性向上を実感

Q：日野バイパスが全線開通したことによって、中央道の国立府中 IC へ行きやすくなりましたか？



効果を実感する「声」が寄せられています。

日野バイパスが開通したおかげで行動範囲がひろがり、良かったと思います。

(20代 女性)

日野駅周辺、日野橋周辺の渋滞がなくなり非常によくなった。

(60代 男性)

八王子・豊田方面には特に行きやすくなった。

(30代 男性)

府中方面に行きやすくなった。特に国立府中 IC がとても近くなった。(30代 男性)

家の周りの道が静かになって良かった。

(40代 女性)

狭い抜け道を利用しなくなったので楽になった。

(30代 男性)

「Yahoo リサーチ」による普段自動車を使用する日野市民を対象とした web アンケート調査結果

回答者数 N=528 人

ネットワークの充実と渋滞緩和で「住民生活」や「企業活動」に効果が波及

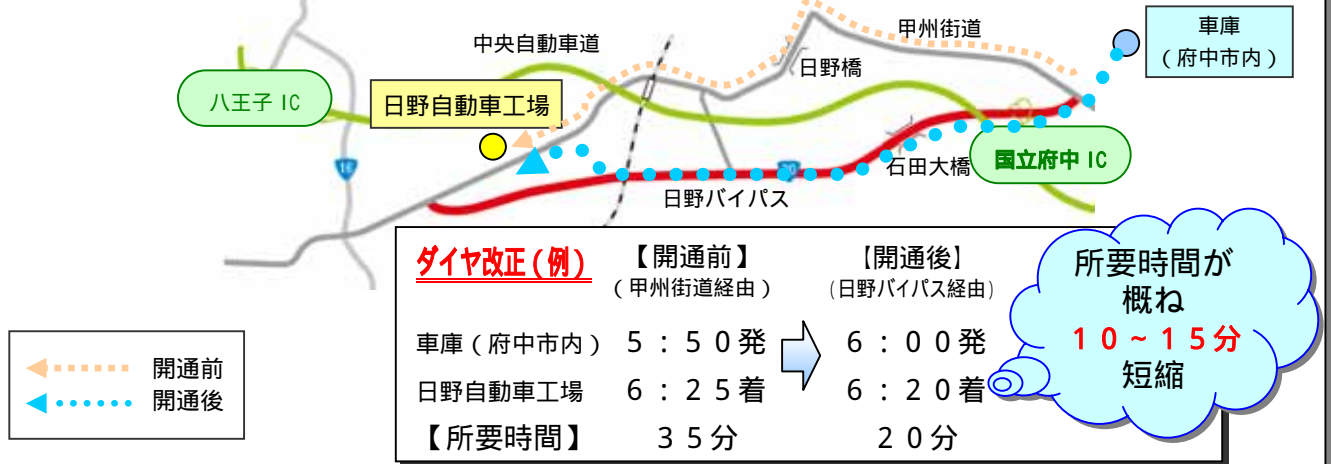
- ・日野自動車など地元企業が物資の輸送に、スムーズに走れる日野バイパスを利用し、業務効率を改善

「企業活動」で実感されている効果

A. 定期便の運行ダイヤを変更

～ 定時性が高い東西軸の確立～

- ・日野バイパスを利用することにより、移動時間が短縮し、また、到着時刻が読めるようになったので、府中方面から事業所への定期便の運行ダイヤを見直しました。
(日野自動車株式会社)



B. 八王子 IC から国立府中 IC へ変更

～ 国立府中 IC へのアクセス性向上～

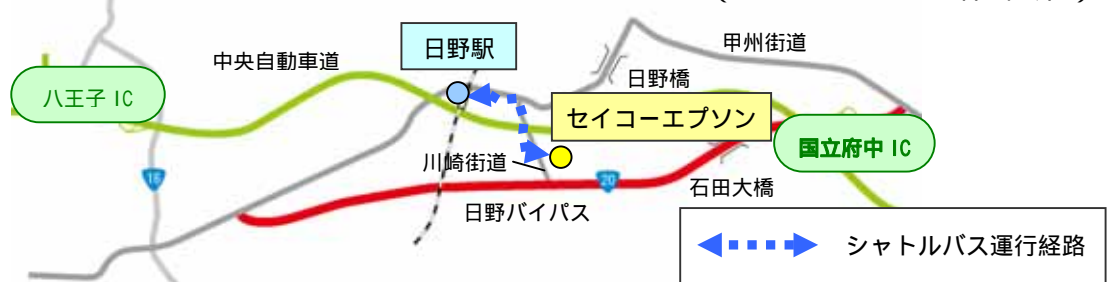
- ・都心方面から工場へは国立府中 IC で降りることにより八王子市内の渋滞を回避することが出来、時間が短縮されました。また、顧客を事務所まで案内するルートも国立府中 IC に変更しました。
(コニカミノルタホールディングス株式会社)
- ・都心方面(23区方面)へ中央道を利用する際の IC を、八王子 IC から国立府中 IC へ変更し、物資の輸送時間が短縮されました。
(富士電機システムズ株式会社)



C. シャトルバスの定時性確保

～ 甲州街道の渋滞緩和～

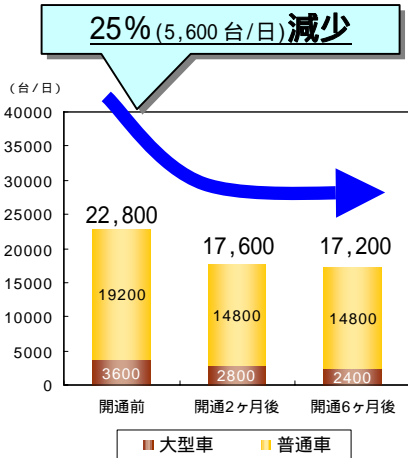
- ・これまでは諏訪(本社)方面に行く時、甲州街道の渋滞により駅への到着が特急電車の発車時刻ギリギリとなることもあったが、日野バイパス供用後は余裕を持って運行できるようになった。
(セイコーエプソン株式会社)



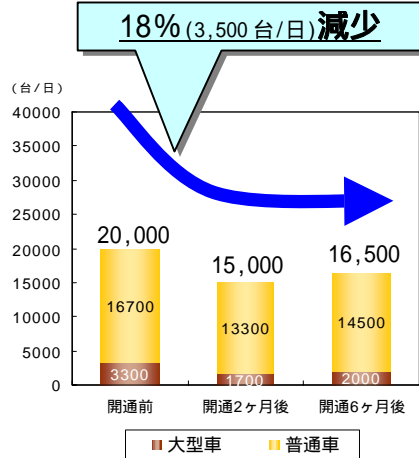
甲州街道の交通量は最大 25%減少、同時に日野バイパスが幹線道路として定着

- ・ 東西方向の交通が分散した結果、甲州街道の交通量が**最大 25% (5,600 台/日) 減少**し、混雑が緩和されました。
- ・ 日野バイパスの利用者は継続的に増加し、**幹線道路として定着**してきました。

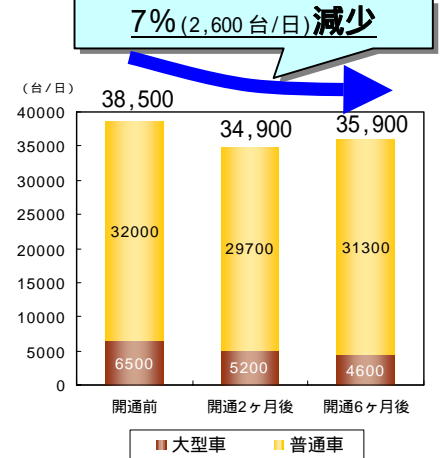
八王子市高倉町地内



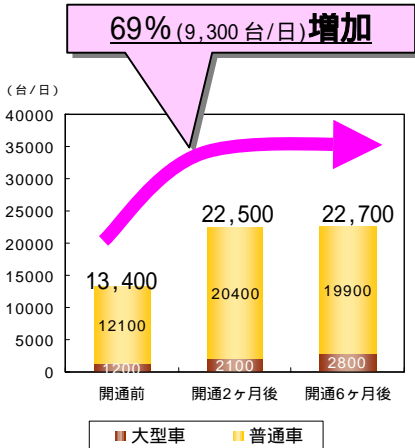
日野市日野本町1丁目地内



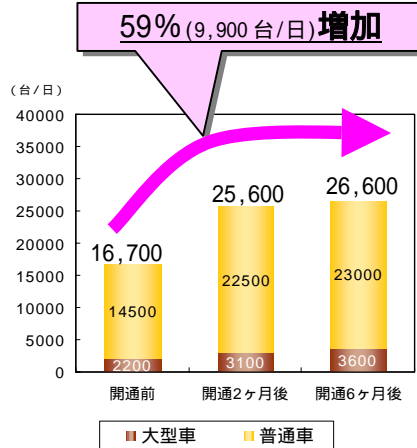
国立市谷保地内



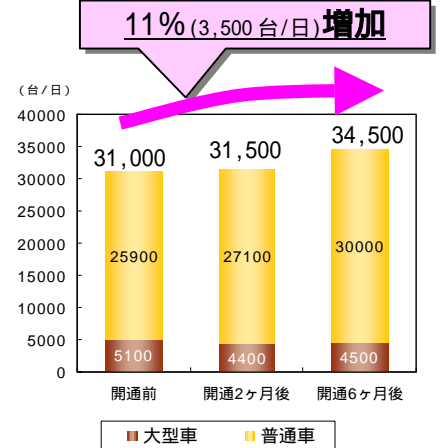
日野市多摩平地内



日野市万願寺地内



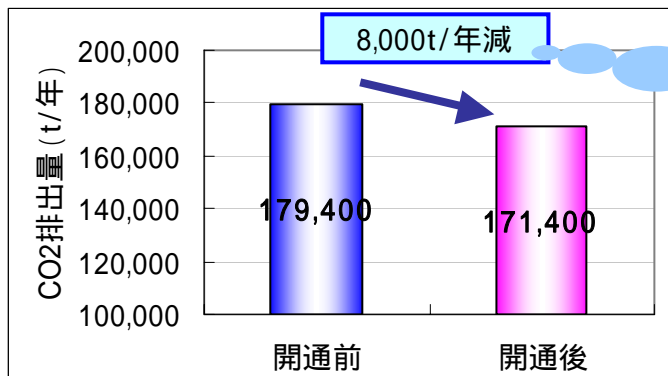
国立市泉地内



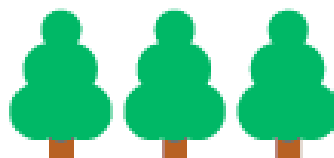
沿道環境の改善にも貢献

- ・ 走行速度の上昇により、CO₂ の排出量は 8,000t/年、NO_x の排出量は 85.9t/年、SPM の排出量は 7.2t/年減少し、**沿道環境の改善に貢献**しています。

CO₂ (二酸化炭素) 排出量

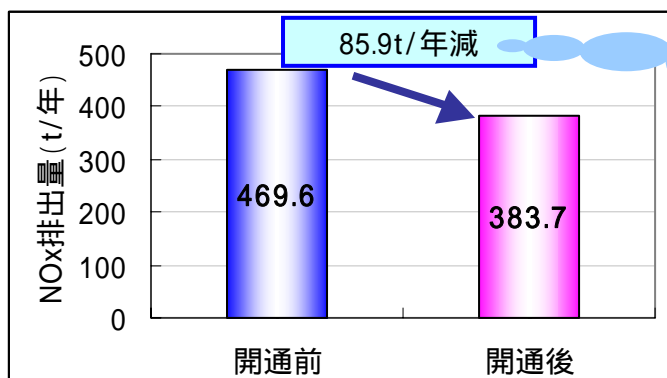


森林 750ha に相当
多摩動物公園 (52ha)
の 14 倍に相当



森林の二酸化炭素吸収量を 10.6 t - CO₂ / ha · 年として算出

NO_x (窒素酸化物) 排出量

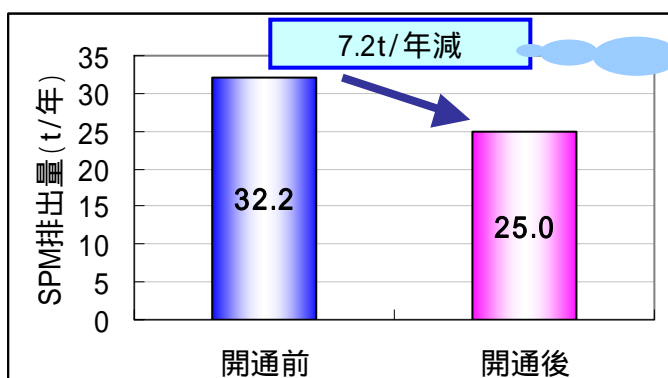


体積換算 44,900m³
大型トラック 750 台分
に相当



No_x は 1g あたり 523ml、大型トラックの荷室の容積は約 60m³ として算出

SPM (浮遊粒子状物質) 排出量



500ml ペットボトル
約 7 万 2 千本分に相当



500ml ペットボトル 1 本は SPM 約 100g に相当

開	通	前	: 平成 18 年 11 月 21 日
開	通	後	: 平成 19 年 5 月 17 日