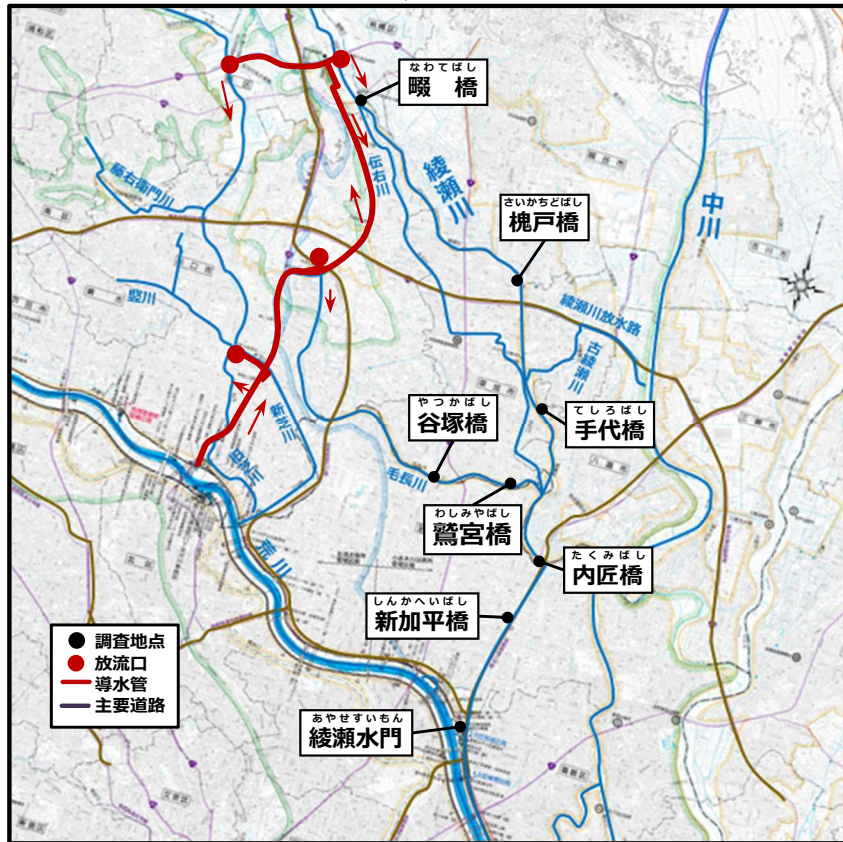
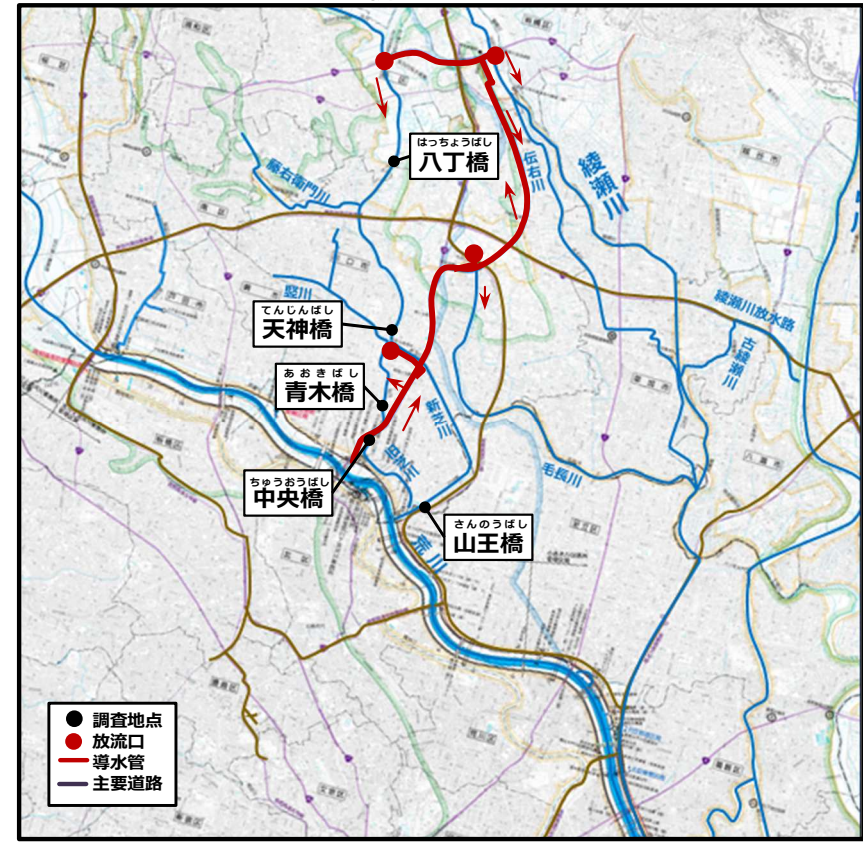


- 導水対象の各河川の水質モニタリングを以下の調査地点で実施中です。

<綾瀬川・毛長川・伝右川>



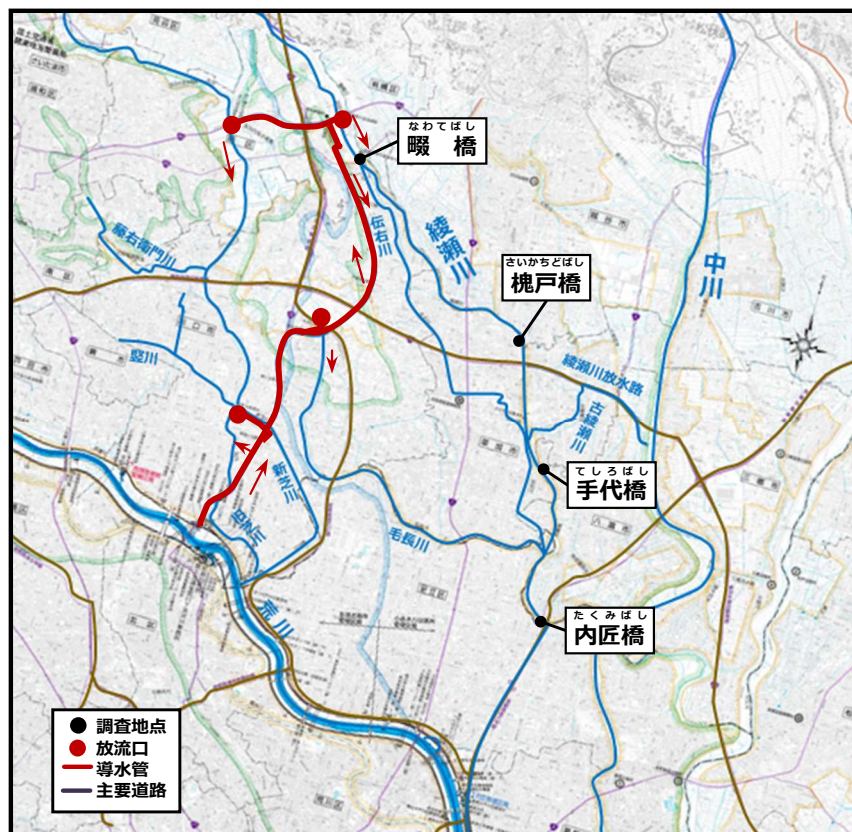
<芝川・新芝川・旧芝川>



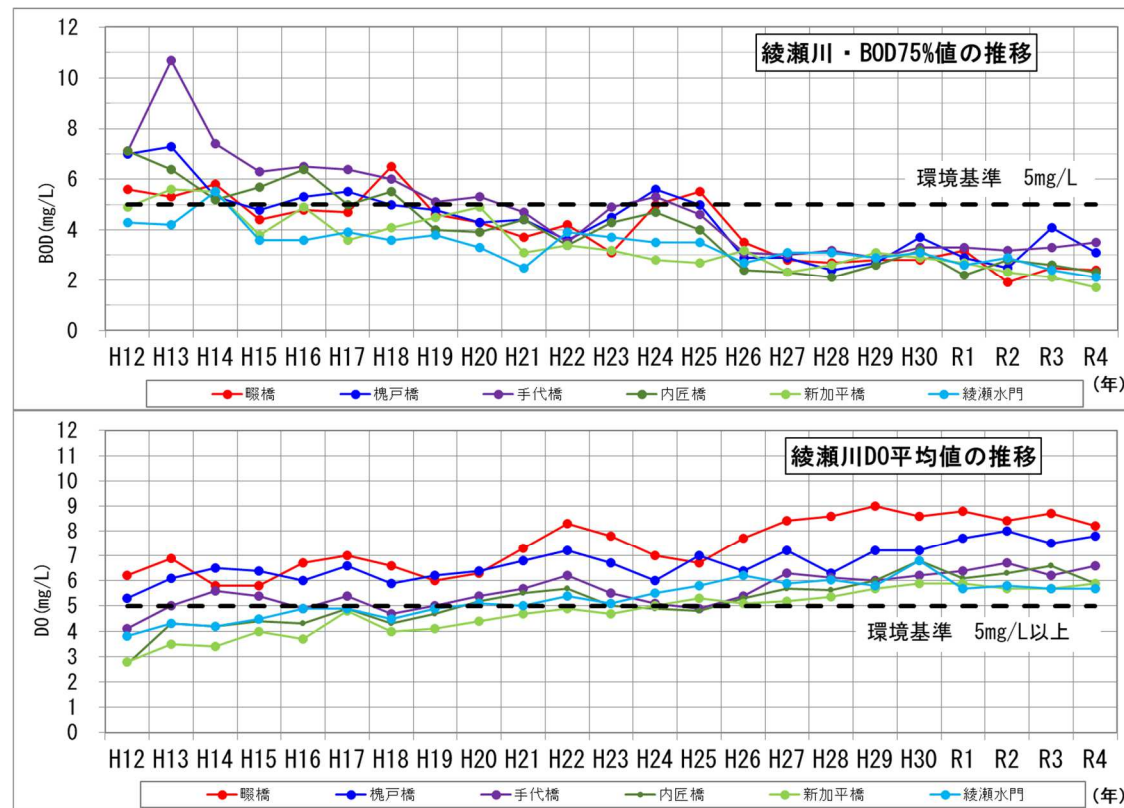
| 河川名 | 観測地点名 | 観測者 | 頻度 |
|-----|-------|-------|-------|
| 綾瀬川 | 暇橋 | さいたま市 | 12回/年 |
| | 槐戸橋 | 江戸川河川 | |
| | 手代橋 | 江戸川河川 | |
| | 内匠橋 | 江戸川河川 | |
| | 新加平橋 | 東京都 | |
| | 綾瀬水門 | 東京都 | |
| 毛長川 | 谷塚橋 | 草加市 | |
| | 鷺宮橋 | 東京都 | |

| 河川名 | 観測地点名 | 観測者 | 頻度 |
|-----|-------|-------|-------|
| 芝川 | 八丁橋 | さいたま市 | 12回/年 |
| | 天神橋 | 埼玉県 | 随時 |
| 新芝川 | 山王橋 | 川口市 | 12回/年 |
| 旧芝川 | 青木橋 | 川口市 | 12回/年 |
| | 中央橋 | 埼玉県 | 随時 |

綾瀬川の水質は、BOD、DOとも平成26年以後、環境基準を全地点で達成しています。令和5年度の毎月のBOD測定値からは、浄化導水停止(令和5年7月)前後で大きな変化は見られません。



綾瀬川の水質経年変化 (BOD75%値、DO平均値)

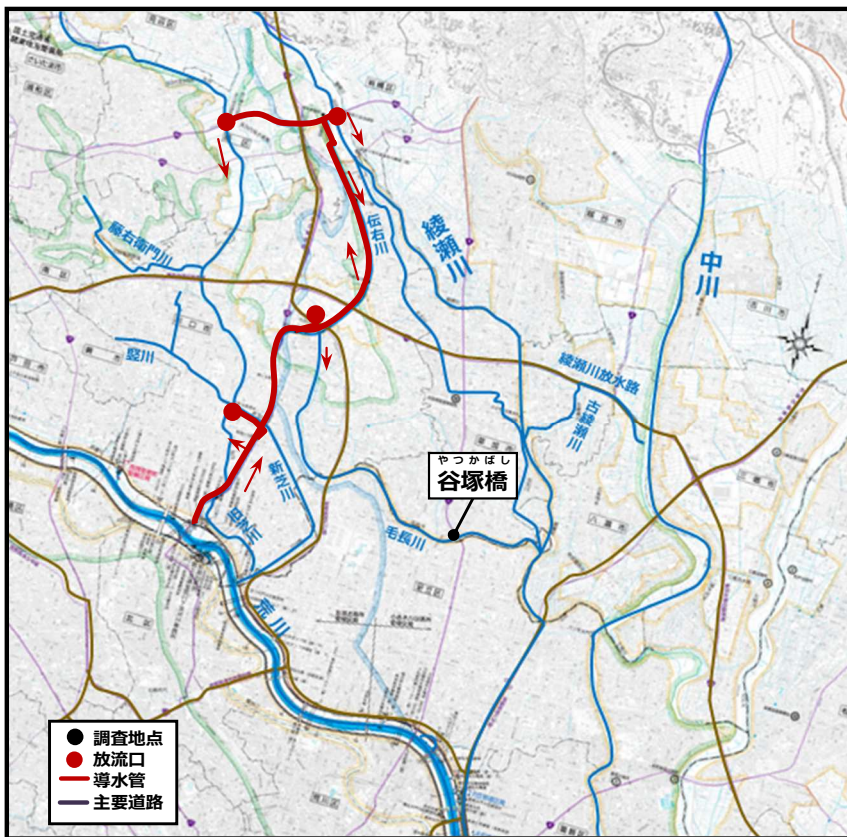


令和5年度 綾瀬川 (国、さいたま市 調査地点) BOD値 (mg/l)

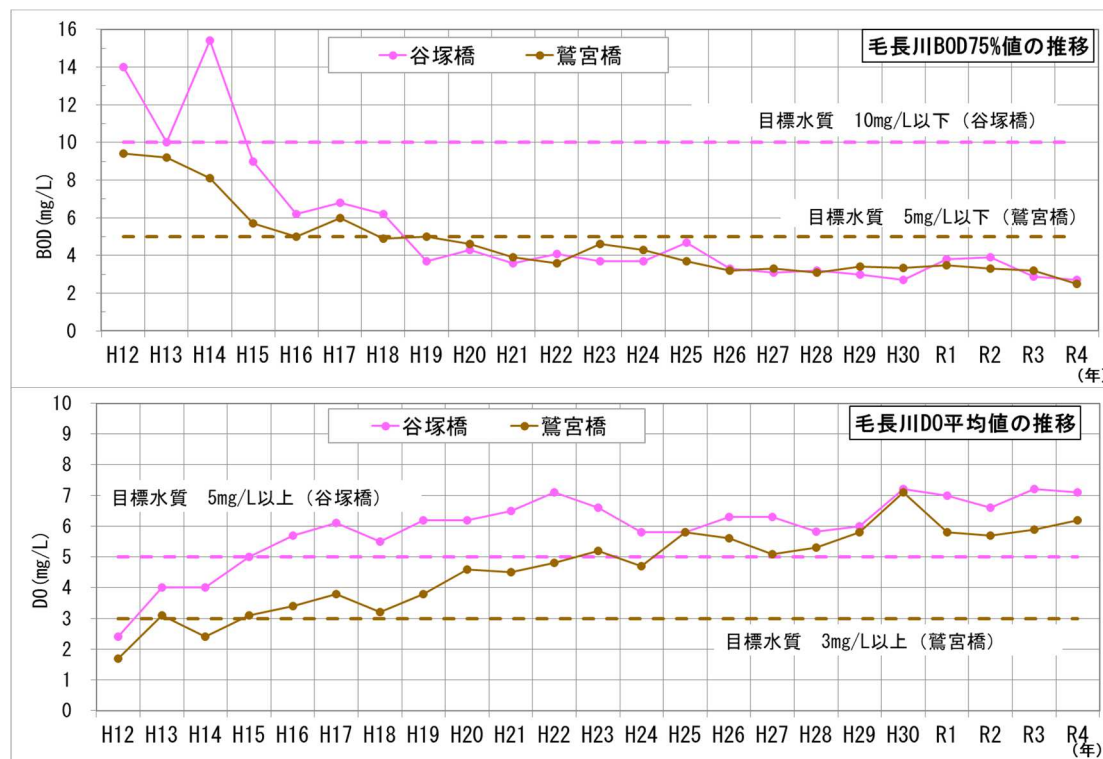
| 管理者 | 地点名 | 観測者 | 目標値 | 令和5年度 | | | | | | | | | | | |
|-------|-----|-------|-------|-------|-----|-----|-----|-----|-----|-----|-----|-----|-----|-----|--|
| | | | | 4月 | 5月 | 6月 | 7月 | 8月 | 9月 | 10月 | 11月 | 12月 | 1月 | 2月 | |
| 埼玉県 | 暇橋 | さいたま市 | 5mg/L | 3.3 | 2.5 | 1.8 | 1.8 | 1.2 | 1.2 | 2.4 | 1.5 | 1.9 | 2.9 | 5.6 | |
| 江戸川河川 | 槐戸橋 | 江戸川河川 | 5mg/L | 10.0 | 3.1 | 2.0 | 1.9 | 2.5 | 2.1 | 2.6 | 1.8 | 3.2 | 4.0 | 4.4 | |
| 江戸川河川 | 手代橋 | 江戸川河川 | 5mg/L | 11.0 | 2.4 | 1.9 | 2.1 | 1.6 | 1.8 | 2.1 | 1.9 | 2.9 | 3.8 | 4.3 | |
| 江戸川河川 | 内匠橋 | 江戸川河川 | 5mg/L | 3.8 | 1.9 | 0.8 | 1.7 | 1.9 | 2.9 | 1.5 | 1.4 | 2.4 | 1.8 | 2.3 | |

※令和5年度の数値は速報値であり、今後の確定に伴い変更する場合があります

綾瀬川の水質は、BOD、DOとも平成26年以後、環境基準を全地点で達成しています。令和5年度の毎月のBOD測定値からは、浄化導水停止（令和5年7月）前後で大きな変化は見られません。



毛長川の水質経年変化（BOD75%値、DO平均値）

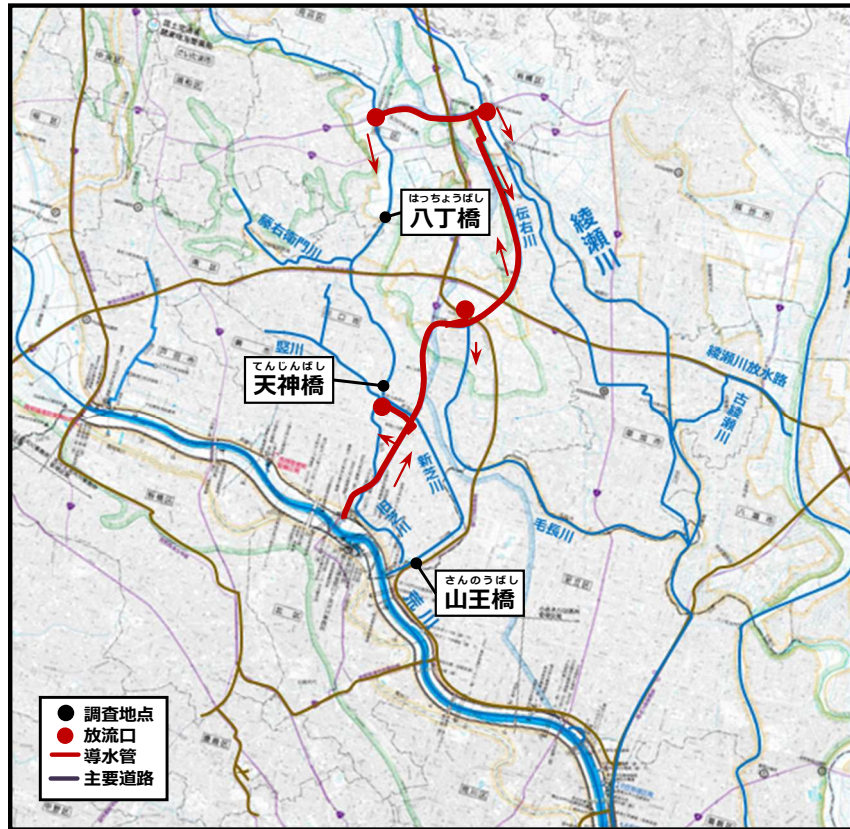


令和5年度 毛長川（草加市 調査地点）BOD値（mg/l）

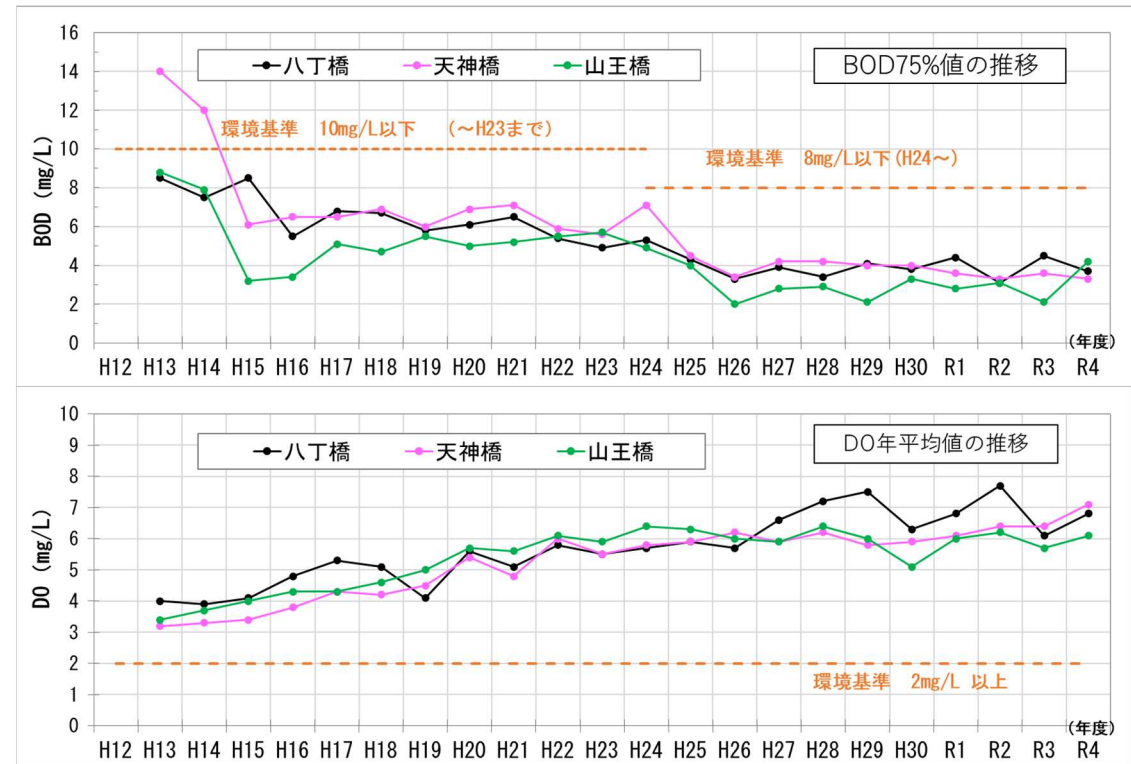
| 管理者 | 地点名 | 観測者 | 目標値 | 令和5年度 | | | | | | | | | | | |
|-----|-----|-----|-------|-------|-----|-----|-----|-----|-----|-----|-----|-----|-----|-----|--|
| | | | | 4月 | 5月 | 6月 | 7月 | 8月 | 9月 | 10月 | 11月 | 12月 | 1月 | 2月 | |
| 埼玉県 | 谷塚橋 | 草加市 | 5mg/L | 3.7 | 2.0 | 1.2 | 2.0 | 3.0 | 1.5 | 3.6 | 3.0 | 7.7 | 3.4 | 3.2 | |

※令和5年度の数値は速報値であり、今後の確定に伴い変更する場合があります

芝川・新芝川の水質は、BODで平成25年以降、DOで同22年以後、環境基準を全地点で達成しています。令和5年度の毎月のBOD測定値からは、浄化導水停止(令和5年7月)前後で大きな変化は見られません。



芝川・新芝川の水質経年変化 (BOD75%値、DO平均値)

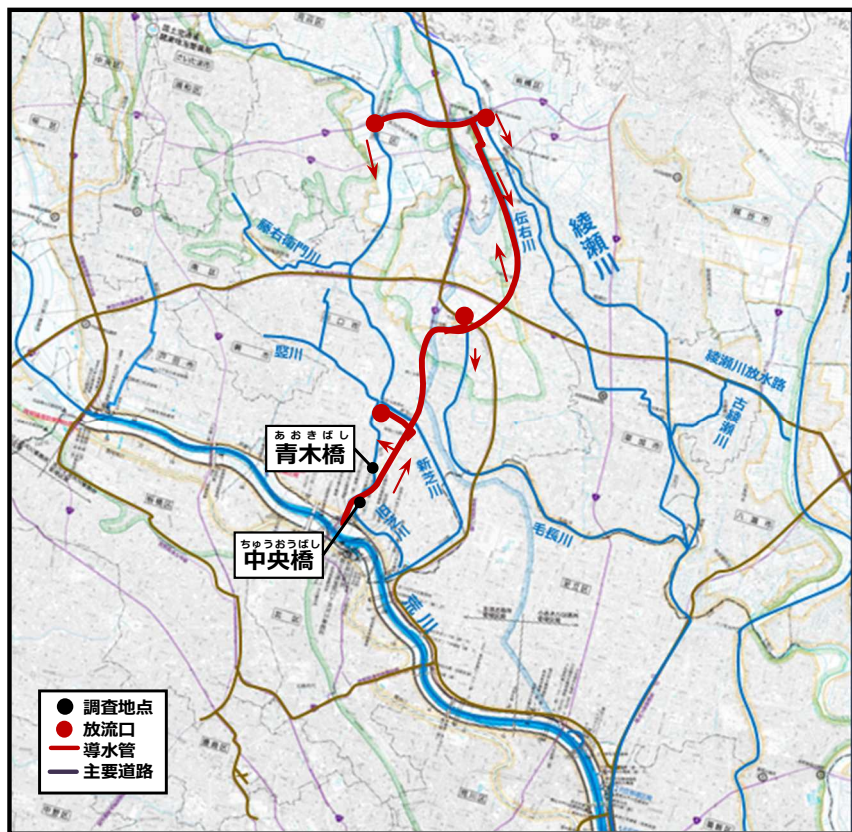


令和5年度 芝川・新芝川 (埼玉県、さいたま市、川口市 調査地点) BOD値 (mg/l)

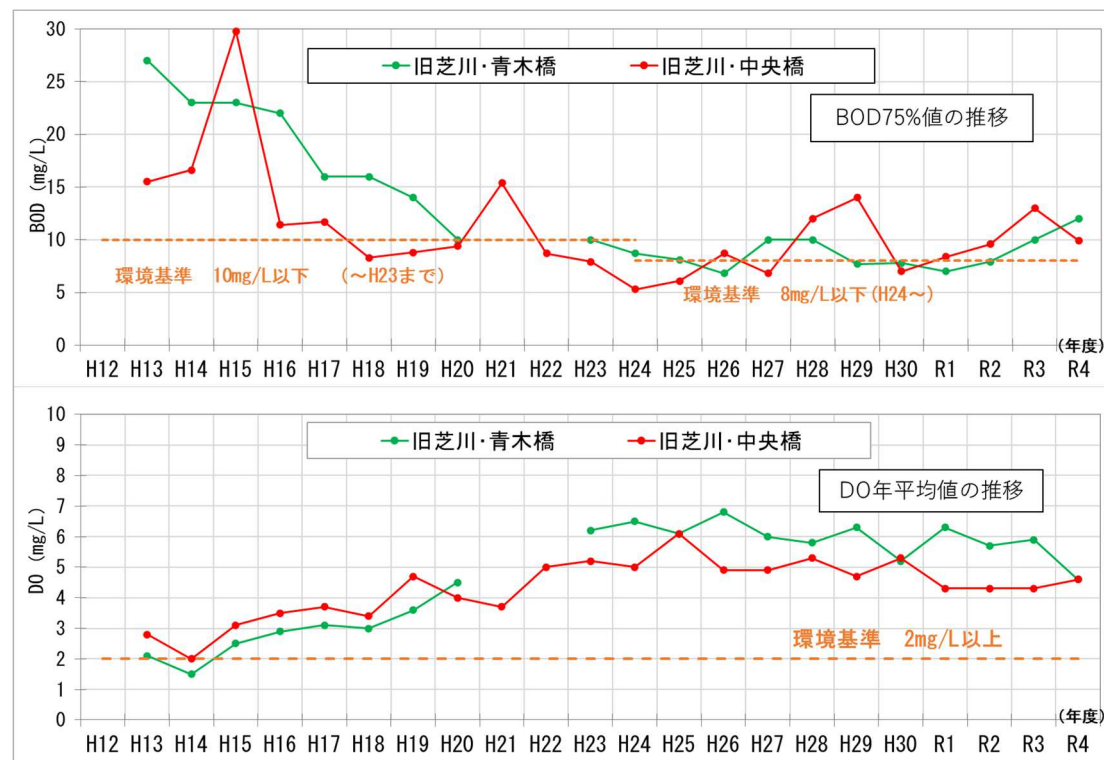
| 管理者 | 地点名 | 観測者 | 目標値 | 令和5年度 | | | | | | | | | | | |
|-----|-----|-------|-------|-------|-----|-----|-----|-----|-----|-----|-----|-----|-----|-----|--|
| | | | | 4月 | 5月 | 6月 | 7月 | 8月 | 9月 | 10月 | 11月 | 12月 | 1月 | 2月 | |
| 埼玉県 | 八丁橋 | さいたま市 | 5mg/L | 5.8 | 3.0 | 1.6 | 2.6 | 2.7 | 1.5 | 0.9 | 1.1 | 6.8 | 3.9 | 5.3 | |
| 埼玉県 | 天神橋 | 埼玉県 | 5mg/L | 観測無 | 観測無 | 2.1 | 2.6 | 2.3 | 1.9 | 1.8 | 1.2 | 2.9 | 3.2 | 4.0 | |
| 埼玉県 | 山王橋 | 川口市 | 5mg/L | 3.4 | 2.3 | 2.4 | 1.8 | 3.8 | 1.2 | 1.6 | 4.6 | 4.1 | 1.8 | 2.3 | |

※令和5年度の数値は速報値であり、今後の確定に伴い変更する場合があります

旧芝川のBOD、DOとも、青木橋、中央橋で平成23年以降は、年によって環境基準に対して達成・未達成を繰り返しています。令和5年度の毎月のBOD測定値からは、浄化導水停止(令和5年7月)前後で大きな変化は見られません。



旧芝川の水質経年変化 (BOD75%値、DO平均値)



注. 青木橋のH21、H22の観測値は水辺再生プラン100の施工期間中で観測無し。

令和5年度 旧芝川 (埼玉県、川口市 調査地点) BOD値 (mg/l)

| 管理者 | 地点名 | 観測者 | 目標値 | 令和5年度 | | | | | | | | | | | |
|-----|-----|-----|-------|-------|-----|-----|-----|-----|-----|-----|-----|-----|-----|-----|--|
| | | | | 4月 | 5月 | 6月 | 7月 | 8月 | 9月 | 10月 | 11月 | 12月 | 1月 | 2月 | |
| 川口市 | 青木橋 | 川口市 | 8mg/L | 17 | 17 | 18 | 7.7 | 14 | 7.4 | 4.3 | 5.8 | 7.9 | 7.5 | 8.0 | |
| 埼玉県 | 中央橋 | 埼玉県 | 8mg/L | 観測無 | 観測無 | 9.4 | 4.6 | 8.8 | 2.4 | 12 | 15 | 17 | 14 | 8.0 | |

※令和5年度の数値は速報値であり、今後の確定に伴い変更する場合があります