

2021年度の維持管理活動

【目次】

1. 2021年度の維持管理活動計画	P2
2. 維持管理作業（11月10日（水））の報告	P4
3. 維持管理作業（12月12日（日））の報告	P5
4. 維持管理作業（1月12日（水））の計画	P6
5. 維持管理作業（2月4日（金））の計画	P7

1. 2021年度の維持管理活動計画

<2021年度の維持管理計画と対象箇所>

□ : 実施済み

地区・管理対象			維持管理	4月	5月	6月	7月	8月	9月	10月	11月	12月	1月	2月	3月	備考	
上池	旧流路整備地	①呑み口	ゴミ除去・周辺の除草：5月、9月の2回（出水期前と台風シーズン前）		19日 (水)				8日 (水)							協議会実施	
		②導水路	通路付近の除草：適宜														必要に応じて協議会実施
		③整備地	植生管理（オオカワヂシャの除去等）：5・6月の開花時期に2回		19日 (水)	16日 (水)				本田航空実施							協議会実施
	モトクロス場跡地整備地	④通路	管理用通路の除草：適宜							25日 (土)							本田航空が適宜実施
		⑤-1 整備地	植生管理（オオカワヂシャの除去等）：5・6月の開花時期に2回		19日 (水)	16日 (水)											協議会実施
	⑤-2 整備地	植生管理（オオバクサ、アレチウリ、セイタカアワダチソウ、シンジュ、ハリエンジュ、クワ 在来つる性植物（カナムグラ・クズ）の除去等）：9月・11月 オギの除去・土壌攪乱（目標種再生）：12月	モトA・モトD全般等	14日 (水) オギ除去・土壌攪乱					8日 (水) アレチウリ		本田航空実施	10日 (水) ハリエンジュ	12日 (日) オギ除去			協議会実施	
中池	⑥保全エリア・通路	植生管理（オオバクサ、シンジュ、クワ、在来つる性植物（カナムグラ・クズ・ツタ類）の伐採）：4月・5月・6月・9月・10月・11月		14日 (水)	19日 (水)	16日 (水)	13日 (火) 18日 (日)		8日 (水)	4日 (月) 21日 (木)	10日 (水)					協議会実施 本田航空が適宜実施	
	⑨再生地3D	植生管理（移植候補地の外来植物除草・ヨシ・タケの伐採等）：4月～10月に毎月 冬刈り：11～1月に毎月		14日 (水)	19日 (水)	16日 (水)	14日 (水)	4日 (水)	8日 (水)	21日 (木)	10日 (水)	12日 (日)	12日 (水)	4日 (金)		協議会実施	
下池	⑦実施計画範囲	移植したハンノキ周辺のつる性草本、アレチウリ・クズの除去：6月2回（イベントと会場準備）・9月				16日 (水)	中止		8日 (水)			12日 (日)	12日 (水)			協議会実施 6月19日はミドリシジミ観察イベント	
	⑩-1再生候補地7A・7B	植生管理（移植候補地の外来植物、つる性草本等の除草）：－ 植生管理（移植候補地の冬刈り）：－														当面保留	
	⑩-2再生候補地5A・5B	植生管理（移植候補地の冬刈り）：－														当面保留	
全体	⑧看板	看板周辺の除草：イベント前に適宜対象箇所を実施														協議会実施	
	維持管理検討のための巡視	巡視ルートを巡視し、維持管理活動の内容を検討する											19日 (水)			協議会実施	

緑文字はサクラソウ群落再生候補地番号

1. 2021年度の維持管理活動計画



空中写真は荒川上流河川事務所撮影
(2018年12月27日撮影)

※①～⑩：前頁の表と対応

2. 維持管理作業（11月10日（水））の報告

※一般参加者についての詳細は資料6に記述

●対象：（1）上池モトクロス場跡地整備地、（2）中池サクラソウ群落再生地（協議会及び一般参加者と連携・協働を実施）

参加者（計18名）：堂本委員長、川島副委員長、宮川委員、小川委員、荒木委員、一般参加者（6名）、事務局（7名）

（1）上池モトクロス場跡地整備地A

・整備地に繁茂しているハリエンジュの除去を実施しました。

作業前後

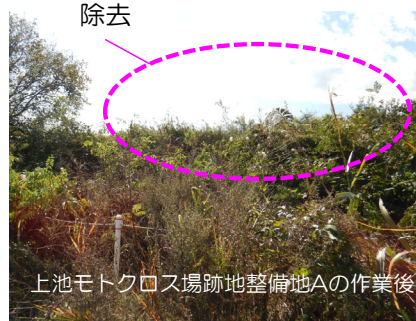
ハリエンジュ



上池モトクロス場跡地整備地Aの作業前



除去



上池モトクロス場跡地整備地Aの作業後

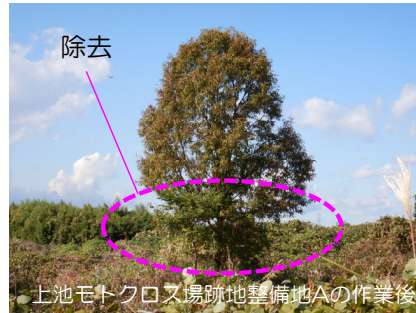
ハリエンジュ



上池モトクロス場跡地整備地Aの作業前



除去



上池モトクロス場跡地整備地Aの作業後

作業範囲

上池モトクロス場跡地整備A

ハリエンジュ伐採作業範囲



中池

サクラソウ群落再生地作業範囲



（2）中池サクラソウ群落再生地・通路

- ・早春に芽生える植物に冬の間日光を与えるため、サクラソウ群落再生地のヨシ刈りを行いました。（協議会）
- ・サクラソウ群落再生地への侵入抑制を目的に外来植物の除草と東側斜面にあるタケの伐採・枝打ち・運び出しを実施しました。（連携・協働）

作業前後



中池サクラソウ群落再生地
ヨシ刈りの作業前



中池サクラソウ群落再生地
ヨシ刈りの作業後



中池サクラソウ群落再生地
外来植物の除去作業前



中池サクラソウ群落再生地
外来植物の除去作業後

作業状況



上池モトクロス場跡地整備地A
の作業状況



中池サクラソウ群落再生地
ヨシ刈りの作業状況



中池サクラソウ群落再生地
外来植物除去の作業状況

3. 維持管理作業（12月12日（日））の報告

●対象：（1）上池モトクロス場跡地整備地、（2）中池サクラソウ群落再生地（協議会及び一般参加者と連携・協働実施）、（3）下池整備地

参加者（計31名）：堂本委員長、宮川委員、一般参加者（21名）事務局（8名）

（1）上池モトクロス場跡地整備地A

・目標種の再生・導入のための試験としてオギの除去を実施しました。

作業前後



上池モトクロス場跡地整備地Aの作業前



上池モトクロス場跡地整備地Aの作業後

（3）下池整備地

・ハンノキの幼木・親木周辺の除草を実施しました。

作業前後



下池整備地の作業前



下池整備地の作業後

作業範囲

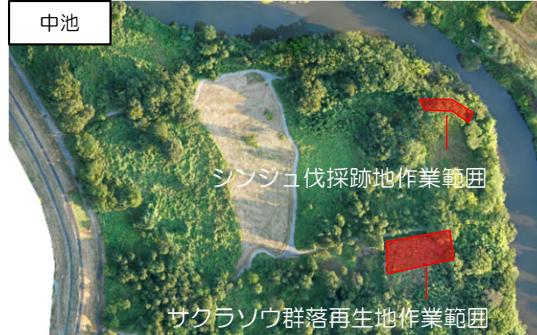
上池モトクロス場跡地整備A



オギ除去作業範囲

試験場所の下部は水が溜まっており、作業困難であった為、上部の7m×10mの範囲を除草

中池



シンジュ伐採跡地作業範囲

サクラソウ群落再生地作業範囲

下池整備地



ハンノキ周辺の除草作業範囲

（2）中池サクラソウ群落再生地

- ・早春に芽生える植物に冬の間日光を与えるため、サクラソウ群落再生地のヨシの集草と、サクラソウ群落再生地への侵入抑制を目的に東側斜面にあるタケの伐採・枝打ち・運び出しを実施しました。（連携・協働）
- ・シンジュ伐採跡地への侵入抑制を目的にタケの伐採を行いました。（協議会）

作業前後



中池サクラソウ群落再生地の作業前



中池サクラソウ群落再生地の作業後

作業状況



ヨシの集草の作業状況



タケの枝打ち・運び出しの作業状況



タケの伐採の作業状況

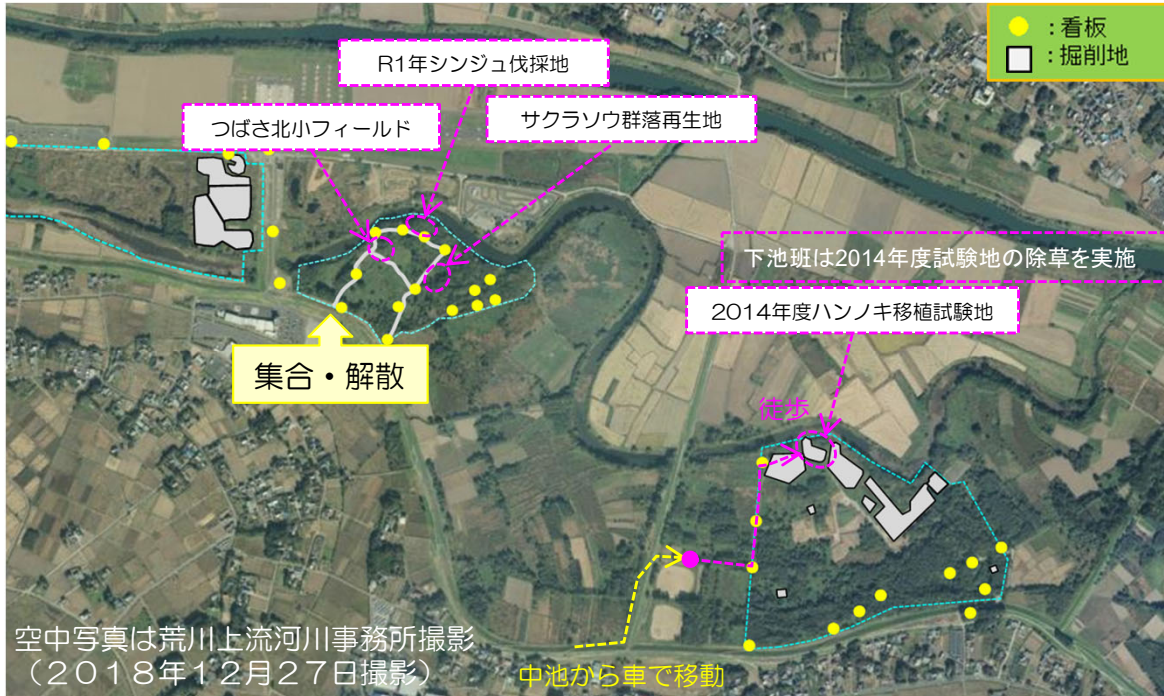
4. 維持管理作業（1月12日（水））の計画

●対象：（1）中池サクラソウ群落再生地 （2）下池整備地

●体制：（1）中池、（2）下池班（対象箇所が離れているため、2班体制とします。）

※新型コロナウイルス感染防止のため、マスクの着用、人と人の距離を2m以上開ける、手指の消毒などの対策を講じた上で作業を実施します。

作業場所



【スケジュール】

時刻	時間	内容	
9:30		中池管理用通路入口集合	
9:30~9:35	5分	予定確認・班分け	
9:35~9:45	10分	中池班	下池班
		下池整備地移動（車）	
9:45~11:10	85分	移動 5分 1) 除草 35分 ~休憩 10分~ 2) タケの伐採・枝打ち・運び出し 40分	下池2014年度ハンノキ移植試験地の除草
11:10~11:20	10分	移動 5分	中池管理用通路入口移動（車）
11:20~11:30	10分	中池管理用通路入口集合、解散	

（1）中池サクラソウ群落再生地の作業内容

1) 除草

・サクラソウ群落再生地への侵入抑制及び2月4日のつばさ北小学校の受入に向けた集合場所の確保のため、サクラソウ群落再生地上段の広場の除草を行います。

●必要機材：刈払機、鎌

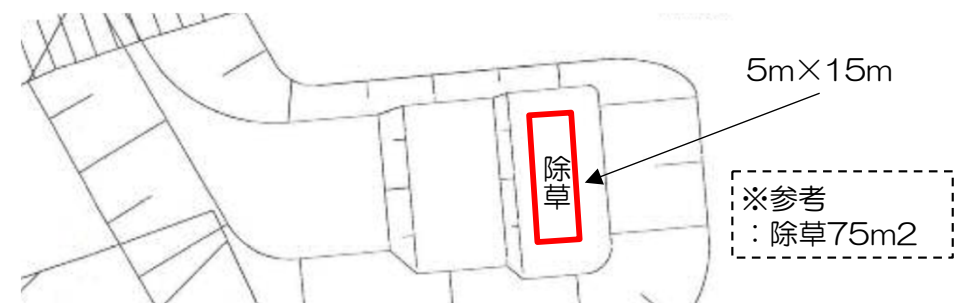
2) タケの伐採・枝打ち・運び出し

・サクラソウ群落再生地への侵入抑制を目的に東側斜面にあるタケの伐採・枝打ち・運び出しを実施します。

●必要機材：ノコギリ

（2）下池整備地の作業内容

・2014年試験地において、ハンノキ幼木の再発生を目的とした除草を実施します。



5. 維持管理作業（2月4日（金））【連携・協働】

※資料5に移植作業案の詳細記述

【協議事項】市民参加による維持管理作業の実施について協議をお願いいたします。

- 背景：自然再生地の魅力価値を高めることを狙いとして、サクラソウ群落再生地では、かつての荒川の植生再生に向けて、移植と維持管理作業を実施しています。
- 目的：市民参加による連携・協働の拡大を目的として、つばさ北小学校の活動支援の機会において、一般参加者（定員制）の受入れを実施します。一般参加の方々には、移植作業のほか、自然再生地で実施している維持管理作業について紹介も行います。
- 実施日：2月4日（金）10：30～12：45（予備日2月8日（火）同時刻）
- 場所：中池サクラソウ群落再生地
- 内容：つばさ北小学校の活動支援と荒川の草花の移植作業
- 移植植物：ヌマトラノオ、ノウルシ、ノハナショウブ、イヌゴマ、オミナエシ、ワレモコウ（別途サクラソウをつばさ北小学校4年生の児童が移植）
移植植物は、エコロジカルネットワークの観点から、江川地区サクラソウトラスト地より提供いただきます。
- 体制：協議会委員と一般市民（10名程度／先着順）
- 広報：リピーターへお知らせ、ボランティア関連サイト、荒川上流河川事務所HP・facebook・twitter、協議会facebook
- 必要機材：移植する植物の苗、移植ごて、スコップ、植物札、参加者アンケート、救急セット
- その他：一般参加者の人数に応じて、自然再生地の散策&解説をプログラムに組み込みます。

※新型コロナウイルス感染防止のため、マスクの着用、人と人との距離を2m以上空ける、手指の消毒などの対策を講じた上で作業を実施します。

作業場所



スケジュール

時刻	時間	内容
10:30		中池サクラソウ群落再生地・集合
10:30~11:00	30分	開会挨拶 太郎右衛門自然再生地や維持管理の取組紹介 中池サクラソウ群落再生地の取組紹介 注意事項の説明・予定確認
11:00~11:40	40分	つばさ北小学校の活動支援
11:40~12:40	60分	荒川の草花の移植作業 / 自然再生地の散策&解説（一般参加者向け）
12:40~12:45	5分	参加者アンケート 集合写真撮影 閉会挨拶