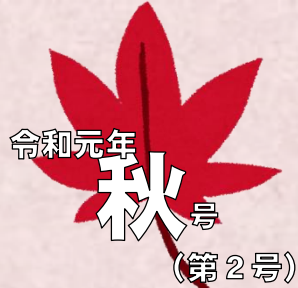


わたらせ砂防通信

WATARASE-SABO TIMES



国土交通省 関東地方整備局 渡良瀬川河川事務所 大間々・足尾砂防出張所 編集・発行
 大間々：〒376-0101 群馬県みどり市大間々町大間々1204 Tel 0277-72-1664 Fax 0277-72-1669
 足尾：〒321-1513 栃木県日光市足尾町向原5-17 Tel 0288-93-2151 Fax 0288-93-4087
<http://www.ktr.mlit.go.jp/watarase/>

管内の台風19号被災状況について

10月12日から13日に日本を直撃した台風19号は、各地に甚大な被害をもたらしました。この度の台風により犠牲になられた方々のご冥福をお祈りするとともに、被災されました方々に心よりお見舞いを申し上げます。

大間々・足尾砂防出張所管内でも足尾観測所で1日降水量424mm（観測史上最多）を記録し、多くの地域で避難警報が発令されるなど影響を及ぼしました。渡良瀬川河川事務所では警戒体制を発令し、大間々・足尾砂防出張所職員が当日に管内の砂防施設における点検・確認を行いました。管内における砂防施設に大きな被害はありません。

大間々砂防出張所の対応状況

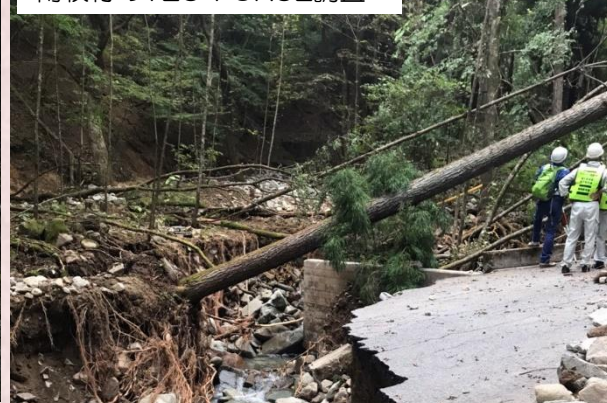
小黒川支川岩下沢の工事現場では、土砂が現場に堆積しました。現在は土砂撤去を行い通常の工事を再開しております。被災当日は渡良瀬川をはじめ、深沢川、川口川、田沢川など普段穏やかな流れですが台風時には多量の土砂による濁水が流れていました。

また、当出張所長の高橋がTEC-FORCE隊員（緊急災害対策派遣隊）として約1週間群馬県南牧村に派遣され、林道2路線約40kmの被災状況調査を行いました。

岩下沢砂防堰仮水路状況



南牧村のTEC-FORCE調査



足尾砂防出張所の対応状況

当出張所管内では、足尾砂防堰堤上流の松木川・久蔵川・仁田元川の全ての工事用道路が土砂流出で一時通行不通となりました。現在は関係機関の協力もいただき、土砂撤去が完了し、工事に支障なく通行できるようになりました。また、いつもは穏やかな足尾砂防堰堤も大量に濁水が流れ、山腹斜面で土砂崩れが多数発生したことを物語っています。

仁田元川工事用道路の流出土砂で通行不可



足尾砂防堰堤の濁水の様子



今年度の足尾体験植樹プログラム

国土交通省とNPO法人「足尾に緑を育てる会」との官民連携により足尾町松木地区で行われている「足尾体験植樹プログラム」は、11月初旬をもって無事今年度分が終了いたしました。5月から11月までに36団体・約2000名の方々にご参加頂き、植えた苗木は合計約240本にもなりました。

今年度は北は山形県、南は愛媛県と関東地方だけでなく日本全国津々浦々から足尾に木を植えて来て頂いております。8月には別子銅山につき勉強・情報発信を行っている愛媛県新居浜南高等学校・ユネスコ部の方々が訪れ、足尾の文化や環境変遷について学んでもらいました。

今年度も足尾の緑の復活に寄与頂き、誠にありがとうございました。



管内工事情報

大間々・足尾両砂防出張所管内における11月15日現在の工事情報をご報告致します。

工事⑤	工期	契約額	受注者	箇所
H30岩下沢砂防堰堤改築工事	R21年3月23日～	9億2千81万3千円	沼田土木建設(株)	群馬県桐生市黒保根町下田沢地先

工事①	工期	契約額	受注者	箇所
H29松木川一号砂防堰堤改築工事	R21年11月18日～	2億6千989万2千円	千屋組	栃木県日光市足尾町松木地先

工事④	工期	契約額	受注者	箇所
H30花輪1号(左岸)帯工工事	R21年10月18日～	2億3千705万円	池下工業(株)	群馬県みどり市東町花輪地先

工事③	工期	契約額	受注者	箇所
H30渡良瀬川右岸花輪1号帯工工事	R21年9月12日～	2億5千83万円	池下工業(株)	群馬県みどり市東町花輪地先

工事②	工期	契約額	受注者	箇所
H30餅ヶ瀬川一号砂防堰堤改築工事	R21年9月10日～	1億800万円	山藤組	栃木県日光市足尾町唐風呂地先

川にゴミを捨てないで! 不法投棄は犯罪です

大間々出張所管内工事の紹介

～H30岩下沢砂防堰堤改築工事～

昭和46年竣工の岩下沢砂防堰堤を改築し、約6m高く嵩上げし、厚さを増し、鋼製スリットを設置します。それにより、より安定しより多くの土砂や流木を捕捉することができるようになります。

施工場所	群馬県桐生市黒保根町下田沢地先
主な工種	砂防堰堤1基 (本年度工事では、本堰堤の約半分の高さまで予定)

赤色着色部分が今回工事

着工前

10/30現在 (進捗率60.9%)

ここまでコンクリートが打ち上がりました

写真①

写真②

コンクリートカッター (ワイヤーソーイング工法)

スリット部を設置するために、元の堰堤 (点線部分) を切り取りました

機械を使ってワイヤーを回して、切り取ります

本堤完成予想図

6m嵩上げ

鋼製スリットにより、より大きな流木や岩を捕捉します

砂防堰堤のコンクリートを厚くします

足尾出張所管内工事の紹介

～H30餅ヶ瀬川一号砂防堰堤改築工事～

餅ヶ瀬川一号砂防堰堤(昭和33年竣工)は、これまで激しい洗掘(水の流れて川底が削られること)を受けてきました。そこで洗掘箇所におけるコンクリート補強や、第2副堰堤を新設し、砂防堰堤を改築します。

施工場所	栃木県日光市足尾町唐風呂地先
主な工種	副堰堤下流面腹付け約300m ³ 、第2副堰堤1基、水叩約700m ³

赤色着色部分が今回工事

写真①

写真②

写真①

施工当時は点線部分まで硬い岩盤があった → 激しく洗掘されたため補強します。

写真②

手前の位置に第2副堰堤を新設することで、副堰堤を洗掘されにくくします。