

たまがわ つるみがわ さがみがわ 川の市民情報

2019年
3

国土交通省関東地方整備局 京浜河川事務所 RCM事務局 URL : <http://www.ktr.mlit.go.jp/keihin/>
TEL : 045-503-4015 FAX : 045-503-4092 メール / ktr-keihia50@mlit.go.jp

リバーシビックマネージャー(RCM) : 住民のボランティア活動の一環として、河川管理の支援をしていただくことを目的に創設された制度です

多摩川改修100年プロジェクト “多摩川を歌う”を開催しました!



大正7(1918)年、国による多摩川改修事業が始まり平成30(2018)年で100年の節目を迎えたことから、平成30年5月14日(月)多摩川改修100年プロジェクトのスタートとなる発足式典を開催、多摩川流域協議会を構成する自治体とパネルリレーなどを実施し、その締めくくりとなる「多摩川を歌う」を平成31年3月2日に開催しました。

○開催概要

日時: 平成31年3月2日(土) 13:00~16:00

場所: 川崎市総合福祉センター エポックなかはら

プログラム: ①開会挨拶(川崎市 藤倉副市長)

②主催者挨拶(多摩川流域協議会 澁谷会長)

③多摩川改修100年映像紹介

④事業補足説明(京浜河川事務所 澁谷事務所長)

⑤パネルディスカッション

⑥応援メッセージ(声優・歌手 本名陽子氏)

(※耳をすませば主題歌「カントリーロード」披露)

⑦合唱コンクール

⑧審査結果発表

⑨閉会挨拶(府中市 高野市長)

来場者数: 414名(スタッフ除く)



パネルディスカッション



富士見台小学校



住吉小学校



百合丘小学校



東菅小学校

【パネルディスカッション】

コーディネーター: 東京都市大学 末政教授

パネリスト: 川崎市 藤倉副市長

東京大学 古米教授

多摩川流域懇談会運営委員会 神谷委員長

声優・歌手 本名陽子

京浜河川事務所 澁谷事務所長

テーマ① 皆さんにとって多摩川はどんな川?

テーマ② 現在の多摩川の課題・問題点

テーマ③ きれいで親しみやすい川

(小学生の多摩川に対するイメージ)

テーマ④ 未来をにう子どもたちへのメッセージ

【合唱コンクール】

○審査委員

川崎市 藤倉副市長、府中市 高野市長、本名陽子氏、京浜 澁谷事務所長

○授賞一覧

・豊かな多摩川賞(表情などを評価)

川崎市立富士見台小学校

・調和する多摩川賞(ハーモニーなどを評価)

府中市立住吉小学校

・未来の多摩川賞(総合的に評価)

川崎市立百合丘小学校

・多摩川の流れ賞(声量などを評価)

川崎市立東菅小学校



応援メッセージ(本名陽子氏)

平成31年2月は報告をいただけませんでした。皆様からのご報告お待ちしております！

平成30年度RCM第2回分科会を開催しました

平成30年度第2回RCM分科会を実施しました。

RCM分科会は、日頃河川のモニタリング等、貴重な情報やご意見をお寄せいただいているRCMのメンバーと河川管理者が直接会って意見交換の場を設けることにより、RCMからの活動報告・情報提供、河川管理者側からの情報提供、これらを通じ河川管理上の問題点等を河川管理者・RCM双方で考える場として実施しています。

今回は現地見学も実施し、日頃のRCM活動でご覧いただいている河川工事・占用工事について、より理解を深めていただく機会とさせていただきます。開催日によっては、小雪が舞う中での見学となりましたが、RCMの皆様は熱心に見学されていました。

平成30年度RCM第2回分科会開催状況

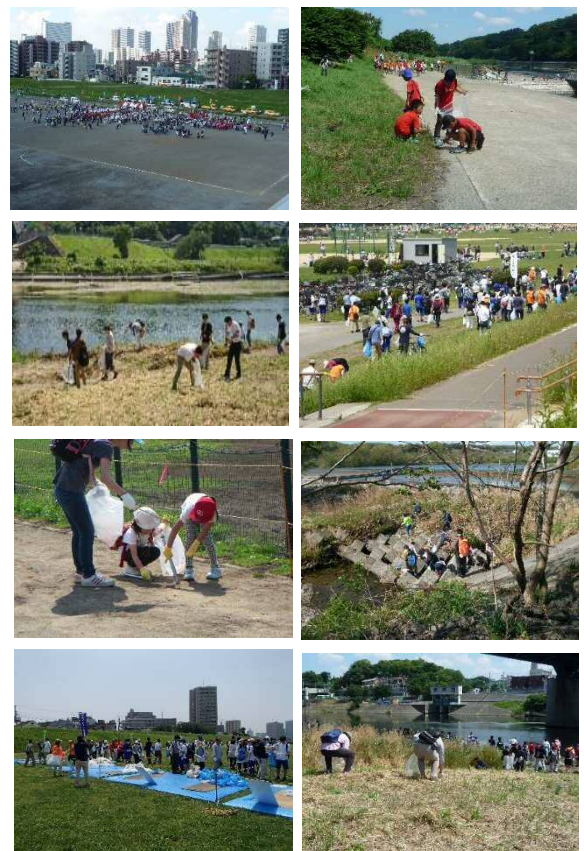
分科会名	担当出張所	現地見学会場	参加者数	開催日
鶴見川上流	新横浜(出)	現地見学 「相鉄・東急直通線(シールド)」 「危機管理型水位計」	2	2月21日
鶴見川下流	鶴見(出)		4	
多摩川下流分科会	田園調布(出)	現地見学 「連絡道路」 (六節河原干潟側)	1	2月19日
多摩川中流分科会	多摩(出)	現地見学 「五反田川放水路」 (二ッ瀬せせらぎ側)	2	2月15日
多摩川上流分科会	多摩川上流(出)	現地見学 「多摩大橋周辺」(治水と環境の調和した川作り、危機管理型水位計)	1	2月12日
浅川分科会	多摩(出)	現地見学 「元本瀬築堤護岸」	2	3月6日
相模川分科会	相模(出)	現地見学 「散策路ほか」 (馬入水辺の乗校)	3	2月27日

平成30年度多摩川クリーン作戦 いつもご協力ありがとうございます！

毎年沿川自治体の皆様により実施されている多摩川クリーン作戦は、平成30年度も7万2千人近い市民の皆様の協力のもと各地で実施され、約83トン余りのごみが収集されました。実績は下表のとおりです。

平成30年度多摩川クリーン作戦(実績)

No.	自治体名	実施日	参加人数	ごみ収集量(kg)			備考
				可燃	不燃	粗大・その他	
1	稲城市	4月1日(日)	1,200	750	660		
2	調布市	4月8日(日)	1,018	430	300	500	
3	昭島市	4月8日(日)	2,518	590	910	380	
4	狛江市	4月14日(土)	2,136	380	180	150	
5	日野市	4月15日(日)	-	-	-	-	雨天中止
6	府中市	4月22日(日)	3,744	970	2,730		
7	世田谷区	5月19日(土)	110	96	63	100	
8	小金井市	5月26日(土)	300	47	51		
9	大田区	5月27日(日)	1,929	980	270	50	
10	あきる野市	5月27日(日)	15,317	21,140	580	3,020	
11	川崎市	6月3日(日)	14,208	3,830	322		
12	立川市	6月3日(日)	5,000	190	10		
13	福生市	6月3日(日)	119	60			
14	羽村市	7月1日(日)	1,223	830	75	-	
15	青梅市	8月5日(日)	2,378	410	520		
16	八王子市	9月2日(日)	5,092	15,630	1,660		
17	立川市	9月30日(日)	-	-	-	-	雨天中止
18	調布市	11月11日(日)	1,061	350	200	500	
19	国立市	11月18日(日)	558	177	175	195	
20	あきる野市	11月25日(日)	13,731	19,330	870	2,300	
21	国立市	3月17日(土)	350	146	54	112	
計			71,992	83,273			



RCM事務局より

3月21日に東京と横浜で桜の開花が宣言されました。昨年よりは数日遅くなりましたが平年よりは5日ほど早いようです。桜の開花とともに暖かくなるかと思っておりましたが、週末は寒の戻りで肌寒くなりました。多摩川にも桜が多く植わっていますが、この原稿を書いている時点では見頃は月末頃のようなようです。これから暖かくなるにつれて河川への人出も増えてくるでしょう。河川での花見や行楽などを楽しんだ後にはみなさんゴミの持ち帰りにご協力をお願いします。

RCM事務局 松本