

渡良瀬川だより

No. 190

平成30年11月1日

国土交通省 関東地方整備局

渡良瀬川河川事務所 地域広報官

ご家庭等で、サケの稚魚を育ててみませんか？ ～サケの受精卵配布のお知らせ～

わたらせ 川のふれあい館「せせら」では、毎年サケの受精卵配布と稚魚の放流を行っています。今年は12月2日(日)にサケの受精卵の配布を行います。(今回で14回目)

このイベントは、子供たちにサケの受精卵を配布し、サケがふ化、稚魚まで成長する過程を観察してもらい、生き物や河川環境を大切にする喜びを体感し、河川への関心を高めてもらうことを目的としています。受精卵は渡良瀬漁業協同組合から提供していただいています。

配布は事前申し込み制で先着100組です。

詳しくは「せせら」にお問い合わせください。



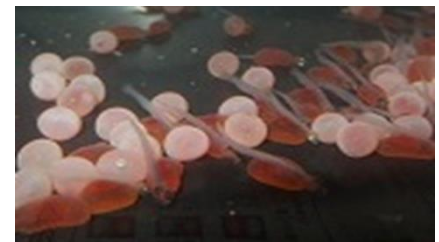
昨年の受精卵配布の様子 (H29.12)

お申し込み方法 (「せせら」への問い合わせ先)

11月17日(土)10:30よりお申込み受付開始

専用電話番号: 080-2049-0176

受付時間 10:30~16:00 (月・木曜除く)



サケの稚魚

2月下旬には、皆さまに育てて頂いたサケの稚魚の放流会を行います。放流会だけの参加も可能です。昨年は86組324名の方々に参加していただきました。今年も多くの方々の参加をお待ちしています。



昨年の稚魚放流の様子 (H30.2)

「せせら」でも受精卵をふ化させ、稚魚を育てます。

稚魚の飼育日記やサケの遡上写真の展示等、サケに関する様々な展示も行いますので、ぜひお越しください。

わたらせ 川のふれあい館「せせら」のご利用案内

所在地: 栃木県足利市岩井町465-1 渡良瀬グリーンプラザ3階
TEL & FAX: 0284-44-3001

開館時間

4~6月 及び 9~3月 平日・休日ともに10:30~16:00
7・8月 平日・休日ともに 9:30~16:45

休館日

毎週 月・木曜日 (祝日の場合は翌日)、
年末年始

入館料: 無料

駐車場: 無料

電車でお越しの場合

JR両毛線 足利駅より徒歩20分
東武伊勢崎線 足利市駅より徒歩25分



～河川・砂防工事が最盛期を迎えます～

渡良瀬川河川事務所では、洪水による渡良瀬川周辺の被害を防止し、住民の皆様の安全で安心な暮らしを守るため、河川・砂防工事を実施しています。

11月からは大きな出水もなくなるため、渡良瀬川の河川・砂防工事が最盛期を迎えます。工事期間中、地域の皆様には何かとご不便をおかけすることと思いますが、「安全第一」で工事を円滑に進めるよう努めて参りますので、ご理解ご協力をお願いします。

(平成30年10月31日現在)

河川工事				
担当出張所	工事件名	施工箇所	通行規制の有無	予定工期末
佐野河川	① H30・31佐野河川管内左岸維持管理工事	佐野河川出張所管内 渡良瀬川左岸及び秋山川	なし	H32.3
	② H30佐野河川管内右岸維持管理工事	佐野河川出張所管内 渡良瀬川右岸、矢場川及び多々良川	なし	H31.3
	③ H30大古屋橋取付工事	栃木県佐野市大古屋町地先	あり I参照	H31.3
	④ H29秋山川右岸大古屋地先護岸工事	栃木県佐野市大古屋町地先	なし	H31.1
	⑤ H29秋山川上流左岸伊保内地先築堤護岸工事	栃木県佐野市伊保内町地先	なし	H31.1
足利	⑥ H29姥川排水機場操作制御設備修繕工事	栃木県足利市瑞穂野町地先	なし	H30.12
	⑦ H30足利管内左岸維持管理工事	足利出張所管内 渡良瀬川左岸及び旗川	なし	H31.3
	⑧ H30足利管内右岸維持管理工事	足利出張所管内 渡良瀬川右岸	なし	H31.3
	⑨ H30・31五十部地先高水敷整備工事	栃木県足利市五十部町地先	あり II参照	H31.6
	⑩ H29渡良瀬川左岸鹿島町地先堤防補強工事	栃木県足利市鹿島町地先	あり III参照	H31.1
桐生	⑪ H30桐生管内維持管理工事	桐生出張所管内	なし	H31.3
	⑫ H29広沢町地先堤防法面補修他工事	群馬県桐生市広沢町地先	あり IV参照	H30.12
	⑬ H30境野町地先堤防法面補修他工事	群馬県桐生市境野町地先	あり V参照	H31.3

砂防工事				
足尾砂防	⑭ H29久蔵口山腹基礎工事	栃木県日光市足尾町地先	なし	H31.1
	⑮ H29松木川一号砂防堰堤改築工事	栃木県日光市足尾町地先	なし	H32.3
大間々砂防	⑯ H30花輪地区導流堤下流部外工事	群馬県みどり市東町花輪地先	なし	H31.3
	⑰ H30花輪帯工外工事	群馬県みどり市東町花輪地先	なし	H31.3

その他				
	⑱ H30渡良瀬川管内光ファイバーケーブル設備維持工事	渡良瀬川河川事務所管内	なし	H31.3
	⑲ H30渡良瀬川統一河川情報設備工事	渡良瀬川河川事務所管内	なし	H31.2

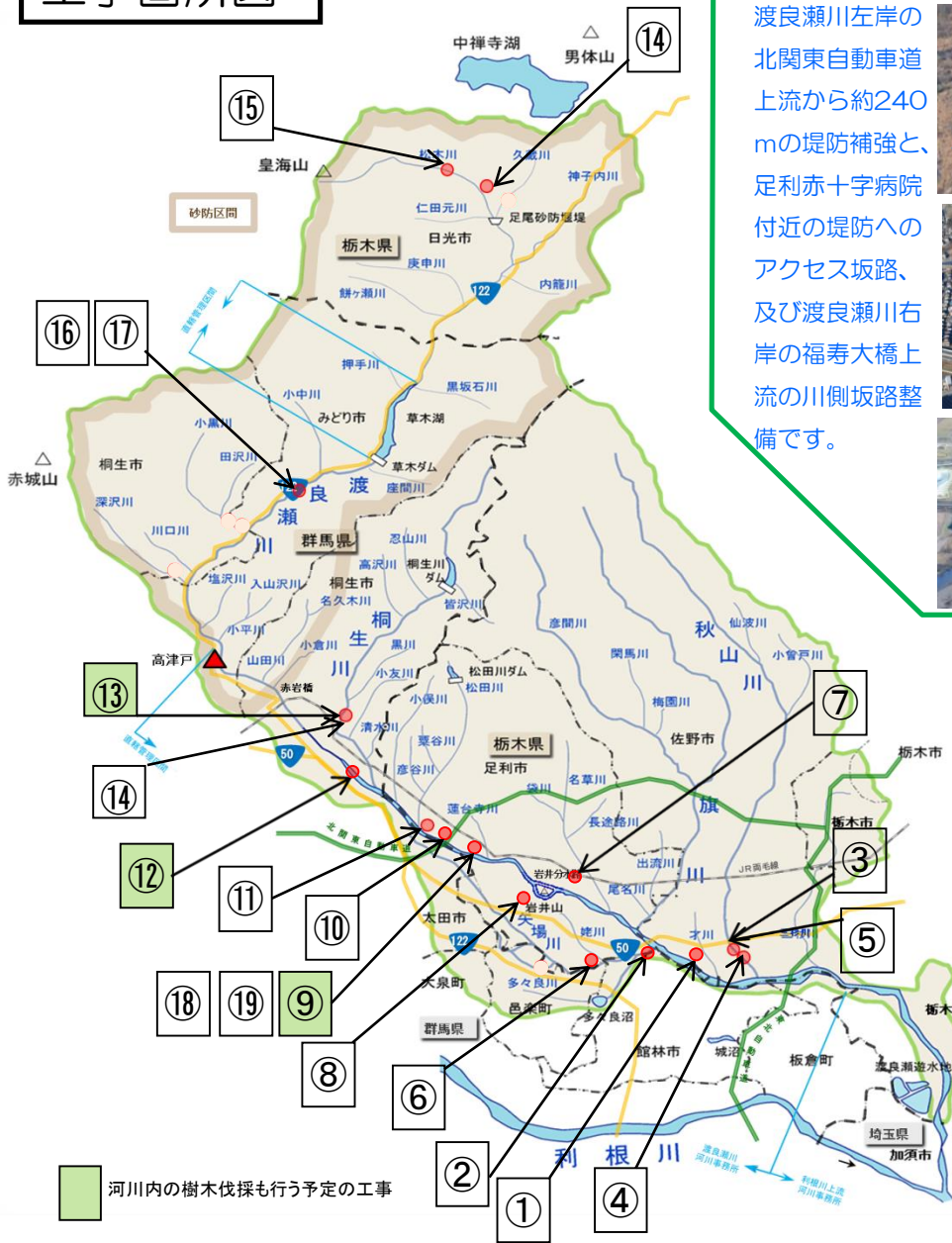
工事内容や通行規制の時期等については、各出張所等にお問い合わせ下さい。

担当出張所名	電話番号	担当出張所名	電話番号
佐野河川出張所	0283-21-6810	足尾砂防出張所	0288-93-2151
足利出張所	0284-71-2202	大間々砂防出張所	0277-72-1664
桐生出張所	0277-44-3724	渡良瀬川河川事務所 工務課	0284-73-5554



(担当：工務課)

工事箇所図



Ⅲ H29 渡良瀬川左岸鹿島町地先堤防補強工事

※通行規制有り

渡良瀬川左岸の北関東自動車道上流から約240mの堤防補強と、足利赤十字病院付近の堤防へのアクセス坂路、及び渡良瀬川右岸の福寿大橋上流の川側坂路整備です。



Ⅴ H30境野町地先堤防法面補修他工事

※通行規制有り

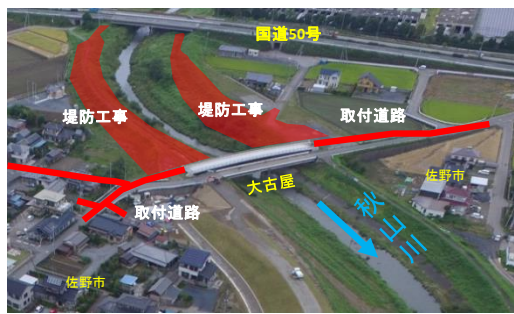
桐生川右岸の両国橋下流340mと上濁沼橋下流660mの2箇所です。



Ⅰ H30大古屋橋取付工事

※通行規制有り

秋山川の大古屋橋の直上流に新たに設置した橋梁に道路の取付及びその上流～国道50号付近までの堤防の整備を行います。



Ⅳ H29 広沢町地先堤防法面補修他工事

※通行規制有り

渡良瀬川右岸の広沢川合流点下流から約425mです。



Ⅱ H30・31五十部地先高水敷整備工事

※通行規制有り

渡良瀬川左岸の足利赤十字病院周辺から鹿島橋上流区間の約2,000mです。



平成30年度の体験植樹が無事終了しました！！

足尾砂防出張所では、足尾鉱山の銅の精錬の過程で発生した亜硫酸ガスや樹木伐採などにより荒廃した山々の緑を取り戻すため、足尾砂防堰堤上流部の松木地先において、主に小中学校を対象に環境学習と併せた体験植樹を実施しています。

今年度は5月17日（木）にスタートし、地元日光市内の小学校や東京都をはじめとする首都圏から多くの児童・生徒に体験していただきました。

小学校高学年を中心に39団体の参加があり、体験者数は1,839名、植樹本数は205本となりました。

体験植樹を通し、実際に現地で「見て、聞いて、体験」することで、砂防事業の役割や植樹の意義を少しでも皆様に理解していただければと思います。

多くの皆様のご参加とご尽力により着実に足尾の山々に緑が増えています。この場を借りて、心よりお礼申し上げます。（担当：足尾砂防出張所）

平成30年度の体験植樹の様子



来年度の参加のお申し込みや、体験植樹に関するご質問等については、下記までお気軽にお問い合わせください。

【お問合せ先】

渡良瀬川河川事務所 足尾砂防出張所
(Tel: 0288-93-2151)



国土交通省関東地方整備局
渡良瀬川河川事務所

〒326-0822
栃木県足利市田中町661-3

<http://www.ktr.mlit.go.jp/watarase/>
TEL: 0284(73)5551
FAX: 0284(73)8504

川の防災情報
リアルタイムの雨量と
水位を知りたい時は
<http://i.river.go.jp>



【案内図及び連絡先】



渡良瀬川河川事務所
〒326-0822 栃木県足利市田中町661-3

総務課	0284(73)5551
経理課	0284(73)5552
用地課	0284(73)5553
工事課	0284(73)5554
調査課	0284(73)5558
砂防課	0284(73)5559
管理課	0284(73)5557
佐野河川出張所	0283(21)6810
桐生出張所	0277(44)3724
足利出張所	0284(71)2202
大間々砂防出張所	0277(72)1664
足尾砂防出張所	0288(93)2151