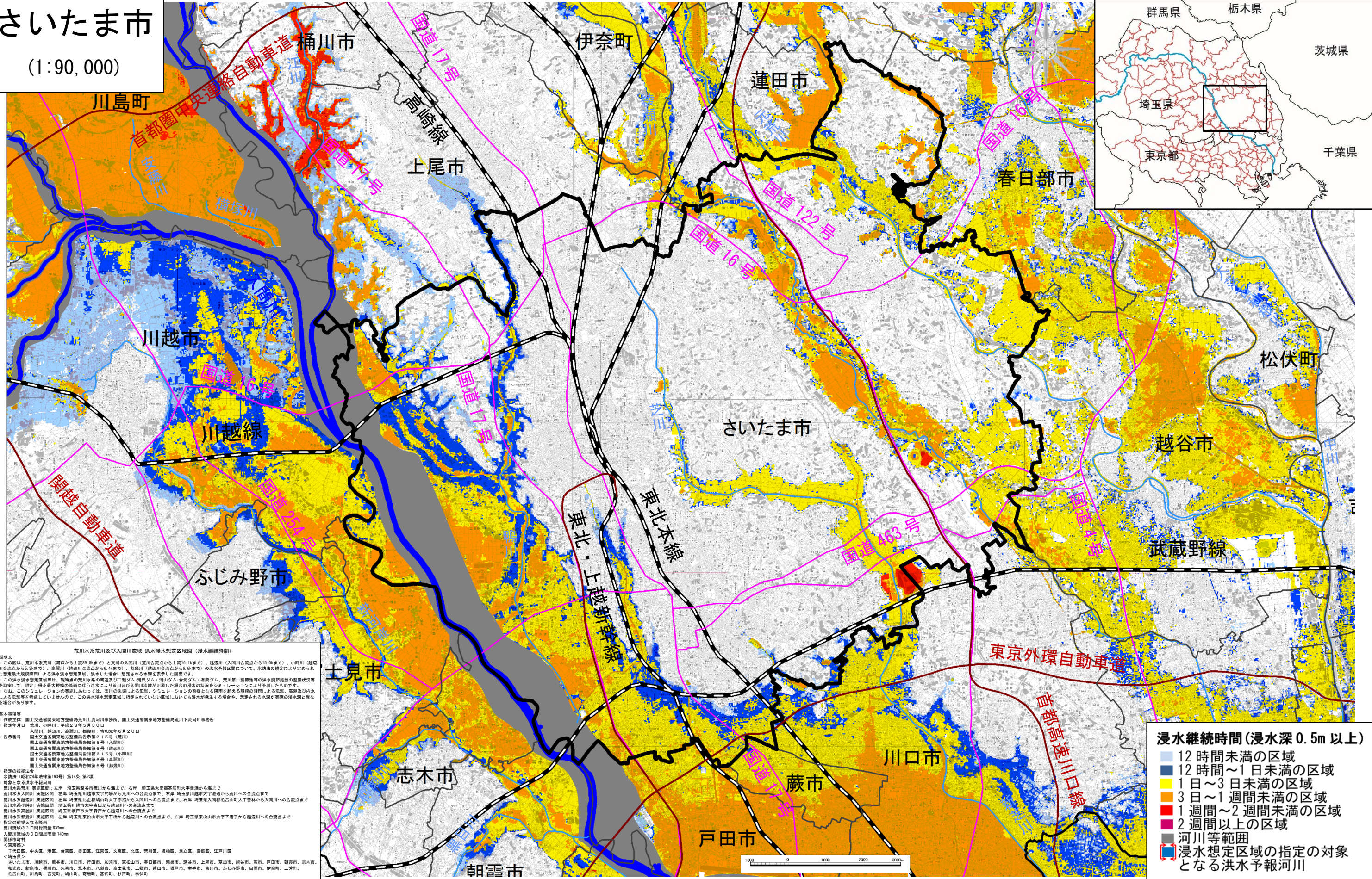


荒川水系荒川及び入間川流域 洪水浸水想定区域図（浸水継続時間）

さいたま市
(1:90,000)



1 説明文
 (1) この図は、荒川水系荒川（河口から上流約 8kmまで）と支流の入間川（荒川合流点から上流16 kmまで）、越谷川（入間川合流点から15.0kmまで）、小野川（越谷川合流点から5.3kmまで）、高麗川（越谷川合流点から4.4kmまで）、都賀川（越谷川合流点から6.0kmまで）の洪水予報区域について、水防法の規定により定められた想定最大浸水期間による洪水浸水想定区域、浸水した場合には想定される水深を表示した図案です。
 (2) この洪水浸水想定区域等は、現時点の荒川水系の河堤及び二道ダム・滝沢ダム・浦山ダム・合角ダム・有明ダム、荒川第一調節池等の洪水調節施設の整備状況を勘案して、想定し得る最大規模の降雨に伴う洪水により荒川及び入間川流域が想定した場合の洪水の状況を示シミュレーションにより予測したものです。
 (3) なお、このシミュレーションの実現にあたっては、支川の決壊による氾濫、シミュレーションの前提となる降雨を超える規模の降雨による氾濫、高潮及び内水による氾濫等を考慮していませんので、この洪水浸水想定区域に指定されていない区域においても浸水が発生する場合があります。想定される水深は実際の浸水深と異なる場合があります。

2 基本事項等
 (1) 作成主体 国土交通省関東地方整備局荒川上流河川事務所、国土交通省関東地方整備局荒川下流河川事務所
 (2) 指定年月日 荒川、小野川：平成28年5月30日
 入間川、越谷川、高麗川、都賀川、高麗川：令和元年6月20日
 (3) 告示番号 国土交通省関東地方整備局告示第215号（荒川）
 国土交通省関東地方整備局告示第6号（入間川）
 国土交通省関東地方整備局告示第6号（越谷川）
 国土交通省関東地方整備局告示第215号（小野川）
 国土交通省関東地方整備局告示第6号（高麗川）
 国土交通省関東地方整備局告示第6号（都賀川）

4 指定の根拠法令
 水防法（昭和24年法律第193号）第14条 第2項

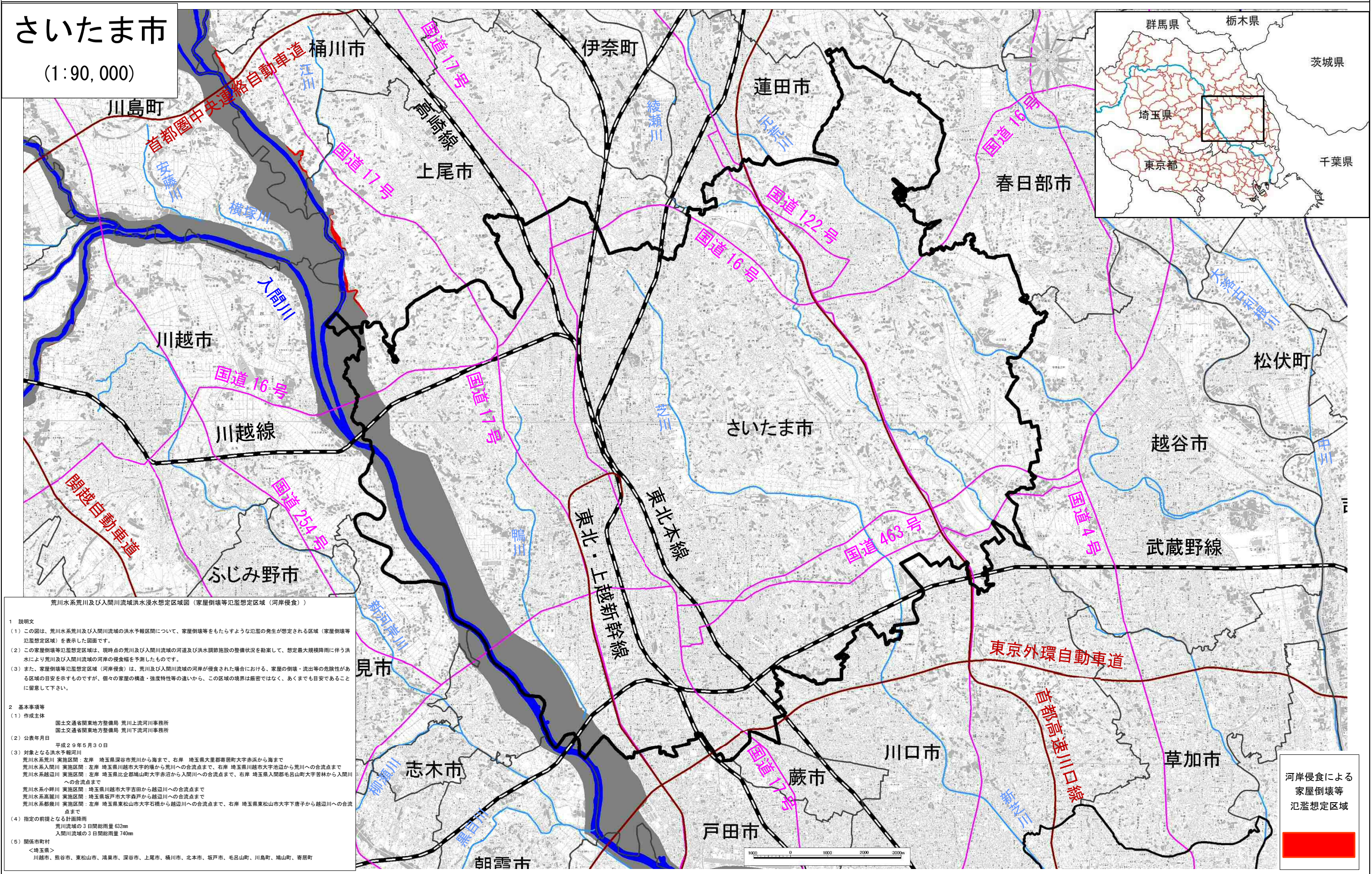
5 対象となる洪水予報河川
 荒川水系荒川 実施区域：左岸 埼玉県深谷市荒川から海まで、右岸 埼玉県深谷市荒川から海まで、右岸 埼玉県深谷市荒川から海まで
 荒川水系入間川 実施区域：左岸 埼玉県川口市から荒川への合流点まで、右岸 埼玉県川口市から荒川への合流点まで
 荒川水系越谷川 実施区域：左岸 埼玉県越谷市から荒川への合流点まで、右岸 埼玉県越谷市から荒川への合流点まで
 荒川水系小野川 実施区域：埼玉県川口市から越谷川への合流点まで
 荒川水系高麗川 実施区域：埼玉県川口市から越谷川への合流点まで
 荒川水系都賀川 実施区域：左岸 埼玉県川口市から越谷川への合流点まで、右岸 埼玉県川口市から越谷川への合流点まで

6 指定の前提となる降雨
 荒川流域の3日間総雨量 632mm
 入間川流域の3日間総雨量 740mm

7 関係市町村
 <東京都>
 千代田区、中央区、港区、台東区、墨田区、江東区、文京区、北区、荒川区、板橋区、足立区、葛飾区、江戸川区
 <埼玉県>
 さいたま市、川越市、熊谷市、川口市、行田市、加須市、東松山市、春日部市、鴻巣市、深谷市、上尾市、草加市、越谷市、蕨市、戸田市、朝霞市、志木市、和光市、新座市、桶川市、久喜市、本庄市、八潮市、富士見市、三郷市、蓮田市、坂戸市、幸手市、吉川市、ふじみ野市、白岡市、伊奈町、三芳町、毛呂山町、川島町、吉見町、鳩山町、寄居町、宮代町、杉戸町、松伏町

※「この地図は、国土地理院の承認を得て、同院発行の2万5千分の1地形図を複製したものである。（承認番号 平27情模、第1370号）」

荒川水系荒川及び入間川流域 洪水浸水想定区域図（家屋倒壊等氾濫想定区域（河岸侵食））



※「この地図は、国土院理院町の承認を得て、同院発行の2万5千分の1地形図を複製したものである。（承認番号 平27情複、第1370号）」