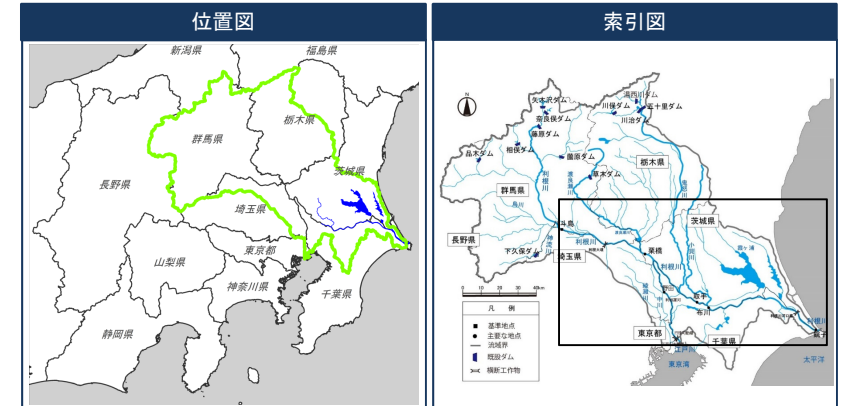
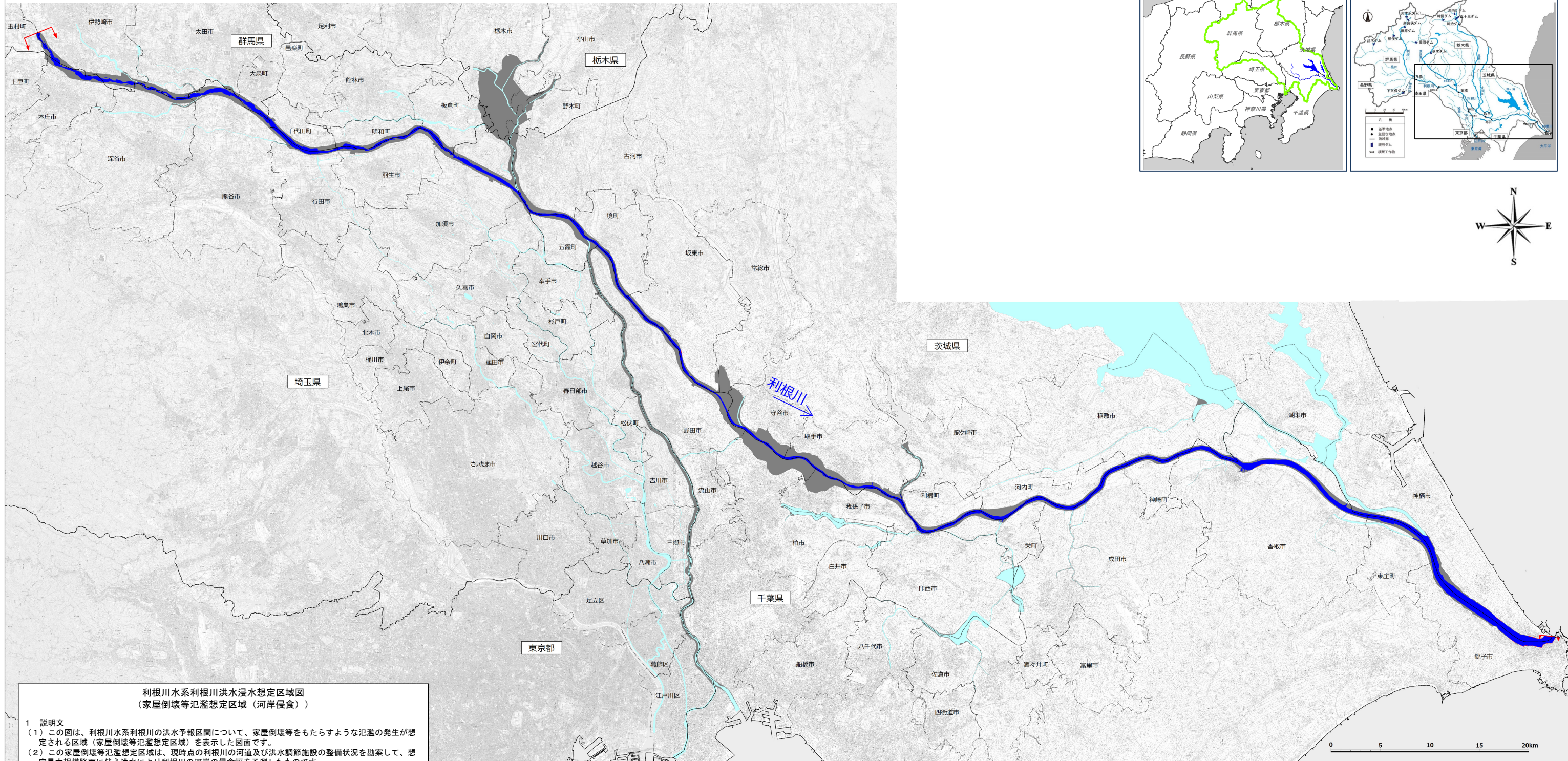


利根川水系利根川洪水浸水想定区域図(家屋倒壊等氾濫想定区域(河岸侵食))



**利根川水系利根川洪水浸水想定区域図
(家屋倒壊等氾濫想定区域(河岸侵食))**

1 説明文
 (1) この図は、利根川水系利根川の洪水予報区間について、家屋倒壊等をもたらすような氾濫の発生が想定される区域(家屋倒壊等氾濫想定区域)を表示した図面です。
 (2) この家屋倒壊等氾濫想定区域は、現時点の利根川の河道及び洪水調節施設の整備状況を勘案して、想定最大規模降雨に伴う洪水により利根川の河岸の侵食幅を予測したものです。
 (3) また、家屋倒壊等氾濫想定区域(河岸侵食)は、利根川の河岸が侵食された場合における、家屋の倒壊・流出等の危険性がある区域の目安を示すものですが、個々の家屋の構造・強度特性等の違いから、この区域の境界は厳密ではなく、あくまでも目安であることに留意して下さい。

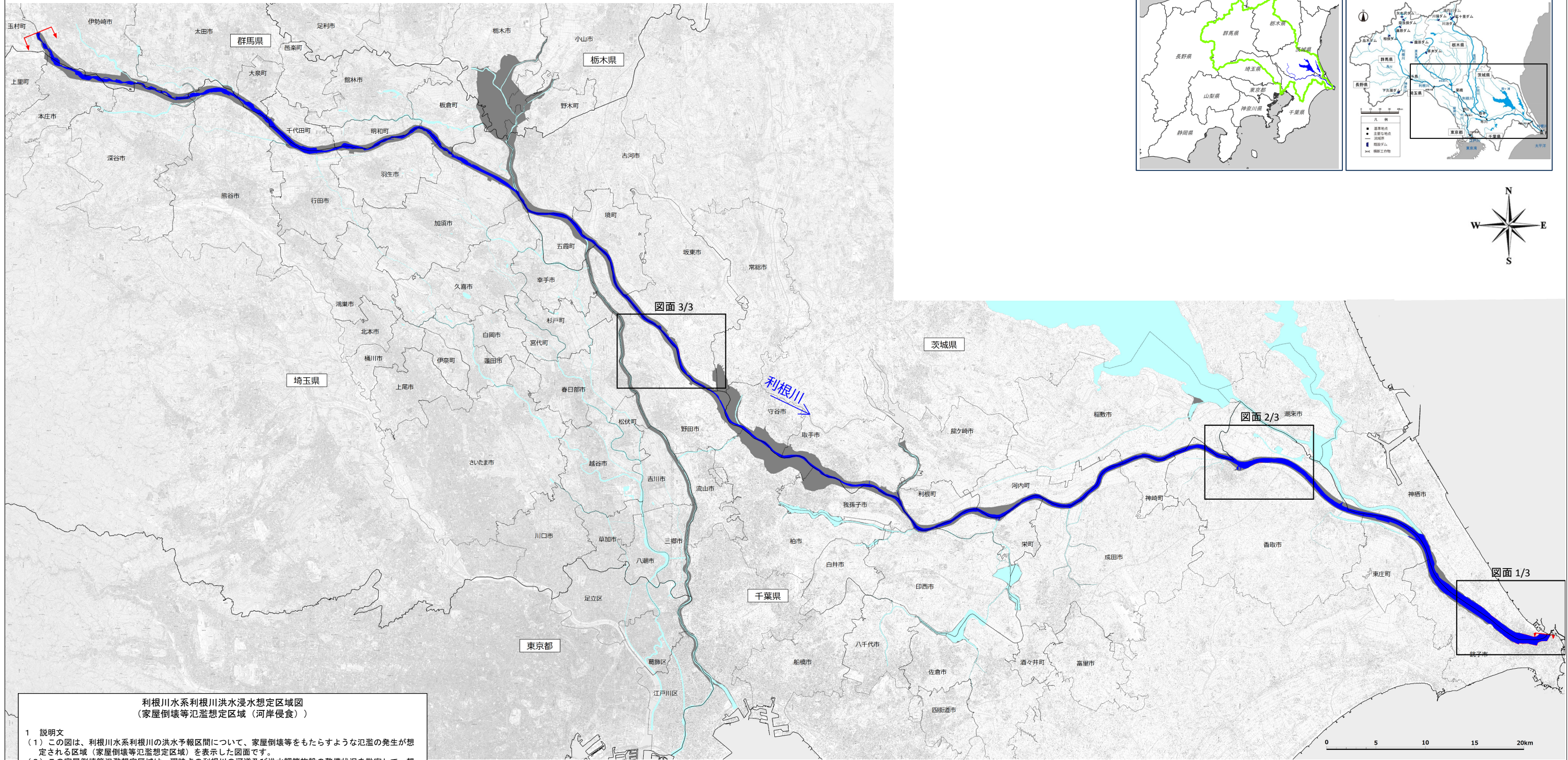
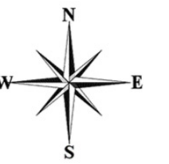
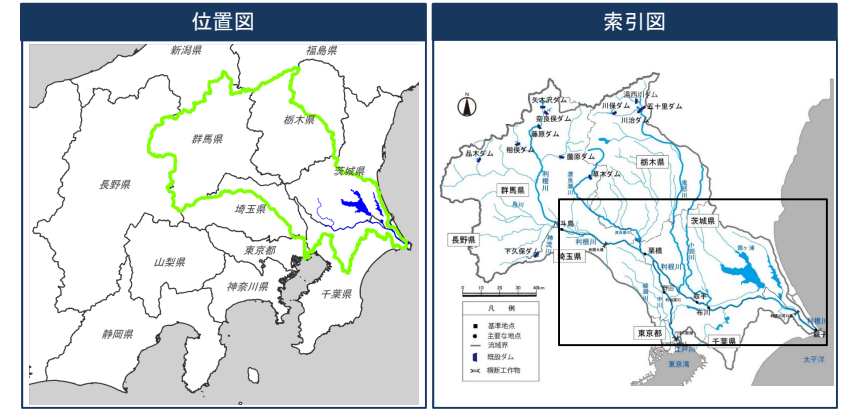
2 基本事項等
 (1) 作成主体 国土交通省関東地方整備局利根川上流河川事務所
 国土交通省関東地方整備局利根川下流河川事務所
 (2) 公表年月日 平成29年7月20日
 (3) 対象となる洪水予報河川
 ・利根川水系利根川
 (実施区間)
 左岸：群馬県伊勢崎市柴町字小泉1555番地先から海まで
 右岸：群馬県佐波郡玉村町大字小泉字飯玉前70番6地先から海まで
 (4) 算出の前提となる降雨 利根川流域、八斗島上流域の72時間総雨量491mm
 (5) 関係市区町村
 <茨城県>
 坂東市、神栖市
 <千葉県>
 鏡子市、香取市

凡例

- 家屋倒壊等氾濫想定区域(河岸侵食)
- 洪水浸水想定区域の指定の対象となる洪水予報河川
- 河川等範囲
- 市区町村界

※「この地図は、国土地理院長の承認を得て、同院発行の電子地形図25000を複製したものである。(承認番号 平29情複、第292号)」
 A1判出力時は1:200,000、A3判出力時は1:400,000

利根川水系利根川洪水浸水想定区域図(家屋倒壊等氾濫想定区域(河岸侵食))



**利根川水系利根川洪水浸水想定区域図
(家屋倒壊等氾濫想定区域(河岸侵食))**

1 説明文
 (1) この図は、利根川水系利根川の洪水予報区間について、家屋倒壊等をもたらすような氾濫の発生が想定される区域(家屋倒壊等氾濫想定区域)を表示した図面です。
 (2) この家屋倒壊等氾濫想定区域は、現時点の利根川の河道及び洪水調節施設の整備状況を勘案して、想定最大規模降雨に伴う洪水により利根川の河岸の侵食幅を予測したものです。
 (3) また、家屋倒壊等氾濫想定区域(河岸侵食)は、利根川の河岸が侵食された場合における、家屋の倒壊・流出等の危険性がある区域の目安を示すものですが、個々の家屋の構造・強度特性等の違いから、この区域の境界は厳密ではなく、あくまでも目安であることに留意して下さい。

2 基本事項等
 (1) 作成主体 国土交通省関東地方整備局利根川上流河川事務所
 国土交通省関東地方整備局利根川下流河川事務所
 (2) 対象となる洪水予報河川
 ・利根川水系利根川
 (実施区間)
 左岸：群馬県伊勢崎市柴町字小泉1555番地先から海まで
 右岸：群馬県佐波郡玉村町大字小泉字飯玉前70番6地先から海まで
 (3) 算出の前提となる降雨 利根川流域、八斗島上流域の72時間総雨量491mm
 (4) 関係市区町村
 <茨城県>
 坂東市、神栖市
 <千葉県>
 鏡子市、香取市

凡例

■ 家屋倒壊等氾濫想定区域(河岸侵食)

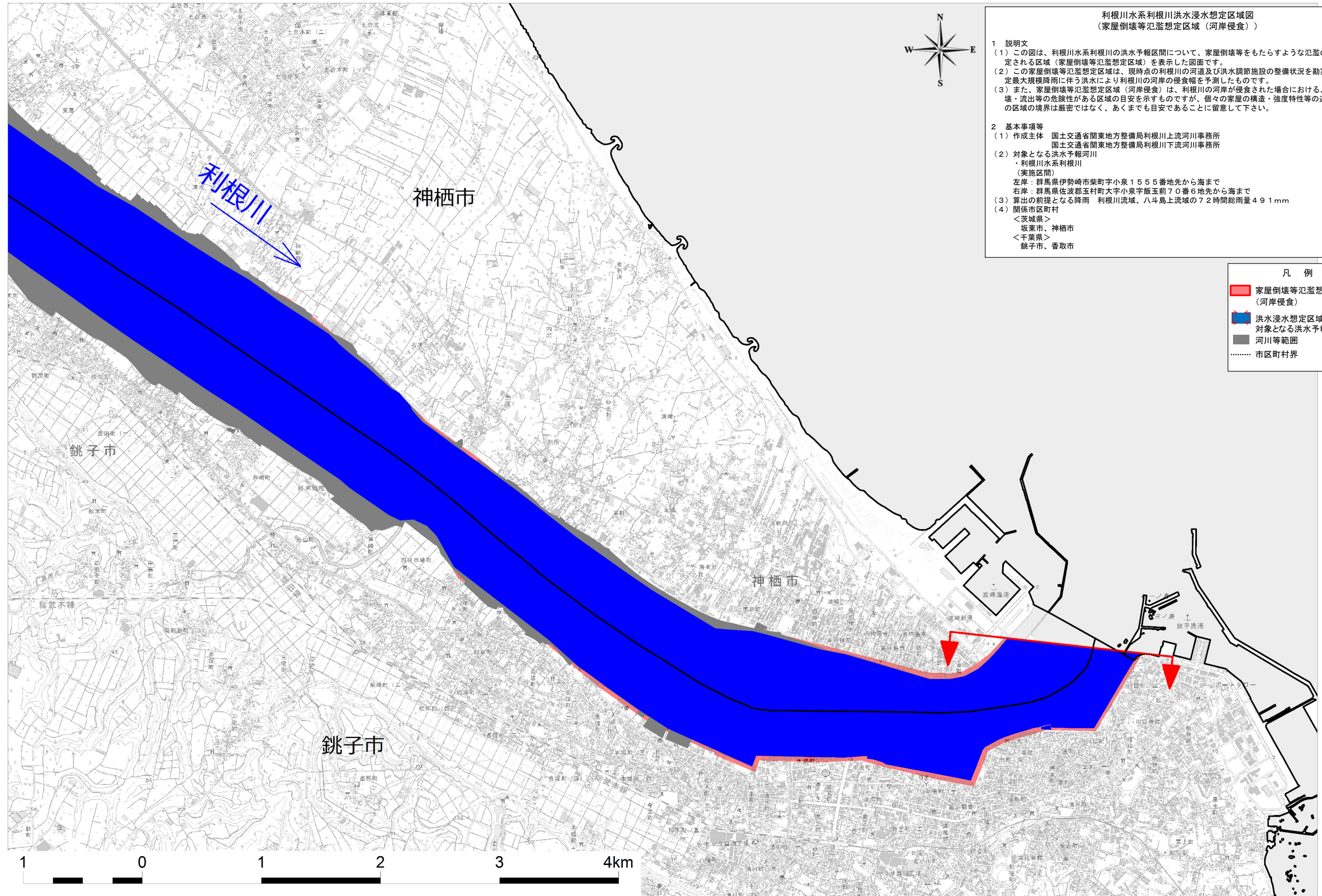
■ 洪水浸水想定区域の指定の対象となる洪水予報河川

■ 河川等範囲

..... 市区町村界

※「この地図は、国土地理院長の承認を得て、同院発行の電子地形図25000を複製したものである。(承認番号 平29情複、第292号)」
 A1判出力時は1:200,000、A3判出力時は1:400,000

利根川水系利根川洪水浸水想定区域図(家屋倒壊等氾濫想定区域(河岸侵食))(1/3)



利根川水系利根川洪水浸水想定区域図
(家屋倒壊等氾濫想定区域(河岸侵食))

1 説明文
 (1) この図は、利根川水系利根川の洪水予報区間について、家屋倒壊等をもたらすような氾濫の発生が想定される区域(家屋倒壊等氾濫想定区域)を表示した図面です。
 (2) この家屋倒壊等氾濫想定区域は、現時点の利根川の河道及び洪水調節施設の整備状況を勘案して、想定最大規模降雨に伴う洪水により利根川の河岸の侵食幅を予測したものです。
 (3) また、家屋倒壊等氾濫想定区域(河岸侵食)は、利根川の河岸が侵食された場合における、家屋の倒壊・流出等の危険性がある区域の目安を示すものですが、個々の家屋の構造・強度特性等の違いから、この区域の境界は厳密ではなく、あくまでも目安であることに留意して下さい。

2 基本事項等
 (1) 作成主体 国土交通省関東地方整備局利根川上流河川事務所
 国土交通省関東地方整備局利根川下流河川事務所
 (2) 対象となる洪水予報河川
 ・利根川水系利根川
 (実施区間)
 左岸：群馬県伊勢崎市栄町小泉1555番地先から海まで
 右岸：群馬県佐波郡玉村町大字小泉字飯玉前70番6地先から海まで
 (3) 算出の前提となる降雨 利根川流域、八斗島上流域の72時間総雨量491mm
 (4) 関係市区町村
 <茨城県>
 坂東市、神栖市
 <千葉県>
 銚子市、香取市

凡 例

■ 家屋倒壊等氾濫想定区域
(河岸侵食)

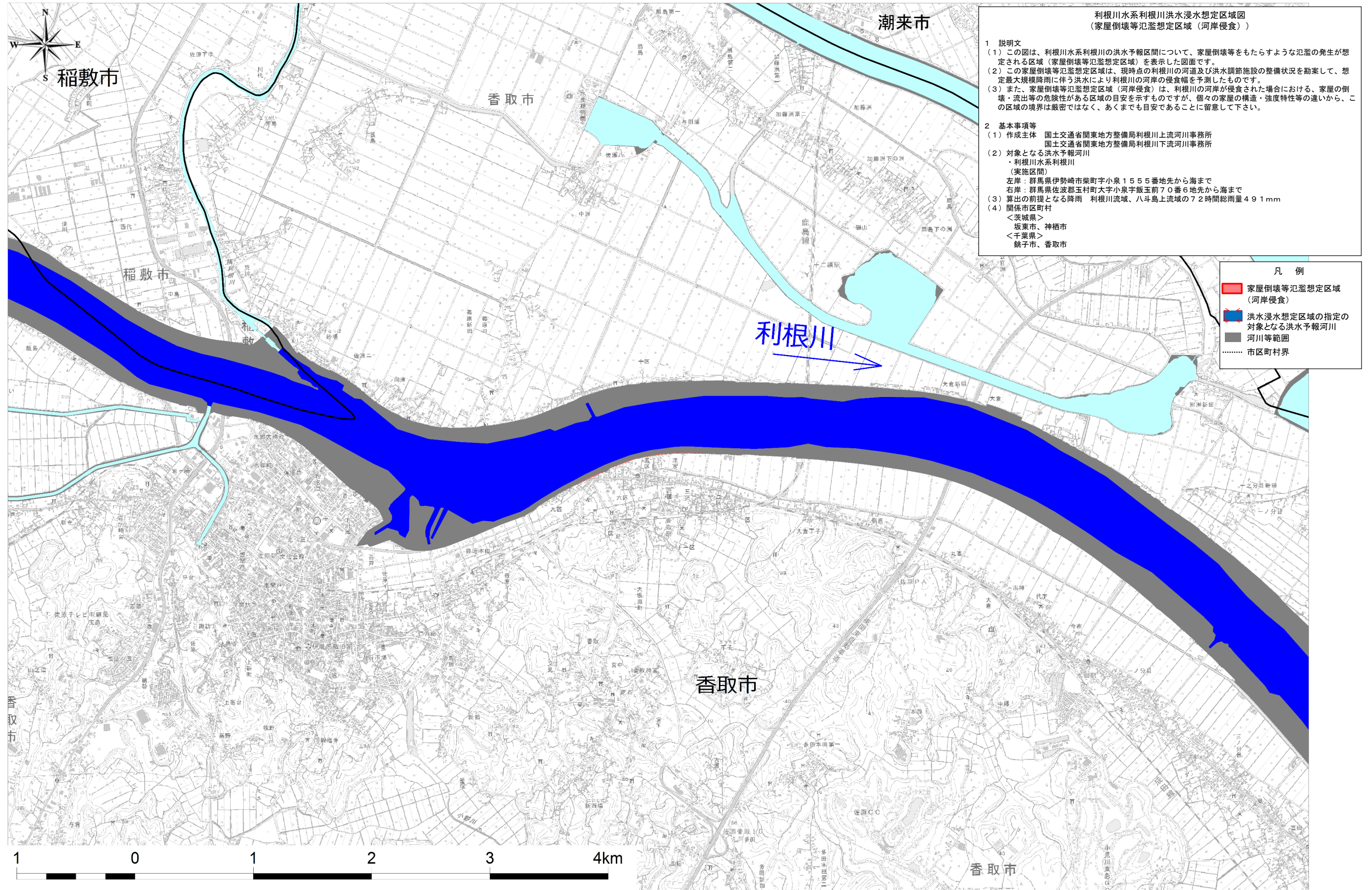
■ 洪水浸水想定区域の指定の
対象となる洪水予報河川

■ 河川等範囲

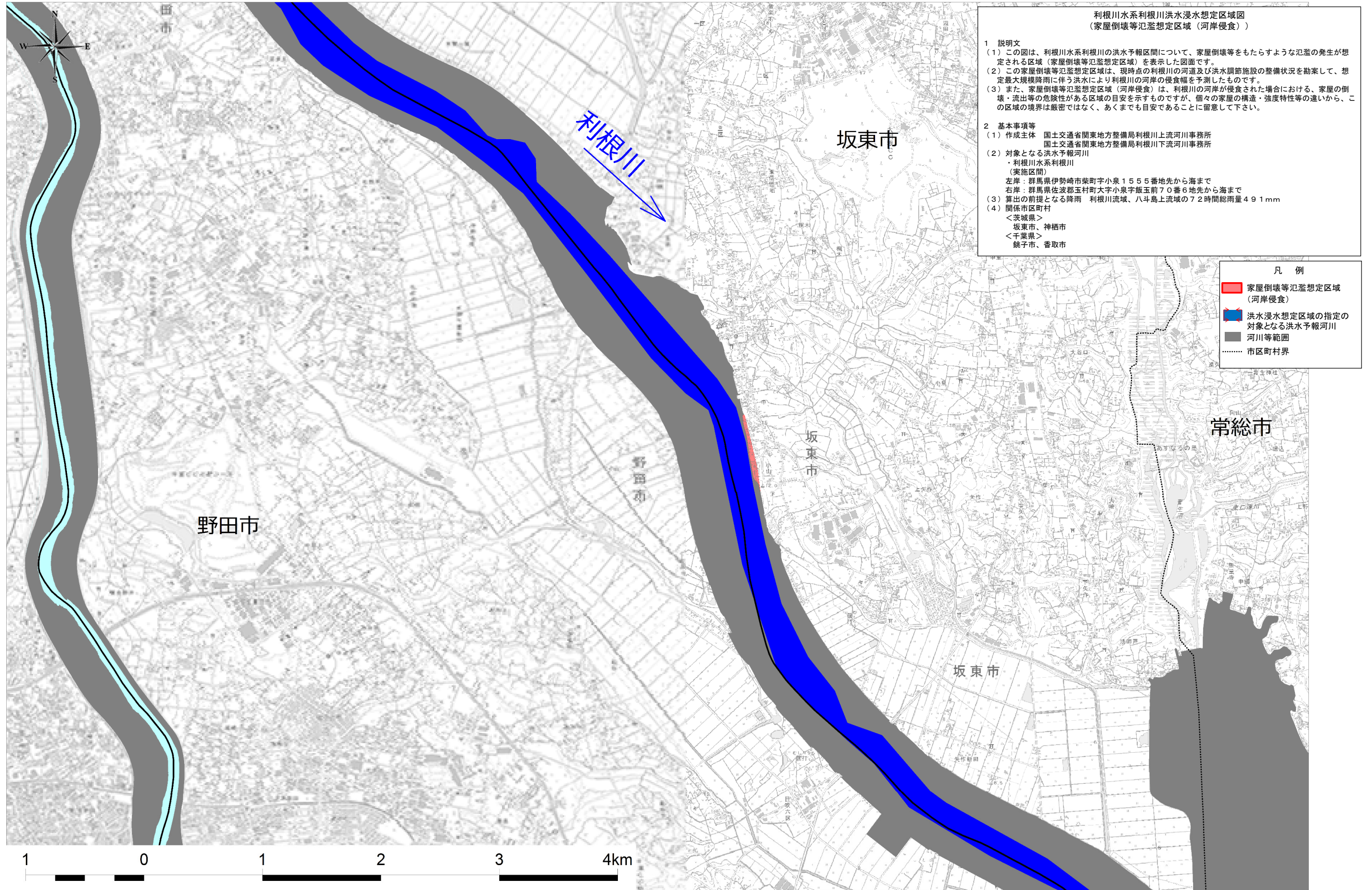
..... 市区町村界

※「この地図は、国土地理院長の承認を得て、同院発行の電子地形図25000を複製したものである。(承認番号 平29情複、第292号)」

利根川水系利根川洪水浸水想定区域図(家屋倒壊等氾濫想定区域(河岸侵食))(2/3)



利根川水系利根川洪水浸水想定区域図(家屋倒壊等氾濫想定区域(河岸侵食))(3/3)



利根川水系利根川洪水浸水想定区域図
(家屋倒壊等氾濫想定区域(河岸侵食))

1 説明文
 (1) この図は、利根川水系利根川の洪水予報区間について、家屋倒壊等をもたらすような氾濫の発生が想定される区域(家屋倒壊等氾濫想定区域)を表示した図面です。
 (2) この家屋倒壊等氾濫想定区域は、現時点の利根川の河道及び洪水調節施設の整備状況を勘案して、想定最大規模降雨に伴う洪水により利根川の河岸の侵食幅を予測したものです。
 (3) また、家屋倒壊等氾濫想定区域(河岸侵食)は、利根川の河岸が侵食された場合における、家屋の倒壊・流出等の危険性がある区域の目安を示すものですが、個々の家屋の構造・強度特性等の違いから、この区域の境界は厳密ではなく、あくまでも目安であることに留意して下さい。

2 基本事項等
 (1) 作成主体 国土交通省関東地方整備局利根川上流河川事務所
 国土交通省関東地方整備局利根川下流河川事務所
 (2) 対象となる洪水予報河川
 ・利根川水系利根川
 (実施区間)
 左岸：群馬県伊勢崎市柴町字小泉1555番地先から海まで
 右岸：群馬県佐波郡玉村町大字小泉字飯玉前70番6地先から海まで
 (3) 算出の前提となる降雨 利根川流域、八斗島上流域の72時間総雨量491mm
 (4) 関係市区町村
 <茨城県>
 坂東市、神栖市
 <千葉県>
 銚子市、香取市

凡 例

- 家屋倒壊等氾濫想定区域
(河岸侵食)
- 洪水浸水想定区域の指定の
対象となる洪水予報河川
- 河川等範囲
- 市区町村界

※「この地図は、国土地理院長の承認を得て、同院発行の電子地形図25000を複製したものである。(承認番号 平29情複、第292号)」