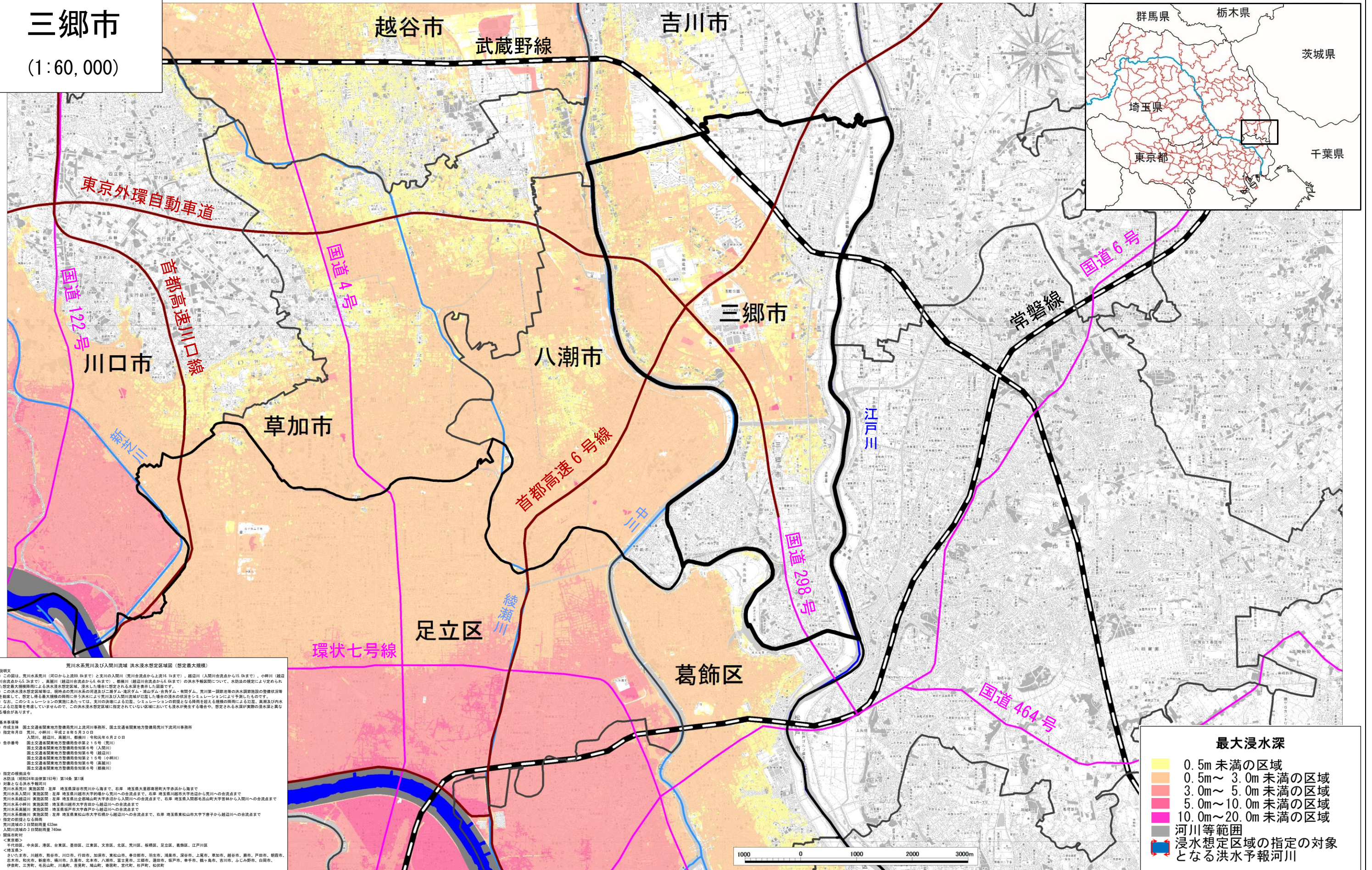


# 荒川水系荒川及び入間川流域 洪水浸水想定区域図 (想定最大規模)

三郷市

(1:60,000)



1 説明文  
 (1) この図は、荒川水系荒川(河口から上流89.8kmまで)と支川の入間川(荒川合流点から上流16.1kmまで)、越辺川(入間川合流点から15.0kmまで)、小野川(越辺川合流点から5.3kmまで)、高麗川(越辺川合流点から6.4kmまで)、影瀬川(越辺川合流点から6.6kmまで)の洪水予報区域について、水防法の規定により定められた想定最大規模降雨による洪水浸水想定区域、浸水した場合に想定される水深を表示した図面です。  
 (2) この洪水浸水想定区域等は、現時点の荒川水系の河道及び二洞ダム・堤防ダム・湧山ダム・有明ダム、荒川第一調節池等の洪水調節施設の整備状況等を勘案して、想定し得る最大規模の降雨に伴う洪水により荒川及び入間川流域が想定した場合の洪水の状況をシミュレーションにより予測したものです。  
 (3) なお、このシミュレーションの実施にあたっては、支川の浸水による影響、シミュレーションの精度など各種の要因を考慮する等の理由により、浸水及び洪水による影響等を考慮していませんので、この洪水浸水想定区域に指定されていない区域においても浸水が発生する可能性や、想定される水深が実際の浸水深と異なる場合があります。

2 基本事項等  
 (1) 作成主体 国土交通省関東地方整備局荒川上流川事務所、国土交通省関東地方整備局荒川下流川事務所  
 (2) 調査年月日 荒川、小野川 平成28年5月30日  
 入間川、越辺川、高麗川、影瀬川 令和元年6月20日  
 (3) 資料等 国土交通省関東地方整備局各第1号(荒川)  
 国土交通省関東地方整備局各第2号(入間川)  
 国土交通省関東地方整備局各第3号(越辺川)  
 国土交通省関東地方整備局各第4号(小野川)  
 国土交通省関東地方整備局各第5号(高麗川)  
 国土交通省関東地方整備局各第6号(影瀬川)

(4) 指定の根拠法令  
 水防法(昭和44年法律第193号)第14条第1項

(5) 対象となる洪水予報河川  
 荒川水系荒川 国土交通省関東地方整備局荒川上流川事務所、右岸 埼玉県熊谷市荒川から海まで、左岸 埼玉県熊谷市荒川から海まで  
 荒川水系入間川 国土交通省関東地方整備局荒川下流川事務所、右岸 埼玉県熊谷市荒川から海まで、左岸 埼玉県熊谷市荒川から海まで  
 荒川水系越辺川 国土交通省関東地方整備局各第1号(荒川)、右岸 埼玉県熊谷市荒川から海まで、左岸 埼玉県熊谷市荒川から海まで  
 荒川水系小野川 国土交通省関東地方整備局各第2号(入間川)、右岸 埼玉県熊谷市荒川から海まで、左岸 埼玉県熊谷市荒川から海まで  
 荒川水系高麗川 国土交通省関東地方整備局各第3号(越辺川)、右岸 埼玉県熊谷市荒川から海まで、左岸 埼玉県熊谷市荒川から海まで  
 荒川水系影瀬川 国土交通省関東地方整備局各第4号(小野川)、右岸 埼玉県熊谷市荒川から海まで、左岸 埼玉県熊谷市荒川から海まで

(6) 指定の浸水深の範囲  
 荒川流域の3日間総雨量 632mm  
 入間川流域の3日間総雨量 742mm

(7) 関係市町村  
 <東京都>  
 千代田区、中央区、港区、台東区、江東区、文京区、北区、荒川区、板橋区、足立区、葛飾区、江戸川区  
 <埼玉県>  
 さいたま市、川越市、熊谷市、川口市、行田市、加須市、東松山市、春日部市、羽生市、鴻巣市、深谷市、上尾市、草加市、越谷市、蕨市、戸田市、朝霞市、志木市、和光市、新座市、桶川市、久喜市、北本市、八潮市、富士見市、三郷市、蓮田市、坂戸市、幸手市、鶴ヶ島市、吉川市、ふじみ野市、白岡市、伊勢崎、三芳町、毛呂山町、川島町、吉良町、鳩山町、榑野町、宮代町、杉戸町、松伏町

最大浸水深

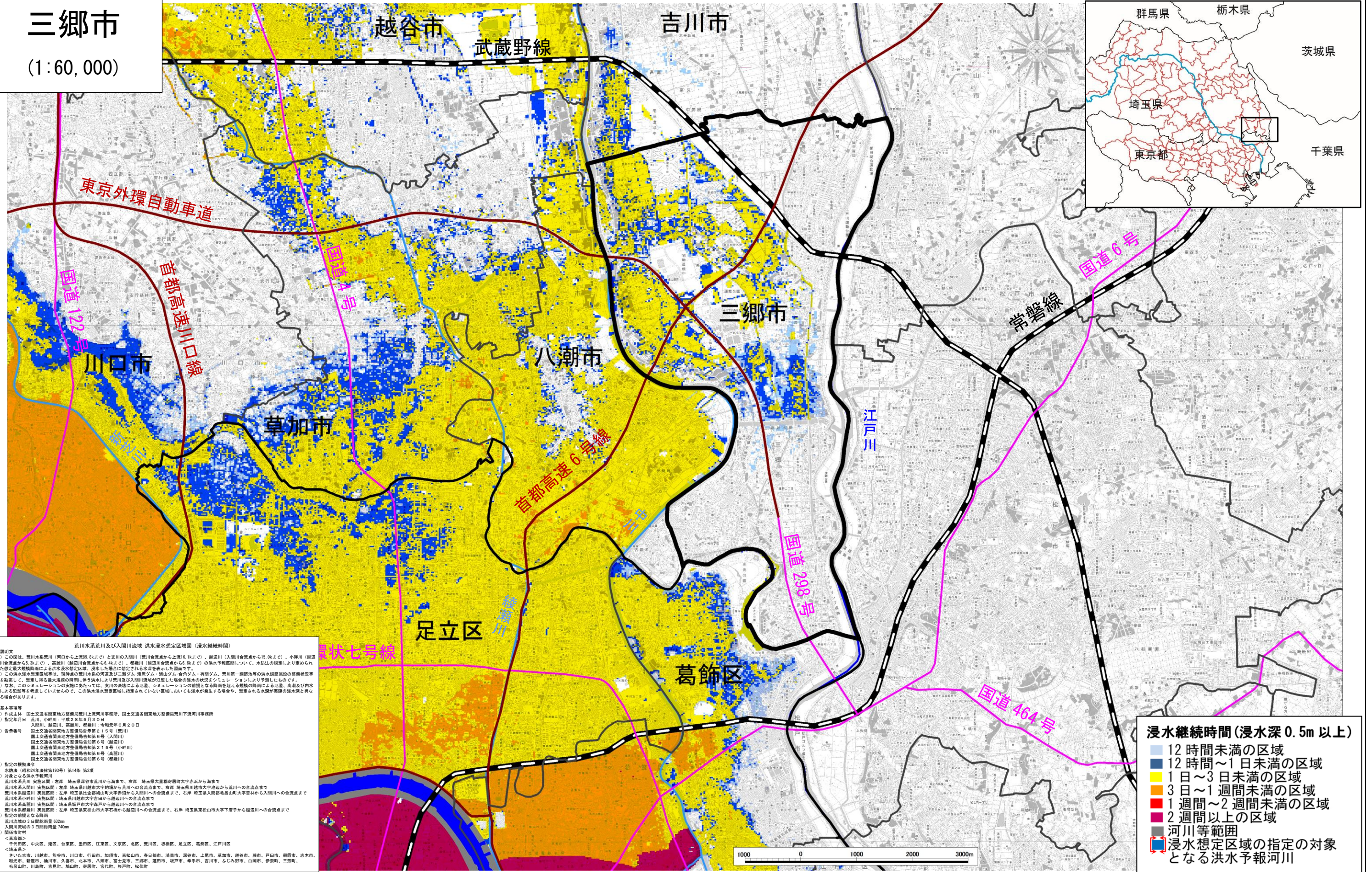
0.5m未満の区域
0.5m～3.0m未満の区域
3.0m～5.0m未満の区域
5.0m～10.0m未満の区域
10.0m～20.0m未満の区域
河川等範囲
浸水想定区域の指定の対象となる洪水予報河川

※「この地図は、国土地理院町の承認を得て、同院発行の2万5千分の1地形図を複製したものである。(承認番号 平27情複、第1370号)」

# 荒川水系荒川及び入間川流域 洪水浸水想定区域図（浸水継続時間）

三郷市

(1:60,000)



荒川水系荒川及び入間川流域 洪水浸水想定区域図（浸水継続時間）

1 説明文  
 (1) この図は、荒川水系荒川（河口から上流約 8km）と支川の入間川（荒川合流点から上流約 16km）、越前川（入間川合流点から上流約 15km）、小群川（越前川合流点から上流約 5km）、高麗川（越前川合流点から上流約 4km）、都賀川（越前川合流点から上流約 6km）の洪水予報期間について、水防法の規定により定められた想定最大規模降雨による洪水浸水想定区域、浸水した場合に想定される水深を表示した図面です。  
 (2) この洪水浸水想定区域等は、現時点の荒川水系の河道及び二階ダム・滝沢ダム・浦山ダム・合身ダム・有明ダム、荒川第一調節池等の洪水調節施設の整備状況を踏まえて、想定される最大規模の降雨に伴う洪水により荒川及び入間川流域が冠水した場合の浸水の状況をシミュレーションにより予測したものです。  
 (3) なお、このシミュレーションの実態にあたっては、支川の決壊による氾濫、シミュレーションの前段となる降雨を越える規模の降雨による氾濫、氾濫及び内水による氾濫等を考慮していませんので、この洪水浸水想定区域に指定されていない区域においても浸水が発生する可能性、想定される水深が実際の浸水深と異なる場合があります。

2 基本事項等  
 (1) 作成主体 国土交通省関東地方整備局荒川上流河川事務所、国土交通省関東地方整備局荒川下流河川事務所  
 (2) 指定年月日 荒川、小群川：平成 28 年 6 月 30 日  
 入間川、越前川、高麗川、都賀川：令和元年 6 月 20 日  
 (3) 告示番号 国土交通省関東地方整備局告示第 215 号（荒川）  
 国土交通省関東地方整備局告示第 6 号（入間川）  
 国土交通省関東地方整備局告示第 6 号（越前川）  
 国土交通省関東地方整備局告示第 215 号（小群川）  
 国土交通省関東地方整備局告示第 6 号（高麗川）  
 国土交通省関東地方整備局告示第 6 号（都賀川）  
 (4) 指定の根拠法令 水防法（昭和 24 年法律第 193 号）第 14 条 第 2 項  
 (5) 対象となる洪水予報河川 荒川水系荒川 実施区域：左岸 埼玉県東松山市荒川から橋まで、右岸 埼玉県東松山市荒川から橋まで  
 荒川水系入間川 実施区域：左岸 埼玉県東松山市荒川から橋まで、右岸 埼玉県東松山市荒川から橋まで  
 荒川水系越前川 実施区域：左岸 埼玉県東松山市荒川から橋まで、右岸 埼玉県東松山市荒川から橋まで  
 荒川水系小群川 実施区域：埼玉県東松山市荒川から橋まで  
 荒川水系高麗川 実施区域：埼玉県東松山市荒川から橋まで  
 荒川水系都賀川 実施区域：埼玉県東松山市荒川から橋まで  
 (6) 指定の前提となる降雨 荒川流域の 3 日間総雨量 62mm  
 入間川流域の 3 日間総雨量 74mm  
 (7) 関係市町村  
 <東京都>  
 千代田区、中央区、港区、台東区、墨田区、江東区、文京区、北区、荒川区、板橋区、足立区、葛飾区、江戸川区  
 <埼玉県>  
 さいたま市、川越市、熊谷市、川口市、行田市、加須市、東松山市、春日部市、鴻巣市、深谷市、上尾市、蓮田市、草加市、越谷市、蕨市、戸田市、朝霞市、志木市、和光市、新座市、桶川市、久喜市、北本市、八潮市、入間市、富士見市、三郷市、蓮田市、坂戸市、幸手市、吉川市、ふじみ野市、白岡市、伊勢崎、三芳町、毛呂山町、川島町、喜茂川町、鳩山町、寄居町、菅代町、砂戸町、秩父町

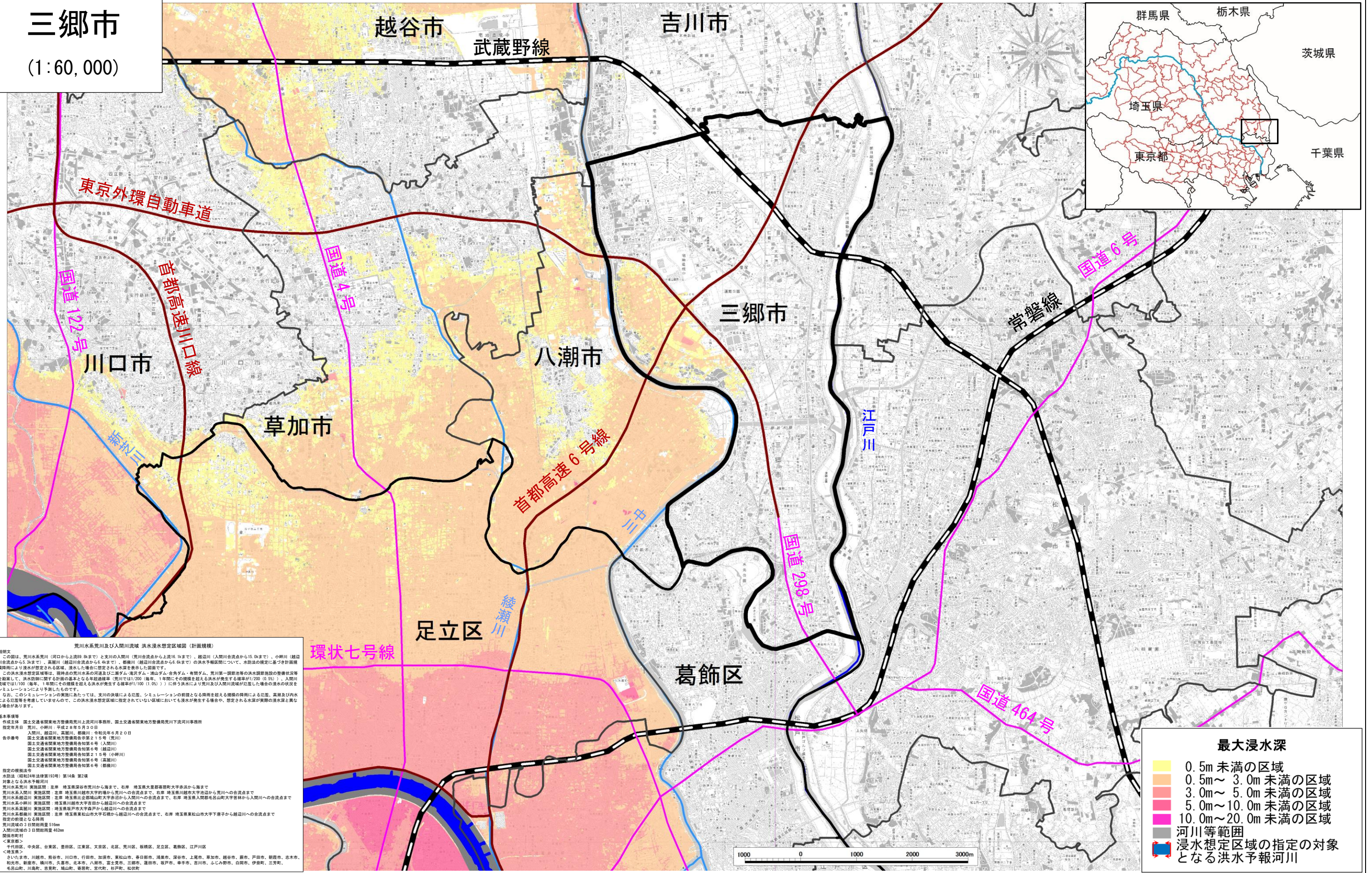
浸水継続時間（浸水深 0.5m 以上）

- 12 時間未満の区域
- 12 時間～1 日未満の区域
- 1 日～3 日未満の区域
- 3 日～1 週間未満の区域
- 1 週間～2 週間未満の区域
- 2 週間以上の区域
- 河川等範囲
- 浸水想定区域の指定の対象となる洪水予報河川

※「この地図は、国土地理院の承認を得て、同院発行の 2 万 5 千分の 1 地形図を複製したものである。（承認番号 平 27 情複、第 1370 号）」

# 荒川水系荒川及び入間川流域 洪水浸水想定区域図 (計画規模)

三郷市  
(1:60,000)



1 説明文  
 (1) この図は、荒川水系荒川(河口から上流16.9kmまで)と支川の入間川(入間川合流点から上流16.1kmまで)、小群川(越谷川合流点から上流3.3kmまで)、高麗川(越谷川合流点から上流6.4kmまで)、都賀川(越谷川合流点から上流6.4kmまで)の洪水予報区域について、水防法の規定に基づき計画規模降雨により浸水が想定される区域、浸水した場合に想定される水深を表示した図面です。  
 (2) この洪水浸水想定区域等は、現時点の荒川水系の河道及び二層ダム・滝沢ダム・洞山ダム・合流ダム・有間ダム、荒川第一調整池等の洪水調節施設の整備状況を踏まえて、洪水調節に関する計画の基本的な年度浸透率(荒川では1/200(毎年、1年間にその規模を超える洪水が発生する確率が0.5%)、入間川流域では1/100(毎年、1年間にその規模を超える洪水が発生する確率が1/100(1.0%)))に準ずる洪水により荒川及び入間川流域が氾濫した場合の浸水の状況をシミュレーションにより予測したものです。  
 (3) なお、このシミュレーションの実施にあたっては、支川の決壊による氾濫、シミュレーションの前提となる降雨を超える規模の降雨による氾濫、高潮及び向水による氾濫等を考慮していませんので、この洪水浸水想定区域に指定されていない区域においても浸水が発生する可能性、想定される水深が実際の浸水深と異なる場合があります。  
 2 基本事項等  
 (1) 作成主体 国土交通省関東地方整備局荒川上流河川事務所、国土交通省関東地方整備局荒川下流河川事務所  
 (2) 指定年月日 荒川、小群川：平成28年5月30日  
 入間川、越谷川、高麗川、都賀川：令和元年6月20日  
 (3) 告示番号 国土交通省関東地方整備局告示第215号(荒川)  
 国土交通省関東地方整備局告示第6号(入間川)  
 国土交通省関東地方整備局告示第6号(越谷川)  
 国土交通省関東地方整備局告示第215号(小群川)  
 国土交通省関東地方整備局告示第6号(高麗川)  
 国土交通省関東地方整備局告示第6号(都賀川)  
 (4) 指定の根拠法令 水防法(昭和24年法律193号)第14条第2項  
 (5) 対象となる河川等 荒川水系荒川 左岸 埼玉県深谷市荒川から海まで、右岸 埼玉県深谷郡深谷町大字赤浜から海まで  
 荒川水系入間川 実施区域 左岸 埼玉県川口市大字の橋から荒川への合流点まで、右岸 埼玉県川口市大字の池田から荒川への合流点まで  
 荒川水系越谷川 実施区域 左岸 埼玉県北都賀山町大字赤浜から入間川への合流点まで、右岸 埼玉県入間郡毛呂山町大字青林から入間川への合流点まで  
 荒川水系小群川 実施区域 埼玉県川口市大字の池田から越谷川への合流点まで  
 荒川水系高麗川 実施区域 埼玉県川口市大字の池田から越谷川への合流点まで  
 荒川水系都賀川 実施区域 左岸 埼玉県東松山市大字下唐子から越谷川への合流点まで、右岸 埼玉県東松山市大字下唐子から越谷川への合流点まで  
 (6) 降雨の想定となる降雨 荒川流域の3日間の総雨量516mm  
 入間川流域の3日間の総雨量462mm  
 (7) 関係自治体 <東京都>  
 千代田区、中央区、台東区、墨田区、江東区、文京区、北区、荒川区、板橋区、足立区、葛飾区、江戸川区  
 <埼玉県>  
 さいたま市、川越市、熊谷市、川口市、行田市、加須市、東松山市、春日部市、鴻巣市、深谷市、上尾市、草加市、越谷市、蕨市、戸田市、朝霞市、志木市、和光市、新座市、桶川市、久美市、北本市、八潮市、富士見市、三郷市、蓮田市、坂戸市、幸手市、吉川市、ふじみ野市、白岡市、伊勢崎、三芳町、毛呂山町、川島町、若狭町、鳩山町、妻沼町、宮代町、杉戸町、松伏町

最大浸水深

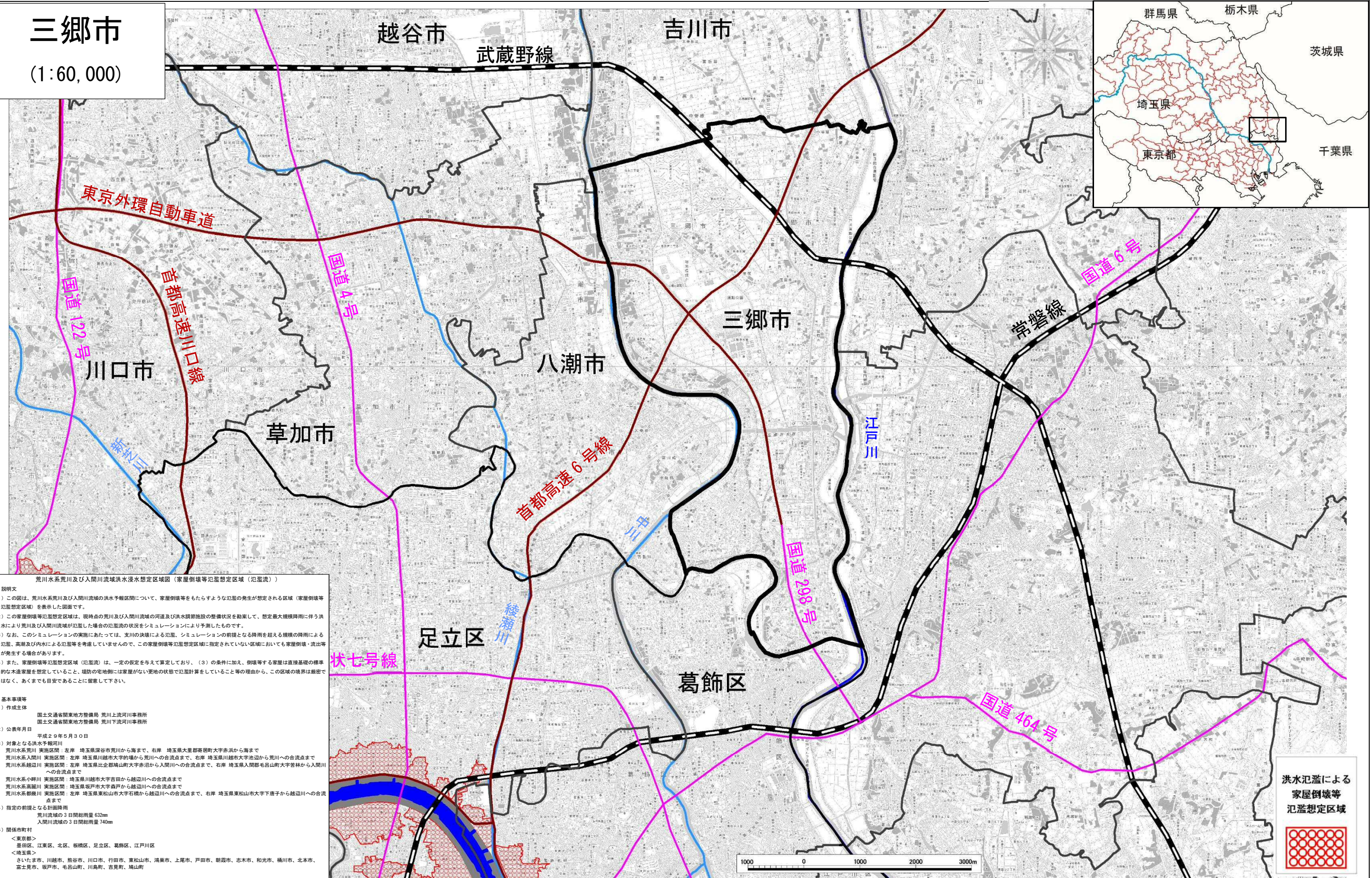
0.5m未満の区域
0.5m～3.0m未満の区域
3.0m～5.0m未満の区域
5.0m～10.0m未満の区域
10.0m～20.0m未満の区域
河川等範囲
浸水想定区域の指定の対象となる洪水予報河川

※「この地図は、国土院理院町の承認を得て、同院発行の2万5千分の1地形図を複製したものである。(承認番号 平27情複、第1370号)」

# 荒川水系荒川及び入間川流域 洪水浸水想定区域図（家屋倒壊等氾濫想定区域（氾濫流））

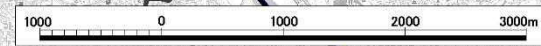
三郷市

(1:60,000)



- 荒川水系荒川及び入間川流域洪水浸水想定区域図（家屋倒壊等氾濫想定区域（氾濫流））
- 1 説明文
    - (1) この図は、荒川水系荒川及び入間川流域の洪水予報期間について、家屋倒壊等をもたらすような氾濫の発生が想定される区域（家屋倒壊等氾濫想定区域）を表示した図面です。
    - (2) この家屋倒壊等氾濫想定区域は、現時点の荒川及び入間川流域の河道及び洪水調節施設の整備状況を勘案して、想定最大規模降雨に伴う洪水により荒川及び入間川流域が氾濫した場合の氾濫流の状況をシミュレーションにより予測したものです。
    - (3) なお、このシミュレーションの実施にあたっては、支川の決壊による氾濫、シミュレーションの前提となる降雨を超える規模の降雨による氾濫、高潮及び内水による氾濫等を考慮していませんので、この家屋倒壊等氾濫想定区域に指定されていない区域においても家屋倒壊・流出等が発生する場合があります。
    - (4) また、家屋倒壊等氾濫想定区域（氾濫流）は、一定の仮定を与えて算定しており、(3)の条件に加え、倒壊等する家屋は直接基礎の標準的な木造家屋を想定していること、堤防の宅地側には家屋がない更地の状態で氾濫計算をしていること等の理由から、この区域の境界は厳密ではなく、あくまでも目安であることに留意して下さい。
  - 2 基本事項等
    - (1) 作成主体  
国土交通省関東地方整備局 荒川上流河川事務所  
国土交通省関東地方整備局 荒川下流河川事務所
    - (2) 公表年月日  
平成29年5月30日
    - (3) 対象となる洪水予報河川  
荒川水系荒川 実地区間：左岸 埼玉県深谷市荒川から海まで、右岸 埼玉県大里郡寄居町大字赤浜から海まで  
荒川水系入間川 実地区間：左岸 埼玉県川越市大字的場から荒川への合流点まで、右岸 埼玉県川越市大字赤浜から荒川への合流点まで  
荒川水系越辺川 実地区間：左岸 埼玉県比企郡鳩山町大字赤沼から入間川への合流点まで、右岸 埼玉県入間郡毛呂山町大字吉林から入間川への合流点まで  
荒川水系小野川 実地区間：埼玉県川越市大字吉田から越辺川への合流点まで  
荒川水系高麗川 実地区間：埼玉県坂戸市大字森戸から越辺川への合流点まで  
荒川水系都幾川 実地区間：左岸 埼玉県東松山市大字石橋から越辺川への合流点まで、右岸 埼玉県東松山市大字下津子から越辺川への合流点まで
    - (4) 指定の前提となる計画降雨  
荒川流域の3日間総雨量632mm  
入間川流域の3日間総雨量740mm
    - (5) 関係市町村  
<東京都>  
墨田区、江東区、北区、板橋区、足立区、葛飾区、江戸川区  
<埼玉県>  
さいたま市、川越市、熊谷市、川口市、行田市、東松山市、鴻巣市、上尾市、戸田市、朝霞市、志木市、和光市、桶川市、北本市、富士見市、坂戸市、毛呂山町、川島町、吉見町、鳩山町

洪水氾濫による  
家屋倒壊等  
氾濫想定区域

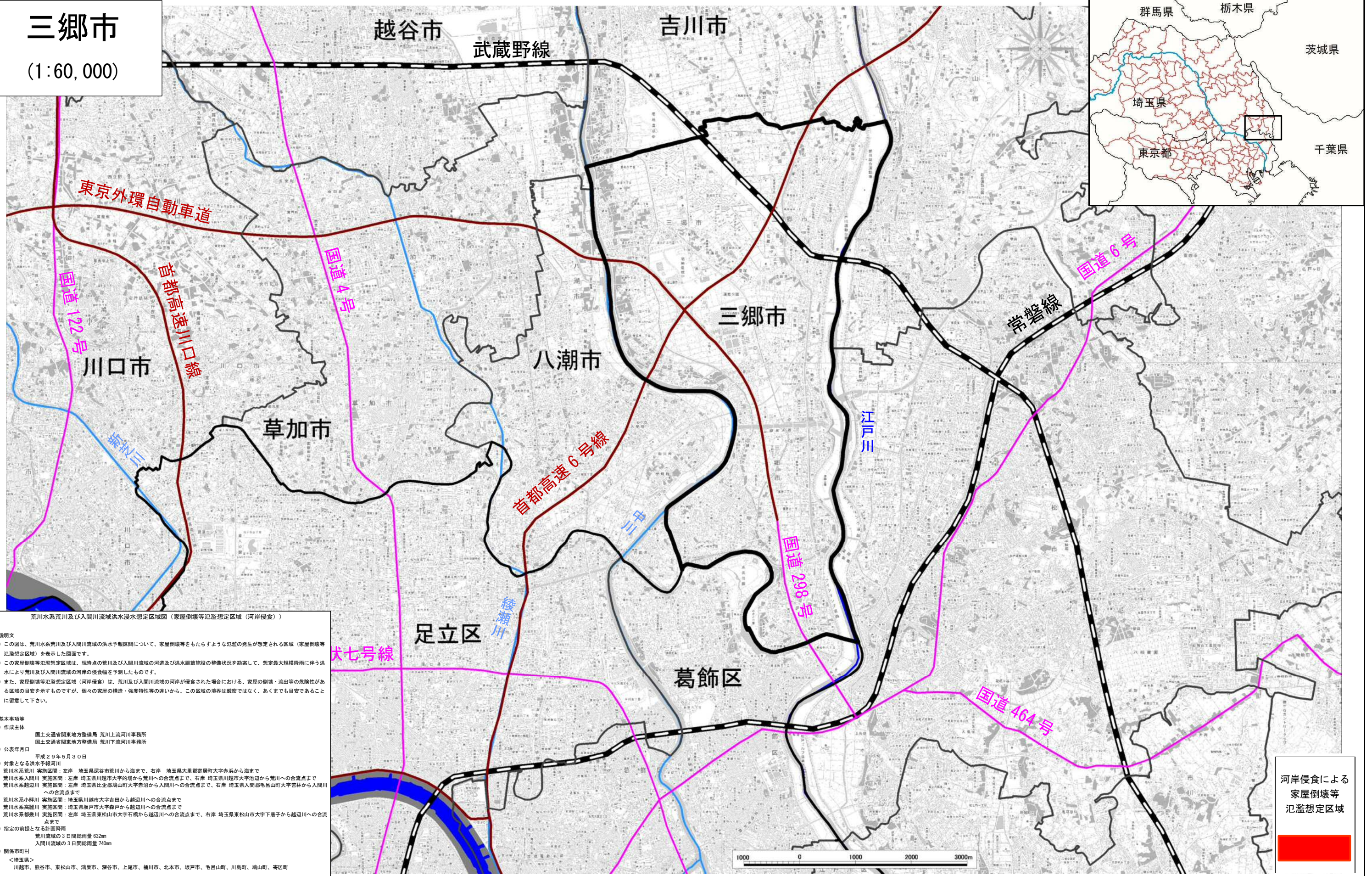


※「この地図は、国土地理院町の承認を得て、同院発行の2万5千分の1地形図を複製したものである。（承認番号 平27情複、第1370号）」

# 荒川水系荒川及び入間川流域 洪水浸水想定区域図（家屋倒壊等氾濫想定区域（河岸侵食））

三郷市

(1:60,000)



荒川水系荒川及び入間川流域洪水浸水想定区域図（家屋倒壊等氾濫想定区域（河岸侵食））

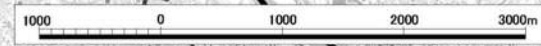
1 説明文

- (1) この図は、荒川水系荒川及び入間川流域の洪水予報期間について、家屋倒壊等をもたらすような氾濫の発生が想定される区域（家屋倒壊等氾濫想定区域）を表示した図面です。
- (2) この家屋倒壊等氾濫想定区域は、現時点の荒川及び入間川流域の河道及び洪水調節施設の整備状況を勘案して、想定最大規模降雨に伴う洪水により荒川及び入間川流域の河岸の侵食幅を予測したものです。
- (3) また、家屋倒壊等氾濫想定区域（河岸侵食）は、荒川及び入間川流域の河岸が侵食された場合における、家屋の倒壊・流出等の危険性がある区域の目安を示すものですが、個々の家屋の構造・強度特性等の違いから、この区域の境界は厳密ではなく、あくまでも目安であることに留意して下さい。

2 基本事項等

- (1) 作成主体  
国土交通省関東地方整備局 荒川上流河川事務所  
国土交通省関東地方整備局 荒川下流河川事務所
- (2) 公表年月日  
平成29年5月30日
- (3) 対象となる洪水予報河川  
荒川水系荒川 実施区間：左岸 埼玉県深谷市荒川から海まで、右岸 埼玉県大里郡寄居町大字赤浜から海まで  
荒川水系入間川 実施区間：左岸 埼玉県川越市大字の場から荒川への合流点まで、右岸 埼玉県川越市大字池辺から荒川への合流点まで  
荒川水系越辺川 実施区間：左岸 埼玉県比企郡鳩山町大字赤沼から入間川への合流点まで、右岸 埼玉県入間郡毛呂山町大字森林から入間川への合流点まで  
荒川水系小幡川 実施区間：埼玉県川越市大字吉田から越辺川への合流点まで  
荒川水系高麗川 実施区間：埼玉県坂戸市大字森戸から越辺川への合流点まで  
荒川水系都幾川 実施区間：左岸 埼玉県東松山市大字石橋から越辺川への合流点まで、右岸 埼玉県東松山市大字下唐子から越辺川への合流点まで
- (4) 指定の前提となる計画降雨  
荒川流域の3日間総雨量 632mm  
入間川流域の3日間総雨量 740mm
- (5) 関係市町村  
<埼玉県>  
川越市、熊谷市、東松山市、鴻巣市、深谷市、上尾市、桶川市、北本市、坂戸市、毛呂山町、川島町、鳩山町、寄居町

河岸侵食による  
家屋倒壊等  
氾濫想定区域



※「この地図は、国土院理院町の承認を得て、同院発行の2万5千分の1地形図を複製したものである。（承認番号 平27情複、第1370号）」