

速報データを使用している
ため今後修正されることが
あります。

H26. 7. 1豪雨

鬼怒川・小貝川出水速報



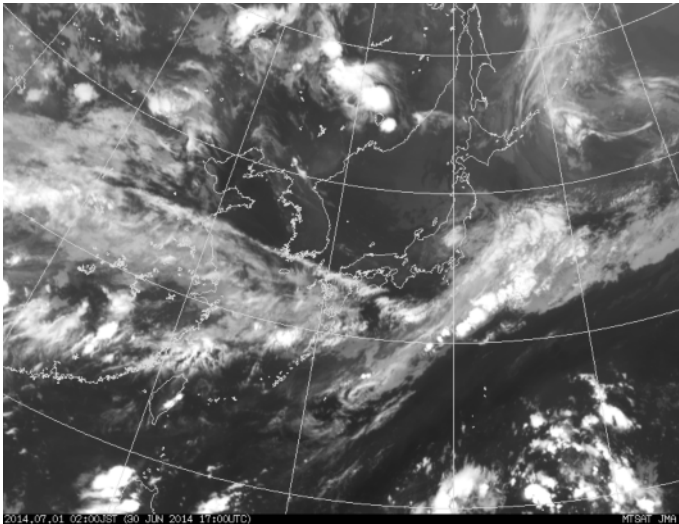
小貝川 三谷橋を撮影 7月1日5:45頃
左右岸 栃木県真岡市

平成26年7月3日 現在

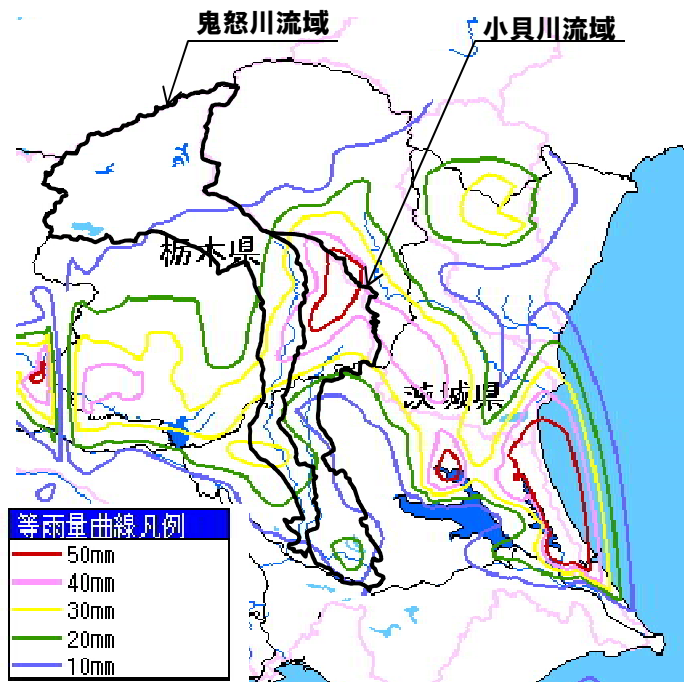
国土交通省 関東地方整備局 下館河川事務所

気象・水文の状況

■ 気象概要



気象衛星画像 7月1日2時 (気象庁HPより)



等雨量線図 降雨期間〈7月1日00:00~7月1日05:00〉

関東地方では、局地的に大雨に見舞われ、小貝川流域においては、7月1日未明から明け方にかけて降雨が続き、50mmを超える雨となりました。また、所により時間雨量47mm/hの強い雨が降りました。

鬼怒川・小貝川流域の主な雨量観測所の累加雨量降雨期間
 〈6月30日23:00~7月1日5:00〉

鬼怒川(累加雨量)

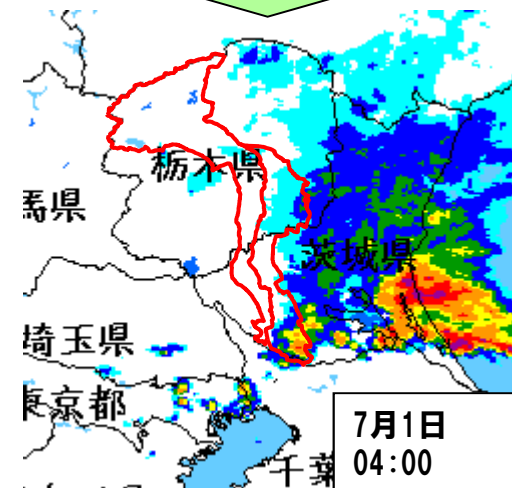
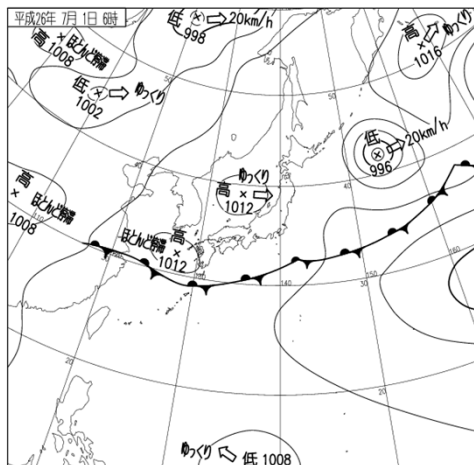
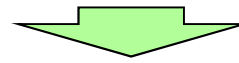
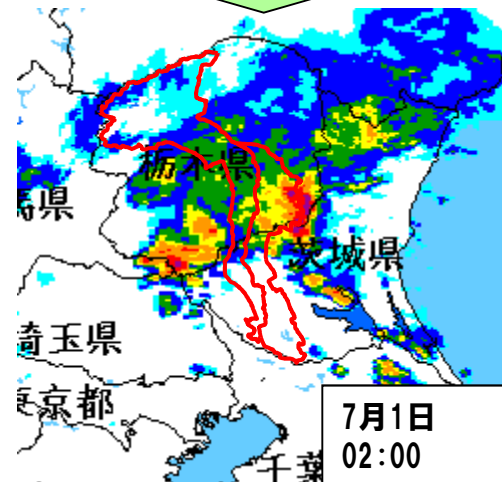
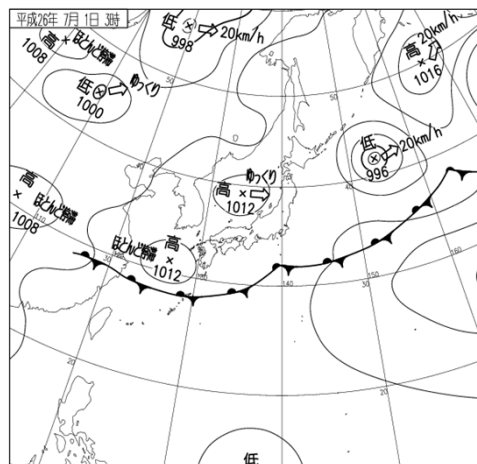
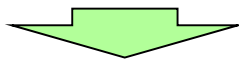
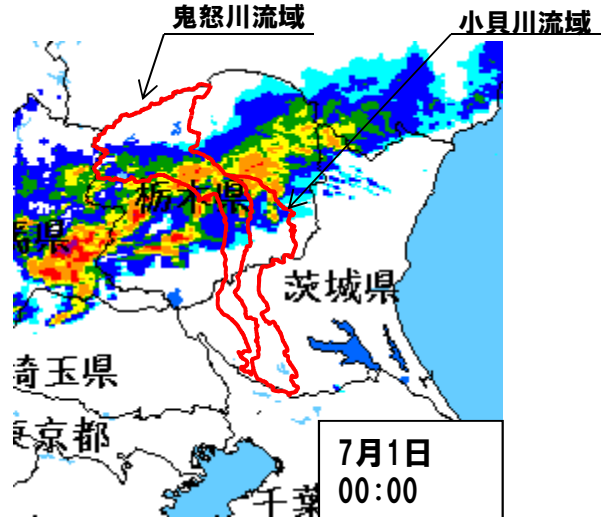
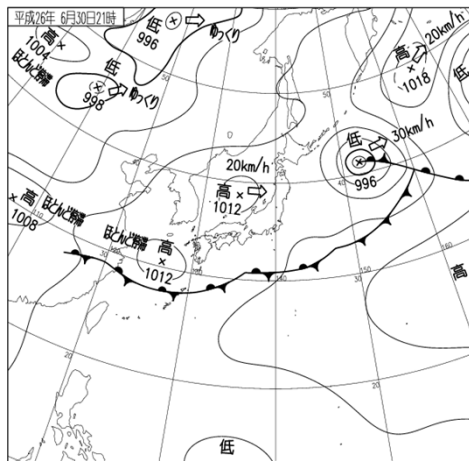
・大中(栃木県さくら市)	57mm	最大時間雨量:25mm/h(1日0:00)
・石井(栃木県宇都宮市)	38mm	最大時間雨量:28mm/h(1日2:00)
・五十里(栃木県日光市)	1mm	最大時間雨量:1mm/h(30日23:00)
・川治(栃木県日光市)	2mm	最大時間雨量:1mm/h(30日23:00、1日5:00)
・川俣(栃木県日光市)	1mm	最大時間雨量:1mm/h(1日2:00)
・川島(茨城県筑西市)	23mm	最大時間雨量:18mm/h(1日3:00)

小貝川(累加雨量)

・高根沢(栃木県高根沢町)	49mm	最大時間雨量:22mm/h(1日1:00)
・真岡(栃木県真岡市)	38mm	最大時間雨量:23mm/h(1日2:00)
・祖母井(栃木県益子町)	57mm	最大時間雨量:47mm/h(1日2:00)
・益子(栃木県益子町)	38mm	最大時間雨量:23mm/h(1日2:00)
・下館(茨城県筑西市)	8mm	最大時間雨量:5mm/h(1日3:00)
・藤代(茨城県取手市)	23mm	最大時間雨量:16mm/h(1日5:00)

気象・水文の状況

■ 天気図・レーダー雨量の推移



※出典:気象庁HP

気象・水文の状況

■ 水位状況

今回の降雨により、鬼怒川・小貝川では、下表に示す通りの水位となりました。

小貝川の三谷水位観測所(栃木県真岡市)においてははん濫注意水位を約2時間超過しました。また、観測所によっては、水防団待機水位を超えました。

※表中の数字は速報値

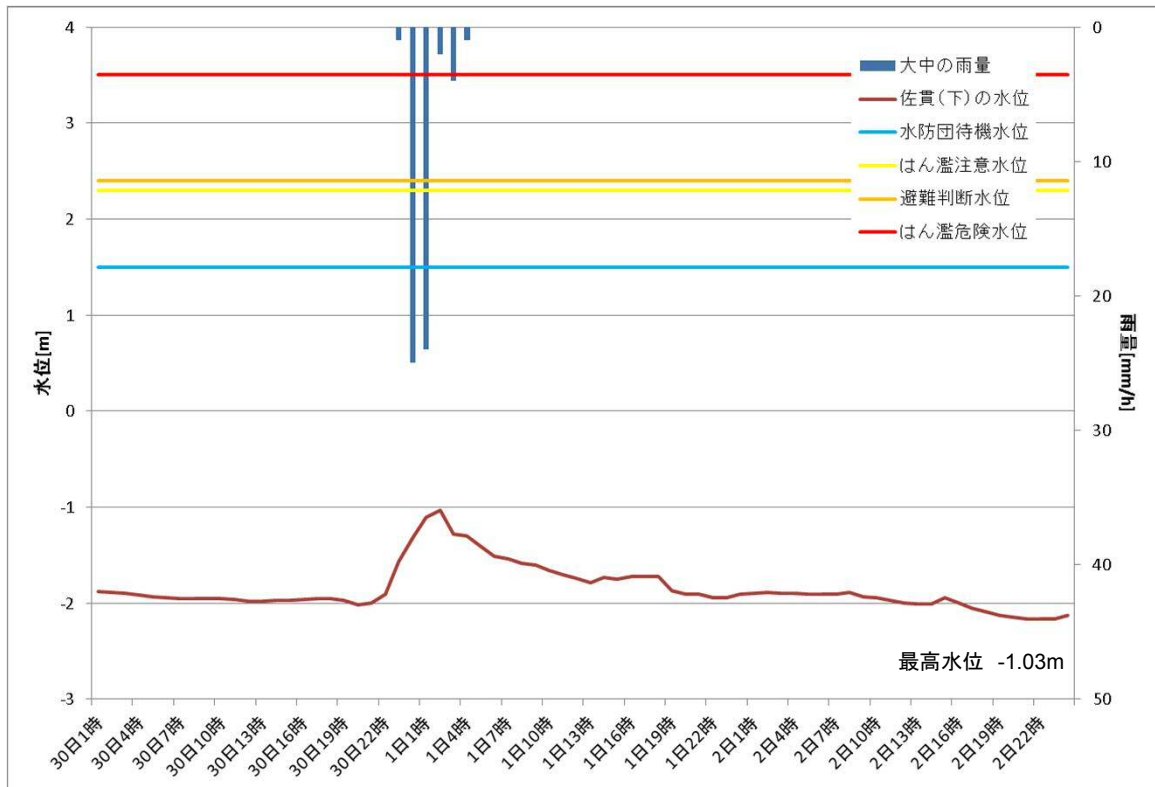


観測所		小貝川				鬼怒川			
		三谷	黒子	上郷	小貝川水海道	佐貫(下)	石井(右)	川島	鬼怒川水海道
水位	はん濫危険水位 (m)	3.00	5.80	5.20	6.50	3.50	3.30	3.10	6.00
	避難判断水位 (m)	2.50	5.30	4.70	6.00	2.40	2.30	1.60	5.10
	はん濫注意水位 (m)	1.80	3.80	3.60	4.60	2.30	1.50	1.10	3.50
	水防団待機水位 (m)	1.40	2.50	3.00	3.80	1.50	1.00	0.00	1.50
	最高水位 (m)	2.01 7/1 6:00	3.09 7/1 10:00	2.41 7/1 18:00	3.34 7/1 18:00	-1.03 7/1 2:00	-0.77 7/1 5:00	-2.01 7/1 8:00	-1.66 7/1 15:00
	水位レベル	レベル2	レベル1						
継続時間	水防団待機水位継続時間(h)	約5h	約8h	-	-	-	-	-	-
	はん濫注意水位継続時間(h)	約2h	-	-	-	-	-	-	-
	避難判断水位継続時間(h)	-	-	-	-	-	-	-	-
	はん濫危険水位継続時間(h)	-	-	-	-	-	-	-	-

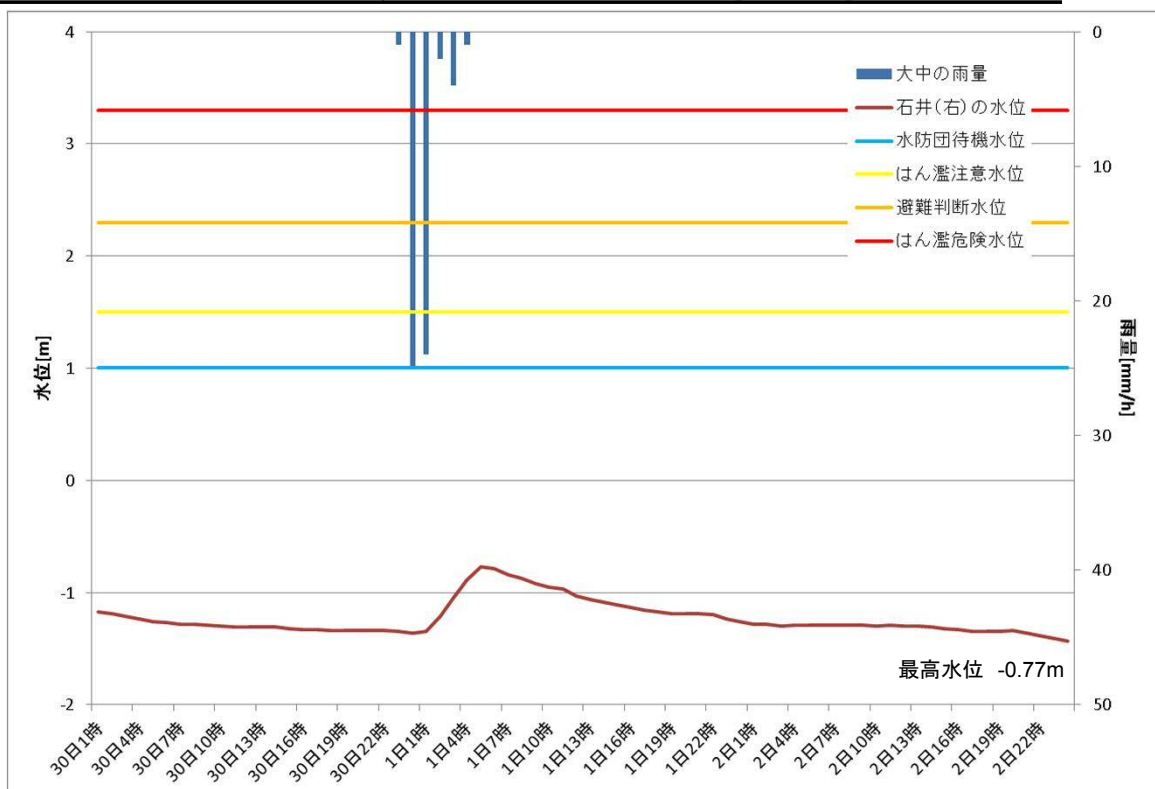
※値は現地に設置されている水位標の読み値です。

鬼怒川の水位変動状況と水防警報発令状況

■ 佐貫(下)水位観測所(栃木県塩谷町)

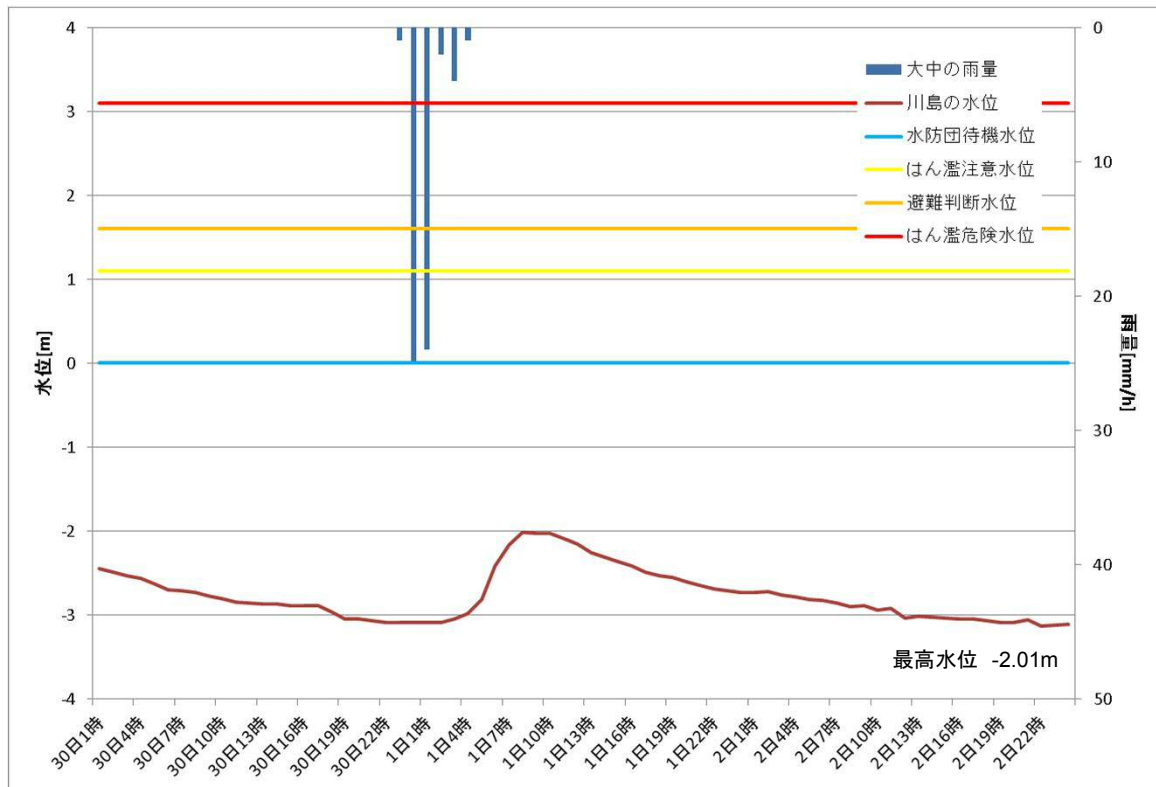


■ 石井(右)水位観測所(栃木県宇都宮市)

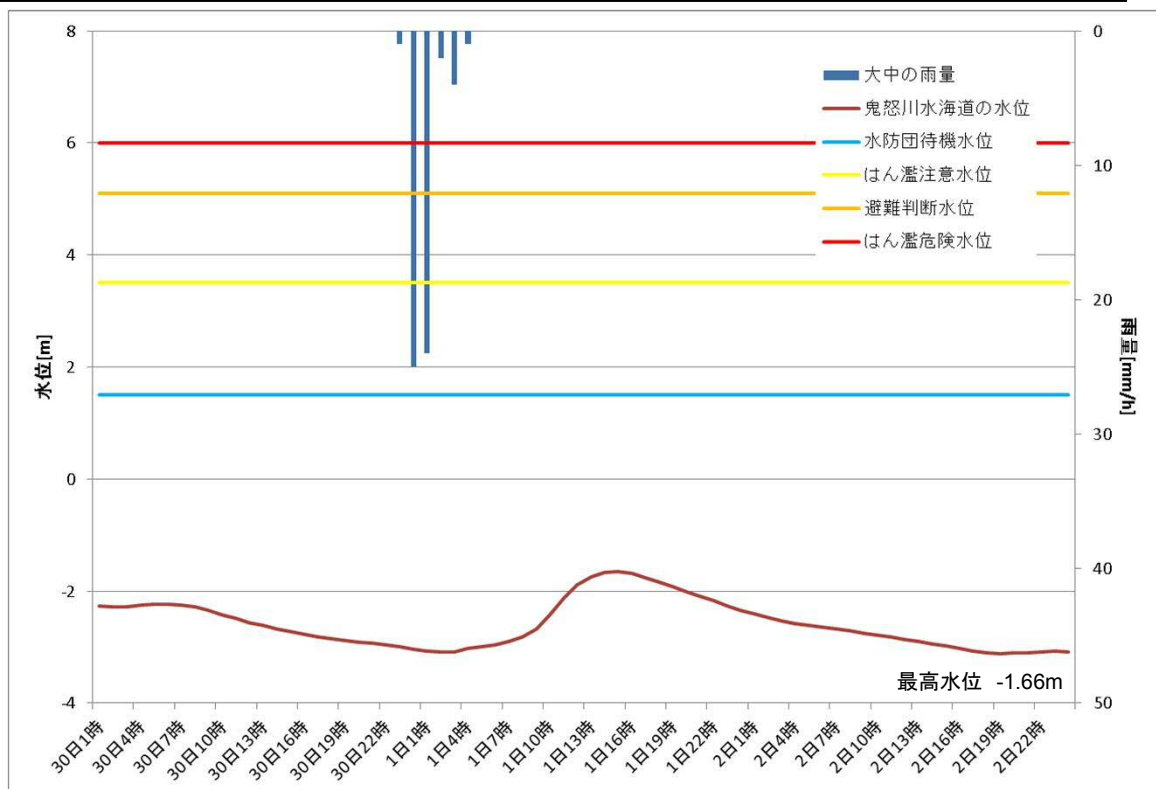


鬼怒川の水位変動状況と水防警報発令状況

川島水位観測所(茨城県筑西市)

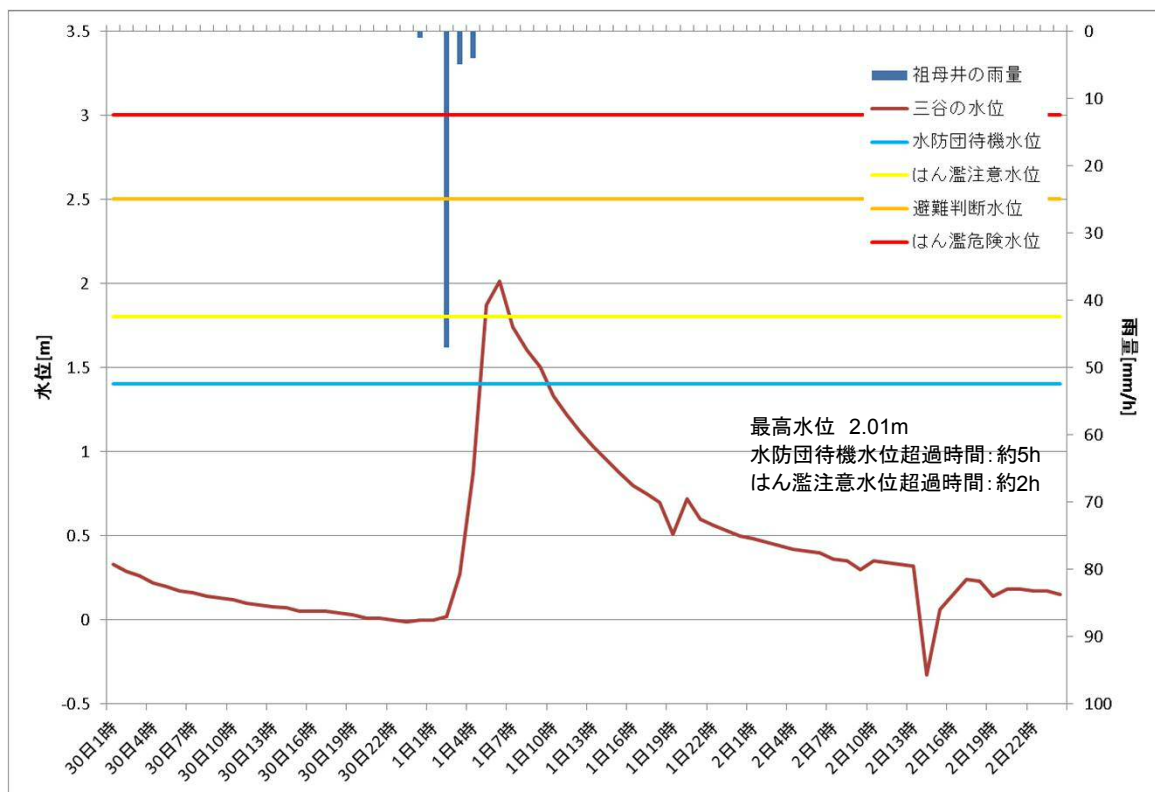


鬼怒川水海道水位観測所(茨城県常総市)

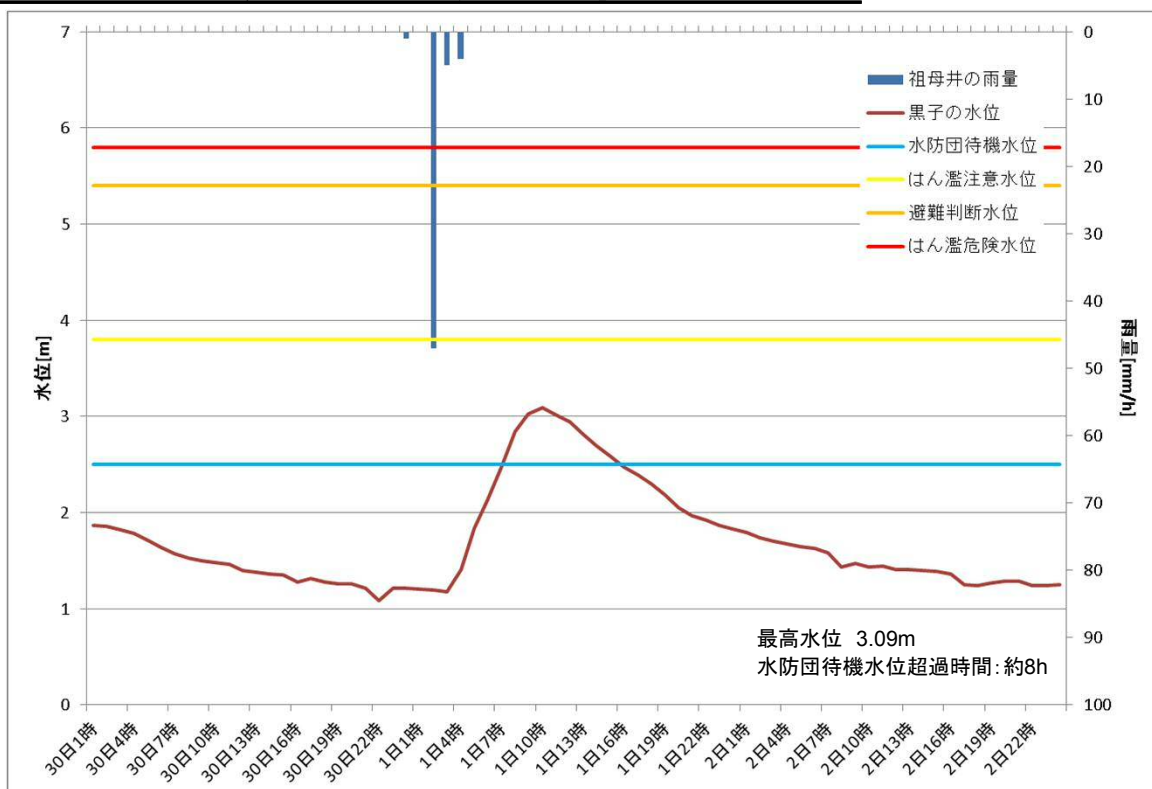


小貝川の水位変動状況と水防警報発令状況

■ 三谷水位観測所(栃木県真岡市)

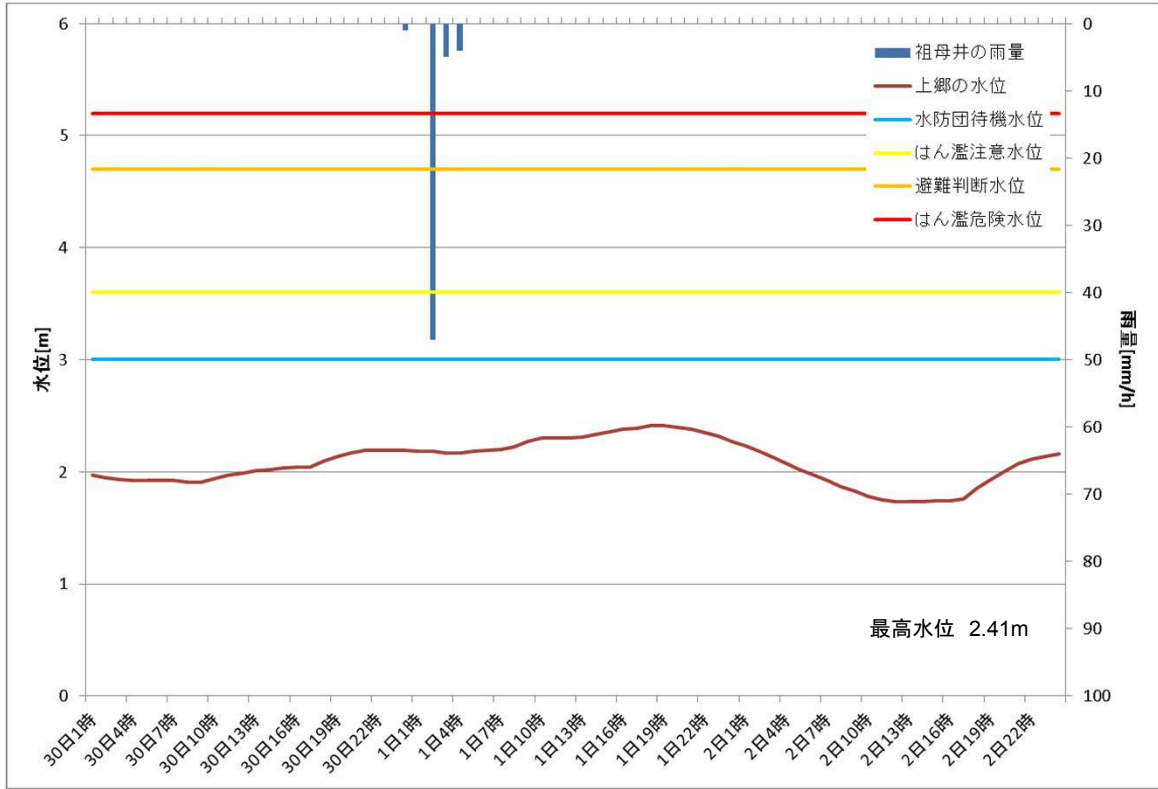


■ 黒子水位観測所(茨城県筑西市)

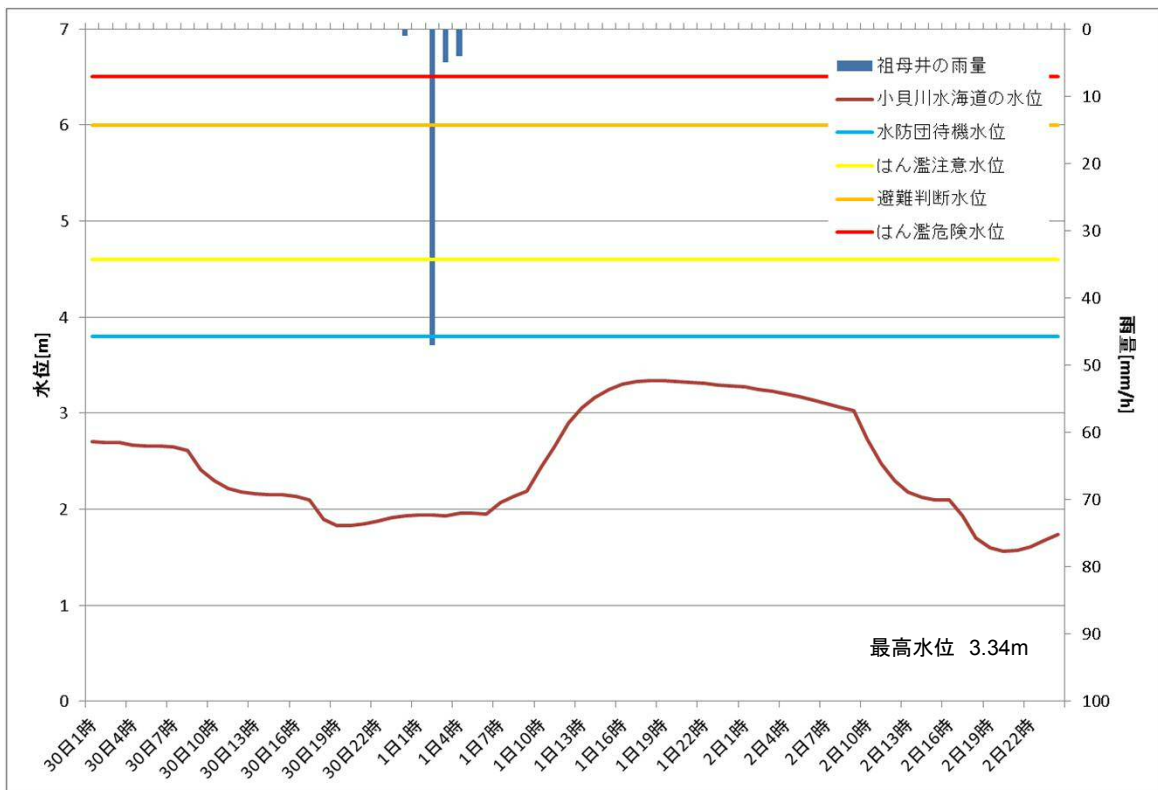


小貝川の水位変動状況と水防警報発令状況

■ 上郷水位観測所(茨城県常総市)



■ 小貝川水海道水位観測所(茨城県常総市)



事務所の体制

洪水対策支部体制の推移

日付	時刻	支部体制
7月1日	4:30	注意体制
7月1日	16:00	体制解除

排水機場運転状況

排水機場による内水処理

今回の出水では、小貝川2箇所の排水機場が稼働し、浸水被害の防止・軽減を図りました。

排水機場の稼働状況

施設名		運転時間(h)	累積排水量(m ³)
小貝川	高木排水機場 小貝川右岸47.8k上180	約17h	124,500
	伊丹排水機場 小貝川左岸6.0k上150	約24h	341,910
合計			466,410

小貝川の出水状況 (平常時と本出水における状況比較)

小貝川 78.0k付近 田野橋



(平常時)



(1日5:18頃)

小貝川 71.5k付近 三谷橋



(平常時)



(1日5:45頃)

小貝川 53.5k付近 黒子橋



(平常時)



(1日5:46頃)